



elbutlletí

479 | març 2021 | Sant Feliu de Llobregat

Les dones  
movem el món

#8M



## L'ALCALDESSA RESPON

### Vols fer alguna pregunta a l'alcaldeessa?

Fes-la arribar a les xarxes socials d'@ajsantfeliu amb l'etiqueta #alcaldessaresponsf, al correu [alcaldessaresponsf@santfeliu.cat](mailto:alcaldessaresponsf@santfeliu.cat), al telèfon 936 666 985 o amb un missatge al WhatsApp 608 183 751



Lidia Muñoz et respondrà a Ràdio Sant Feliu el tercer dimarts de cada mes

Es pot demanar informació, suport a la tramitació administrativa i cita prèvia de manera telemàtica o telefònica a:



Oficina d'Atenció Ciutadana  
**93 685 80 01**



Horari  
De dilluns a divendres,  
de 8 a 20 h

**Edita:** Ajuntament de Sant Feliu de Llobregat. Departament de Comunicació. **Redacció, distribució:** Plaça de la Vila, 1. 08980 Sant Feliu de Llobregat. Tel. 93 685 80 00. **Coordinació:** Departament de Comunicació. **Redacció:** Lucía Vaquero, Óliver Méndez, Sònia Bosquet, Borja de Maria. **Fotografies:** Departament de Comunicació i Raül Clemente. **Adreça electrònica:** [comunicacio@santfeliu.cat](mailto:comunicacio@santfeliu.cat). **Web:** [www.santfeliu.cat](http://www.santfeliu.cat). **Disseny i publicitat:** Opac, taller creatiu. **Revisió lingüística:** Servei Local de Català. **Impressió:** Gráficas Fersosa. **Edició:** 19.000 exemplars. Imprès en paper ecològic, lliure de clor. Dipòsit legal: B-4219/60. **Cost del Butlletí:** 4.950,72 €. **Ingressos publicitaris:** 2.592,25 €.

rl RILAUURA

## TORRE CORZANA

SANT FELIU DE LLOBREGAT

- Habitatges en Venda de 136 m<sup>2</sup>
- Rehabilitació Masia del 1928
- Habitatges en una sola planta
- Zona comunitària amb jardí
- Acabats de Qualitat

Informació:

c.Joana Raspall, 12

**663 387 101**

[www.rilaura.com](http://www.rilaura.com)

## El reportatge

### Prop de 8 milions d'euros per reactivar Sant Feliu en el camp econòmic i social amb el Pacte de Ciutat

**7.800.000 € PEL PACTE DE CIUTAT**

**Plans d'ocupació i contractació**  
**1.400.000 €**

Pressupost extraordinari per al Pacte de Ciutat  
**5.100.000 €**

Pressupost 2021  
**2.000.000 €**

Pressupost executat **700.000 €**

**3.000.000 € PER GARANTIR ELS DRETS BÀSICS DE LA CIUTADANIA**

Reforç dels serveis socials

Dret a l'alimentació

Cures al centre de la política

Dret a l'habitatge

Pressupost extraordinari per al Pacte de Ciutat  
**1.450.000 €**

Pressupost 2021  
**1.250.000 €**

Dret a l'educació

Pressupost executat **300.000 €**

El Ple municipal celebrat el 25 de febrer va aprovar, amb 20 vots a favor i una abstenció, una proposta d'impuls econòmic del Pacte de Ciutat, així com la seva prolongació fins al juny de 2022. Aquesta resolució preveu una mobilització de recursos sense precedents, i destina **7,8 milions d'euros per reactivar econòmicament la ciutat fer front a una crisi també sense precedents**. El document del Pacte s'estructura en 3 eixos i inclou mesures complementàries per garantir els drets bàsics de la ciutadania, per revitalitzar i reactivar l'activitat econòmica, i per al plantejament de nous usos de l'espai públic i els equipaments municipals.

**Dels gairebé 8 milions d'euros, tres es destinaran a mesures complementàries per garantir els drets bàsics de la ciutadania de Sant Feliu.** Aquestes van des de l'accés als subministraments bàsics i l'alimentació fins a la

lluita contra la violència masclista, passant per la detecció i la prevenció de situacions de vulnerabilitat, especialment en els col·lectius de persones amb discapacitat i gent gran. Aquesta dotació també permetrà desenvolupar estratègies per garantir l'accés a l'habitatge, així com iniciatives relacionades amb la millora de l'atenció ciutadana, el suport al teixit associatiu, l'accés a l'educació, el treball a distància, el treball de cures, i la interseccionalitat en serveis socials.

L'impuls a les polítiques actives d'ocupació té un paper determinant en el conjunt de mesures previstes en el desenvolupament del Pacte de Ciutat. Concretament, es destinen 1,4 milions per donar suport a les actuacions i projectes recollits en el Pacte amb contractacions articulades a través de programes d'ocupació i formació, un apartat transversal en tot el Pacte.



L'acord també preveu destinar **3,6 milions d'euros per revitalitzar i reactivar l'activitat econòmica**, amb línies d'ajut per afavorir l'ocupació i la recuperació dels sectors més afectats per la crisi, el foment del comerç en línia o la recollida i reducció de residus. El pressupost inclou altres mesures com la pacificació dels eixos comercials per fomentar el comerç de proximitat, la connexió dels motors econòmics de Sant Feliu amb la mobilitat sostenible, el foment de l'economia circular, i el projecte de moneda local.

El Pacte preveu a més una inversió de **560 mil euros per finançar mesures sobre els nous usos de l'espai**

**públic i equipaments** on es portin a terme actuacions corresponents a l'ampliació i millores de zones verdes, de passeig i pedalables. També inclou entre d'altres la regulació dels vehicles de mobilitat personal, així com el desenvolupament d'un pla de contingència per garantir la seguretat, tant a persones com a entitats, en l'activitat associativa i cultural de la ciutat. La inversió en aquest eix es complementa amb el reforç dels elements comunicatius de l'Ajuntament tant físics com digitals, de manera que s'informi puntualment la ciutadania sobre l'evolució de la pandèmia i de les mesures que es desenvolupen des de l'Administració local.

## 3.600.000 € PER REVITALITZAR I REACTIVAR L'ACTIVITAT ECONÒMICA



## 560.000 € PER NOUS USOS DE L'ESPAI PÚBLIC I EQUIPAMENTS



## Ampliació dels acords de la Comissió de Seguiment

L'aprovació d'aquest impuls econòmic es va acordar en la tercera reunió de la Comissió de Seguiment del Pacte de Ciutat, celebrada l'1 de febrer passat. En la reunió es van presentar, entre d'altres, els principals indicadors socioeconòmics del 2020 i les dades sanitàries vinculades a la Covid-19. També es van exposar les dades de les atencions realitzades des de l'Oficina d'Atenció Ciutadana i l'Oficina Local d'Habitatge, posant èmfasi en la variació respecte al

2019 i, especialment, en l'evolució de les atencions en els mesos de ple confinament.

En la sessió es va decidir allargar la durada del Pacte de 18 a 24 mesos, atès que el context provocat per la pandèmia s'allargarà més enllà del que s'havia previst durant els mesos de juny i juliol quan es van plantejar els objectius a desenvolupar. Un altre dels temes tractats en la reunió de la Comissió va ser la dotació econòmica del Pacte de Ciutat, que inicialment ascendia a 5.930.000 euros, i que finalment ha arribat als 7,8 aprovats en el Ple del 25 de febrer.

## Canvi de model en l'atenció a les persones

L'Ajuntament també treballa en un redisseny de l'actual model de tramitació d'ajuts socials per assolir els compromisos derivats del Pacte de Ciutat per superar la situació generada per la crisi sanitària. L'alcalde, Lúdia Muñoz, i la regidora de Serveis Socials, Flavia Reina, van assistir divendres 15 de gener a la primera reunió d'impuls d'aquest projecte que té per objectiu analitzar i simplificar els ajuts existents, així com els serveis dels que disposa l'Ajuntament, per garantir l'accés als drets bàsics de manera més àgil i senzilla, i en funció de la seva renda, a les persones de Sant Feliu que ho necessitin. Així, mitjançant la reenginyeria de processos, es proposa una millora en les línies d'ajudes per simplificar l'accés d'aquestes a la ciutadania, reorganitzant ajuts i optimitzant procediments. D'aquesta manera serà més fàcil optar tant als ajuts per concurrència com a aquells de concessió directa, ja siguin prestacions econòmiques de caràcter social o aquelles d'urgència social com la targeta moneder, que consolidarà la seva implantació al llarg d'aquest 2021.

Les dades extretes d'aquest anàlisi i la posterior aplicació al procés d'aquest nou model d'atenció social permetran reduir la burocràcia i millorar la manera en què l'Ajuntament es relaciona amb la ciutadania en general i amb les persones usuàries de Serveis Socials en particular, amb la voluntat de poder arribar a tothom, de garantir l'accés a drets bàsics com l'alimentació, l'habitatge o l'educació, i de fer-ho de forma individualitzada i en funció de la seva situació econòmica.

## Un instrument per no deixar ningú enrere

El Pacte de Ciutat va néixer per afrontar de manera unitària els reptes de futur a Sant Feliu una vegada finalitzada la fase de confinament. Aprovat per unanimitat en el ple extraordinari del 14 de maig, el Pacte és la culminació d'una ronda de contactes del Govern amb tots els agents polítics, socials i econòmics de Sant Feliu, i del treball conjunt dels i les representants públics.

El seu desenvolupament pretén avançar en totes les línies d'actuació sempre des d'una perspectiva d'equitat i justícia social, prioritzant iniciatives com les ajudes d'emergència, les línies d'ajudes a comerç i empresa o garantir l'accés als subministraments bàsics, entre d'altres. En el document també s'explicita la necessitat de construir un model de ciutat que reforci la salut i les cures, tot vetllant per una ciutat més sostenible, més habitable i més cohesionada. Això comportarà el desplegament d'una sèrie d'actuacions que vetllin per tenir cura dels efectes que la crisi de la Covid-19 pugui generar en l'espai públic i els seus usos.

## Seguiment del Pacte de Ciutat

La Comissió de Seguiment és un dels dos instruments amb què s'ha dotat el Pacte de Ciutat per avaluar de manera continua i periòdica el grau d'assoliment dels seus objectius. La ciutadania també pot participar en aquest seguiment de forma activa a través de l'aplicatiu de comptes Midenet, que es pot consultar al portal de **transparència del web municipal (www.santfeliu.cat/transparencia)**, i on consten tots els indicadors associats a cada actuació i el seu grau d'assoliment.



**Lúdia Muñoz Cáceres**  
Alcalde

## Vuit milions d'euros per a la reconstrucció social i econòmica de Sant Feliu

Els plens municipals de febrer i de març de 2021, han estat plens especialment importants per a la nostra ciutat. L'aprovació d'una dotació econòmica per al Pacte de Ciutat de Sant Feliu de gairebé 8 M€, garanteix el desenvolupament d'aquelles mesures de reactivació que es van consensuar en el marc del Pacte, per abordar de la millor manera les conseqüències socials i econòmiques de la Covid-19.

Per fi podrem fer servir aquests diners extres, després de molt negociar amb l'Estat. Una gran partida econòmica que se suma al pressupost ordinari de 2021, i que implicarà un esforç molt important per part del govern i dels treballadors i treballadores de l'Ajuntament.

La nostra prioritat com a Govern ha estat, és i serà vetllar per la salut pública i garantir que sortirem d'aquesta crisi, sense deixar ningú enrere, i aquests 8 M€ permetran avançar en aquest objectiu de millorar la vida de la ciutadania de Sant Feliu i pal·liar les greus conseqüències de la pandèmia.

Aquests diners es destinaran de manera prioritària a la garantia de drets bàsics de ciutadania, la creació d'ajudes als sectors econòmics que més han patit la crisi, l'adequació d'espais públics i equipaments a les noves necessitats sorgides a causa de la Covid-19, i de forma molt destacada al foment de l'ocupació.

L'impuls a les polítiques actives d'ocupació té un paper determinant en aquest marc. Concretament, es destinen 1,4 milions per donar suport a les actuacions i projectes recollits en el Pacte amb contractacions articulades a través de programes d'ocupació i formació.

Tot amb l'horitzó que al juny de 2022 les mesures del Pacte estiguin totalment implementades i amb l'esperança que aviat deixem enrere aquesta etapa tan fosca marcada per la pandèmia, per poder mirar al futur amb il·lusió, ja que Sant Feliu té molts reptes i projectes estratègics per definir el nostre futur immediat; amb una clara aposta per una ciutat més sostenible, més habitable i més cohesionada.



**Oriol Bossa i Pradas**  
1r Tinent d'alcalde  
Regidor d'Hisenda

L'aprovació de la dotació econòmica del Pacte de Ciutat és un dels moments més importants i més rellevants de l'actual mandat. La feina que ve en les properes setmanes i mesos és començar a destinar aquests recursos a totes les polítiques que emanen d'aquesta eina que permetrà la recuperació econòmica i social de Sant Feliu.





## L'alcaldeessa de Sant Feliu es reuneix amb Renfe per buscar solucions al tall del pas de cautxú

L'alcaldeessa, Lúdia Muñoz, juntament amb els alcaldes de Molins de Rei i Mollet del Vallès, van mantenir el passat dijous 18 de març una reunió amb Mayte Castillo, Directora de Rodalies de Catalunya, per trobar una solució al tancament dels passos entre andanes de les estacions dels tres municipis. La trobada es va produir després que Renfe comunicés la seva intenció de tancar aquests accessos, en compliment del que estableix el Reial Decret 929/2020, que marca la supressió dels passos entre andanes.

A la reunió, on es van exposar diverses alternatives per part dels serveis tècnics de l'Ajuntament de Sant Feliu de Llobregat, hi va haver acord en la necessitat de trobar un equilibri entre la seguretat i garantir l'accessibilitat de forma transitòria fins l'execució de les actuacions necessàries que permetin que aquestes estacions siguin accessibles. Alhora, Renfe es va comprometre a traslladar aquesta voluntat a ADIF en el marc de la comissió mixta de treball, d'ambdues entitats, per tal de cercar una solució a la situació creada. Renfe va expressar la seva voluntat d'establir i treballar, amb ADIF, en un procediment extraordinari, per les persones amb mobilitat reduïda, per solucionar la problemàtica.

Els alcaldes i l'alcaldeessa durant la reunió amb RENFE van exigir que aquesta solució s'acceleri al màxim possible per evitar la pèrdua d'accessibilitat a les estacions de les seves ciutats i que ADIF proposi una solució amb immediatesa. Els tres alcaldes van remetre conjuntament també una carta a ADIF amb les mateixes peticions fetes a RENFE. En l'escrit

es demana la moratòria de l'aplicació del Reial Decret, i la recerca d'una solució per evitar viatges addicionals que afecten principalment les persones usuàries més vulnerables, i en especial a les persones amb mobilitat reduïda. Al tancament d'aquesta publicació, es resta a l'espera de rebre una proposta per part d'ADIF, que va adquirir el compromís de respondre en una setmana.

El tancament dels passos entre andanes suposa a efectes pràctics que les persones usuàries que arribin en tren per la via 1 i que tinguin algun problema de mobilitat hauran de continuar el seu viatge per baixar en l'estació més propera amb plenes garanties d'accessibilitat. En el cas de les línies que travessen Sant Feliu i Molins de Rei això implica desplaçar-se fins a l'estació de Martorell, on les persones usuàries hauran de canviar d'andana i pujar en un tren de la línia R4 que faci el recorregut en sentit contrari, per finalment baixar en la destinació prevista.

### El soterrament, la solució definitiva

La situació de Sant Feliu és complexa donat l'imminent inici d'obres del soterrament de la via al seu pas pel centre de la ciutat, que tindrà una afectació directa en el traçat ferroviari des de les primeres fases de l'obra dedicades a la construcció de l'estació provisional accessible que ja evitarà els greuges de l'actual, incorporant ascensors i rampes, i que estarà activa al voltant de 4 anys. Evidentment, la futura estació soterrada també serà totalment accessible.

## Sant Feliu commemora el Dia Internacional de les Dones amb diferents activitats adaptades a la situació sanitària

"Les dones movem el món" és el lema que engloba les diferents activitats que s'han dut a terme a Sant Feliu durant el mes de març per commemorar el Dia Internacional de les Dones. Tot i la situació sanitària, enguany s'han programat prop d'una vintena d'activitats virtuals, entre les quals hi ha xerrades, cursos o exposicions, amb l'objectiu de sensibilitzar la ciutadania sobre la igualtat real entre homes i dones, afavorir el cooperativisme i crear xarxa entre dones de Sant Feliu, així com fer entendre que la reivindicació de cada 8 de març ha de ser una lluita diària per acabar amb les diferències entre sexes en tots els àmbits.

L'exposició "Amb ulls de Dona", la lectura del manifest i la taula rodona "8M: Taula de Dones en primera línia de la Covid", són alguns exemples de les activitats que s'han desenvolupat per donar suport al moviment. Aquestes i més iniciatives han tingut presència a les xarxes socials corporatives amb les etiquetes #lesdonesmovemelmón i #santfeliu.

A més de les activitats puntuals, s'han dut a terme accions més visibles en el temps. L'artista Anna Repullo ha creat a la plaça del Vuit de Març el mural "Les dones de Sant Feliu hem mogut, movem, i mourem el món", inspirat en el llibre "Les Santfeliuenques i la història de la ciutat", que repassa diferents àmbits en els quals les dones han tingut un paper important a la nostra ciutat. L'obra literària es publicarà per



Sant Jordi com a acte de reconeixement i memòria a les dones de Sant Feliu. També el programa de Feminismes i la Unitat d'Informació de Base de l'Ajuntament de Sant Feliu han elaborat un estudi amb l'objectiu de quantificar i fer visibles les dones de la nostra ciutat amb un recull amb perspectiva de gènere realitzat a través de l'anàlisi i la representació de dades.

### Sant Feliu, ciutat feminista

L'Ajuntament continua treballant, tant el 8 de març com la resta de dies de l'any, per complir els compromisos del Pla d'Actuació del Mandat que promouen la cultura de la igualtat i de lluita contra la violència masclista a Sant Feliu. Entre d'altres, es posa especial atenció a combatre la feminització de la pobresa i el foment de la igualtat efectiva. Aquesta tasca es complementa amb les mesures incloses en el Pacte de Ciutat, que s'han ampliat de manera consensuada amb els diferents agents socials i econòmics, arran de les noves necessitats sorgides per la pandèmia i la situació de confinament, sobretot pel que fa a l'aïllament i la violència vers les dones.

Tota la informació sobre el mes de les dones i notícies relacionades es pot trobar al web: [www.santfeliu.cat/ciutatfeminista](http://www.santfeliu.cat/ciutatfeminista).





## Iniciades les obres de construcció de 40 habitatges públics sostenibles i dissenyats amb perspectiva de gènere

L'AMB, a través de l'IMPSOL, ha començat la construcció a Sant Feliu d'una nova promoció d'habitatges amb protecció oficial (HPO) al carrer d'Anselm Clavé. Aquest projecte preveu la construcció de 40 habitatges amb protecció oficial, 40 places d'aparcament, 40 trasters i 2 locals. La meitat dels habitatges estan destinats a la venda i l'altra meitat, al lloguer.

La sostenibilitat i les noves tipologies d'habitatge són els eixos estratègics del futur edifici, que disposa d'habitatges d'una gran flexibilitat, qualitat i lluminositat, majoritàriament amb 5 estances versàtils en menys de 62 m<sup>2</sup> útils. Són espais versàtils, inclusivament, desjerarquitzats: dissenyats tenint en compte la perspectiva de gènere i on s'ha prioritzat una minimització de la despesa energètica.

## Subvencions per al pagament del lloguer per a persones grans

Fins al 30 d'abril les persones majors de 64 anys poden demanar ajuts destinats a facilitar l'accés i la permanència en un habitatge en règim de lloguer. Per accedir a aquesta línia d'ajuts cal estar empadronat a l'habitatge, i no pagar un lloguer superior als 800 euros, tot i que per a unitats de convivència amb algun membre amb discapacitat aquest límit pot arribar als 900 euros. S'estableixen uns límits màxims d'ingressos que dependran del nombre de persones amb qui visqui, que en cap cas podran ser inferiors al lloguer de l'habitatge. Consulteu la resta de condicions posant-vos en contacte amb l'Oficina Local d'Habitatge.



## L'Oficina Local d'Habitatge, un referent al servei de la ciutadania

Durant els darrers mesos l'Oficina Local d'Habitatge ha continuat treballant per, entre d'altres, informar, gestionar la Borsa de lloguer municipal o assessorar sobre ajuts i subvencions, consolidant-se com a punt centralitzat de referència en polítiques d'habitatge municipal. Per a més informació, podeu posar-vos en contacte amb l'Oficina Local d'Habitatge a través de les següents vies:

[habitatge@santfeliu.cat](mailto:habitatge@santfeliu.cat)

**627 81 35 83** (de dilluns a divendres de 8.30 a 15 h i dimarts i dijous de 16 a 18.30 h)

**661 87 51 26** (de dilluns a divendres de 8.30 a 15 h i dilluns i dimecres de 16 a 18.30 h)



### JOSEP RICART 76

SANT FELIU DE LLOBREGAT

- Habitatges en Venda de 134 m<sup>2</sup>
- Habitatges totalment exteriors
- Zona Comunitària amb piscina
- Grans Terrasses amb jardí
- Acabats de Qualitat

Informació:  
c.Joana Raspall, 12  
**663 387 101**  
[www.rilaura.com](http://www.rilaura.com)



## Entra en vigor l'ordenança sobre la circulació de VMP a Sant Feliu

El Ple de desembre de 2020 va aprovar l'ordenança municipal sobre la circulació de cicles i vehicles de mobilitat personal (VMP), que a partir d'ara, serà d'obligat compliment.

L'objectiu d'aquesta normativa és impulsar una mobilitat sostenible i segura, prioritant la convivència cívica i responsable entre vianants i conductors d'aquests i d'altres vehicles.

Per assegurar la bona convivència entre vehicles i vianants en la via pública, el text recull les normes que han de seguir les persones usuàries de VMP, els espais per on poden circular i en quines condicions, i també es detallen les regulacions generals d'aparcament. La normativa també especifica la classificació d'aquests vehicles, i les diferents limitacions de velocitat que els correspon respectar, segons siguin cicles, bicicletes, aparells sense motor (patinets clàssics o monopatinets, per exemple), o bé vehicles amb motor elèctric com patinets o "hoverboards".

En tot cas, i com a premissa principal, en voreres, espais no motoritzats o bé reservats a vianants, aquests últims sempre tenen la prioritat.

Per donar a conèixer l'ordenança s'està impulsant una campanya informativa en coordinació amb la Policia Local, centres educatius i estaments relacionats. La informació a més tindrà el suport d'un fullet on es detallen tots els aspectes a tenir en compte pel correcte funcionament de l'ordenança i perquè tothom n'estigui assabentat.

L'ordenança inclou un règim sancionador, amb multes que oscil·len entre els 60 i els 500 €. S'ha de tenir en compte que els VMP són vehicles, i que per tant, a més de l'ordenança, estan subjectes al Reglament general de circulació amb les seves corresponents normatives i sancions. En casos d'infraccions comeses per menors d'edat, la multa estarà subjecta a les persones que en són responsables.

Tota la ciutadania comparteix un espai comú a la ciutat, i la prioritat que determina la normativa és garantir la seguretat i la convivència.

Més informació: [www.santfeliu.cat/vmp](http://www.santfeliu.cat/vmp)



T'has de regir segons les condicions generals de circulació



Edat mínima de conducció cicles i VMP sense motor



Edat mínima de conducció VMP amb motor



Circula amb casc seguint la normativa



Respecta els límits de velocitat permesos



Circula per les vies permeses. Mai per la vorera



Respecta les zones d'aparcament



Ara t'informem. Després, l'incompliment de l'ordenança serà sancionat

## FEM CRÉIXER

## L'ESCOLA PÚBLICA

SANT FELIU DE LLOBREGAT



### La campanya 'Fem créixer l'escola pública' defensa l'ensenyament públic a la ciutat

L'Ajuntament ha impulsat novament una campanya de promoció de l'ensenyament als centres públics de la ciutat. Amb el lema 'Fem créixer l'escola pública', vol defensar l'educació pública com a instrument de cohesió social i d'igualtat d'oportunitats, en tant que es tracta de l'única oferta d'ensenyament de titularitat pública oberta a tothom, gratuïta i de qualitat.

La iniciativa vol posar de relleu també els valors dels nou centres educatius públics que, afegits a les quatre escoles

bressol municipals, l'Escola Municipal de Música, l'Aula Sant Feliu i el Centre de formació de persones adultes Mestre Esteve, conformen l'oferta més important i completa de la ciutat. La campanya destaca que la pública és una escola on la qualitat està garantida, i que educa en la diversitat i per la convivència, promou el creixement personal i fomenta l'educació en valors com la solidaritat, el respecte i la sostenibilitat ambiental. També posa en relleu que els centres garanteixen la igualtat d'oportunitats, promovent l'atenció a la diversitat i la participació de les famílies.

### Torna l'Escola de Famílies amb noves formacions virtuals per al curs 2020-2021

L'Escola de Famílies, projecte del Programa de Suport a les AMPA i AFA impulsat per l'Ajuntament i la Diputació de Barcelona, reprèn el seu programa formatiu amb diferents sessions formatives, totes elles gratuïtes i amb inscripció prèvia, per a aquest curs escolar 2020-2021. En les sessions es tractaran temes molt diferents relacionats amb l'educació dels fills i filles

La primera formació va realitzar-se el 24 de març i, amb el títol 'Internet segura' va tractar sobre les virtuts i riscos d'Internet i de les xarxes socials. El 8 d'abril a les 18 h es realitzarà la xerrada 'Estima'm quan menys ho mereixo... perquè és quan més ho necessito', una sessió en què el psicòleg i educador Jaume Funes parlarà de les principals incerteses de pares i mares respecte a la sobreprotecció i el paper de l'escola, entre d'altres. La formació, adreçada a pares, mares, fills i filles a partir de 12 anys, també aportarà reflexions sobre com relacionar-se i com convida de forma activa i positiva amb els i les adolescents. El Departament d'Educació està preparant noves sessions per als mesos de maig i juny, de les quals s'informarà en les següents setmanes pels canals habituals. Per assistir a les sessions cal enviar un correu electrònic a suportampas@santfeliu.cat. Més informació a [www.santfeliu.cat/educacio](http://www.santfeliu.cat/educacio).

### L'Alcaldeessa i la regidora d'Educació reprenen l'activitat "L'Ajuntament us dona la benvinguda!" amb un format adaptat a la situació sanitària

El dijous 18 de febrer es va reprendre l'activitat 'L'Ajuntament us dona la benvinguda!' amb un nou format, organitzat amb la col·laboració dels centres escolars per tal de garantir el compliment de les mesures de prevenció davant la Covid-19. La iniciativa, que es desenvolupa des de fa anys i en què nens i nenes de tercer curs de primària i de tercer d'ESO visiten l'Ajuntament per conèixer de primera mà el seu funcionament, es va haver de suspendre puntualment a causa de la situació sanitària. En aquest nou format són l'alcaldeessa, Lúcia Muñoz, i la regidora d'Educació, Mireia Aldana, les que visiten els centres educatius de la ciutat per explicar, amb el suport del material didàctic elaborat per l'Ajuntament, el funcionament de l'administració pública local, la més propera a la ciutadania. El nou format de 'L'Ajuntament us dona la benvinguda!' es mantindrà fins a finals del curs 2020-2021 amb el calendari pactat amb els diferents centres educatius, o fins que canviï la situació sanitària i per tant les mesures de prevenció contra la COVID-19. La idea és que les classes que aquest any han rebut la visita de l'alcaldeessa i la regidora, vagin el curs vinent a l'Ajuntament, quan millori la situació i aprofitant que l'Ajuntament haurà enllestit les obres de la Casa de la Vila.

# ROSES FELIU @

**ONLINE**  
del 7 al 16  
de maig 2021

62a EXPOSICIÓ  
NACIONAL DE ROSES

41a FIRA COMERCIAL I  
INDUSTRIAL DEL BAIX LLOBREGAT

[lafira.santfeliu.cat](http://lafira.santfeliu.cat)



## Impuls i millora de la participació ciutadana amb els Consells de barri

### Consell de Barri



El Pla d'Actuació de Mandat inclou com a prioritària la participació ciutadana a través de mecanismes que afavoreixin accions inclusives. La incorporació de la ciutadania en l'elaboració i avaluació de les polítiques públiques es recull com un dels eixos centrals d'aquesta legislatura.

Un nou òrgan se suma al conjunt d'espais que l'Ajuntament posa a disposició de la ciutadania per millorar la participació: els Consells de barri, uns fòrums que neixen amb la voluntat que santfeliuencs i santfeliuencques puguin parlar de temes col·lectius del seu entorn, i es posen ara en funcionament després que el passat mes de juliol iniciessin un procés de definició.

El primer consell de barri que es posarà en funcionament és el de Mas Lluí i Roses-Castellbell. Més endavant es crearan els Consells de barri de Can Calders, la Salut i les Grases d'una banda, i aquell integrat per les persones representants de Can Llobera, Can Nadal, Falguera, Can Maginàs i Can Bertrand.

Aquests espais es posen en marxa després que des de l'Àrea de Participació de l'Ajuntament es treballi una sèrie d'anàlisis en clau participativa, com per exemple el taller obert al veïnat del passat 26 de gener. Properament es realitzaran accions informatives a la via pública a través d'informadores ciutadanes.

Amb la creació i impuls dels consells de barri es complementa el conjunt d'òrgans estables de participació que formen els consells sectorials.

## L'Ajuntament inicia un pla de suport al teixit associatiu

El servei de suport a entitats té com a objectiu acompanyar les associacions en el seu funcionament adaptant-se a la nova realitat sobrevinguda per la Covid-19. En concret, el projecte fins ara ha donat suport en la justificació i presentació de projectes, a través de sessions formatives. Aquesta iniciativa ha estat un èxit de convocatòria amb més de 50 participants.

El pla de suport a entitats està dividit en tres eixos, per una banda, s'ha posat a disposició el correu electrònic suportentitats@santfeliu.cat per tal de resoldre qualsevol tipus de dubte. Per altra banda, es portaran a terme sessions formatives, quatre en total, per tal de donar les eines necessàries a les associacions a l'hora d'encarar els seus projectes davant la realitat actual. Finalment, es faran acompanyaments personalitzats per tal d'afrontar cada procés intern de la manera més adequada per l'entitat que ho necessita.



## L'Ajuntament destina 1 M d'Euros al foment de la participació ciutadana per decidir sobre l'espai públic

Els propers mesos s'iniciarà un procés participatiu que té per objecte definir quines accions es poden desenvolupar en el Pla de Millora Urbana de l'espai públic per un valor d'1.000.000 €.

El procés es realitzarà en diferents fases, on la ciutadania podrà formular propostes sobre quines creuen que han de ser les prioritats per tal de millorar la ciutat. Després de la valoració tècnica i la realització de tallers dinamitzadors,

les propostes finalistes seran portades a la fase de votació popular, per tal que la ciutadania pugui decidir la inversió dels propers 3 anys pel que fa a la millora de l'espai urbà.

Aquesta metodologia de marxes permet incidir en l'ús quotidià de l'espai públic i incorporar una perspectiva de gènere en les propostes, acompanyant també amb el compromís de fomentar la participació de la ciutadania en la presa de decisions en les millores de la ciutat.

## Els equipaments esportius municipals de Les Grases i Falguera es renoven

Al llarg del mes de febrer van finalitzar les obres de remodelació i construcció en dues instal·lacions esportives municipals: Camp Municipal de Futbol Falguera i Zona Esportiva Les Grases.



### Camp de Futbol Municipal Falguera

Aquesta instal·lació ha patit una reforma integral de la majoria dels seus espais. Per una banda s'ha dut a terme la construcció d'un nou edifici que compta a la planta baixa amb sis vestidors de futbol 7, dos vestidors de futbol 11, dos vestidors d'àrbitres, i una sala d'infermeria; i a la planta superior compta amb una sala d'instal·lacions, dues oficines, una sala de reunions, lavabos públics i una zona de restauració amb visió directa del camp.

Des d'aquesta zona de la planta superior s'ha construït un espai d'accés directe a les grades, que han estat rehabilitades i on s'han instal·lat 100 seients nous amb els colors de les dues entitats usuàries, nova megafonia i la instal·lació d'una nova tanca de separació amb la zona del camp per millorar-ne la seguretat.

Un dels grans canvis d'aquesta instal·lació serà el seu accés. A partir d'ara aquest es durà a terme pel carrer de Sant Josep, en comptes de pel carrer Reverend Martí, garantint a les persones usuàries una entrada accessible gràcies a la rampa que s'ha construït i que connecta de manera directa amb el camp. Per aprofitar l'espai, a sota de la rampa i a nivell de gespa, s'han construït dos magatzems grans per guardar el material esportiu de les entitats i una zona de calderes i instal·lacions.

El cost de l'adjudicació de l'obra del nou edifici ha estat de 1.291.591,63 €, i el cost de l'adjudicació de la reforma de la grada ha estat de 47.795,00 €

Pel que fa al terreny de joc, s'ha substituït la gespa artificial de tot el camp per una gespa artificial d'última generació i s'ha creat una nova zona d'escalfament darrera de la porteria del cantó muntanya, que permet que els espais siguin més endreçats i funcionals. A més, s'han instal·lat noves xarxes de protecció darrera de les porteries i davant del nou edifici, i també s'han renovat les banquetes.

El cost d'adjudicació de la substitució de la gespa ha estat de 134.883,52 €, i el cost de les noves instal·lacions de xarxes i material de les banquetes ha estat de 7.084,55 €

### Zona Esportiva Les Grases

En aquest espai s'ha dut a terme la construcció d'un mòdul d'oficines i serveis que facilitarà la gestió i el dia a dia de les entitats esportives usuàries de la zona. Aquest espai compta amb tres despatxos i dues sales de reunions equipades amb armaris i projector, un espai de lavabos públics i una taquilla.

A més, s'ha dut a terme la construcció d'un nou mòdul de restauració que donarà servei a les persones usuàries de les tres instal·lacions esportives: Estadi Municipal d'Atletisme, Pavelló Esportiu Municipal Andrey Xepkin i Camp Municipal de Futbol Les Grases.

Per completar l'espai i per donar resposta a la manca d'espais i horaris per poder entrenar, s'ha construït una pista exterior polivalent de ciment la qual permet la reorganització dels entrenaments a l'interior del pavelló i la pràctica d'altres modalitats esportives, com partits de voleibol dels Jocs Escolars de caps de setmana.

Aquesta obra finalitzarà les properes setmanes amb l'acondicionament de l'espai de sauló existent entre l'Estadi Municipal i la nova construcció que serà substituït per un paviment net.

El cost de l'adjudicació de l'obra ha estat de 753.051,07 € Pel que fa al terreny de joc del Camp Municipal de Futbol Les Grases, està prevista per al mes de juliol d'enguany la substitució de la gespa artificial per una gespa artificial d'última generació, una obra amb un cost d'adjudicació total de 149.278,52 €





## Xerrades virtuals per reduir les factures de subministraments

El programa 'Connecta't a l'estalvi energètic' ha iniciat un cicle de formacions en línia per conscienciar la població sobre la importància de reduir el consum energètic, i informar sobre les possibilitats d'estalvi a nivell econòmic i mediambiental. Des del 18 de març, cada dijous de 18.30 a 20 h els serveis tècnics de l'Ajuntament i els agents energètics ofereixen a ciutadania, comerços i empreses consells sobre diversos temes relacionats amb l'estalvi energètic. Per poder accedir a les sessions, totalment gratuïtes i en les que es poden plantejar obertament preguntes i dubtes, les persones interessades només hauran d'omplir prèviament un formulari. Es pot consultar tota la informació sobre el programa i aquest nou cicle a [www.santfeliu.cat/connectat](http://www.santfeliu.cat/connectat).

Les properes sessions programades tractaran els següents temes:

- **8 d'abril:** Potència i energia elèctrica
- **15 d'abril:** Control de l'ús energètic
- **22 d'abril:** Subministrament de gas
- **6 de maig:** Energies renovables
- **13 de maig:** Autoproducció elèctrica compartida
- **20 de maig:** Les noves tarifes a partir de l'1 de juny
- **27 de maig:** Impacte ambiental i social en l'ús energètic
- **3 de juny:** Ajuts i bonificacions en matèria d'energia
- **10 de juny:** Impacte energètic en altres necessitats



Atesa l'actual situació sanitària, el programa Connecta't no ofereix el servei d'assessorament presencial, però manté l'atenció per correu electrònic a través de l'adreça [ogem@santfeliu.cat](mailto:ogem@santfeliu.cat), on es poden enviar dubtes i consultes.

## TRASTERS EN LLOGUER

Trasters de 6 a 12 m<sup>2</sup>

Accessibilitat amb cotxe

Accés 24 hores

Places de Moto

Informació:

**T. 663 387 101**



## L'Ajuntament segueix impulsant activitats i serveis adreçats a la gent gran



Garantir l'atenció a la gent gran i el seu envelliment actiu és un dels objectius de l'acció de l'Equip de Govern inclosos en el Pla d'Acció del Mandat. En els darrers mesos, l'Ajuntament ha anat adaptant l'oferta d'activitats adreçades a aquest col·lectiu tenint en compte les mesures sanitàries. Així, s'aposta per continuar amb les activitats en línia i es comencen a desenvolupar propostes a l'exterior, prioritzant la participació de les persones que tenen més dificultats amb la connexió a Internet. El 6 d'abril s'inicien les inscripcions per als tallers del tercer trimestre del curs 2020-2021 amb 9 propostes gratuïtes, que inclouen des d'activitat física fins a ioga, passant per tai-txí, ball en línia, entrenament de la memòria o anglès, entre d'altres. Es conservaran els mateixos grups que al trimestre anterior i s'obriran noves inscripcions en aquells tallers en què hi hagi places disponibles.

Les activitats presencials a l'aire lliure començaran, previsiblement i sempre en funció de la situació sanitària, el 19 d'abril i estaran adreçades prioritàriament a les persones que no participen en les activitats en línia. Els grups, complint amb la normativa sanitària vigent al tancament d'aquesta publicació, seran de màxim 5 persones participants més la persona que imparteixi el taller, i cada persona es podrà inscriure en un únic taller per la limitació de l'aforament i amb l'objectiu de crear grups bombolla. Entre les activitats presencials, que es realitzaran a l'exterior i respectant totes les mesures de seguretat, hi ha activitat física, tai-txí, memòria i moviment, tertúlies literàries o caminades.

### 8 de març

Les dones del Casal de la Gent Gran van participar en la lectura telemàtica del manifest del 8 de març, Dia Internacional de les Dones. En aquest acte, on es deixa constància de la força del moviment feminista i de la tasca que encara queda per fer, les representants de la gent gran van llegir, juntament amb altres dones del municipi, parts del manifest que es pot recuperar a [www.santfeliu.cat/youtube](http://www.santfeliu.cat/youtube).

### Serveis adreçats a gent gran

L'Ajuntament continua garantint els serveis adreçats a aquest col·lectiu, sempre respectant les més estrictes mesures de salut. Entre aquests hi ha el manteniment dels àpats a domicili per a gent gran vulnerable, un servei del qual el 2020 es van beneficiar 36 persones. També hi ha hagut una reducció en les llistes d'espera del Servei d'atenció telefònica per a gent gran que viu sola, que durant el 2020 va atendre 936 ciutadans i ciutadanes.

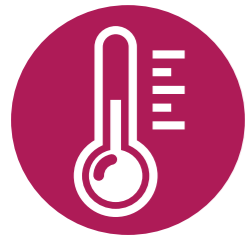
D'altra banda s'està potenciant el bon tracte a la gent gran amb diverses iniciatives. S'ha donat continuïtat al conveni amb el Servei Especialitzat d'Atenció a les Persones Grans o en situació de fragilitat (SEAP). Aquest ofereix orientació i suport tant a professionals de serveis socials, salut, dona, cossos de seguretat i d'altres, com a les pròpies persones que ho requereixin per tal de respondre de la manera més adequada a les necessitats detectades. Cal ressenyar igualment que s'està treballant per una Guia local per fer front als maltractaments a les persones grans, amb persones que també participen en el grup de treball contra els maltractaments de la Generalitat.



Per a més informació i inscripcions cal adreçar-se al Casal Municipal de la Gent Gran trucant al telèfon **93 632 51 59**.







## La campanya de vacunació contra la Covid-19 es desenvolupa a bon ritme a Sant Feliu

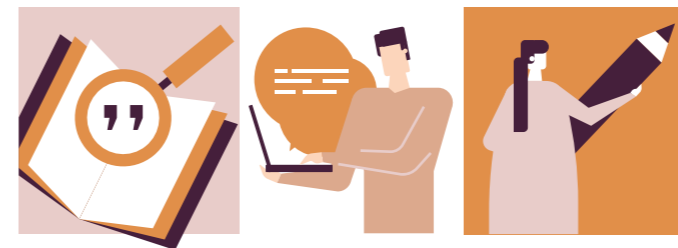


El 5 de gener es va iniciar la campanya de vacunació contra la Covid-19 a Sant Feliu amb l'arribada d'un equip sanitari especialitzat a la residència Falguera, que va subministrar a persones residents i a professionals la primera de les dues dosis de la vacuna de Pfizer. Tres setmanes després de la primera ronda de vacunació, les persones residents i professionals de centres geriàtrics van rebre una segona dosi, procés que es va agilitzar al màxim per poder immunitzar el col·lectiu.

La segona fase d'aquesta campanya es va iniciar el 24 de febrer, i està adreçada al grup de persones majors de 80 anys i en grau 3 de dependència. Amb l'objectiu de fer-ho en un entorn segur per garantir les mesures de prevenció, l'Ajuntament va cedir el Centre Cívic Les Tovalloles (riera de la Salut, 7) per a la seva realització. A partir del 15 de març, però, el Departament de Salut va decidir centralitzar les vacunacions d'aquests col·lectius vulnerables als Centres d'Atenció Primària de referència de cada persona, on s'estan realitzant en tots els casos amb cita prèvia a la data del tancament d'aquesta publicació.

### Jornades especials de donació de sang

Sant Feliu s'ha sumat al conjunt de municipis que han ofert els seus espais per garantir les donacions de sang a Catalunya durant aquests mesos. El municipi ha acollit en el darrer any més d'una quinzena de jornades que s'han desenvolupat en equipaments com el Centre Cívic Les Tovalloles o la Sala Ibèria, amb les preceptives mesures de prevenció i seguretat. Entre d'altres accions, les persones donants disposen de gel esterilitzant en arribar a l'espai, han de guardar una distància mínima d'un metre amb la resta de persones, els prenen la temperatura en arribar i tenen un bolígraf d'un sol ús per emplenar el qüestionari previ. Cal recordar, a més, que la Covid-19 no es pot transmetre per la sang, sinó per via respiratòria, amb la qual cosa el procés de donació i transfusió disposa de la seguretat habitual. La donació de sang és aquests dies una de les activitats imprescindibles que la ciutadania pot fer per afavorir el funcionament del sistema sanitari i l'atenció als pacients dels hospitals.



### Núria Contreras és la guanyadora del Premi de Poesia Martí Dot 2020

La poetessa de 25 anys Núria Contreras ha estat la guanyadora de la 46a edició d'aquest certamen, amb l'obra "En Construcció", un recull de 22 poemes. La guardonada es va donar a conèixer el passat 21 de març, coincidint amb la celebració del Dia Mundial de la Poesia. L'autora, d'arrels santfeliuenques, ha estat la guanyadora per unanimitat de l'edició amb més participació en la història del premi, amb un total de 23 poemaris presentats per poetes i poetesses amb edats entre els 20 i 33 anys.

El Premi de Poesia Martí Dot està convocat per l'Ajuntament, i té com a objectiu promoure la creació literària en català i ajudar els joves poetes i poetesses a donar a conèixer la seva primera o segona obra. Està dotat amb 1.500 euros, la publicació del poemari i la inclusió de la persona guanyadora al cicle cultural de la ciutat.



### Dia Mundial de la Poesia

En el marc de la commemoració el 21 de març del Dia Mundial de la Poesia, l'Ajuntament de Sant Feliu ha creat una programació especial en format telemàtic amb actuacions protagonitzades per destacats noms del panorama poètic i artístic local com Dones amb Veu i Fina i Marta Rius, així com artistes amb reconeixement al panorama català com Marta Pérez-Sierra, Mireia Calafell, Míriam Cano i Iñaki C. Nazabal, entre d'altres. Totes les gravacions es van compartir a les xarxes socials i al canal de Youtube de l'Ajuntament, on estan disponibles per a la seva visualització posterior. Es va aprofitar la commemoració per anunciar que la Setmana de la Poesia, que tradicionalment se celebrava al voltant d'aquesta diada amb diferents activitats, enguany es farà a l'estiu.



### Celebració del Dia d'Andalusia en format virtual

El 28 de febrer és el Dia d'Andalusia. L'excepcionalitat de la situació sanitària ha provocat que enguany la celebració s'hagi fet de manera virtual, concretament amb la publicació del documental "Volviendo al Sur", en què van participar les entitats culturals andaluses de la ciutat i que es pot visualitzar a través del canal de Youtube de l'Ajuntament de Sant Feliu, [www.santfeliu.cat/youtube](http://www.santfeliu.cat/youtube).

Les penyes ofereixen en aquest audiovisual una petita mostra del seu treball i dedicació per difondre la cultura andalusa al municipi. La intenció és poder celebrar i compartir més endavant, i de manera segura, aquesta efemèride que commemora la celebració del referèndum que va donar autonomia plena a la comunitat andalusa el 1980.



### Un Carnaval en línia amb propostes per a tots els públics

L'edició del Carnaval 2021 de Sant Feliu va disposar d'un programa confeccionat per participar de les activitats a través d'Internet i les xarxes socials. En aquest sentit, des de l'Ajuntament es va elaborar una exposició de fotografies sobre l'evolució del Carnaval en els darrers 40 anys, es van guarnir els vestíbuls dels equipaments municipals amb disfresses cedides per les comparses i es van impulsar diverses activitats i concursos telemàtics organitzats per entitats de la ciutat. A les escoles i instituts, la setmana del 8 al 12 de febrer, es van seguir diàriament les ordres del rei i la reina Carnestoltes, que malgrat la pandèmia van deixar instruccions per gaudir de la setmana.



## La campanya 'El nostre comerç compta amb tu!' continua millorant l'oferta comercial de Sant Feliu



Des que el passat 27 de novembre l'Ajuntament iniciés la campanya 'T'imagines un Sant Feliu sense comerç? El nostre comerç compta amb tu!' s'han impulsat diferents iniciatives per reactivar les compres als establiments del municipi.

Amb l'objectiu de reforçar el teixit comercial, l'Ajuntament ha iniciat un nou programa per oferir suport i acompanyament al teixit comercial en el procés de digitalització. Aquest programa permetrà disposar de 4 persones dinamitzadores digitals que, a partir del 6 d'abril i durant 6 mesos, faran aquestes tasques de suport i acompanyament, combinant accions d'assessorament personalitzat amb cada comerç amb accions grupals de formació i consultoria. Aquest projecte s'emmarca dins de l'objectiu de fomentar la dinamització i venda del comerç local en línia.

En paral·lel es treballa en un nou disseny de l'apartat web que fomenti el coneixement de l'oferta comercial de la ciutat. Per fer-ho més atractiu s'han fet fotografies a tots els establiments que es podran incloure al nou directori web.

Des del servei de comerç també es treballa en el projecte conjunt amb els municipis de Sant Joan Despí i Sant Just Desvern a través de la iniciativa 'TresSants'. La sinergia entre les tres ciutats ha donat com a resultat, entre d'altres, la creació del perfil d'Instagram @TresSants a finals del 2020. En aquest espai es dona a conèixer el teixit econòmic a peu de carrer amb la publicació de més de 1.200 fotografies d'establiments i de les persones professionals que estan al davant de botigues, serveis i restauració. Aquest perfil complementa els perfils de xarxes social de la marca del comerç local DeBotigues.

### Cursos de català per a adults abril-juny 2021

Bàsic, Elemental, Intermedi i Suficiència, modalitats virtual i en línia.

Informació, proves de col·locació i matrícula: [www.cpnl.cat/xarxa/cnlroses](http://www.cpnl.cat/xarxa/cnlroses)

Matrícula en línia del 13 al 16 d'abril. Inici: 28 d'abril

Telèfon: 93 685 24 32 / 673 002 127



C/ Santiago Rusiñol, 5  
Sant Feliu de Llobregat



VENDA I LLOGUER DE PISOS

Coneixem Sant Feliu. Som d'aquí, treballem aquí.

Truqui'ns!

Tel. 93 666 26 07  
contacto@armfinques.com

## Sant Feliu celebra 40 anys de Ràdio de proximitat

El 12 de febrer de 1981 va néixer Ràdio Sant Feliu i el 13 de febrer se celebra des del 1946 el Dia Mundial de la Ràdio. L'emissora municipal arriba enguany al seu quarantè aniversari i, coincidint amb aquestes dues efemèrides, va preparar una jornada de celebració amb un programa especial que va repassar quatre dècades de trajectòria, i la creació d'un logotip commemoratiu. Amb el nom "Ràdio Sant Feliu, 40 anys, 40 veus", el programa especial que es va emetre el 12 de febrer en directe va incloure un recull sonor dels moments més importants de l'actualitat de la nostra ciutat que durant aquests anys Ràdio Sant Feliu ha cobert informativament com a emissora pública de proximitat, i que es pot recuperar a [www.radiosantfeliu.cat](http://www.radiosantfeliu.cat). Les felicitacions i molts altres testimonis, a més, formen part d'un vídeo especial que es pot veure al canal corporatiu de vídeos de l'Ajuntament, [www.santfeliu.cat/youtube](http://www.santfeliu.cat/youtube).



### Torna Roda de Portaveus

El dimecres 3 de febrer es va reprendre l'emissió del programa de debat Roda de portaveus a Ràdio Sant Feliu. L'espai, que s'emet en directe, va quedar suspès temporalment a causa de les restriccions sanitàries derivades de la Covid-19, i ara es reprèn amb la participació telemàtica dels i les portaveus per seguir amb les prescripcions sanitàries, afegint així a la ciutadania la possibilitat de veure el programa amb imatge en format de *streaming*. Roda de Portaveus és un programa on persones representants dels partits polítics a l'Ajuntament exposen els seus punts de vista sobre diferents temes vinculats a la ciutat i a l'actualitat en general. Es pot seguir en directe a través del 105.3 de la FM, a [www.radiosantfeliu.cat](http://www.radiosantfeliu.cat), o a l'aplicació per a telèfons mòbils de Ràdio Sant Feliu.

### El Ple municipal ja es pot seguir també per Ràdio Sant Feliu

A partir del primer Ple de 2021, celebrat el 28 de gener, ja es poden escoltar les sessions plenàries al 105.3 de la FM, al web [www.radiosantfeliu.cat](http://www.radiosantfeliu.cat), i a l'aplicació per a telèfons mòbils de Ràdio Sant Feliu. L'emissora municipal se suma així a la resta de vies que l'Ajuntament posa a disposició de la ciutadania per poder seguir en directe aquestes sessions cada últim dijous de mes a partir de les 18 h, ja sigui via *streaming* a <http://directesantfeliu.videoacta.es/> o a Twitter amb l'etiqueta #plesantfeliu.

### El Govern ret comptes de les decisions del Ple municipal en un nou cicle de vídeos

L'Ajuntament inicia una sèrie d'audiovisuals en què la ciutadania podrà conèixer cada mes, a través dels propis regidors i regidores, les decisions més importants que es prenen en cada Ple municipal. Aquests vídeos es poden consultar en els canals de comunicació corporatius que l'Ajuntament posa a disposició de la ciutadania com el canal de Youtube, la resta de xarxes socials o la crònica de la sessió plenària amb què es dona compte, entre d'altres, de la publicació d'informació periodística que marca el mapa de qualitat i transparència de la comunicació pública d'Infoparticipa.

### Torna la programació de Ràdio Sant Feliu

A partir del mes d'abril Ràdio Sant Feliu recupera part de la seva programació adaptant-se per tal de complir amb les mesures de seguretat sanitàries. Ho farà amb un magazine conduït per les periodistes Eva Murgui i Sílvia Guillén que s'emetrà de 12 a 13.30 h i que donarà veu a ciutadania, moviments socials i teixit associatiu de Sant Feliu. Hi haurà tertúlies (dones, gent gran, discapacitat...), persones expertes en determinades matèries (psicologia, oci, gastronomia...) i seguiment de l'actualitat i dels efectes de la pandèmia en el camp local.



Canal d'informació municipal a Whatsapp: 626 999 434

## FEM SANT FELIU, FEM POBLE



EMPORTA'T UN VAL VALORAT ENTRE 25-50 € PER GASTAR ALS NOSTRES COMERÇOS LOCALS

CONTRACTANT UNA PÒLISSA DE LLAR, SALUT, EMPRESA O VIDA A LES NOSTRES OFICINES.

VINE A VEURE'NS



C/ SANT LLORENÇ, 15 (SANT FELIU DE LL.)  
93.666.19.98





**Lourdes Borrell**  
Portaveu del Grup Municipal  
del PSC



**Manuel Leiva**  
Portaveu del Grup Municipal  
Sant Feliu en Comú Podem



**Bernat Dausà**  
Portaveu del Grup Municipal  
d'ERC



**Elisabeth Valencia**  
Portaveu del Grup Municipal  
de C's



## Sant Feliu NO és independentista

GRÀCIES per fer que el PSC guanyés el 14 de febrer les eleccions, sent el primer partit a Catalunya amb 654.766 vots (un 23%) i també a Sant Feliu, amb 6.026 vots (un 31,05%). Una de cada quatre persones van votar canvi i diàleg.

Des del PSC de Sant Feliu seguirem treballant per garantir el dret a tenir uns serveis públics de qualitat, que donin respostes a les necessitats de tothom.

El fet de NO tenir model de ciutat fa que l'Equip de Govern no sàpiga on va: han fet costat al Monstre Comercial, i a la Generalitat (ERC) quan volia portar malalts de la Covid-19 de la comarca a la Residència Falguera. Els moviments veïnals i les famílies ho van aturar.

La incompetent gestió del regidor de via pública (ERC) en la neteja, en la recollida de residus, voluminosos i poda, té com a conseqüència que **les veïnes i veïns, després de múltiples instàncies sense resposta, facin una entrevista a ETV per denunciar-ho, amb el suport del PSC en cada ple.**

Lluny de buscar solucions, en el ple de febrer han volgut modificar la contracta de neteja, **incrementant el cost en més de 730.000 €** amb informes negatius del secretari de l'Ajuntament. Les veïnes i veïns **NO hem de pagar més, l'equip de govern ha de fer bé la seva feina i exigir a l'empresa que compleixi** amb el seu contracte.

Recordar a l'Alcaldessa que en l'anterior mandat, amb el PSC al Govern de la ciutat, es va aprovar el **Pla d'habitatge 2017-2022**, el full de ruta que toca seguir: **pisos tutelats per a la gent gran, de lloguer social assequible** (Mercadona del Pla) i la construcció de 50 habitatges a Anselm Clavé de lloguer i **protecció oficial**.

Volem recordar a totes les persones que ens han deixat i donar el nostre condol a les famílies que han perdut un ésser estimat. Agrair profundament a tot el personal sanitari, de residències, a les dones del SAD, al personal de l'Ajuntament i a la Policia Local i Mossos el seu esforç.

M'agradaria fer una reflexió a l'Alcaldessa: realment han fet tot el que poden per ajudar en aquesta situació? Pregunti a les veïnes, veïns, comerços i entitats.

Sant Feliu és una ciutat d'esquerra, catalanista, de progrés i feminista amb la mirada al futur que vol diàleg, igualtat i justícia social, que **ha dit NO a l'independentisme i SÍ al PSC**.

## Un any de pandèmia en una paraula

Aquest últim any no ha estat un any qualsevol a les nostres vides. La societat sencera hem patit, i patim encara, una situació per la qual mai ningú ens havia preparat, tot i que les pandèmies són una constant en la història humana.

Milers de persones ens han deixat per sempre, molts més milers amb greus afectacions a la salut i serveis sanitaris al límit. Cap persona està lliure de l'amenaça o de la realitat de la pandèmia, en primera persona o al seu entorn proper.

Un any després i gràcies a la ciència, l'horitzó sembla que comença a ser més clar, però encara ens queda un gran esforç per endavant per vèncer definitivament la maleïda malaltia.

En aquest any, el govern de Sant Feliu hem fet un esforç a l'altura del que ha fet la societat santfeliuense en el seu conjunt, com no podia ser d'una altra manera.

Hem pres decisions difícils, a temps real, hem adaptat els mecanismes de treball de l'Administració pública local, hem mantingut un alt nivell de prestació dels serveis fonamentals i ho hem fet pensant sempre en el bé comú. Amb algun error potser, però amb la màxima dedicació, compromís i perseverança.

Hem alliberat milions d'euros de recursos per combatre la crisi econòmica derivada, hem cercat els màxims consensos possibles amb el Pacte de Ciutat i hem seguit amb perseverança i insistència les autoritats ferroviàries perquè les obres del soterrament de les vies agafin velocitat de creuer aquesta mateixa primavera. I tot això, alhora que feiem que l'Administració continués funcionant al màxim nivell mentre s'adaptava de manera accelerada a la nova situació.

Res de tot això seria possible sense el concurs d'unes treballadores dels serveis públics compromeses amb la seva feina, ni sense l'exemple de responsabilitat de la pròpia societat, que ens ha demostrat dia a dia al llarg d'aquest any duríssim. L'enorme tasca dels i les treballadores públiques i dels serveis fonamentals, que ha visualitzat que són el sosteniment de la vida, han estat i són el nostre millor exemple per tirar endavant.

Des d'aquesta tribuna volíem resumir aquest any i ens ha sortit només una paraula: GRÀCIES.

Volem donar-vos les gràcies a tothom i encoratjar-vos a seguir endavant. Hem plantat cara a la maleïda pandèmia tot un any, ho continuem fent dia a dia, i un cop superada anirem molt més lluny encara.

Gràcies Sant Feliu, salut i força.

## Una mobilització de recursos sense precedents

El dijous 25 de febrer vam aprovar una mobilització de recursos sense precedents, per reactivar la ciutat en l'àmbit econòmic i social, i fer front a la crisi. Gairebé vuit milions d'euros per pal·liar els efectes d'aquesta crisi.

1.400.000 € destinats a la implementació de polítiques actives d'ocupació, una de les grans línies d'actuació, amb un doble objectiu: donar resposta a la greu situació social, econòmica i laboral provocada per la pandèmia; i donar suport al desenvolupament de les actuacions i projectes recollits en el Pacte.

3.000.000 € destinats a les mesures complementàries per garantir els drets bàsics de la ciutadania de Sant Feliu: accés als subministraments bàsics i l'alimentació, la lluita contra la violència masclista, la detecció i la prevenció de situacions de vulnerabilitat, especialment en el cas dels col·lectius de gent gran i persones amb discapacitat; amb mesures vinculades a la millora de l'atenció ciutadana, el suport al teixit associatiu, l'accés a l'educació, el treball a distància, el treball de cures i la interseccionalitat en els serveis socials.

3.600.000 € destinats a les mesures complementàries per revitalitzar i reactivar l'activitat econòmica, enfocat cap a la implementació de mesures i actuacions per a la reactivació econòmica de la ciutat com l'establiment de línies d'ajut per afavorir l'ocupació i la recuperació dels sectors més afectats per la crisi, el foment del comerç en línia, la recollida i reducció de residus, la pacificació dels eixos comercials per fomentar el comerç de proximitat, la potenciació de la connexió dels motors econòmics amb la mobilitat sostenible, el foment de l'economia circular i el projecte de moneda local.

560.000 € destinats a finançar les mesures sobre els nous usos de l'espai públic i equipaments on s'emmarquen aquelles mesures i actuacions corresponents a l'ampliació i millora de les zones verdes, de passeig i pedalables, la regulació dels vehicles de mobilitat personal, la garantia de la prevenció i seguretat en l'activitat associativa i cultural de la ciutat i al reforç dels elements comunicatius de l'Ajuntament.

Durant les properes setmanes i mesos es comencen a destinar aquests recursos a totes les polítiques que emanen del Pacte de Ciutat.

## La limpieza de Sant Feliu: una asignatura pendiente para el gobierno municipal

La limpieza de Sant Feliu es una asignatura pendiente para el gobierno municipal de Sant Feliu de Llobregat. Se puede comprobar dando una vuelta por la ciudad y comparándola con ciudades de vecinas del entorno en nuestra comarca, el Baix Llobregat.

Desbordes de contenedores, falta de barrido de calles, descontrol en la recogida de voluminosos, son una constante habitual en nuestra ciudad.

El equipo de gobierno municipal de En Comú y ERC aprobó en el pleno municipal sin nuestro apoyo una modificación del contrato de recogida de residuos que supondrá un incremento del coste del contrato de 730.000 euros al año. Desde Cs manifestamos nuestra oposición a esta modificación del contrato que supondrá una subida del coste del contrato porque existen incumplimientos en el servicio. Así lo determina el nivel de incumplimiento de las auditorías que se han realizado al servicio.

Vaya por delante nuestro agradecimiento a todo el personal técnico que realiza el seguimiento del servicio de limpieza y recogida de residuos, pero se debe ir más allá. Hacer cumplir el contrato de limpieza y recogida de residuos es una responsabilidad política.

Desde nuestro grupo político vemos una irresponsabilidad votar un incremento del contrato que podría suponer un coste a la ciudadanía en un futuro sin asegurar que se va a cumplir con el servicio de limpieza y recogida de residuos.

Nosotros hemos propuesto al equipo de gobierno, en relación a los problemas que estamos teniendo en la ciudad con la recogida de voluminosos, campañas de sensibilización a la ciudadanía y valorar posibles sanciones a las personas que incumplan y dejen en la vía pública muebles, enseres o voluminosos fuera del día estipulado para su recogida.

Además participaremos en presentar alegaciones a esta modificación del contrato porque creemos sinceramente que tampoco procede jurídicamente esta modificación. Así lo determinan los informes jurídicos elaborados por miembros de la corporación

Esperamos que el equipo de gobierno recapacite.





**Jaume Manyoses**  
Portaveu del Grup Municipal de  
Tots Som Sant Feliu

TOTS SOM  
SANT FELIU

## Visió de ciutat

El passat mes de desembre, l'Equip de Govern de SFeCP i ERC va proposar al Ple municipal impulsar un avanç de modificació del Pla General Metropolità en l'àmbit de la riera de la Salut, que va haver de ser retirat en no tenir el nostre suport. Des de Tots Som Sant Feliu, **no podem acceptar una proposta que entenem que és un pedaç**, car es restringeix al polígon de la riera de la Salut, bandejant els polígons industrials de Masor i Multindus (els del costat del cementiri i de Can Calders) i envoltant d'habitatge la zona industrial restant, sense resoldre la connectivitat rodada entre els barris de les Grasses i el Mas Lluí, i plantejant la construcció d'habitatge a les zones verdes i d'equipaments del barri del Mas Lluí.

Tenim el convenciment que **la transformació de l'àmbit de tots tres polígons industrials és la pedra angular de resolució de molts problemes i de generació de grans oportunitats per a la nostra ciutat**. Per un cantó, ens trobem amb una zona industrial mal comunicada, sense transports públic, enganxada als barris de Can Calders, les Grasses i Mas Lluí, fet que provoca una mala convivència amb l'espai residencial i genera un tap entre la nostra ciutat i la serra de Collserola. Per un altre cantó, hi ha un risc d'inundació no resolt a la riera de la Salut que podria afectar diversos barris de Sant Feliu.

El trasllat de les activitats d'aquests tres polígons industrials al polígon del Pla i al nou polígon que sorgirà al torrent del Duc ha de permetre la seva reconversió en **sòl d'equipaments, de zones verdes i d'habitatge**. Ha de permetre la creació d'una gran borsa d'**habitatge de lloguer social** que permeti resoldre les mancances actuals i absorbir les necessitats futures. Ha d'aportar l'oportunitat de proporcionar els nous equipaments que manquen en els barris que tenen a tocar. Les zones verdes resultants han d'esdevenir el nexa d'unió entre la ciutat i l'espai natural. Mitjançant una bassa de laminació a la riera s'ha de poder generar un nou espai aquàtic que elimini el risc d'inundació, millori la biodiversitat i permeti la connectivitat entre Mas Lluí i les Grasses.

Aquesta és la **visió i proposta de Tots Som Sant Feliu** per a un espai que és una gran oportunitat per a Sant Feliu de Llobregat.



**Silvestre Gilaberte**  
Portaveu del Grup Municipal de  
Veïns per Sant Feliu

CC Veïns per sant feliu

## La subida de 730.000 euros por año en el contrato de residuos y la limpieza viaria es una temeridad

Tenemos un equipo de gobierno en minoría que es incapaz de afrontar y dirigir la política municipal que nuestra ciudad necesita. Su gestión política de los hechos:

1. Suben 730.000 euros por año un contrato en el que la ciudadanía expresa diariamente su descontento. La auditoría certifica que no se cumplen los servicios contratados, los informes jurídicos dicen que no está justificada la propuesta, y que no se puede modificar un contrato que no está contemplado con anterioridad. **Los grupos PSC, Cs y Veïns vamos a presentar alegaciones y recurso ante el Tribunal de Contratos de la Generalitat.**

2. Después de 17 meses de tramitación del pliego de jardinería, con dos prórrogas forzadas y enmiendas del Tribunal de contratos, tienen que parar todo el tratamiento y empezar de nuevo. Veïns reclamó asumir responsabilidades políticas al señor Bossa.

3. En el Servicio de atención domiciliaria tienen que recurrir a un consorcio porque sus contradicciones les han llevado a no tener otra salida. Nadie conoce los objetivos, el coste para los usuarios o el coste de cobertura para el Ayuntamiento.

4. Hemos estado 9 meses sin que los grupos de la oposición hayamos podido ejercer el derecho a informar en los medios de comunicación públicos. Toda la oposición tuvo que llevar al Pleno municipal una moción para corregir la obstrucción del equipo de gobierno.

5. Toda la oposición ha tenido que reclamar la respuesta de las instancias. Tuvimos que llevarlo al Pleno para conseguir este derecho de transparencia.

6 El mal proyecto urbanístico de la riera de la Salud fue rechazado y votado en contra por todos los grupos de la oposición.

7 De la Ordenanza de circulación (patinetes eléctricos) que ya ha entrado en vigor, desconocemos la campaña informativa y sancionadora.

8 Sobre el Complex, continuamos con la misma política paternalista del equipo de gobierno.

9 El Pacto de ciudad exige un análisis detallado que los interesados pueden consultar en nuestro blog [veinspersantfeliu.blogspot.com](http://veinspersantfeliu.blogspot.com), donde reproducimos informes completos de gran interés, y mensualmente en el Diari en las páginas centrales de Temas municipales.

El grupo de Veïns continua diciendo lo que piensa y haciendo lo que dice, y decimos que **mal va nuestra ciudad cuando el equipo de gobierno hace protagonista de la política municipal a la oposición.**

## Policia Local i Mossos d'Esquadra realitzen una operació antidroga a Sant Feliu

Durant el matí de dilluns 15 de febrer la Policia Local de Sant Feliu va realitzar una intervenció en una nau del Polígon Industrial Masor després de ser alertada per l'actitud de tres individus que semblaven voler assaltar l'espai. Durant la intervenció policial, es van detenir dos assaltants, i es va detectar que a l'interior de la nau hi havia activitat delictiva, en concret una plantació de marihuana. Immediatament es va inspeccionar de l'interior de l'edifici, i es va procedir a la detenció de 4 persones més, que havien estat retingudes a la força pels assaltants, i que eren els responsables de la plantació. Finalment es va posar la situació en coneixement dels Mossos d'Esquadra, que van donar suport a l'operatiu amb mitjans terrestres i aeris per detenir una setena persona fugida. Els primers detinguts eren assaltants que sabien que hi havia una plantació de marihuana a la nau, i la resta eren els responsables de la mateixa plantació.



## Elecciones seguras a Sant Feliu de Llobregat

La jornada electoral per a escollir representants al Parlament de Catalunya el 14 de febrer es va desenvolupar amb total normalitat dins del context particular de la situació sanitària i les mesures de prevenció i seguretat marcades per la pandèmia de la Covid-19.

A banda de les prescripcions establertes pel PROCICAT, l'Ajuntament de Sant Feliu va desplegar una sèrie de mesures de seguretat complementàries per reforçar l'operatiu electoral. D'una banda, Policia Local i Mossos d'Esquadra van realitzar suport especial del control dels col·legis electorals de Sant Feliu durant tota la jornada, on s'hi va sumar dins els col·legis electorals el conjunt de representants de l'Administració i les persones responsables de seguretat per tal d'oferir la informació necessària a la ciutadania i poder actuar davant qualsevol cas requerit. Com a exercici de prevenció, i per garantir les mesures de distància i circuits segurs, es van reestructurar els espais i es van canviar o afegir nous col·legis electorals.

També, es va efectuar neteja i desinfecció dels espais electorals abans i durant la jornada, i aprofitant que el dia 15 de febrer no hi ha activitat lectiva, es va realitzar una neteja exhaustiva posterior. L'Ajuntament també va acordar amb els partits que van concórrer a les eleccions una reducció en el nombre de persones interventores i apoderades que van assistir a les meses, i la no mobilitat d'aquestes entre diferents col·legis electorals.

Tota la informació i resultats respecte la jornada electoral a Sant Feliu es pot consultar a [www.santfeliu.cat/elecciones](http://www.santfeliu.cat/elecciones).





Descobreix  
**LA NOVA**  
**OPTICA FELIU**

MUNTURA +  
VIDRES ANTIREFLECTANTS **35 €**

MUNTURA + PROGRESSIUS  
ANTIREFLECTANTS **99 €**

MUNTURA RAY-BAN +  
VIDRES ANTIREFLECTANTS **129 €**

AUDIÒFON  
DIGITAL **595 €**

**(o))) òpticafeliu**

CENTRE AUDITIU i de LENTS DE CONTACTE

Carretera Laureà Miró, 137 | Sant Feliu de Llobregat  
93 666 17 74 | ☎ 628 70 94 21

[www.opticafeliu.com](http://www.opticafeliu.com) | [olga@opticafeliu.com](mailto:olga@opticafeliu.com)