



# elbutlletí

478 | desembre 2020 | Sant Feliu de Llobregat

T'IMAGINES  
UN SANT FELIU  
SENSE COMERÇ?

Aquestes Festes  
El nostre  
**comerç**  
compta  
**amb tu!**

**#SantFeliuambcomerç**



Ajuntament de  
Sant Feliu  
de Llobregat



Diputació  
Barcelona

## L'ALCALDESSA RESPON

### Vols fer alguna pregunta a l'alcaldeessa?

Fes-la arribar a les xarxes socials d'@ajsantfeliu amb l'etiqueta #alcaldessaresponsf, al correu [alcaldessaresponsf@santfeliu.cat](mailto:alcaldessaresponsf@santfeliu.cat), al telèfon 936 666 985 o amb un missatge al WhatsApp 608 183 751



Lidia Muñoz et respondrà a Ràdio Sant Feliu el tercer dimarts de cada mes

Es pot demanar informació, suport a la tramitació administrativa i cita prèvia de manera telemàtica o telefònica a:



Oficina d'Atenció Ciutadana  
**93 685 80 01**



**Horari reduït Nadal:** del dia 21 al 30 de desembre, de dilluns a divendres de 8 a 14 h. Dies 24 i 31 de desembre l'Oficina d'Atenció Ciutadana romandrà tancada.

**Horari habitual:** de dilluns a divendres, de 8 a 20 h

**Edita:** Ajuntament de Sant Feliu de Llobregat. Departament de Comunicació. **Redacció, distribució:** plaça de la Vila, 1. 08980 Sant Feliu de Llobregat. Tel. 93 685 80 00. **Coordinació:** Departament de Comunicació. **Redacció:** Lucía Vaquero, Óliver Méndez, Marta Saurina, Borja de Maria. **Fotografies:** Departament de Comunicació i Raül Clemente. **Adreça electrònica:** [comunicacio@santfeliu.cat](mailto:comunicacio@santfeliu.cat). **Web:** [www.santfeliu.cat](http://www.santfeliu.cat). **Disseny i publicitat:** Opac, taller creatiu. **Revisió lingüística:** Servei Local de Català. **Impressió:** Gráficas Fersosa. **Edició:** 19.000 exemplars. Imprès en paper ecològic, lliure de clor. Dipòsit legal: B-4219/60. **Cost del Butlletí:** 4.950,72 €. **Ingressos publicitaris:** 2.592,25 €.

rl RILAUURA

## TORRE CORZANA

SANT FELIU DE LLOBREGAT

- 6 Habitatges en Venda
- Rehabilitació Masia del 1928
- Habitatges en una sola planta
- Zona comunitària amb jardí
- Acabats de Qualitat

Informació:

c.Joana Raspall, 12

**663 387 101**

[www.rilaura.com](http://www.rilaura.com)

## El reportatge

# La reconstrucció econòmica i social de Sant Feliu, principal aposta del pressupost per al 2021

Els pressupostos per al 2021, que sumen 46,85 milions d'euros de pressupost ordinari i 4,65 milions d'euros d'inversions, prioritzen la reconstrucció econòmica i social de Sant Feliu fent front a les necessitats primordials sorgides a causa de l'aparició de la Covid-19.

## Principals partides per temàtica



El Ple municipal va aprovar els pressupostos municipals de 2021 en la passada sessió del 3 de novembre, que enguany prioritzen la reconstrucció econòmica i social de Sant Feliu fent front a les necessitats primordials sorgides a causa de l'aparició de la Covid-19.

Aquest pressupost, que suma 46,85 milions d'euros de pressupost ordinari i 4,65 milions d'euros d'inversions, ha patit diverses modificacions durant la seva creació al llarg de l'any, tenint en compte les greus conseqüències de la pandèmia. En paraules de l'alcaldeessa, Lidia Muñoz, "s'han hagut de reorientar els objectius dels pressupostos, però tot i així es mantenen les principals voluntats del Govern i les línies estratègiques del mandat pel que fa a la reactivació econòmica i social".

En general, el pressupost augmenta un 1,76%, tot i que es deu a l'efecte d'increment d'inversions i transferències de capital, suposant un decrement a la pràctica de l'1,49% en relació amb la previsió inicial de 2020. Pel que fa a la despesa, aquesta experimenta una davallada del 0,83%, atesa la caiguda dels ingressos corrents previstos. Els comptes per al 2021 es situen, doncs, en un escenari realista i amb capacitat d'adaptació per canvis en l'estructura d'ingressos i despeses en funció de possibles modificacions. Tot i així, el document garanteix la dotació pressupostària de tot un seguit de mesures, incloses en el PAM, per posar les bases a un model de ciutat que reforci la salut i les cures, vetllant alhora per una ciutat més sostenible, habitable i cohesionada, i tenint cura dels efectes que la crisi de la Covid-19 generi també en l'espai públic i els seus usos.

## Principals mesures del pressupost per no deixar ningú enrere

El principal objectiu de l'Equip de Govern que es deriva del pressupost 2021 és la reactivació econòmica en l'àmbit social i cívic, per tal que Sant Feliu superi la situació generada per la crisi, i s'avanci alhora amb criteris d'equitat i justícia social per no deixar ningú enrere. Entre les principals mesures que se'n deriven hi consta garantir els subministraments bàsics i els drets a l'alimentació i a l'habitatge. També es continuarà treballant en la sobirania alimentària per garantir l'accés a l'alimentació fresca amb una dotació de 212.000 euros més les aportacions dels Bancs d'Aliments. Per la seva banda, la partida d'Habitatge disposa d'una reserva de 160.000 euros per garantir la tramitació d'ajudes al pagament de lloguer i hipoteca. També es disposa d'algunes partides incloses en la part d'inversions que permetran pal·liar situacions d'emergència habitacional.

El pressupost també experimenta fins a un 6,87% d'increment en els recursos per desenvolupar mesures que fomentin la contractació i la recuperació dels sectors més afectats per la crisi sanitària. En xifres es trasllada a gairebé 365 mil euros destinats al comerç, turisme, PIMES i empenedoria, afegint-hi també l'ampliació de crèdit de 100.000 euros de la convocatòria 2020 de subvencions a persones en situació d'atur que s'estableixin com a autònomes. També es preveu la despesa de fins a 1,16 milions d'euros per a la promoció de l'ocupació, ja sigui a través d'accions pròpies o en col·laboració amb altres administracions públiques.

Una altra de les mesures pressupostades és la dotació d'una moneda local que multipliqui l'impacte de la despesa pública en el comerç local, i que incrementi la circulació de diners entre el teixit comercial del municipi

Esdevé igualment ressenyable que de la partida destinada a infraestructures, 1.269.000 euros, una part es destinarà a millorar l'accés als nuclis econòmics per lluitar contra la crisi econòmica provocada per la Covid-19, per poder esdevenir un focus d'atracció per a les empreses.

La millora de la gestió de residus compta amb un increment del 6,35% per millorar la qualitat de vida dels santfeliuencs i santfeliuencs relacionada amb factors mediambientals i de reducció de residus, que amb el coronavirus s'han multiplicat. A aquest s'hi suma l'augment del 8,42% en neteja viària per fer front a una modificació de contracte prevista per al 2021, ambdues partides incloses en el total de 2,02 milions d'euros que el pressupost destina a la recollida, gestió i tractament de residus.

Destaca igualment la pujada del 3,62% en accions de millora del Medi Ambient, dotades al pressupost amb 2,29 milions d'euros, i que redundaran tant en la protecció de l'entorn com en l'avenç cap a una economia més circular que generi beneficis a la nostra ciutat.

## Principals mesures del govern

Garantir els subministraments bàsics i els drets a l'alimentació i a l'habitatge



Reforçar els recursos i els serveis contra la violència masclista i la violència en l'àmbit de la llar



Establir línies d'ajut i accions per afavorir l'ocupació i als sectors més afectats per la crisi sanitària



Millorar la gestió de residus i la neteja de la ciutat



Gestionar el soterrament i iniciar la transformació urbana de Sant Feliu



Lidia Muñoz Cáceres  
Alcaldessa

### Pressupost 2021, el pressupost de la reactivació

En una situació d'emergència sanitària el primer és la salut de la ciutadania i salvar vides. Les mesures necessàries, doncs, aplicades per fer front a la crisi sanitària provocada per la Covid-19 i la manca de certeses sobre com evolucionarà la pandèmia han comportat el major escenari d'incertesa de la nostra història recent, i les seves conseqüències socioeconòmiques han estat determinants per a la configuració del pressupost de l'exercici 2021.

En aquest context, el Pacte de Ciutat de Sant Feliu s'ha configurat com una eina de treball i de consens per poder aportar solucions a aquestes noves necessitats i als nous reptes sorgits arran d'aquesta crisi, que per la seva excepcionalitat té una proporció que encara no podem calcular, però que ha afectat de manera contundent al comerç local, i per suposat, de manera devastadora a l'oci i la restauració.

Davant d'aquesta situació, aquest Pacte amb presència de tots els agents socials i econòmics de la ciutat s'ha configurat com un instrument útil per reactivar social i econòmicament Sant Feliu. A més, som conscients que la crisi també està posant a prova la capacitat inclusiva de Sant Feliu en aspectes crítics com l'accés a l'habitatge, fer front a les despeses energètiques o la necessària renda garantida de ciutadania.

Per tant, podem definir el pressupost de 2021 com el de la reactivació econòmica i social de Sant Feliu, doncs les seves mesures principals són les que pretenen impulsar el Pacte de Ciutat i la lluita contra la Covid-19, a més d'altres relacionades de manera destacada amb medi ambient, participació, habitatge, serveis socials, promoció econòmica i soterrament, que també es recullen al Pla d'Actuació del Mandat.

Tampoc podem oblidar que l'Ajuntament ha estat a l'avantguarda de la gestió de la crisi sanitària i això ha tingut un impacte significatiu en els nostres pressupostos. Davant la davallada dels ingressos i l'augment de les despeses que ha comportat la crisi de la Covid-19, cal situar el pressupost de 2021 en un escenari realista, però sempre garantint que incorpora totes les eines per fer front a les necessitats primordials de la ciutadania, moltes d'elles sorgides en el context de pandèmia global.

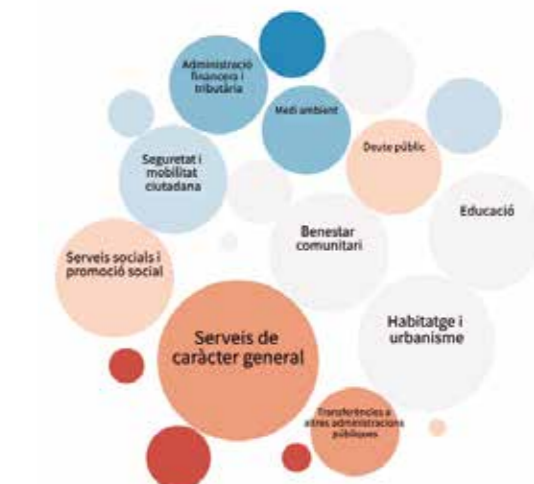
A més, donat el context actual extremadament canviant, cal tenir també la capacitat d'adaptar-nos a canvis en l'estructura d'ingressos i despeses per tal de donar resposta a les necessitats reals de cada moment segons les circumstàncies que presenti la pandèmia.

La nostra prioritat com a Govern ha estat, és i serà vetllar per la salut pública i garantir que sortirem d'aquesta crisi sense deixar ningú enrere.



L'Ajuntament ha habilitat una plataforma en línia que permet la consulta, de manera fàcil, ràpida i exhaustiva, de tota la informació econòmica relacionada amb el pressupost municipal. Entre d'altres funcionalitats l'eina detalla en què es gasten i per a què es gasten els diners, i facilita partides associades, relacionant unes amb les altres.

Podeu visitar la plataforma a [www.santfeliu.cat/pressupost](http://www.santfeliu.cat/pressupost).



Oriol Bossa i Pradas  
1r Tinent d'alcalde  
Regidor d'Hisenda

Els pressupostos del 2021 han estat extremadament difícils de confeccionar. La pandèmia ha provocat una caiguda d'ingressos molt gran valorada en 1,8M€, i la caiguda de l'activitat econòmica durant el confinament ha fet caure el rendiment econòmic de diversos impostos i taxes.



## L'Ajuntament desplega un nou model de policia de proximitat

L'Ajuntament va iniciar a principis d'octubre el desplegament d'un nou dispositiu de patrullatge preventiu per intensificar la presència d'efectius de Policia Local a peu als barris de la ciutat.

Seguint el model de policia de proximitat, els i les agents es distribueixen per tot el territori santfeliuenc amb l'objectiu de ser més a prop de la ciutadania, atendre les seves necessitats i garantir la seva qualitat de vida.

El nou model també preveu fer tasques informatives i de sensibilització en prop de 450 comerços de Sant Feliu. Entre octubre i novembre s'han actualitzat les dades d'aquests establiments per poder reaccionar de manera immediata en cas de necessitat.

Durant el mes de desembre i principis del gener els i les agents visitaran els comerços en el marc de la campanya de Nadal per informar novament, i lliurar un díptic amb consells de seguretat general i de prevenció contra la Covid-19.

### Salut i seguretat, prioritats del nou dispositiu

Coincidint amb l'inici del nou estat alarma del mes d'octubre passat, la policia de proximitat ha vetllat també per al compliment de les mesures de seguretat i contenció del coronavirus. Fins la segona setmana de desembre, els i les efectius de la Policia Local han identificat 378 persones per no respectar els horaris establerts o diferents mesures de prevenció, han aturat 234 vehicles per garantir el compliment dels confinaments horari i perimetral, i han aixecat 104 actes de sanció per incompliments. Aquestes actuacions es complementen amb les desenvolupades al llarg de l'any pels i per les agents en matèria de seguretat sanitària i prevenció, com les més de 8.000 identificacions i les prop de 300 actes d'infracció aixecades fins a l'agost d'aquest any. El desplegament del nou model de policia de proximitat és una de les iniciatives impulsades des del Govern per garantir la convivència i fomentar la seguretat ciutadana, compromisos recollits en els objectius operatius del Pla d'Actuació del Mandat 2019-2023.

Un dels instruments clau per desenvolupar la tasca de la policia de proximitat és l'oficina mòbil de proximitat, una furgoneta que actua com a equipament d'atenció ciutadana i d'instrucció d'atestats, informes i recepció de denúncies. El vehicle permet millorar l'atenció a la ciutadania amb un servei "in situ" dels tràmits que s'hagin d'emplenar funcionant com a oficina itinerant, que serveix també per agilitzar la feina dels agents.

Aquesta unitat mòbil porta un ampli equipament per actuar en funcions preventives de trànsit i actuacions directes i investigacions en accidents, elaboració d'informes, recollida de denúncies per delictes penals lleus, així com per campanyes específiques de trànsit com són controls d'alcoholèmia i drogues, o controls de velocitat. El vehicle està dotat d'ordinador amb connexió a Internet i a la xarxa de la Direcció General de la Policia.



## L'encesa virtual dels llums de Nadal marca l'inici d'una campanya institucional de suport al comerç local

El divendres 27 de novembre Sant Feliu va iniciar la temporada nadalenca amb la il·luminació dels carrers i places de la ciutat. Ateses les circumstàncies derivades de la pandèmia de la Covid-19, l'acte d'encesa es va fer de manera virtual a través d'un vídeo en què van participar l'alcaldessa, Lidia Muñoz, i la regidora de Comerç, Mercè Ariza, i on també van intervenir regidors i regidores del consistori per mostrar, en conjunt, el seu suport al comerç i la restauració del municipi, greument afectats per la crisi del coronavirus, i per animar la ciutadania a consumir a Sant Feliu.

L'encesa va marcar, doncs, l'inici d'una campanya institucional de dinamització de l'activitat econòmica i de suport al comerç local que, amb el lema "T'imagines un Sant Feliu

sense comerç? El nostre comerç compta amb tu!", té com a objectiu sensibilitzar sobre la importància de fer les compres al municipi i alhora incentivar-les a través de diferents accions, donant així compliment a un dels acords del Pacte de Ciutat.

En el marc d'aquesta campanya s'està fent difusió de l'oferta comercial i de serveis, posant en valor que els i les comerciants de la ciutat han donat resposta a les nostres necessitats durant la pandèmia i han sabut adaptar-se a les dificultats de la nova realitat mantenint, i fins i tot millorant, els estàndards de qualitat, confiança, servei, seguretat, professionalitat i proximitat, i incidint en el fet que ara és el moment idoni perquè la ciutadania mostri el seu suport.



## Més de 15.000 euros en premis per fomentar les compres al comerç de Sant Feliu

De manera complementària, a partir del 30 de novembre s'ha desplegat una crida a les xarxes socials per animar la ciutadania a compartir les seves fotografies relacionades amb el comerç i la restauració locals amb l'etiqueta #SantFeliuambcomerç, i a partir del 22 de desembre i amb continuïtat al 2021, comprar a Sant Feliu tindrà premi, ja que des de l'Ajuntament s'impulsaran diferents accions promocionals, sortejos i concursos per fomentar el consum als establiments del municipi dotades, en una primera fase, amb més de 15.000 euros.

I és que cada dia, i aquest Nadal més que mai, el comerç de Sant Feliu compta amb tu! Per fer-ho palès, amb l'inici de la campanya i a banda de l'encesa de més de 200 punts de llums led de baix consum als principals carrers i eixos comercials -que romandran actius fins després de Reis de 17.30 a 22.30 h- també s'han instal·lat set arbres de Nadal en diferents punts de Sant Feliu, guarnits amb elements relacionats amb el comerç.

## Sant Feliu posa en valor el paper del col·lectiu de persones amb diversitat funcional en la Setmana de la Discapacitat

L'Ajuntament de Sant Feliu, en col·laboració amb diferents entitats de persones amb diversitat funcional, va commemorar la Setmana de la Discapacitat. A partir del 3 de desembre, Dia Internacional de les Persones amb Discapacitats, i fins al dia 10, diferents entitats es van fer ressò de les seves experiències i de les activitats que porten a terme a Sant Feliu. L'inici de la commemoració el va marcar una xerrada virtual dijous 3 de desembre, que amb el títol 'Com ha afectat el confinament per la Covid-19 a les persones amb discapacitats' va permetre posar en comú les vivències d'aquest col·lectiu en un atípic 2020, aprofundir en les dificultats que han trobat en el seu dia a dia, i recollir propostes.

Cal destacar que el consistori en ple es va adherir al reconeixement i les reivindicacions d'aquest col·lectiu en aprovar per unanimitat una moció presentada per la Junta de Portaveus d'adhesió en sessió plenària celebrada el passat dijous 26 de novembre. L'objectiu de la Setmana de la Discapacitat és visibilitzar i posar en valor el paper del col·lectiu de persones amb discapacitat. Segons dades del Departament de Treball, Afers Socials i Famílies de la Generalitat, l'any passat a Sant Feliu hi havia 3.370 persones amb discapacitats. D'aquestes hi ha 1.808 persones amb discapacitats físiques, 236 visuals, 183 auditives, 333 intel·lectuals i 656 mentals.



## La XVI Fira de la Solidaritat mostra les propostes virtuals del Consell Solidari

El dijous 10 de desembre, Dia Internacional dels Drets Humans, es va celebrar la XVI Fira de la Solidaritat, organitzada per l'Ajuntament de Sant Feliu de Llobregat i el Consell Solidari, amb el suport de la Diputació de Barcelona.

A causa de la crisi sanitària, l'edició d'enguany va transformar-se al format virtual amb diferents activitats en línia entre les que va destacar la jornada virtual de debat i reflexió "Sant Feliu Solidari i Drets Humans", on les entitats del Consell Solidari de Sant Feliu van presentar els seus projectes. A més, en el marc de la XVI Fira de la Solidaritat, es va poder accedir des del web de l'Ajuntament i a través de les xarxes socials institucionals a diferents propostes virtuals d'entitats del Consell Solidari com exposicions virtuals, documentals o contes solidaris, entre d'altres.

Més informació al nou espai web de solidaritat i cooperació Sant Feliu, Ciutat Solidària: [www.santfeliu.cat/ciutatsolidaria](http://www.santfeliu.cat/ciutatsolidaria)

## L'Ajuntament, al costat de la gent gran de Sant Feliu

Des de l'inici de la pandèmia, l'Ajuntament ha reforçat els serveis municipals que donen cobertura a les 8.897 persones que formen part del col·lectiu de gent gran a Sant Feliu, un dels més vulnerables davant la Covid-19. El seguiment exhaustiu per part dels i les professionals de l'Ajuntament ha esdevingut clau per garantir-ne la seguretat i protegir la ciutadania d'edat més avançada, integrada per gairebé un de cada cinc habitants de la ciutat (19,39%).

Fins a l'inici de la fase 2 a totes les regions sanitàries de Catalunya, es van fer trucades a tots els ciutadans i ciutadanes de més de 75 anys que no estiguessin atesos per cap servei municipal o en fossin usuaris o usuàries. Han estat un total de 3.380 persones contactades, de les quals 47 van ser derivades a Serveis Socials per tornar a contactar i fer revisió de la seva situació. En tots els casos se'ls va oferir assessorament individualitzat, i se'ls va facilitar el servei de la línia 900 per poder gaudir també d'un suport telefònic. En aquest sentit, cal destacar que a la ciutat s'ha ampliat el servei de teleassistència per donar una major cobertura, i en total 802 persones s'han beneficiat del servei Televida.

### Prevenició i digitalització

Les mesures de prevenició i seguretat han esdevingut des del primer moment les primeres prioritats per protegir el col·lectiu de la gent gran, com evidència el repartiment en diferents moments de la crisi de la Covid-19 de mascaretes i EPIs entre les i els seus integrants. D'una banda, més de 9.000 persones majors de 65 anys van rebre al seu domicili el passat mes de juny un conjunt de dues mascaretes quirúrgiques. També s'han repartit setmanalment mascaretes entre les i els usuaris del menjador social, servei que s'ha reforçat i que garanteix no només àpats adequats i al seu gust, sinó també l'oportunitat de passar temps en companyia sota la supervisió d'una educadora social. A més, des del 3 de novembre s'ha reprès el servei d'àpats a domicili.

Durant aquests mesos s'ha mantingut el suport puntual i urgent d'EPIs a les residències del municipi, que allotgen un total de 184 persones en data de tancament d'aquest Butlletí i amb les quals es manté una coordinació setmanal per part dels serveis tècnics de l'Ajuntament.

Per tal de garantir la comunicació de les persones grans amb els seus familiars, l'Ajuntament també ha impulsat un pla de digitalització en aquestes residències. A banda del subministrament de tauletes electròniques en aquests equipaments, s'han creat cursos i manuals per fer servir aquests aparells. A més, tal com estipula el Pacte de Ciutat, s'ha gestionat l'adquisició de 25 tauletes electròniques per poder utilitzar a través d'un servei de préstec.

### Les cures i la sostenibilitat de la vida, al centre de les polítiques públiques

Una de les prioritats del Pacte de Ciutat, l'eina per poder aportar solucions a la nova realitat imposada per la pandèmia, és vetllar pel benestar dels col·lectius més vulnerables a través també de la millora de les seves cuidadores. Així, el Pacte preveu replantejar el Servei d'Atenció Domiciliària millorant les condicions laborals de les treballadores del sector de les cures que pertoca a l'Ajuntament a nivell competencial. A més, com a institució es donarà caràcter preeminent a aquelles mesures que fomentin el benestar de les persones al llarg de totes les etapes de la seva vida en

general, i en el cas concret de la gent gran impulsant, entre d'altres, una xarxa per identificar i detectar situacions de vulnerabilitat.



### Activitats per a gent gran

Des de l'Ajuntament, conscients de la importància d'un envelliment actiu de les persones grans, i més encara després dels mesos de confinament, es van organitzar tot un seguit de tallers, cursets i activitats a l'aire lliure. Més de 75 persones van participar a les caminades pels parcs del municipi i van practicar tai-txi als Jardins del Falguera, i més de 150 es van inscriure a les activitats presencials, que van haver-se de traslladar al format virtual a causa de les restriccions sanitàries.

loga, tai-txi, activitat física, anglès, memòria o balls de saló són algunes de les propostes que es poden gaudir de forma telemàtica, des de casa, i amb suport audiovisual. Per a més informació sobre les activitats, contacteu amb el Casal Municipal de la Gent Gran al telèfon 93 632 51 59, i demaneu-hi cita prèvia si necessiteu aprendre a accedir als cursos en línia. Perquè ser gran és una gran experiència!

**CLÍNICA DENTAL CAUHÉ**  
**SERVEI D'ODONTOPEDIATRIA**

Atenem a infants des del naixement i a adults. Revisi la salut oral en una visita

Passeig Nadal, 24. 08980. Sant Feliu de Llobregat. Tel: 93 666 10 87

Assistència Sanitària



## Prop de 5.000 persones s'han vacunat contra la grip al Centre Cívic Les Tovalloles

Entre el 19 d'octubre i el 20 de novembre l'Ajuntament va posar a disposició l'espai i el personal del Centre Cívic Les Tovalloles per tal que la campanya de vacunació de la grip es pogués realitzar en un entorn segur per prevenir contagis de la Covid-19, així com per racionalitzar l'ús dels centres sanitaris. En aquest període es van vacunar al municipi més de 4.900 persones, que representen més del 44% de la població diana, formada per les persones de més de 60 anys, persones vulnerables i col·lectius essencials.

## Espai per a la realització de proves PCR al Centre Cívic Mas Lluí



El Centre Cívic Mas Lluí acull un dispositiu per a la realització de proves PCR a persones que han tingut contacte estret amb casos positius de Covid-19, que va entrar en funcionament el 23 d'octubre amb l'objectiu d'alliberar els centres d'atenció primària dels casos de coronavirus i alhora de minimitzar riscos.

Durant els dies previs a l'inici d'aquesta campanya, per part de l'Ajuntament es van habilitar al centre els diversos punts d'atenció al públic, de gestió administrativa i d'anàlisi que va ocupar un equip de tres professionals de la sanitat i tres persones administratives. També es va treballar per garantir que l'accés i la sortida de l'espai per la plaça de Dicià es fes per emplaçaments diferents i de forma segura.

## El Centre Cívic Mas Lluí acull cribratges intensius per detectar casos de Covid-19 entre població asimptomàtica

L'Ajuntament de Sant Feliu ha cedit al Departament de Salut de la Generalitat un espai al Centre Cívic Mas Lluí per a la realització de cribratges intensius amb test d'antígens amb la finalitat de frenar l'expansió del virus i trencar les possibles cadenes de transmissió comunitària. Les proves van començar el dilluns 30 de novembre, i es realitzen en horari de 15 a 20 h al Centre Cívic Mas Lluí (carrer d'Estelí, 10-12, accés per la plaça de Dicià). Les proves estan adreçades a tots els ciutadans i ciutadanes de Sant Feliu asimptomàtics majors de 16 anys que de forma voluntària se les vulguin fer, sense necessitat de demanar cita prèvia. El test és gratuït, i per accedir-hi les persones interessades han de facilitar el nom i cognoms, adreça, telèfon de contacte i presentar la targeta sanitària.

La tècnica utilitzada és el test antigènic ràpid, per la qual cosa les persones que es fan la prova només han d'esperar durant 20 minuts de forma ordenada al Centre Cívic Mas Lluí per saber si han donat positiu o no, i seguir a continuació el protocol marcat en cada cas. Les persones que presenten símptomes compatibles amb la Covid-19, les que han estat identificades com a contacte estret d'un cas positiu o les que han estat diagnosticades com a positives en els darrers 3 mesos, han de contactar amb el seu CAP de referència.

## Jornada de tests ràpids d'antígens al Centre de Serveis El Pla

El 26 de novembre el Centre de Serveis el Pla de Sant Feliu va acollir la iniciativa PIMEC Covid Free. El projecte, impulsat per la Micro, petita i mitjana empresa de Catalunya (PIMEC) i Mutuacat, amb la col·laboració de l'Ajuntament i l'Associació de Parcs Empresarials dels polígons de Sant Feliu de Llobregat (AEPLA), consisteix en portar als polígons industrials de Catalunya els tests ràpids d'antígens. En el marc d'aquesta acció, treballadors i treballadores de les empreses del polígon van poder realitzar-se aquests tests a un preu reduït. Les proves es van portar a terme en una unitat mòbil adaptada amb personal sanitari, que s'encarregava del cribratge amb test d'antigen, anàlisi i gestió dels resultats, i que també va oferir assessorament científic sobre la malaltia.



## Sant Feliu commemora el Dia Internacional per a l'Eliminació de les Violències Masclistes amb el lema "#NoCallarem"

#NoCallarem és el lema amb què l'Ajuntament de Sant Feliu de Llobregat ha commemorat enguany el Dia Internacional per a l'Eliminació de les Violències Masclistes, que se celebra cada 25 de novembre. El lema fa referència a l'actitud de denúncia constant que cal tenir davant les violències masclistes, i també reivindica la situació de màxima vulnerabilitat de les dones durant la pandèmia actual. El lema, estampat en una de les actualment habituals mascaretes en la imatge institucional d'enguany, mostra aquesta realitat amb una metàfora visual que reivindica que malgrat tenir la boca amagada sota la mascareta, les dones no deixaran de defensar el seu dret a viure una vida lliure de violència i sexisme.

Un cop més, el principal objectiu de la jornada i de les activitats previstes al voltant d'aquesta data va ser la lluita contra les violències masclistes i la sensibilització de la població per combatre la desigualtat i erradicar el maltractament envers les dones, una de les formes més visibles de violació dels drets humans i alhora l'exponent més extrem de la desigualtat de gènere entre homes i dones. Un tipus de violència que, amb la irrupció de la pandèmia, el posterior confinament i les actuals mesures de restricció de la mobilitat, cal visibilitzar i combatre més que mai.

A causa de l'actual crisi sanitària de la Covid-19 que va impedir organitzar cap trobada presencial, l'Ajuntament de Sant Feliu va impulsar diverses accions virtuals per commemorar aquesta data, que van iniciar-se amb una campanya d'informació i sensibilització que ocupa els carrers de la ciutat deixant de manifest que les dones, davant la violència masclista, #NoCallarem.

Altres activitats al voltant del Dia Internacional per a l'Eliminació de les Violències Masclistes 2020 van ser la lectura del manifesta del 25N a través d'un vídeo que va comptar amb la participació de 40 dones de la ciutat, el minut de silenci que es va guardar en el ple de novembre en memòria de les dones assassinades per la violència masclista, la projecció de l'obra de teatre social feminista *First Round* de Las Fritas o la ponència teatral de Pamela Palenciano *Deshilando las violencias machistas*.

I com a activitat paral·lela i participativa, es va impulsar una campanya a les xarxes socials per deixar de manifest, també a l'entorn digital, que #NoCallarem davant les violències masclistes.

# El Pla d'Actuació de Mandat 2019-2023 s'adapta als reptes generats per la Covid-19

El PAM inclou el desenvolupament del Pacte de Ciutat, prioritza l'habitatge públic i de lloguer, la reducció de residus i emissions i la lluita contra la violència masclista.

El consistori va aprovar el 24 de setembre el Pla d'Actuació de Mandat (PAM) 2019-2023 i el Pla d'Inversions Municipal (PIM) 2019-2023. El PAM, l'eina estratègica que marca les actuacions a seguir per l'Equip de Govern durant aquest mandat s'ha reformulat per aportar solucions a les noves necessitats i els nous reptes sorgits arran de la crisi derivada de l'epidèmia de Covid-19. Des que es va presentar a la ciutadania la versió preliminar a inicis de 2020, s'han incorporat noves mesures i s'han adequat diferents objectius estratègics i operatius per encabir, de manera transversal, tot allò previst i acordat en el Pacte de Ciutat.

## Una eina al servei de la justícia social i la millora de la qualitat de vida

A més de l'eix que incorpora el Pacte de Ciutat, el PAM 2019-2023 inclou set eixos més partint dels objectius de ciutat que determinen la direcció estratègica i clarifiquen la visió del municipi. Cada eix consta de diversos objectius de ciutat o estratègics, amb una vessant més política, i de diverses accions a realitzar per tal d'assolir-los, que han de ser avaluables de manera objectiva. En total hi ha 20 objectius estratègics, 49 objectius operatius que es materialitzen en 153 accions específiques, més aquelles incloses dins el Pacte de Ciutat.

Concretament, el document gira entorn dels següents eixos:

1. Un Sant Feliu que garanteix els drets de la ciutadania
2. Un Sant Feliu per desenvolupar capacitats i aprenentatges al llarg dels cicles de vida
3. Una ciutat feminista
4. Un Sant Feliu ecologista, que lluita contra la crisi climàtica i cuida l'espai públic.
5. Un Sant Feliu que impulsa el desenvolupament econòmic, social i solidari.
6. Un bon govern transparent, participatiu i col·laboratiu.
7. El soterrament que Sant Feliu necessita i la transformació urbana i social que Sant Feliu es mereix.
8. Pacte de Ciutat.

Aquest PAM aposta per l'habitatge públic i de lloguer, la reducció de residus i emissions, la lluita contra la violència masclista i contra les discriminacions, i la participació ciutadana i la transparència, sempre treballant de manera transversal amb solucions que permetin superar la crisi originada per la pandèmia a Sant Feliu i les seves conseqüències. Durant el mandat 2019-2023 desenvoluparà els nous reptes de ciutat, els objectius de cada regidoria i les accions necessàries per dur-los a terme.



# Més de 6.5 milions d'euros per a la reactivació social i econòmica de Sant Feliu

El ple municipal de juliol va aprovar el Pacte de Ciutat, un dels acords més rellevants d'aquest any. Es tracta d'un instrument per fer front a les conseqüències de la pandèmia a Sant Feliu.

El contingut del Pacte de Ciutat, inclòs també com a vuitè eix del PAM 2019-2023, inclou un seguit de línies d'acció i actuació que han de guiar la sortida de la crisi i la revitalització de la ciutat en tots els seus àmbits. En la seva elaboració hi han participat, a més de regidors i regidores del Govern i personal tècnic de l'Ajuntament, persones representants de sindicats, comerç i empresa locals, salut comunitària, sostenibilitat i entitats dels àmbits educatiu, esportiu, cultural i social, així com tots els partits amb representació municipal, per finalment passar per un procés de participació ciutadana.

En totes les seves mesures s'ha aplicat la perspectiva de gènere, la mirada intercultural, la sostenibilitat i la lluita contra la desigualtat social i econòmica. El Pacte de Ciutat estableix com a propostes d'acció, incloses en el PAM, mesures complementàries per garantir els drets bàsics de la ciutadania, garantir l'accés a l'educació, desenvolupar un pla de suport al teixit associatiu, reforçar els serveis socials, fomentar el treball a distància, posar les cures i la sostenibilitat de la vida al centre de les polítiques públiques, o desenvolupar estratègies per garantir el dret a l'habitatge, entre d'altres.

## Comissió de Seguiment per analitzar el compliment del Pacte de Ciutat

El 5 d'octubre es va celebrar la primera reunió de la Comissió de Seguiment del Pacte de Ciutat, l'òrgan que vetlla pel compliment de les accions decidides en aquest acord que té com a objectiu fer front a les conseqüències de la Covid-19 a la ciutat. En la mateixa sessió es va presentar l'eina que permet a la ciutadania fer-ne el seguiment en línia i que es troba al portal de transparència del web municipal.

El dia 10 de desembre va tenir lloc una segona Comissió de Seguiment, on es va fer públic el finançament del pacte per al 2021, que a més del pressupost ordinari comptarà amb fonts de finançament extraordinàries provinents del romanent de tresoreria i de subvencions d'ens supralocals.

## PREVISIÓ DE FONTS DE FINANÇAMENT DEL PACTE DE CIUTAT 2021

Previst al pressupost 2021	709.261 €
Previsió romanent de tresoreria	2.500.000 €
Previsió subvencions extraordinàries	3.389.000 €
Previsió total	6.598.261 €

## Enquesta sobre l'impacte del coronavirus a Sant Feliu



La Comissió de Seguiment del Pacte de Ciutat va presentar a l'octubre l'enquesta per conèixer l'impacte del coronavirus a Sant Feliu, donant així compliment a un dels acords establerts.

Aquesta enquesta, realitzada de manera telefònica a 800 persones del municipi per part del Gabinet d'Estudis Socials i Opinió Pública (GESOP), contemplava preguntes sobre característiques sociodemogràfiques de les persones entrevistades, incidint especialment en el possible canvi de situació econòmica, laboral o d'hàbits quotidians, socials o alimentaris, entre d'altres, derivats de l'arribada del virus i el posterior confinament.

Segons es desprèn dels resultats, més del 50% de la població entrevistada valora "bé" o "molt bé" l'actuació de l'Ajuntament en la gestió de la pandèmia. També en l'àmbit de la gestió de la crisi, la població demana més vigilància per fer complir les normes contra la pandèmia com la principal mesura a impulsar per part de l'administració. La ciutadania també reclama de forma espontània en l'enquesta més cura de l'espai públic, i més del 60% aposta per prioritzar les ajudes a persones amb problemes.

## Un Pla d'Inversions dotat amb més de 20 milions d'euros

El Pla d'Inversions Municipal (PIM) és un element imprescindible que determina les inversions que es realitzen durant el mandat 2019-2023. El PIM, dotat amb 20.442.150 euros, inclou les partides necessàries per a la remodelació integral d'equipaments i en l'espai públic, l'aposta clara per l'habitatge de lloguer i per l'estalvi d'energia i la baixada de consums, entre d'altres. Alhora, l'equip de govern ha inclòs una partida important del PIM per treballar-la amb processos de pressupostos participatius, fent protagonistes els ciutadans i ciutadanes de Sant Feliu.

## La plaça d'Elisabeth Eidenbenz, un nou espai de trobada a Sant Feliu

El divendres 20 de novembre es va obrir a la ciutadania la plaça d'Elisabeth Eidenbenz, situada entre els carrers d'Armenteres, Sant Antoni, Josep Maria de Segarra i Anselm Clavé. El nou espai s'havia d'inaugurar el passat 23 d'octubre, però no es va poder fer cap acte ateses les restriccions derivades de la Covid-19.

L'alcaldesa, Lúcia Muñoz, va visitar el nou espai hores abans de la seva obertura, juntament amb el promotor de l'obra, el director de Serveis Territorials de l'Ajuntament i altres membres del consistori. Muñoz va destacar la importància del nom de la plaça, vinculat a la Maternitat d'Elna, afirmant que "aquest és un espai de memòria, on hi ha una placa amb una al·legoria que té com a protagonista una rosa amb punxes que representen els pètals i alhora les punxes dels camps de concentració. Aquesta plaça és un oasi a la nostra ciutat".

La construcció de la plaça, inclosa en el projecte d'urbanització aprovat definitivament per l'Ajuntament el 13 de juny de 2018, ha anat a càrrec del promotor del pla urbanístic Armenteres/Anselm Clavé. En total s'han urbanitzat i edificat 7.900 metres quadrats, dels quals 3.750 esdevenen espais de prioritat per a vianants entre porxos i vials per a vianants, i 2.040 corresponen a zona verda. A més, s'han realitzat importants millores en les voreres dels carrers d'Anselm Clavé i d'Armenteres, amb nou arbrat i enllumenat. La plaça disposa d'una superfície diàfana a la part del carrer d'Armenteres, on s'ha preservat un pi de l'anterior masia Boloix, i una superfície més tova, amb jocs infantils a la banda del carrer de Josep Maria de Segarra.

El cost del projecte d'urbanització és de 642.978,41 euros, IVA exclòs, assumit íntegrament pel promotor privat.



### Un espai per a la reivindicació històrica

El nou espai públic incorpora un homenatge a Elisabeth Eidenbenz, la directora de la Maternitat d'Elna que va fundar aquest equipament el 1939 amb l'objectiu d'ajudar a les dones embarassades dels camps de concentració del sud de França.

L'any 1942, quan les autoritats de Vichy van decidir tancar la maternitat, Eidenbenz i les seves col·laboradores Carmen i Victòria, espanyoles exiliades que va rescatar del camp d'Argeler, van desafiar les autoritats per convertir una casa als afores en un lloc d'esperança per a centenars de dones. Gràcies al seu esperit de col·laboració i sororitat en temps de guerra, Elisabeth Eidenbenz va aconseguir salvar 595 nadons que van néixer a la maternitat durant els cinc anys que va poder mantenir-la oberta.

## L'Ajuntament ofereix diferents avantatges a les persones propietàries d'habitatges a través de la Borsa de lloguer municipal

L'Ajuntament de Sant Feliu, dins del conjunt de polítiques socials i urbanístiques que faciliten el dret a l'habitatge de la ciutadania, impulsa tot un seguit de serveis adreçats a persones propietàries d'habitatges buits, així com a potencials persones llogateres, a través de la Borsa de lloguer municipal. Aquest servei de mediació gratuït, gestionat des de l'Oficina Local d'Habitatge, ofereix informació, orientació i assessorament a les persones que hi posin a disposició el seu pis, així com una sèrie d'avantatges que garanteixen la seguretat en la tramitació i seguiment del contracte. L'equip tècnic de la Borsa s'encarrega de la redacció del contracte de lloguer, i garanteix la seguretat en la tramitació, seguiment, mediació i resolució de conflictes al llarg de tot el contracte. El servei inclou una assegurança multirisc del continent de l'habitatge, així com un sistema de cobertura de la Generalitat a través de l'Avalloguer. Altres avantatges també inclouen les tramitacions gratuïtes de la cèdula d'habitabilitat i del certificat d'eficiència energètica.

### L'Oficina Local d'Habitatge, servei clau per impulsar l'habitatge a Sant Feliu

L'Oficina Local d'Habitatge ha continuat informant, gestionant i assessorant la ciutadania durant els mesos de crisi de la Covid-19. Del gener al novembre de 2020 l'equip tècnic ha atès gairebé 9.000 peticions, i ha tramitat més de 300 ajuts. Entre aquests, destaquen les 259 sol·licituds d'ajuda del Ministeri de Treball, Mobilitat i agenda Urbana, ja tramitades però en l'espera de resolució per part de l'Agència d'Habitatge de Catalunya, o les 23 peticions per al pagament del lloguer de persones grans. Hi ha hagut també una millora en el Servei d'Intermediació en Deutes d'Habitatge, amb una mitjana de 10 expedients gestionats i tancats cada mes. Consulteu tota la informació relacionada amb l'habitatge al municipi a [www.santfeliu.cat/habitatge](http://www.santfeliu.cat/habitatge).



### Comença la construcció de 90 habitatges de lloguer amb protecció oficial i serveis per a gent gran

L'alcaldesa, Lúcia Muñoz, i el regidor d'Habitatge, Aitor Rivera, juntament amb els portaveus dels grups municipals que integren el consistori, van assistir a l'acte d'inici d'obres de 90 habitatges de protecció oficial en el solar situat a la confluència dels carrers de Clementina Arderiu amb Marquès de Monistrol. Amb aquest acte es dona el tret de sortida a la construcció dels pisos, després que el passat 21 d'octubre es realitzés una primera visita de col·locació de primera pedra amb un nombre reduït d'assistents, per tal de garantir les mesures de seguretat. En el transcurs de la visita a les obres, l'equip d'arquitectura va detallar les característiques principals d'aquesta promoció, així com la distribució general de l'edifici. Entre d'altres, aquest tindrà serveis comuns que inclouen recepció, sala polivalent, sala de vigilància, cambra de neteja i cuina amb menjador, així com serveis i banys, passadissos, sales i terrasses comunes i aparcament.

### Lliurades les claus dels pisos amb protecció oficial del carrer del Pla

Setze ciutadans i ciutadanes de Sant Feliu han rebut ja les claus dels pisos de lloguer amb protecció oficial situats a la tercera planta del carrer del Pla número 2. L'alcaldesa, Lúcia Muñoz, i el regidor d'Habitatge, Aitor Rivera, van visitar durant la tarda de dijous 8 d'octubre els nous inquilins d'aquest immoble, que forma part del conjunt d'habitatges protegits que s'oferiran a la ciutadania al llarg del mandat. Malgrat haver-se acomplert amb els terminis de les obres de condicionament de l'espai, el lliurament de claus que estava previst per a la primavera de 2020 es va endarrerir a causa de la situació d'excepcionalitat derivada de la pandèmia de la Covid-19. Aquesta tercera planta disposa d'un total de 19 pisos, un més dels previstos inicialment, dels quals 16 els ocuparan aquests nous llogaters, i 3 es reserven per atendre situacions de vulnerabilitat i emergència habitacional.



**JOSEP RICART 76**  
SANT FELIU DE LLOBREGAT

- 6 Habitatges en Venda
- Habitatges totalment exteriors
- Zona Comunitària amb piscina
- Grans Terrasses amb jardí
- Acabats de Qualitat

Informació:  
c. Joana Raspall, 12  
**663 387 101**  
[www.rilaura.com](http://www.rilaura.com)

Per a sol·licituds o més informació, poseu-vos en contacte amb l'Oficina Local d'Habitatge:



[habitatge@santfeliu.cat](mailto:habitatge@santfeliu.cat)



**627 81 35 83**  
de dilluns a divendres  
de 8.30 a 15 h i dimarts  
i dijous de 16 a 18.30 h



**661 87 51 26**  
de dilluns a divendres  
de 8.30 a 15 h i dilluns i  
dimecres de 16 a 18.30 h



## Sent Sant Feliu, el festival online d'arts escèniques i música *made in* Sant Feliu que convida a gaudir de l'art local

Atesa l'excel·lent situació derivada de la crisi de la Covid-19, l'Ajuntament va impulsar una proposta alternativa en l'àmbit de la difusió artística al municipi, apostant per la cultura segura i pel talent local amb la creació del festival Sent Sant Feliu.

La iniciativa Sent Sant Feliu és una mostra virtual del talent creatiu i cultural que hi ha a la ciutat, i que ha comptat amb les actuacions de música, poesia i dansa de 25 artistes locals, que per garantir les mesures sanitàries s'han enregistrat a porta tancada. Aquestes actuacions van veure la llum entre el 18 i el 20 de desembre a través del canal de Youtube de l'Ajuntament, on encara es poden consultar.

Ramon Mirabet, Seikos, The Penguins, Peña Luís de Córdoba, La Estrella de David, Con 2 Tacones, Clash City Rockers, La Mordida, Frank Gálvez, Esbart Sant Feliu, Sibaris... Són només alguns dels 25 noms les actuacions dels quals es van gravar durant el mes de novembre al Palau Falguera i a la Sala Ibèria, en format de fals directe i cuidant de manera molt especial la qualitat en la seva realització, per tal que les propostes es gaudeixin en línia de la millor manera possible i també perquè quedi documentat l'alt nivell i la diversitat de les actuacions que aquests i aquestes artistes de Sant Feliu han volgut compartir amb el públic.

### Un compte enrere nadalenc que va finalitzar el 18 de desembre

Al llarg del mes de desembre es va desenvolupar a les xarxes socials de l'Ajuntament una campanya de difusió i promoció de Sent Sant Feliu en format de calendari d'advent. Així, des del dia 1 i fins a l'inici del festival, cada jornada es va compartir una píndola audiovisual de curta durada amb continguts relacionats amb les actuacions, la producció i l'essència de la mostra, sense desvetllar fins a l'últim moment la programació definitiva.

Tot i que el festival es va emetre del 18 al 20 de desembre a través del canal de Youtube de l'Ajuntament, els vídeos que recullen les actuacions es poden consumir a la carta des de l'inici de la mostra i durant tota la campanya de Nadal. Un acompanyament artístic per unes Festes diferents; una mostra de la realitat cultural de Sant Feliu, bressol de multitud d'artistes.

I és que Sent Sant Feliu neix com una aposta per mantenir la programació cultural durant les festes nadalencs, i es planteja també com un impuls al col·lectiu artístic musical i de dansa, que ha vist afectada la seva activitat per les



restriccions sanitàries derivades de la pandèmia. La participació dels i les artistes que conformen el cartell del festival ha estat remunerada amb una retribució econòmica i amb el lliurament dels arxius de so i vídeo de l'actuació per a ús propi.

En paraules del regidor de Cultura, Manel Martínez, "Sent Sant Feliu vol ser expressió del suport a la cultura i també de l'agraïment que tenim a entitats i artistes per tot allò que ens ofereixen cada dia". Una mostra de la realitat cultural que gaudim a Sant Feliu en un projecte del Departament de Cultura que compta amb la producció tècnica d'Anjo Events.

Més informació: [www.santfeliu.cat/sentsantfeliu](http://www.santfeliu.cat/sentsantfeliu)

#SentSantFeliu

## A Sant Feliu, el Nadal es viu

### Arribada dels Reis d'Orient a Sant Feliu

La situació d'excepcionalitat d'aquest 2020 no serà impediment per celebrar les festes de Nadal a Sant Feliu. L'Ajuntament, els Reis d'Orient i tots els seus col·laboradors i col·laboradores habituals estan treballant per poder gaudir d'aquestes festes i garantir que, malgrat tot, Ses Majestats arribin a la ciutat.

Entre el 10 i el 18 de desembre, els col·laboradors i col·laboradores reials van visitar les escoles de Sant Feliu per detallar als infants les novetats d'enguany, i les precaucions que s'han de prendre per garantir tant les mesures de salut com l'arribada de les cartes amb els seus desitjos. Els emissors van portar als centres educatius fanalets i cartes per a tots els nens i nenes, i van mostrar un vídeo en què en Shelin i en Carbonet expliquen com, tot i que enguany no podran fer el tradicional campament, els Reis d'Orient rebran igualment les seves missives.

Com no podia ser d'altra manera, els Reis d'Orient arribaran el dia 5 de gener a Sant Feliu, i ja estan preparant el seu recorregut pels tots els barris de la ciutat. En un any especial, diferent, tota la canalla podrà veure i saludar Ses Majestats, que portaran il·lusió i regals a totes les cases del municipi.

Serà una visita molt especial que s'està preparant en secret, i de la qual el patge només ha pogut avançar que "permetrà que tots els nens i nenes de Sant Feliu puguin veure els Reis amb seguretat, ja que arribaran a totes les cases i barris de la ciutat, i per la qual cosa has necessitarà la col·laboració dels nens i nenes de Sant Feliu i els seus fanalets".

Per garantir que l'arribada dels Reis sigui màgica i alhora segura, es donaran indicacions específiques a la ciutadania sobre com gaudir d'aquest moment tan especial amb la canalla a través d'un Ban Reial que Melcior, Gaspar i Baltasar estan ultimant i que properament compartiran amb tothom.

I, com ja han avançat a les cartes, el dia 5 de gener a les 20 h. estigueu atents i atentes a les xarxes socials i al web de l'Ajuntament perquè els Reis d'Orient enviaran un missatge molt especial i amb sorpreses...

### Cap infant sense joguina

Els Reis també col·laboraran aquest 2020 amb l'Ajuntament, Creu Roja i Voluntaris per Sant Feliu per fer possible que tots els nens i nenes de Sant Feliu tinguin la seva joguina. Per motius de seguretat, i donada l'actual situació sanitària, s'ha suspès la tradicional recollida de joguines que es portava a terme en diferents equipaments de la ciutat. Tot i així, el dispositiu d'enguany garantirà igualment que tots els nens i nenes de la ciutat, especialment aquells de famílies amb menys recursos, rebin el seu regal la nit de Reis.



### Com es poden lliurar les cartes als Reis d'Orient?

En aquest any diferent, les nenes i nens de Sant Feliu podran fer arribar les cartes a Ses Majestats per diverses vies, per assegurar així que totes i cadascuna de les missives, plenes d'il·lusions i bons desitjos, arribin als Reis.

Es podran dipositar les cartes a les bústies ubicades a diferents equipaments de Sant Feliu (Palau Falguera, Centre Cívic Les Tovallolles, Centre Cívic Mas Lluí, Mercat Municipal La Plaça, Biblioteca i Can Maginàs) i també es podran lliurar a les bústies reials instal·lades al costat dels arbres de Nadal i dels *photocalls* que guarneixen els carrers i que estan repartits per diversos punts de la ciutat.

Els patges que acompanyaran l'animació als eixos comercials recolliran també les cartes dels més petits i petites en les seves bústies reials mòbils. Els trobareu el dia 24 de desembre, d'11 a 13.30 h als barris La Salut i Can Calders, i de 17.30 a 20 h als barris Centre i Falguera; el 31 de desembre, d'11 a 13.30 h als barris Roses i Mas Lluí; el 2 de gener, d'11 a 13.30 h als barris Centre i Falguera; el 4 de gener, d'11 a 13.30 h als barris Roses i Mas Lluí, i el 5 de gener, d'11 a 13.30 h als barris La Salut i Can Calders.

I la carta també es podrà enviar per correu electrònic a l'adreça [shelin@santfeliu.cat](mailto:shelin@santfeliu.cat).

### Pessebres

#### 68a exposició de pessebres

Sala d'exposicions Palau Falguera (planta baixa)

#### Del 18 de desembre de 2020 al 10 de gener de 2021

Horaris: laborables, de 18 a 20.30 h; dissabtes i festius, de 12 a 14 h i de 18 a 20.30 h

#### 25 de desembre

Horari: de 12 a 14 h

#### 1 i 6 de gener

Horari: de 18 a 20 h

Aforament limitat a 4 persones.

## L'Ajuntament crea un espai web que recull tots els ajuts i subvencions pels efectes del coronavirus

L'Ajuntament de Sant Feliu ha creat un espai al web municipal per informar al detall sobre els ajuts i les subvencions que es poden sol·licitar per fer front a les conseqüències generades per la Covid-19. S'hi pot accedir a través de l'adreça [www.santfeliu.cat/ajutscovid](http://www.santfeliu.cat/ajutscovid).

En aquest espai s'ofereixen agrupats tots els tipus d'ajuts i subvencions que han posat en marxa les diferents administracions públiques per fer front als efectes provocats per la pandèmia. Així, s'hi poden trobar ajuts i bonificacions tant d'àmbit municipal, com autonòmic o estatal. Les subvencions estan organitzades per temàtiques, com els ajuts destinats a l'empresa, l'emprenedoria i l'ocupació, els adreçats a les famílies, a les persones amb discapacitat o a les dones en situació de vulnerabilitat, així com les subvencions dirigides al comerç local i a l'habitatge o les bonificacions per als subministraments energètics.

Aquest apartat del web municipal estarà permanentment actualitzat per tal d'incorporar els nous ajuts i subvencions que s'aprovin, informar sempre que hi hagi alguna actualització d'aquests ajuts, o identificar quan aquestes prestacions econòmiques deixin de tenir validesa.



## Informació i recordatori de les mesures sanitàries a peu de carrer

El dijous 12 de novembre es va fer l'acte de presentació i benvinguda del programa Treball i Formació, a través del qual l'Ajuntament va contractar 6 informadores a jornada completa que recorreran els barris i carrers de Sant Feliu en parelles per reforçar les mesures de seguretat i protecció davant la Covid-19.

Algunes de les funcions que realitzen les informadores de carrer, que van identificades amb una armilla fluorescent, són: sensibilitzar la població i informar sobre les mesures sanitàries d'autoprotecció, donar suport als entorns escolars, informar els comerços i establiments de restauració sobre horaris, aforament i mesures higièniques, o fer un seguiment dels espais públics com parcs infantils o places.

## El soterrament, present als Pressupostos de l'Estat aprovats per al 2021

El ministre de Transportes, Movilidad y Agenda Urbana, José Luis Ábalos, va visitar Barcelona per anunciar importants inversions amb què modernitzar i ampliar el servei ferroviari de Rodalies, entre elles, el Soterrament de Sant Feliu, que figura com a inversió prioritària

El Govern de l'Estat ha promès una inversió de 6.346.000 d'euros per a la millora de Rodalies a Catalunya, en un termini de deu anys.

El ministre Ábalos va suggerir la creació d'una comissió mixta Govern-Generalitat com a mecanisme de concertació per fer-ne seguiment, en una roda de premsa celebrada el 10 de desembre a la seu de l'Àrea Metropolitana de Barcelona on va estar present l'alcaldeessa Lúcia Muñoz.

Entre les obres prioritàries que va desglossar el ministre de Transportes, Movilidad y Agenda Urbana en la seva intervenció figura el Soterrament de Sant Feliu, que va endarrerir el seu inici d'obres a causa de la pandèmia i que s'iniciarà durant l'any 2021.



### Adif expressa el seu compromís amb l'inici d'obres del soterrament

En una reunió celebrada entre l'alcaldeessa de la ciutat, Lidia Muñoz, diversos representants de l'Ajuntament i el director general d'alta velocitat i direcció d'obra d'Adif, Juan Pablo Villanueva, es van tractar qüestions administratives i de protocol per avançar amb l'inici de les obres del Soterrament. Quant a l'evolució de l'obra, Villanueva va refermar el compromís d'Adif amb l'execució d'un projecte adjudicat i que es realitzarà, però que inevitablement ha vist el seu calendari afectat per la crisi sanitària de la Covid-19, i que està pendent de la redistribució pressupostària per part del Ministeri.

L'alcaldeessa, Lidia Muñoz, també es va reunir el passat 2 de desembre amb la presidenta d'Adif, Isabel Pardo. Durant la trobada, Pardo va voler transmetre un missatge de tranquil·litat i de certesa sobre el Soterrament, i va insistir en el compromís d'Adif amb el projecte, i en el fet que els Pressupostos Generals de l'Estat recullen el que Adif havia demanat per poder iniciar el projecte.

### Actuacions a la via pública i represa de les visites als edificis propers a l'obra del soterrament

L'empresa contractada per Adif per a realitzar aquesta documentació, TÜV SUD Iberia, va reprendre el 9 de novembre les visites per valorar l'estat dels edificis que es troben més propers a l'obra del soterrament. Durant les

visites es realitzen exàmens visuals de l'estat actual de les localitzacions properes a les obres que tindran com a resultat un recull documental sobre com es troben aquestes construccions en l'actualitat. Les inspeccions es realitzen en aquells casos en què Adif justifica que ho considera necessari tècnicament.

L'Ajuntament continua desenvolupant diferents iniciatives per millorar la mobilitat al municipi, tot agilitzant les entrades i sortides de Sant Feliu, dins del conjunt d'intervencions que acompanyen l'inici de les obres del soterrament de les vies. Aquestes inclouen un nou itinerari pedalable, que comporta una ampliació de la xarxa de carril bici en gairebé 1,5 quilòmetres. Aquest nou tram permet connectar l'entorn del centre de la ciutat i l'estació de rodalies Renfe amb el Polígon Industrial el Pla i altres itineraris pedalables.

### L'Ajuntament impulsa diferents projectes per preservar elements d'interès patrimonial de l'estació

El projecte de soterrament de les vies ferroviàries al seu pas per Sant Feliu elaborat per Adif impossibilita la conservació de l'actual estació. Davant d'aquest fet i de la prioritat que les obres del soterrament comencin el més aviat possible, els serveis tècnics municipals treballen en diverses iniciatives per garantir la preservació, tant a nivell arquitectònic com documental, dels elements que integren l'estació del ferrocarril de Sant Feliu.

D'una banda s'està elaborant una memòria completa de l'edifici de l'estació de manera conjunta amb el departament de patrimoni de l'Ajuntament de Barcelona. Aquesta memòria, que incorpora documents, plànols i fotografies d'un alt nivell de detall de l'estat actual de l'edifici, permet l'elaboració d'un estudi exhaustiu històric, així com plasmar l'evolució constructiva de l'edifici al llarg de la seva història, a través de les remodelacions que aquest ha experimentat. Paral·lelament s'han portat a terme una sèrie d'excavacions en el terreny per determinar la realitat constructiva de l'edifici i la identificació d'elements originals. En base als resultats obtinguts, s'elaborarà un pla de desmuntatge controlat que permetrà preservar tots aquells elements que es considerin d'interès patrimonial. La memòria incorporarà també un estudi sobre altres elements significatius del municipi que es troben a prop de les vies ferroviàries, i que es veuran afectats pel soterrament.

Els serveis tècnics municipals també van elaborar una reproducció digital en tres dimensions de l'edifici, que permetrà a la ciutadania visitar virtualment aquest espai. La versió final d'aquesta rèplica oferirà la possibilitat de passejar tant per la construcció original de l'estació com per l'edifici actual.

### ALMACÉN - TIENDA ONLINE de SEGUNDA MANO



C/ Agricultura, 45, nave 1 | Sant Feliu de Llobregat  
Tel. 936 685 506 | [reecupera@reecupera.com](mailto:reecupera@reecupera.com)



**Armiño**  
Serveis Immobiliaris  
VENDA I LLOGUER DE PISOS

Coneixem Sant Feliu.  
Som d'aquí, treballem aquí.

**Truqui'ns!**  
Tel. 93 666 26 07  
[contacto@armfinques.com](mailto:contacto@armfinques.com)

C/ Santiago Rusiñol, 5  
Sant Feliu de Llobregat

EL FUTUR NO ES POT CONTROLAR, PERÒ, PER SORT, ES POT PROTEGIR

### LA TEVA ASSEGURANÇA DE VIDA AL MILLOR PREU



FINS A UN 30% DE DTE.

ASSEGURANCES  
**Puig Pedrol**

🏠 C/ SANT LLORENÇ, 15 - SANT FELIU DE LLOB.  
✉️ [PUIG.PEDROL@AGENCIA.AXA-SEGUROS.ES](mailto:PUIG.PEDROL@AGENCIA.AXA-SEGUROS.ES)  
☎️ 93 666 19 98  
📞 658 042 354

## El santfeliuenc Xavier Bautista, campió infantil de gimnàstica rítmica

L'atleta del Club Rítmica Sant Feliu Xavier Bautista s'ha proclamat vencedor de la categoria infantil al Campionat d'Espanya individual infantil de gimnàstica rítmica a València. La participació de Bautista també va ser decisiva per assolir la medalla de plata per part de l'equip català en la Copa d'Espanya masculina, que també es va disputar en el marc del Campionat.

El certamen es va celebrar del 15 al 22 de novembre al centre nacional Colonial Sport de la capital valenciana. Un total de 59 esportistes van competir en diferents categories, des de benjamí a open, sota un estricte protocol per prevenir la Covid-19 i amb l'absència d'alguns gimnastes als quals la pandèmia ha impedit entrenar-se en condicions i acudir a la cita.



## L'esport santfeliuenc reinicia la seva activitat seguint totes les mesures de prevenció

L'activitat esportiva a Sant Feliu continua adaptant-se progressivament a les prescripcions previstes en el Pla d'Obertura de la Generalitat per garantir totes les mesures de seguretat i prevenció. A data de tancament d'aquest Butlletí, són les següents:

### En equipaments a l'aire lliure

- Estaran obertes les instal·lacions i equipaments esportius a l'aire lliure al 50% de l'aforament amb control d'accés, sense vestidors i únicament per a entrenaments i classes o activitats esportives.
- La competició de l'esport amateur segueix suspesa.
- Instal·lacions obertes: camps de futbol (Grases, Estadi i Falguera), pistes de petanca (Salut, San Josep i parc Llobregat) i pistes exteriors de Palau Municipal d'Esports Juan Carlos Navarro. Hi podran fer activitat les entitats esportives, els centres escolars que participin al Programa d'atletisme escolar o tinguin programades classes d'educació física en aquestes instal·lacions.
- Per contra, no s'obren, ja que no es pot controlar el seu aforament, les pistes de lleure (Can Calders i Joan Fuster), zona esportiva i Jjuvenil de Mas Lluí, Skatepark municipal i elements esportius de la plaça de Vuit de Març.

### En equipaments o espais tancats

- S'obren totes les instal·lacions esportives tancades al 30% del seu aforament, sense vestidors i únicament per a entrenaments i classes/activitats esportives.
- La competició de l'esport amateur segueix suspesa.
- Instal·lacions obertes: pavellons (Juan Carlos Navarro, Andrey Xepkin, escola Nadal, escola Pau Vila, escola Monmany i escola Falguera), Complex Municipal de Piscines i Estadi Municipal d'Atletisme.
- Hi podran fer activitat les entitats esportives, els centres escolars que tinguin programades classes d'educació física en aquestes instal·lacions, el Programa d'activitat esportiva per a adults i Gent Gran, abonats de l'Estadi, abonats del Complex Municipal de Piscines, Programa de natació escolar i curssets de natació.

## Milliores en els equipaments esportius aprofitant el tancament

Durant les setmanes d'aturada de la pràctica esportiva, l'Ajuntament ha portat a terme una sèrie d'adequacions, reparacions i tasques de manteniment en diferents equipaments. En el cas del Palau Municipal d'Esports Juan Carlos Navarro s'ha instal·lat una nova consola de megafonia, noves portes i tanca a la reixa d'entrada de vehicles. També s'ha dut a terme la reparació i neteja a fons dels seients i terra de les grades. En aquest equipament i al Pavelló Municipal d'Esports Andrey Xepkin s'han adequat a la nova

normativa les calderes. En aquest mateix pavelló i a l'Estadi Municipal d'Atletisme s'han reparat i substituït els focus de les torres de llum. A més l'Estadi, juntament amb els camps de futbol municipal Falguera i Les Grases, disposa a partir d'ara de noves xarxes de protecció darrere de porteries, així com de nous bancs de fenòlic i coberta de ferro a les banquetes. Per últim, s'ha instal·lat un nou mesurador de CO<sup>2</sup> a la sala de màquines de la zona humida de l'Estadi.



**Manuel Leiva**  
Portaveu del Grup Municipal  
Sant Feliu en Comú Podem



**Bernat Dausà**  
Portaveu del Grup Municipal  
d'ERC



### Sant Feliu en Comú Podem, seguim

Sant Feliu en Comú Podem albirem el quart semestre de mandat amb tota la força i l'empenta que donen haver aprovat el Pacte de Ciutat, el Pla d'Actuació del Mandat i el pressupost 2021 amb amplis consensos.

Encara sumits a la segona onada de la pandèmia, conduïm la ciutat a velocitat de creuer i rumb clar cap als seus reptes més grans: superar la pandèmia, superar la crisi i abordar les obres del soterrament. I ho fem en col·laboració amb les altres administracions amb mà ferma defensant drets i serveis públics, i amb l'ajuda de l'Escut Social impulsat pel Govern de l'Estat, del qual participem.

Un Pacte de Ciutat aprovat per unanimitat en què han participat agents socials, que s'ha centrat en la lluita contra la pandèmia i les lliçons que ens ha deixat: més igualtat, repte mediambiental i lluita contra la crisi. El nivell d'acord assolit és potser una fita que prendrà més importància a mesura que la veiem des del futur.

Un Pla d'Actuació del Mandat (PAM) al qual s'ha integrat el Pacte de Ciutat, que precisa amb detall l'acord de govern de Sant Feliu en Comú Podem i ERC i que posa l'accent en l'aposta per l'habitatge públic de lloguer, la lluita contra el canvi climàtic, l'erradicació de la violència masclista, la defensa de l'escola pública, la participació ciutadana i la transparència. Un PAM que aterra a la realitat local els Objectius de Desenvolupament Sostenible (ODS) i ens connecta amb els reptes globals.

El pressupost 2021 és excepcional. Aprovat també amb un alt grau de consens, que tradueix els 8 eixos del PAM en diners per desenvolupar polítiques centrades en la lluita contra totes les desigualtats i que també concreta inversions amb un fort accent social i mediambiental. Un pressupost que es veurà augmentat amb fons extraordinaris del Govern de l'Estat per desenvolupar polítiques per superar la pandèmia i la crisi.

Sant Feliu En Comú-Podem continuarem treballant amb tota la il·lusió per la ciutat i per assolir el proper 14 de febrer un canvi de govern a Catalunya de la mà de la nostra candidata, Jéssica Albiach, que ens permeti sortir encara amb més força d'aquesta maleïda pandèmia i de la crisi, per assolir aquest futur brillant que perseguim plegades, amb totes vosaltres.

Rebeu una cordial abraçada.

### Un pressupost responsable

La crisi sanitària ha tingut un impacte enorme en l'execució del pressupost del 2020, i en la gestió i en l'elaboració del pressupost del 2021.

La caiguda d'ingressos (1,8 milions d'euros) es deu a tres qüestions: l'adopció per part del Govern Municipal de mesures per fer front a la pandèmia des del primer moment, la paralització general de l'economia durant l'estat d'alarma i la insuficient recuperació després del confinament.

La decisió política més rellevant per part del govern local ha estat congelar la pressió fiscal, en un moment de greu crisi econòmica, i actuar davant la caiguda d'ingressos redimensionant i racionalitzant la despesa. No és un exercici fàcil, ni agradable, però és un exercici d'enorme responsabilitat.

La pandèmia ha agreujat situacions de vulnerabilitat habitacional, i ha calgut una aposta per disposar d'un parc d'habitatge que permeti pal·liar situacions d'emergència.

Més i millors serveis socials amb una inversió total de 4 milions d'euros. Ha calgut replantejar de quina manera oferim l'atenció social al municipi i com pot resultar accessible i propera.

Aquest pressupost destina recursos per desenvolupar mesures que fomentin la contractació, i la recuperació dels sectors més afectats.

Més benestar comunitari, amb una despesa de 4.000.000 €. Cal destacar la millora de la gestió de residus i de la neteja de la ciutat, pel govern és un objectiu indiscutible. És imprescindible iniciar un projecte de futur per fomentar la recollida selectiva de residus i minimitzar-ne la generació, incrementant el nombre de comerços adherits al servei de recollida porta a porta de paper-cartró, orgànica/piles i vidre, sobretot d'aquells identificats com a grans generadors de fracció orgànica i cartró; i afavorint les bones pràctiques dels comerços que facin recollida selectiva.

Finalment més reforç als recursos i als serveis contra la violència masclista i la violència en l'àmbit de la llar, i més despesa en polítiques de Medi Ambient amb un increment del 16% respecte del 2020 amb 2,2 M€ d'inversió.

Al Govern Municipal posem les primeres bases per a la reconstrucció econòmica i social de la ciutat, després de la devastació provocada per la pandèmia. Hem actuat, i hem actuat amb responsabilitat.



**Lourdes Borrell**  
Portaveu del Grup Municipal  
del PSC



**Elisabeth Valencia**  
Portaveu del Grup Municipal  
de C's



**Jaume Manyoses**  
Portaveu del Grup Municipal de  
Tots Som Sant Feliu



**Silvestre Gilaberte**  
Portaveu del Grup Municipal de  
Veïns per Sant Feliu



## ERC i En Comú Sant Feliu, un govern incompetent

Ha passat un any i sis mesos de les eleccions municipals. Eleccions que el PSC va guanyar amb el suport de 5.307 veïnes i veïns.

Durant aquest temps: dos pressupostos sense audiència pública, pujada fiscal de l'IBI i de taxes, escombraries, zona blava... Aquest any congelen les pujades que vostès varen fer el 2019!

Parlen molt del Pacte de Ciutat, però no han donat cap ajuda, a dia d'avui, a l'obertura dels comerços no essencials, ni a les escoles d'idiomes, repàs, gimnasos, ni ajuda a la cultura, bars, centres d'estètica, restaurants, etc. En definitiva, el teixit social i comercial de la nostra ciutat. Recordar-li que altres municipis de la comarca sí que ho han fet.

Vull traslladar-li, senyora Muñoz, de part de la ciutadania, ja que sembla que vostè no passeja per la ciutat, la brutícia, falta de desinfecció de voreres, bancs, contenidors i parcs infantils. Jardineria gens cuidada, els contenidors desbordats, mobles tota la setmana al carrer...

No tenir un model de ciutat fa que accepti un monstre comercial al centre, no tenint en compte el mal irreparable que li produiria al comerç local i al Mercat Municipal. Aquest projecte inclou pisos amb preus obscurs de fins a 700 mil €, on és la sensibilitat social i progressista del seu partit?

Parlem d'habitatge? Recordar-li que vàrem aprovar, el 2017 el PSC governant amb ICV, el II Pla d'habitatge que, per si ho ha oblidat, eren pisos de lloguer social, assequible, d'emergència social, tutelats per a gent gran i protecció oficial. On és el seu discurs de dret a un habitatge digne per a tothom?

Les dones del SAD i de la neteja de les escoles segueixen sense el material necessari per fer la seva feina amb seguretat i, més greu, sense proves PCR.

Les famílies de la residència Falguera reclamen que NO portin malalts de Covid-19 d'altres residències de la comarca a Falguera i vostè no els fa costat, no sigui que el seu soci de govern ERC es molesti, ja que té les competències de sanitat de la Generalitat. I no només això sinó que es presenta de visita a la residència amb la tècnica i la regidora de gent gran (ERC) fins a la 3a planta, quan les famílies tenen prohibit entrar-hi. Però com vostè diu "soc l'alcalde de la ciutat i he anat on he considerat..." vull recordar-li, senyora Muñoz, que l'autoritat no se la pot atribuir, l'autoritat s'atorga en funció del mèrit, capacitat i bon fer.

Aquest govern d'ERC i En Comú Sant Feliu està fent tot el possible per convertir-se en el més incompetent que ha tingut mai aquesta ciutat.

## Un presupuesto para 2021 decepcionante

El presupuesto para 2021 aprobado por el equipo de Gobierno y los grupos que le han dado apoyo es un presupuesto decepcionante.

Desde Cs no podemos entender que se mantenga la subida de impuestos aplicada ya el año pasado, tanto en el IBI como en la tasa de residuos, en la que se mantiene la subida del 12% cuando la situación de los ciudadanos de Sant Feliu ha cambiado muchísimo por la crisis social y económica derivada de la crisis sanitaria.

Además, en el actual presupuesto suben las partidas de gasto vinculadas a la gestión de residuos y limpieza viaria teniendo unos servicios muy deficitarios en la ciudad. Solo hay que comprobar las quejas que trasladan los vecinos constantemente al Ayuntamiento en relación con la situación de la falta de limpieza de la ciudad.

Por otro lado, vemos con mucha preocupación la falta de refuerzo a las partidas de políticas sociales ante este contexto de crisis sanitaria. Lo hemos podido comprobar en el presupuesto. También lamentamos la falta de medidas concretas para dar respuesta a los sectores más perjudicados por esta crisis sanitaria.

Desde nuestro punto de vista, el Pacto de Ciudad en el que venimos trabajando desde hace meses tiene un papel insuficiente si no se vincula este pacto de ciudad a medidas presupuestarias concretas.

En lo referente a políticas sociales, el equipo de gobierno ha realizado una reducción del presupuesto en partidas importantes que afectan a personas mayores y a personas con discapacidad.

También se ha rebajado el presupuesto de programas de atención a la dependencia y, especialmente, nos preocupa mucho que se reduzca el presupuesto en el Servicio de Asistencia Domiciliaria, precisamente en este momento, en el que se debería haber reforzado este servicio.

Desde Cs pensamos que hay que hacer una apuesta decidida por las políticas sociales y por dar una respuesta eficaz a los sectores que peor lo están pasando.

Por mi parte, quiero trasladar a la ciudadanía mi compromiso y el de mi partido para fortalecer los servicios públicos de la ciudad de Sant Feliu Llobregat y dar respuesta a las personas que peor lo están pasando durante esta crisis sanitaria, social y económica.

## Muts i a la gàbia

Des d'aquest estiu, els grups municipals de l'oposició tan sols tenim aquest espai als mitjans per expressar la nostra opinió.

Els canals de què fins al moment disposàvem, amb totes les seves limitacions, han quedat suspesos per una decisió unilateral del govern municipal de SFeCP i ERC. Tant els programes mensuals a Ràdio Sant Feliu com a ETV - Llobregat Televisió s'han deixat de fer, deixant tant als grups municipals com a la ciutadania sense el dret d'informar i de ser informats pels seus representants polítics; fent servir com a excusa la conveniència de canviar de format, la baixa audiència i trobar un sistema millor.

El resultat ha estat que aquests programes s'han deixat de fer. Se'ns va dir que s'estudiaria i se'ns faria una proposta que milloraria l'actual. Per part de TOTS SOM SANT FELIU vàrem expressar que estàvem oberts a noves propostes i per descomptat a millores, però que "en el mentrestant" no es deixessin de fer ambdós programes. Bones paraules, però com és habitual no se'ns va fer cas.

El resultat és que tan sols disposem dels 2.250 caràcters que tenim en aquest espai del Butlletí municipal per informar la ciutadania de tota l'activitat política de la ciutat durant els darrers sis mesos. En el millor dels casos només s'editen un parell de butlletins a l'any. Semblaria irònic, si no fos tan greu, que el govern de SFeCP i ERC que tant s'han omplert la boca de participació i de transparència quan no tenien la responsabilitat de governar, no puguin convocar el Consell Local de Comunicació per tractar sobre aquesta qüestió i trobar solucions, perquè encara no està constituït. El Consell Local de Comunicació encara no està constituït més d'un any i mig després de les eleccions municipals! Si disposéssim de més espais, potser podríem desenvolupar el tema i parlar de molts altres temes que continuen encallats. Després d'un any i mig de govern municipal de SFeCP i ERC, el més calent és a l'aiguera.

Ens hauria agradat poder explicar la nostra opinió sobre temes importants com el Pla d'Inversions o el d'Acció del Mandat, el Pressupost per al 2021, el Soterrament, el "Monstre Comercial", el Complex i de moltes propostes, però 2.250 caràcters cada mig any donen per molt poc...

## Un presupuesto municipal provisional

Con una pandemia de impredecibles consecuencias en el mundo. En un entorno tan cambiante y sin disponer de los presupuestos del Gobierno de España ni de Catalunya nuestro presupuesto tuvo una aprobación prácticamente provisional y llena de incertidumbre, por esa razón era aconsejable la prórroga del presupuesto 2020 y la aprobación efectiva en los meses de marzo o abril del de 2021.

Es en esta situación, que nuestra votación fue a favor de las Ordenanzas Municipales, porque no suponen incremento en los impuestos para el año 2021.

La situación económica de nuestro ayuntamiento ha tenido superávits en los años pasados y equilibrio en este año 2020. Situación que en la comparativa con la situación de la mayoría de familias, de autónomos y tejido comercial e industrial es muy ventajosa y como administración pública ha de priorizar y ayudar a mantener las cuestiones básicas sectoriales.

Hemos insistido en definir y planificar las grandes líneas de los temas que serán relevantes de la gestión económica y urbanística de la ciudad: concreción del Pacto de Ciudad; solución del Complex; planificación urbanística del post soterrament; previsión de proyectos sobre los remanentes de tesorería; proyectos sobre las transferencias supramunicipales de la reactivación económica. Cuestiones que el equipo de gobierno no está dispuesto a debatir, abordadas y enfocadas.

Resaltamos también el irracional incremento de las partidas en la contrata de residuos y limpieza viaria que tienen una subida de 580.266€ en los dos últimos años. Consideramos injustificado este incremento cuando las auditorías realizadas certifican que el servicio prestado es deficiente e inaceptable por la falta de control y seguimiento de los servicios del ayuntamiento.

En relación a la plantilla, criticamos entre otros muchos puntos el incremento de cargos de libre designación y la existencia de 147 funcionarios eventuales del total de 348. ¿Tiene alguna explicación que esta gestión se mantenga históricamente en un gobierno que se auto-titula de izquierda?

Por todas estas razonadas críticas votamos en desacuerdo del Presupuesto Municipal del 2021.

Por último volvemos a incidir en lo que es un clamor entre la población: la innecesaria y excesiva obra de la remodelación del Ayuntamiento. Lo hemos dicho y lo reiteramos, en la situación actual se debería, como mínimo, haber aplazado su ejecución.

# Nova secció INFANTIL

les ulleres dels petits de casa des de

**35, 69 o 109€**

amb muntura i vidres antirreflectants inclosos

**Amb la millor cobertura durant un any:**

- Totes les reparacions de **muntura incloses**
- Renovació **gratuïta de vidres** per canvis de graduació
- Substitució de vidres per **trencament o rallat al 50%**

Oferta vàlida de 0-12 anys

**(o))) òpticafeliu**

Laureà Miró, 137 · 936 66 17 74 · Sant Feliu de Llob.



No acumulable a altres ofertes.

**Penaga**  
TÈCNICS EN ELECTRODOMÈSTICS DES DE 1972

[www.electrotres.com](http://www.electrotres.com)



**COMPRA  
EN NUESTRO  
ALMACÉN**

**Precios de  
internet**



**1**  
Ven a nuestro  
almacén



**4**  
Tenemos los  
precios más bajos



**2**  
Compra por internet  
en nuestros terminales



**6**  
Escoge el modo  
de pago



**3**  
Te asesoramos  
presencialmente



**7**  
Llévate el producto  
o te lo llevamos



**Riera de la Salut, 47  
Sant Feliu de Llobregat**