



Bones Festes!

**Aprovats els
pressupostos i
ordenances fiscals
de 2019**

Pàg. 3-5

**El Casal de Joves,
nou centre d'activitats
per al jovent**

Pàg. 9

**Tres Sants, campanya de
Nadal per promoció el
comerç local**

Pàg. 12

Un Nadal amb menys residus

Durant el Nadal augmenta la generació de residus, per això des de l'Ajuntament es convida la ciutadania a continuar aquests dies amb els hàbits sostenibles per reduir l'impacte ambiental i econòmic que suposa l'excés de consum.



Horaris

Recollida de mobles i estris vells: la recollida de dimarts 25 es farà dimecres 27 de desembre, i la de dimarts 1 es farà el dimecres 2 de gener.

Deixalleria municipal: tancada els dies 25 i 26 de desembre, i les tardes del 24 i 31 de desembre i el 5 de gener.

Deixalleria mòbil: no funcionarà els dies festius.



Punts de recollida d'avets de Nadal, del 7 al 18 de gener de 2019:

- Aparcament davant de l'Escola Mestral
- Parc d'Europa (c/ Frederica Montseny)
- Davant de l'escola Monmany
- Parc Nadal
- Plaça del Vuit de Març
- C/ Sant Joan (davant l'escola Salvador Espriu)
- C/ Jaume Ribas (entrada parc del Llobregat)
- Plaça de la Vila (al costat de la Catedral)
- Plaça Can Llovera (amb pg. Pins)

Sabies que...



El destacament de la Creu Roja de Sant Feliu de Llobregat es va fundar ara fa cent anys, el 18 de desembre de 1918. Curiosament, poc abans, es va produir l'anomenada "Grip espanyola" que va provocar més defuncions en el món que la Primera Guerra Mundial. A Sant Feliu van morir cinc persones el mes d'octubre de 1918. Properament, el 21 de gener de 2019, es presentarà a l'Arxiu Comarcal del Baix Llobregat un llibre de José L. Bóveda sobre aquesta epidèmia.



▶ Acte de la Creu Roja de Sant Feliu a la porta de l'Ajuntament. 1934. Fotògraf desconegut. ACBL-90-N-7905. Donació: Isabel Miranda Peñalver.



▶ Destacament de la Creu Roja Espanyola de Sant Feliu de Llobregat davant del Cine Iberia, al carrer de Pi i Margall. 1923-1930. Fotògraf desconegut. ACBL-90-N-8980. Donació: Àngel Luis Sánchez García.

El reportatge

El pressupost de 2019 incrementa les partides de caire social i congela l'IBI per tercer any consecutiu

Els pressupostos per al 2019, que sumen 40,3 milions d'euros de pressupost ordinari i 3,9 milions d'euros en inversions, permeten afrontar tant el futur social i econòmic immediats com la transformació urbanística de Sant Feliu, amb el soterrament com a fita més important.

L'Ajuntament de Sant Feliu ha aprovat els pressupostos de 2019 al ple d'octubre amb els vots a favor de l'Equip de Govern (ICV-EUiA i PSC), els vots en contra d'ERC, C's, PDeCAT, un regidor de VSF, PP i el regidor no adscrit, i l'abstenció d'un regidor de VSF.

Els darrers pressupostos del mandat es plantegen com a element de transició i preparació per a l'inici d'un de nou. Aquests s'han minorat en 600.000 euros respecte a 2018, disminució prevista íntegrament en el capítol d'inversions que baixen en més de 2 milions d'euros, i que permet l'Ajuntament continuar amb la liquidació de deute viu. D'altra banda, la despesa ordinària sí que es veu incrementada en 1,2 milions, provocat entre altres per l'increment en partides com l'atenció a la gent gran o la incorporació de cinc nous agents de Policia Local en la plantilla municipal.

En la mateixa sessió plenària es van aprovar les ordenances fiscals que regulen impostos com l'IBI, que no s'incrementa per tercer any consecutiu, i que van tenir els vots a favor de l'Equip de Govern, els vots en contra d'ERC, C's, PDeCAT, un regidor de VSF, PP i el regidor no adscrit, i l'abstenció de l'altre regidor de VSF. Pel que fa als preus públics, a les abstencions s'hi va sumar el PP.

Principals mesures del govern

- **Increment de serveis a les persones majors de 65 anys.** L'any 2018 ja es va fer un increment important de fons per a serveis d'atenció domiciliària, que augmenten novament el 2019 passant a destinar-ne, en dos anys, de 600.000 a més de 800.000 euros en aquest concepte.
- **Millores substancials en el banc d'aliments.** Els pressupostos recullen un nou conveni marc amb Càritas per resoldre dèficits en l'alimentació en producte fresc, especialment amb les famílies que tenen infants en edat escolar, dotat inicialment amb 90.000 €.
- **Incorporació de cinc nous agents a la Policia Local,** amb els quals la plantilla de la Policia Local passarà de tenir 51 agents a tenir-ne 56. És a dir, 1,27 policies per cada mil habitants, que fa més propera la ràtio d'1,3 que és la dada de referència per a ciutats com Sant Feliu.
- **Millores en el bus urbà,** que inclouen remodelació de parades, renovació de la flota d'autobusos i més freqüència en la línia de més demanda, la SF1, i que es desenvoluparan de manera coordinada amb l'Àrea Metropolitana de Barcelona.
- **Habitatge públic de lloguer,** que inclou les obres de dues promocions que començaran durant el 2019 al carrer del Pla i el carrer de Clementina Arderiu/Marquès de Monistrol, previstes dins el Pla local d'habitatge. En el cas del carrer del Pla es construiran 34 habitatges d'una o dues habitacions per a gent jove, i al carrer de Clementina Arderiu seran 77 habitatges assistits per a gent gran.
- **Concurs públic per projectar el Sant Feliu de 2030,** que s'iniciarà un cop finalitzi la participació de la ciutadania a www.santfeliu.cat/decidim. En aquest concurs es fixaran els requeriments que els gabinets professionals hauran de recollir per fer propostes de com imaginem el Sant Feliu de 2030, i que serviran per fixar les bases per a un concurs públic.
- **Primera consulta ciutadana** per decidir el Sant Feliu de 2030, i que es realitzarà el 17 de novembre de 2019 per escollir el projecte de remodelació de la ciutat un cop el jurat del concurs públic hagi seleccionat un nombre reduït de projectes.



ELISON
L'ESCOLA D'IDIOMES

PORTA EL TEU
ANGLÈS
A UN ALTRE NIVELL

**Bones
Festes!**

**LEARN ENGLISH.
LEARN IT WELL.**

www.ELISON.cat

Cambridge English
Exam Preparation Centre



Jordi San José
L'alcalde

2019. Mirant enrere: 40 anys de democràcia local. Mirant endavant: l'endemà del soterrament.

El proper 3 d'abril, farà 40 anys de les eleccions que van portar la democràcia a l'Ajuntament i a Francesc Baltasar a l'alcaldia. Ho recordarem com cal: en aquell moment va començar la transformació urbanística, cultural i social de Sant Feliu.

La nostra ciutat encara viu avui la seva transformació urbanística més important. El Sant Feliu de després del soterrament s'ha començat a perfilar el 2018 i es definirà el 2019. Per primera vegada, un pressupost municipal preveu un concurs públic i una consulta ciutadana, que tindrà lloc el 17 de novembre de 2019. Aquest és, sens dubte, el contingut més important del pressupost i el pla de treball de l'any que ve.

Les polítiques socials continuen sent la prioritat del pressupost. Preveu un nou model d'atenció a les famílies usuàries del banc d'aliments per garantir l'alimentació amb productes frescos. Preveu un increment dels serveis a la gent gran per garantir la cobertura de tota la demanda d'atenció personal i domiciliària. Preveu la incorporació de 5 nous agents de policia per garantir el dret a la seguretat. Preveu, en definitiva, les mesures que han de fer possible les meves prioritats durant 8 anys d'alcalde: la igualtat de drets, deures i oportunitats entre les persones, la igualtat de serveis i de qualitat de l'espai públic entre els barris. Sempre, sempre, la igualtat.

Pressupost 2019

Ingressos ordinaris	40.345.825 €
Despeses ordinàries	40.345.825 €
Inversions	3.895.812 €

Ingressos

L'Ajuntament contempla en els pressuposts per a 2019 un augment en els ingressos respecte l'any anterior, tot disminuint la pressió d'impostos directes com l'IBI, que no experimenta cap increment per tercer any consecutiu. Algunes de les claus d'aquest increment:

Transferències d'altres administracions: 913.000 €

- 717.000 € de l'Estat
- 140.000 € de la Generalitat
- 56.000 € de la Diputació
- S'han destinat 200.000 € provinents de l'Àrea Metropolitana de Barcelona a inversions

Taxes i altres ingressos: 375.000 €

- 225.000 € en concepte de tramitació de llicències urbanístiques
- 30.000 € en venda de cartró i paper recollits
- 23.000 € en serveis prestats en escoles bressol o Escola Municipal de Música, entre altres
- Actualització dels preus de les taxes en un 2,2%



Josep Maria Rañé
Regidor d'Hisenda

"Aquest pressupost garanteix els drets de les persones que formen la ciutat i prepara el seu futur, per això, continua congelant l'IBI, redueix l'endeutament, millora les prestacions socials (atenció domiciliària) i preveu les despeses per al soterrament."

Despeses

Els pressupostos de 2019 garanteixen la plena prestació de tots els serveis municipals, especialment aquells que atenen els ciutadans i ciutadanes més vulnerables. L'increment en algunes de les grans partides de despeses reflecteix la voluntat d'impuls a les polítiques socials, moderant paral·lelament la despesa en altres serveis de caràcter general.

Quant es gasta a Sant Feliu de Llobregat en...

	Seguretat i mobilitat ciutadana Per habitant: 69,13 € Despesa total: 3,1 M € L'any passat vam gastar: 2,9 M €
	Habitatge i urbanisme Per habitant: 113,02 € Despesa total: 5 M € L'any passat vam gastar: 4,8 M €
	Serveis socials i promoció social Per habitant: 88,33 € Despesa total: 3,9 M € L'any passat vam gastar: 3,6 M €
	Esport Per habitant: 65,32 € Despesa total: 2,9 M € L'any passat vam gastar: 1,9 M €
	Educació Per habitant: 86,91 € Despesa total: 3,8 M € L'any passat vam gastar: 3,7 M €
	Serveis de caràcter general Per habitant: 150,05 € Despesa total: 6,6 M € L'any passat vam gastar: 7,1 M €

Principals inversions

El pressupost de 2019 baixa en 2,1 milions d'euros, que permet reduir el deute viu de l'Ajuntament en prop de 600.000€. Això ha permès assolir l'objectiu de mandat d'invertir gairebé 24 milions d'euros, sense necessitat d'endeutar més l'Ajuntament. Aquests diners, sumats a les aportacions que realitzen d'altres administracions, estaran destinats a inversions principalment en equipaments i millores de l'espai públic.

Inversions en equipaments

- Remodelació de la graderia, accessos i serveis del camp de futbol de Falguera.
- Nou mòdul de serveis al parc esportiu de les Grases.
- Inversions de millora en les sales d'activitat terrestre del Complex.
- Remodelació del Centre Cívic Roses.
- Iniciar la remodelació de l'edifici històric de l'Ajuntament.
- Completar les millores i inversions acordades amb les regidories en el mandat que finalitza.

Inversions de millora en l'espai públic

- Pla anual de millora de l'espai públic.
- Completar la primera fase de la remodelació del carrer del Pla.
- Asfaltar de l'aparcament del barri de la Salut.
- Recuperar la font del parc Nadal, obra de l'artista santfeliuenc Joan Torras.
- Completar les actuacions de manteniment acordades en el Ple de l'Ajuntament en el mandat que s'acaba.
- Urgències en el manteniment de la via pública
- Inversions relacionades amb el soterrament

Adquisició d'edificis

- Inversions en habitatge tutelat i lloguer social.

L'opinió de l'oposició



Oriol Bossa Un any més s'aproven uns pressupostos municipals amb el vot de qualitat de l'alcalde i gràcies a una abstenció vergonyant que ningú ha explicat. Una situació que es repeteix, per la manca de voluntat del govern a fer política en majúscules. Des dels primers pressupostos del mandat el govern tenia una proposta d'ERC sobre la taula: si es treballava conjuntament per fer uns pressupostos participatius, el govern tindria el suport d'ERC en tots els pressupostos del mandat. Proposta resposta amb el silenci administratiu. Tres anys de marge per treballar conjuntament aquesta proposta. Tres anys sense un bri de voluntat política. Zero respostes, zero diàleg, zero actitud negociadora.



Raül Alba Hemos votado, de forma coherente a los años anteriores, de forma negativa al presupuesto del gobierno municipal. Presenta las mismas carencias que los anteriores, potenciados con nuevos elementos negativos: confía en exceso en los ingresos basados en licencias, no reduce la presión tributaria al ciudadano e incrementa el gasto corriente (¿veremos alguna vez reflejado en la calle los grandes gastos de los servicios municipales: limpieza, jardinería, residuos...?). Las inversiones reflejan la parálisis municipal, con una depresión de hasta menos 1,5 millones de euros. Y como colofón, aprobados por la abstención de un concejal de Veïns, conseguida gracias al "decretazo" interesado del alcalde.



Rosa Maria Martí También importa la forma en que el equipo de gobierno ha conseguido aprobar los presupuestos per al 2019. En tractar-se d'un any electoral tots els grups municipals van tancar la porta a les negociacions excepte el PDeCAT ja que vam oferir el vot a favor si s'iniciava el projecte de fer pisos tutelats per a la gent gran a Les Tovalloles. En tot cas ICV+PSC han aprofitat el trencament que hi ha al grup municipal de Veïns per aconseguir l'aprovació dels pressupostos rebutjant la nostra proposta. És ètic fer-ho així? Des del PDeCAT entenem que no i esperem que el proper govern municipal utilitzi la negociació política com a eina de consens. Ja us avancem que si comptem amb la vostra confiança així serà.



Silvestre Gilaberte La razones para votar no al presupuesto: Por el incremento del 2,2% en los impuestos. Porque en 2017 los ingresos fueron superiores en 5,2 millones de euros a los previstos. Porque los ingresos en nuevas obras y licencias permite ajustar el presupuesto sin subir los impuestos, controlando mejor los gastos.

Ante las ofertas de negociación desconfiamos de los acuerdos porque los aprobados con el equipo de gobierno no los está cumpliendo, excepto la bajada del IBI en estos tres años.



Elisabet Ortega Votamos en contra de estos presupuestos por la gran dependencia a los ingresos derivados del tocho un año más. Sin ser mucho peores que los del año pasado no podemos apoyar a un gobierno que no para de hacer guiños al separatismo. Un gobierno que cuelga pancartas en el balcón de nuestro Ayuntamiento y que lleva desde septiembre sin limpiar los lazos amarillos que hay en las farolas, ni siquiera ahora que están las luces de Navidad puestas. No podemos dar aire a un gobierno que ignora sistemáticamente a los 1.400 votantes del PP.

En línia amb el pressupost

L'Ajuntament disposa d'una plataforma en línia que permet la consulta de tota la informació econòmica relacionada amb el pressupost municipal. Entre altres funcionalitats l'eina detalla en què es gasten i per a què els diners, i facilita partides associades, relacionant unes amb les altres.

Podeu visitar la plataforma a:
www.santfeliu.cat/pressupost



El nou reglament de participació recull aspectes innovadors

L'Ajuntament de Sant Feliu de Llobregat disposa d'un nou reglament de participació ciutadana i col·laboració, que renova l'anterior, incorporant-hi millores i aspectes innovadors, com la consulta popular no referendària. El Reglament és una eina compartida entre l'Ajuntament i la ciutadania per facilitar la intervenció de la ciutadania en la vida pública de la ciutat.

Ja l'any 1998 l'Ajuntament es va dotar d'un reglament de participació ciutadana, que va permetre canalitzar la voluntat dels santfeliuencs i santfeliuencs en temes d'interès públic. La creixent voluntat col·lectiva d'incidir en les polítiques públiques municipals ha portat l'Ajuntament a crear-ne un de nou, que ja està en vigor.

El nou reglament s'ha elaborat amb el treball col·lectiu dels grups i tècnics municipals, entitats i ciutadania. Amb la suma de tothom s'ha aconseguit, expressa l'alcalde Jordi San José, "un reglament innovador i punter, perquè Sant Feliu segueixi sent un referent en matèria de Govern Obert, participació ciutadana i transparència".



Javier Molina
Regidor de Participació Ciutadana

"El Reglamento de Participación es la herramienta más valiosa para la empoderación de los vecinos ante las decisiones que se toman acerca de nuestra ciudad".

Consultes populars

Un dels aspectes innovadors del Reglament de participació i col·laboració són les consultes populars no referendàries. Mitjançant una votació es demana l'opinió a la ciutadania sobre una qüestió de competència municipal. A partir d'un mínim del 25% de participació aquesta consulta té caràcter vinculant i haurà de ser presa en consideració per l'Ajuntament. Tot i no superar aquest límit de participació, el Ple Municipal pot decidir tirar endavant el resultat de la consulta. Aquestes consultes es faran cada tercer diumenge del mes de novembre.



La primera consulta serà el 17 de novembre de 2019, per votar la proposta del projecte d'urbanització de la superfície generada pel soterrament.

Per entendre millor el reglament, l'Ajuntament presentarà el mes de gener una guia fàcil, que estarà disponible al web www.santfeliu.cat.

Decidim

nova plataforma per a la participació ciutadana

Decidim Sant Feliu de Llobregat és un entorn digital creat per la Diputació de Barcelona. Facilita que la ciutadania participi en els processos de forma més oberta, transparent i col·laborativa.

S'ha posat en marxa, coincidint amb el procés de participació per a la transformació urbana de la ciutat després del soterrament, i a partir d'ara es farà servir per a tots els processos, com ara el que es fa anualment per decidir les obres de millora de l'espai urbà.

Decidim Sant Feliu de Llobregat permet afegir propostes, compartir idees i participar en els debats amb comentaris. Per entrar-hi cal registrar-se a través del www.santfeliu.cat/decidim.

Torna Clic i Pala, el procés per decidir les obres de millora de l'espai urbà

Tot just aquests dies estan finalitzant les darreres obres de millora de l'espai urbà que van resultar del procés que es va fer el 2018. En els darrers mesos s'han construït els carrils bici del carrer Prolongació de Falguera i el de l'entrada a Collserola per la riera de la Salut, encaminaments de passos de vianants per a persones invidents i millores a diferents parcs.

A partir del 14 de gener es podran presentar les propostes per al 2019 a través de la plataforma www.santfeliu.cat/decidim. A més, l'Ajuntament ha habilitat un servei de suport a l'Oficina d'Atenció al Ciutadà (plaça de la Vila, 1), que de 8 a 20 h prestarà ajut en el tràmit a aquelles persones que vulguin fer la seva proposta. Com en anys anteriors el cost global de les obres no poden superar els 400.000 €.

Més informació a www.santfeliu.cat/obresestiu2019

CALENDARI	
Presentació de propostes	Del 14 de gener al 8 de febrer
Validació tècnica	Del 8 de febrer al 8 de març
Votacions	De l'11 de març al 28 de març
Publicació de resultats	29 de març

Nova seu de l'Oficina Local d'Habitatge amb més recursos i nous objectius



La Borsa de lloguer municipal, que presta servei a Sant Feliu des de fa dotze anys, s'ha reconvertit des del passat mes d'octubre en l'Oficina Local d'Habitatge, per tal d'assolir nous objectius i fer més atractiu que les persones propietàries incorporin el seu pis de lloguer a l'Oficina. Per tal d'incrementar la captació, s'ofereixen nous avantatges als propietaris, com la tramitació gratuïta de la cèdula d'habitabilitat i del certificat d'eficiència energètica, així com noves ajudes, que financen part del cost de les reformes dels habitatges o que prenen com a referència l'IBI.

Un dels reptes, com estableix el Pla local de l'habitatge, és lluitar contra l'increment de preus del mercat lliure d'habitatge, tant de venda com de lloguer. Per aquest motiu, l'Oficina també presta funcions per a la gestió dels habitatges de lloguer social, facilitant informació sobre totes les qüestions relatives a l'habitatge (tramitació d'ajuts, servei d'intermediació en deutes de l'habitatge, etc.) i compta amb el suport d'una treballadora social.

Durant el temps d'existència de la Borsa, s'han gestionat un total de 830 contractes de lloguer. Al llarg de 2018, s'han atès més de 3.000 persones i s'han tramitat 252 ajuts.

L'Oficina Local d'Habitatge està gestionada per Provienda, associació sense ànim de lucre especialitzada en habitatge social.

Pla de captació d'habitatges buits

L'Ajuntament, a través de l'Oficina Local d'Habitatge, està treballant en un pla de captació d'habitatges buits al municipi. L'assessorament als propietaris en matèria de lloguer, se centra bàsicament en informar del marc normatiu vigent i de les ajudes i subvencions públiques existents.

Oficina Local d'Habitatge

C/ Pi i Margall, 8, bis
Horari: de dilluns a divendres, de 8.30 a 15 h,
i de dilluns a dijous, de 16 a 18.30 h

Properes promocions d'habitatge públic

L'Ajuntament té prevista la construcció de tres noves promocions d'habitatges de protecció oficial que es desenvoluparan properament:

- C/ Pla, 2, 3a planta (18 habitatges)
- C/ Pla, 2, 4a planta (14 habitatges)
- C/ Anselm Clavé, 21-27 (40 habitatges)

En el cas dels habitatges de la 3a planta del c/ Pla, 2, la construcció s'iniciarà al primer semestre de 2019. Es tracta d'una promoció de protecció oficial dotacional en règim de lloguer destinada a joves menors de 35 anys o persones amb risc d'exclusió social, que estiguin empadronades al municipi amb una antiguitat igual o superior a 1 any, antics residents que puguin acreditar que han viscut al municipi 5 dels darrers 10 anys o persones que portin més d'un any treballant a Sant Feliu.

Per sol·licitar un pis de protecció oficial és indispensable estar inscrit al Registre de sol·licitants d'habitatge de protecció oficial de la Generalitat, que des del mes de setembre funciona a l'Oficina d'Atenció Ciutadana de l'Ajuntament



Taula Social d'Habitatge

La Taula Social d'Habitatge, constituïda l'11 de juny, és una figura prevista al Pla local d'habitatge de Sant Feliu, i té com a objectiu esdevenir un espai comú de treball que permeti cooperar a tots els agents que intervenen en matèria d'habitatge a la ciutat, les entitats socials i l'Ajuntament, per millorar-ne la coordinació.

Entre les principals funcions de la Taula Social d'Habitatge figuren posar de manifest les principals problemàtiques en matèria d'habitatge; debatre i elaborar les principals línies de treball per pal·liar els problemes d'accés a l'habitatge; fer el seguiment del desplegament del Pla d'acció del Pla local d'habitatge; prevenir els desnonaments i les emergències dotacionals; i establir protocols per tal de millorar la informació dels habitatges del municipi tant sobre els lloguers socials que els bancs ofereixen directament als privats dins del municipi com sobre els habitatges que l'Agència Catalana de l'Habitatge disposa a la ciutat.

Assistència a fills i filles de dones en situació vulnerable

L'Ajuntament ha ampliat el Servei d'Informació i Atenció a les Dones (SIAD) i atindrà els fills i filles de les dones que presenten una situació de vulnerabilitat, especialment les dones que han patit violència masclista. La darrera enquesta sobre violència masclista de la Generalitat mostra dades esferèidors: el 12% de les nenes (fins als 15 anys) ha patit un fet molt greu a la infància (per una persona coneguda, el 44%), i el 32% dels casos de violència masclista es realitzen amb presència de criatures. En el 13,9% dels casos, els infants van patir de forma continuada algun tipus de violència psicològica, física o sexual.

Sant Feliu va ser un dels primers municipis a crear serveis específics adreçats a dones com el Servei d'Informació i Atenció a les Dones (SIAD), que ofereix informació, assessorament jurídic, suport psicològic i espais de trobada.

Durant el 2016 el SIAD va detectar 120 casos nous de dones amb situació de violència masclista. En el 2017, 127 dones, i fins l'octubre del 2018, 129 dones. Aquest servei municipal ha atès fins novembre de 2018, 244 dones, nou més que en tot 2017.



Saber anar sols a l'escola, encàrrec del nou Consell d'Infants

El 22è Consell d'Infants de la ciutat es va constituir el 20 de novembre amb un acte a la Sala Ibèria. El Consell va retre compte de la tasca del curs 2017-2018 amb un vídeo, va fer un reconeixement als membres sortints i va donar la benvinguda als membres entrants.

L'alcalde Jordi San José va traslladar al nou Consell l'encàrrec polític per a aquest curs: crear una campanya de sensibilització del que significa anar sols i soles a l'escola. Aquest encàrrec complementa la tasca del curs 2017-2018, que va ser la configuració dels camins escolars.

El Consell d'Infants és un òrgan de participació ciutadana format per infants de 5è i 6è de primària escollits democràticament. Els seus membres es reuneixen un cop al mes per fer propostes de millora de la ciutat.
<http://participacio.santfeliu.cat/consellinfants>

El nou Casal de Joves: punt central per a adolescents i joves

Del 17 de desembre al 27 de gener ampliació de sales d'estudi i d'horaris (de dilluns a diumenge, de 10 a 14 h i de 17 a 22 h)

El 19 d'octubre es va posar en marxa el Casal de Joves amb un edifici totalment nou. En aquesta nova etapa el Casal vol esdevenir un centre per als adolescents i el jovent de Sant Feliu un punt de referència per al treball, la relació, la cultura i la diversió.

Situat al carrer de Laureà Miró, 118, disposa ara d'una superfície més gran i confortable, i incorpora espais com la sala d'actes Pep Altayó en homenatge al músic santfeliuenc, quatre bucs d'assaig, una sala de gravació, dues sales polivalentes i una sala d'arts plàstiques. A més, disposa d'una sala d'estudi que porta el nom de l'escriptora Maite Carranza, una d'audiovisuals amb el nom de Santi Junqué, primer regidor de Joventut, i el bar anomenat L'IrreBARent del Casal, que obrirà properament.

ELS SERVEIS

Sala d'estudi: sala de 40 m² amb ordinadors, connexió a Internet i fons documental de consulta perquè els joves puguin estudiar i preparar treballs.

Tallers: periòdicament s'organitzen tota mena d'activitats com xerrades, tallers de treballs manuals o activitats físiques i de benestar.

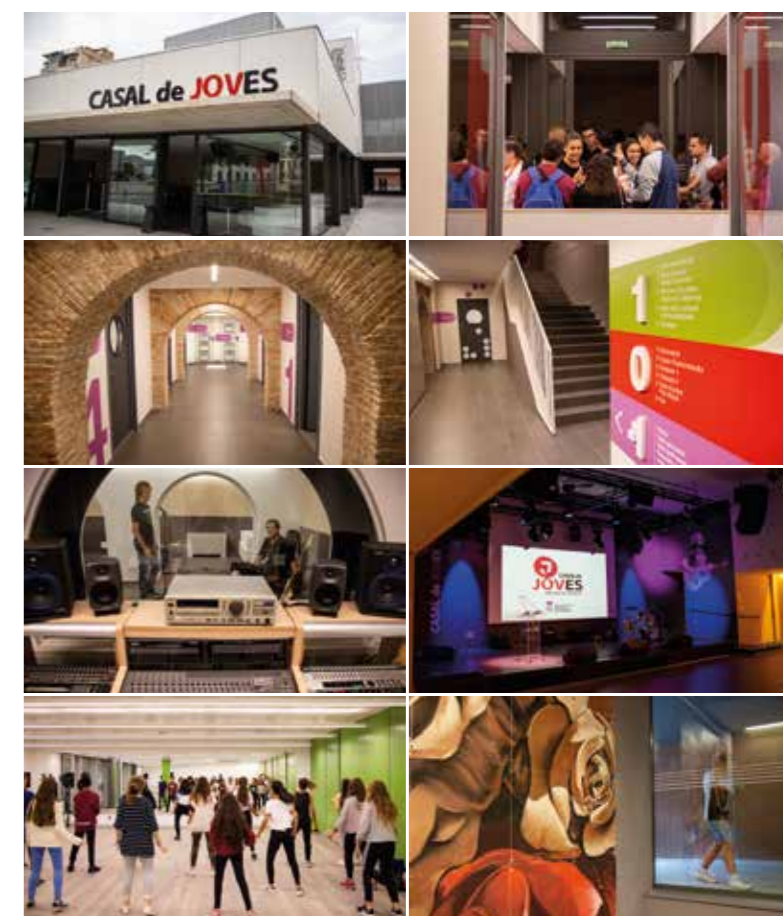
T'escolto! servei d'acompanyament individual i confidencial per poder parlar obertament de qualsevol tema que inquieti els i les joves.

Parlem-ne! activitat grupal per reflexionar sobre temes d'interès i compartir experiències a través del ball, la pintura, la música o el joc.

Orientació laboral i acadèmica: servei d'informació sobre cursos ocupacionals i formació així com orientació per a la recerca de feina.

Bucs d'assaig: espais d'assaig per a grups de música. Disposen de bateria, equip de veu amb altaveus, micròfons i amplificadors. Actualment, per apropar i donar a conèixer els bucs el lloguer és gratuït.

Sala de gravació: espai per gravar projectes musicals. Dotat d'equip per fer enregistraments amb la direcció d'un tècnic de so.



JovApp, el nou Carnet Jove Local

Coincidint amb la inauguració del nou Casal, l'Ajuntament de Sant Feliu va llançar l'app del Carnet Jove Local. Sota el nom de JovApp, aquesta aplicació per a joves d'entre 14 i 35 anys permet reservar sales al nou Casal, consultar l'agenda d'activitats adreçades al jovent de Sant Feliu, inscriure-s'hi, reservar assessories personalitzades, accedir a ofertes de treball o conèixer el comerç i les entitats de la ciutat, entre altres funcionalitats.



Lidia Muñoz
Regidora de Joventut

"Ara ja tenim el centre per a joves millor equipat i més modern de la comarca i l'hem de treure el màxim rendiment. Ha de ser un centre de vida, activitats i assessorament per al nostre jovent".



FES PILATES
PREN EL CONTROL DEL TEU COS

ESTUDI
PILATES
SANT
FELIU
PILATES AMB MÀQUINES

673 790 731

C. Jacint Verdaguer, 5
Sant Feliu de Llobregat
 Estudi Pilates Sant Feliu
 @estudipilatessantfeliu

Inaugurat el Centre de Barri Falguera després de la seva remodelació

El Centre de Barri Falguera, situat a la plaça de Rafael Alberti, es va inaugurar el divendres 16 de novembre després de la seva remodelació. El centre s'ha reformat totalment, habilitant espais per a les entitats i una sala polivalent per a la realització d'activitats oberta a la ciutadania.

El centre acull diverses entitats com l'Associació de Veïns Falguera, la Plataforma d'Afectats per la Hipoteca (PAH), l'Associació de Familiars de Salut Mental Baix Llobregat, el Tro de Falguera, l'entitat de dones Compartim Idees i l'Espai de Gent Gran del barri.

L'equipament, gestionat per l'Ajuntament, es va posar en marxa el 1987 i és el més antic de Sant Feliu juntament amb el Centre Cívic Roses, actualment en remodelació.



A l'acte d'inauguració van participar l'alcalde, Jordi San José, la regidora d'Urbanisme, Lidia Muñoz, i la vicepresidenta de l'Associació de Veïns i Veïnes de Falguera, Maribel Molina. L'alcalde va assegurar que es tracta d'un "espai remodelat de trobada, convivència i lluita".



Torna la regidoria de barri

Un cop acabades les obres, des del mes de desembre la regidora del barri de Falguera, Lidia Muñoz, torna a atendre la ciutadania al nou Centre de barri cada primer dimarts de mes, de 18 a 19 h.

Ets resident estranger i vols votar a les eleccions municipals del 26 de maig?

REQUISITS PER PARTICIPAR-HI:

Ciudadans i ciutadanes de la UE

+18 Tenir 18 o més anys

Estar inscrit/a al **padró municipal** d'habitants

Si anteriorment no has participat en processos electorals, disposes fins al 30 de gener de 2019 per **manifestar la teva voluntat de votar**. Ho pots fer personalment a l'Ajuntament, per internet o per correu postal

Ciudadans i ciutadanes de Bolívia, Cap Verd, Colòmbia, Equador, Islàndia, Noruega, Nova Zelanda, Paraguai, Perú, República de Corea, Trinitat i Tobago o Xile

+18 Tenir 18 o més anys

Estar inscrit/a al **padró municipal** d'habitants

Tenir l'autorització de residència a l'Estat espanyol

Haver residit legalment al territori espanyol el temps exigít (3 o 5 anys, segons país)

Encara que hagi participat anteriorment en processos electorals has de sol·licitar la **inscripció en el cens electoral**. Ho pots fer personalment a l'Ajuntament, per internet o correu postal, fins al 15 de gener de 2019.

RECORDA!



Estar inscrit/a al cens electoral és indispensable per votar



Els terminis per garantir el dret de vot acaben el **30 de gener** (nacionals de la UE) i el **15 de gener** (nacionals dels altres països)

MÉS INFORMACIÓ

Ajuntament de Sant Feliu de Llobregat
Oficina d'Atenció Ciutadana
(pl. Vila, 1 – 93 685 80 01)

O als telèfons: 901 101 900 o 012



Ajuntament de Sant Feliu de Llobregat



Generalitat de Catalunya

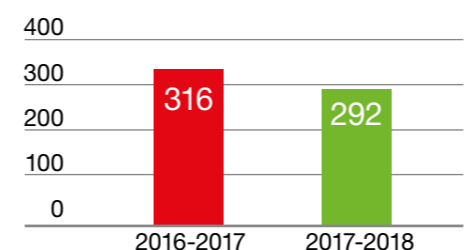
La taxa de delictes a Sant Feliu es manté per sota de la mitjana de Catalunya

El passat 27 de novembre la Junta Local de Seguretat va presentar l'informe anual de seguretat a data de 31 d'octubre. En aquesta Junta l'alcalde i els responsables policials del municipi van fer públiques les dades interanuals de taxa de delinqüència a la nostra ciutat. D'aquest informe es desprèn que Sant Feliu manté una taxa de delictes molt inferior a la mitjana de Catalunya. Concretament, al nostre municipi es produeixen 34,1 fets delictius per cada 1.000 habitants contra els 67,8 que es van patir a tot el territori català el 2017, o els 56 de la regió policial. L'indicador que s'utilitza habitualment per mesurar el nivell de seguretat és el de delictes i faltes penals per cada mil habitants.

Es redueix en 24 el nombre de robatoris

Segons dades del mateix informe, el nombre de robatoris produïts a Sant Feliu durant l'octubre de 2017 i el novembre de 2018 ha disminuït en un 7,59 % respecte al nombre de robatoris entre el novembre de 2016 i l'octubre de 2017. Concretament, durant el període de 2018 s'han produït a la ciutat 24 robatoris menys que en el període de 2017.

Comparativa de robatoris al municipi



En marxa la campanya de seguretat al comerç

Durant les festes de Nadal, l'augment de l'activitat comercial fa necessari extreure les mesures de seguretat per evitar que es cometin delictes. Per aquest motiu s'ha posat en marxa la campanya adreçada a comerços de Sant Feliu sobre consells de seguretat, articulada conjuntament mitjançant patrullatges



Es reforcen els operatius policials

Tot i que el conjunt de robatoris al municipi ha patit un descens, en concret els robatoris a domicilis han pujat durant el 2018 en un 35,6%. Per aquest motiu els diferents cossos i forces de seguretat han intensificat el treball conjunt per portar a terme diferents dispositius, reforçant especialment el nombre d'agents destinats a combatre aquest tipus de robatoris. També s'han portat a terme dispositius en zones pròximes a locals d'oci nocturn, actuacions de visualització policial a l'entorn del parc Nadal i l'estació, entre altres indrets de Sant Feliu, o el desplegament d'agents durant les festes.

Amb el propòsit de continuar reforçant la seguretat al municipi, el pressupost del 2019 inclou la incorporació de cinc nous agents de policia local a Sant Feliu.

Altres dades de seguretat

Els fets penals al municipi han tingut un creixement de 6,4% respecte a l'any passat sobretot pel fort increment de les estafes per internet. Aquesta dada contrasta amb l'increment en els darrers mesos de la resolució de delictes en un 2% i, especialment, amb el nombre de detencions que han pujat en un 45,3%. En l'àmbit dels delictes contra les persones destaca l'augment d'amenaques de caràcter masclista en la relació de parella que passa de 64 a 84, i que ha estat acompanyat per un increment de detencions per aquest concepte, passant de 13 l'any anterior contra les 31 de l'actual.

Junta i Consell Local de Seguretat: òrgans de coordinació

La Junta i el Consell de Seguretat Local són els òrgans encarregats de coordinar i representar la seguretat pública a la ciutat. Aquests òrgans s'han reunit en els darrers mesos per presentar i analitzar les dades de seguretat anuals. A finals de novembre ho va fer la Junta Local, presidida per l'alcalde, Jordi San José, a la qual va assistir el delegat del Govern de la Generalitat a Barcelona, Juli Fernández, i els cossos de seguretat. Tanmateix el Consell de Seguretat s'ha reunit dues vegades entre setembre i desembre. El constitueixen representants de diferents grups polítics municipals, cossos de seguretat, bombers, Creu Roja, Protecció Civil i representants d'entitats de la ciutat.



Manel Martínez
Regidor de Seguretat Ciutadana

"Durant els mesos de juliol i agost vam tenir un problema de robatoris en habitatges de Sant Feliu. Amb tot, la intensa tasca policial està contribuint a evitar el nombre de robatoris i ha donat com a resultat un increment important de detencions i desarticulacions, fins i tot en grau de temptativa".

compartits entre Policia Local i Mossos d'Esquadra. L'objectiu d'aquesta campanya és evitar possibles delictes, augmentant la vigilància dels carrers comercials i fent arribar a la població tot un seguit de consells de seguretat.

◆ 400 ◆
ESTABLIMENTS DE RESTAURACIÓ
ON ALIMENTAR, SOBRETOT, L'AMISTAT

◆ 800 ◆
BOTIGUES
ON COMPRAR NO TÉ PREU

◆ 500 ◆
SERVEIS ON LA CLIENTELA
ÉS EL MÉS IMPORTANT

Al Nadal apostem pel comerç de proximitat



► L'encesa de l'enllumenat de Nadal va donar el tret de sortida a la campanya de comerç, amb un espectacle i la neu a la plaça de la Vila.

El 29 de novembre a la plaça de la Vila es va iniciar la temporada nadalenca amb la tradicional encesa de l'enllumenat a la via pública. Va ser el tret de sortida de la campanya de Nadal del comerç local, que enguany es torna a fer conjuntament amb els municipis de Sant Just Desvern i Sant Joan Despí.

A l'acte hi va assistir l'alcalde de Sant Feliu, Jordi San José, i la regidora de Comerç, Margarita Llongueras, així com portaveus de grups municipals, i va ser amenitzat pel grup de teatre La Cuquera.

Enguany s'han instal·lat més de 400 punts de llums led de baix consum als principals carrers i eixos comercials de la ciutat.

Tres Sants: 800 botigues, 500 serveis i 400 bars i restaurants

Tres Sants és un "centre comercial" fictici que s'ha creat per explicar a la ciutadania que Sant Feliu de Llobregat, Sant Joan Despí i Sant Just Desvern disposen d'una àmplia oferta comercial i de serveis amb avantatges que no poden oferir les grans superfícies, com assessorament, vincle, cohesió social i vida d'una ciutat.

Sant Feliu aporta a aquest eix comercial aproximadament 379 botigues, 241 serveis i 187 bars i restaurants. Però en total, els tres municipis sumen més de 800 botigues, 500 serveis i 400 bars i restaurants.



► Podeu aconseguir la carta de **DeBotigues** a llibreries, botigues de joguines, roba infantil i al Mercat Municipal. Si la lliureu al Patge Shelín o als Reis Mags de la Cavalcada podreu aconseguir regals.

Tot a punt per viure un Nadal d'il·lusions

Sant Feliu s'omple de màgia per Nadal. Durant el mes de desembre i els primers dies de gener, s'organitzen activitats i propostes nadalenques per gaudir en família d'aquestes tradicionals festes.



66a Exposició de Pessebres

L'Exposició de Pessebres, una de les activitats més arrelades a la ciutat, es podrà visitar a la 1a planta del Palau Falguera fins al 6 de gener.

El Pessebre vivent

El Palau Falguera (sales nobles i terrasses) acollirà les representacions del Pessebre vivent organitzat per Calaix de Sastre fins al 30 de desembre.

Els Pastorets Les representacions d'Els Pastorets de Josep M. Folch i Torres al Centre Parroquial, a càrrec de la Cia. Enric Borràs, tindran lloc fins al 30 de desembre.

7è Quinto de Nadal

L'Esplai Sant Llorenç i el CAU Sant Feliu organitzen el dissabte 29 de desembre a la Sala Ibèria la 7a edició de l'activitat nadalenca Quinto de Nadal. L'acte tindrà lloc a partir de les 18.30 h i acabarà amb una festa final amb DJ's.

Cap d'Any

El divendres 28 tindrà lloc el simulacre de Cap d'Any al Casal de Joves amb el grup The Pxandals i el dilluns 31 el Ball de revetlla amb música en directe a la Sala Ibèria. La festa de Cap d'Any es viurà al Casal de la Gent Gran amb una festa a càrrec de la Garsa i també a Els Pagesos amb el DJ Sor Alberta.

Campament del patge Shelín

Els dies 3 i 4 de gener, l'emissari reial el patge Shelín, acompanyat del patge Carbonet, instal·larà el seu campament als jardins del Palau Falguera i oferirà tota mena d'activitats per als més petits. Prèviament a l'arribada dels reis, els infants podran lliurar les seves cartes a les estafetes del patge Shelín, que hi haurà fins al 4 de gener al mateix Palau Falguera i els dies 2 i 3 de gener al Centre Cívic Mas Lluí.



Els Reis avancen la sortida de la cavalcada

El dia 5 de gener a les 17.30 h, mitja hora abans que altres anys, arribaran els Reis des de l'Orient al Palau Falguera i faran el recorregut pels carrers de la ciutat amb la seva tradicional cavalcada, que finalitzarà a la plaça de la Vila a les 20.30 h. El recorregut de la cavalcada anirà pels carrers Sant Josep, Rupert Lladó, Falguera, Pins, Coll i Alentorn, Hospitalet, Constitució, Sànsion, Europa, Picasso, Constitució, Santa Creu, Marquesa de Castellbell, Montejurra, Laureà Miró, Jacint Verdager, Pi i Margall i pl. Vila. Els nens i nenes podran lliurar la seva carta. En cas de pluja el lliurament de cartes es farà al Casal de la Gent Gran.

Més informació:
www.santfeliu.cat/nadal



Es posa en marxa la Xarxa Antirumors de Sant Feliu



La Xarxa Antirumors és una iniciativa que cerca combatre els rumors, discursos i actituds negatives, sense fonament, que dificulten la convivència en la diversitat, generen conflicte i discriminació a Sant Feliu.

La declaració institucional d'impuls d'aquesta Xarxa va ser aprovada pel Ple al novembre amb els vots a favor de l'Equip de Govern, ERC, PDeCAT, VSF i el regidor no adscrit, i les abstencions de Cs i PP. En paraules de la presidenta de l'Àrea de Drets de la Ciutadania i Polítiques Socials, Mireia Aldana: "Sant Feliu sempre ha estat una ciutat

acollidora on tothom té cabuda, per això amb la xarxa antirumors el que volem és reforçar-ho i que no hi hagi lloc per a la discriminació". Paral·lelament s'ha creat un grup motor format per entitats socials, solidàries i ciutadans i ciutadanes a títol personal.

La Xarxa Antirumors estarà formada per l'Ajuntament, entitats de la ciutat i ciutadania voluntària que, mitjançant el treball cooperatiu, tindrà la capacitat de contrarestar els rumors, prejudicis, estereotips negatius i falses notícies que sorgeixin.

Com funcionarà?

En primer lloc, la Xarxa identificarà quins són els rumors i establirà un pla d'acció coordinat mitjançant campanyes de sensibilització i comunicació per aconseguir trencar amb els estereotips, prejudicis i rumors que circulin a la ciutat i, especialment, a les xarxes socials i que poden dificultar la convivència entre els veïns i veïnes.

Dins d'aquest pla d'acció destaca també la formació d'agents antirumors. Un curs mitjançant el qual es donaran les eines per construir argumentaris que desmuntin, amb dades i xifres reals, totes aquelles declaracions sobre persones, grups i fets que es difonen sense que es demostrï la seva veracitat.



Arriba la bicicleta elèctrica compartida

El 16 de gener es posarà en marxa l'e-Bicibox, un nou sistema de bicicletes elèctriques compartides ubicades en mòduls tancats. És un servei impulsat per l'Àrea Metropolitana de Barcelona (AMB) per lluitar contra la contaminació atmosfèrica, enfortir la mobilitat sostenible entre els municipis de l'àrea metropolitana i promoure el canvi d'hàbits. A Sant Feliu el servei disposarà de 12 bicicletes elèctriques repartides en dos mòduls d'estacionament, situats a la plaça de l'Estació i al carrer de Laureà Miró, davant el centre comercial Sant Feliu Parc.

La parada d'e-Bicibox de la plaça de l'Estació està situada davant el parc Nadal. Per això, ara els cotxes que vulguin deixar algú a l'Estació han d'aturar-se en l'espai on fins ara hi havia la parada de l'autobús L60, que s'ha traslladat a l'inici del passeig de Bertrand.

Com registrar-s'hi?

Caldrà registrar-se al web www.bicibox.cat i pagar la quota anual mitjançant. Les persones usuàries disposaran d'una targeta que els permetrà accedir al servei. Els menors d'edat que tinguin més de 16 anys podran donar-se d'alta, presentant l'autorització expressa d'algun dels seus pares o tutors.

L'e-Bicibox serà un servei operatiu durant 17 hores (entre les 7 i les 24 h) tot l'any. L'horari s'anirà adaptant en un futur en funció de la demanda.



La quota d'abonament serà de 30 € l'any. Promocionalment, els primers 30 minuts seran gratuïts, i a partir de 30 minuts i fins a 5 hores, costarà 0,50 € per cada franja de mitja hora.

Bicibox i e-Bicibox: dos serveis complementaris

El 2010 es va aprovar l'establiment del Bicibox, que es troba en fase de creixement amb un nombre d'usuaris que ja supera els 10.000 (gener de 2018). Durant l'any 2018, l'AMB crea, a partir d'aquest sistema i dels mòduls utilitzats per a aquest, el nou servei e-Bicibox. Els dos serveis conviuran paral·lelament: el primer, per seguir cobrint l'aparcament segur per a bicicletes privades; el segon, com ja fan moltes ciutats d'Espanya i d'Europa, per posar al servei de la ciutadania bicicletes públiques de lloguer.

En mascotes, fem un pas més

Amb civisme, tots i totes gaudim dels gossos a la ciutat!

- És obligatori inscriure gossos, gats i fures en el cens municipal. Prèviament, cal identificar-los amb un microxip o un tatuatge.
- Portar lligat el gos en vies i espais d'ús públic, llevat de les àrees d'esbarjo.
- Recollir els excrements de la mascota al carrer. **No recollir-los té una sanció de fins a 400 €!**
- Els gossos potencialment perillosos han de portar morrió i és obligatori tenir contractada una assegurança de responsabilitat civil.



Ajuntament de Sant Feliu de Llobregat

www.santfeliu.cat/mascotes



colbo *Us desitgem Bones Festes!*

**planxa
pintura
mecànica**

C/ Indústria, 6-8 · Polígon "El Pla"
Tels. 93 666 81 64 · 606 12 24 63
recepcio@colbo.net
www.colbo.net



fisioteràpia
sant feliu

C/ Rectoria, 25 · Sant Feliu de Llobregat · Tel. 936 327 049
fisioterapiasantfeliu.com · fisioterapiasantfeliu@hotmail.com

- Fisioteràpia
- Osteopatia
- Podologia
- Estudi marxa
- Dietètica i nutrició



C/ Santiago Rusiñol, 5
Sant Feliu de Llobregat

Armiño
Serveis Immobiliaris

VENDA I LOGUER DE PISOS

Coneixem Sant Feliu.
Som d'aquí, treballem aquí. **Truqui'ns!**

Bones Festes!

Tel. 93 666 26 07
contacto@armfinques.com

Neix Trans* Baix Power & Roses de Sant Feliu

Trans* Baix Power & Roses és la primera entitat de persones trans del Baix Llobregat, creada a la nostra ciutat per defensar els drets de les persones transsexuals i visibilitzar-ne el col·lectiu. La presentació de l'entitat es va fer el 14 de novembre al Centre Cívic Les Tovalloles. L'acte va estar presidit per la regidora de Dones i Polítiques d'Igualtat, Lidia Muñoz; i hi van assistir Rosa Maria Maristany i Fina Campàs, representants de l'entitat, i Lluïsa Jiménez, responsable de l'Àrea per a la Igualtat de tracte i no-discriminació de Persones LGTBI de la Generalitat. L'entitat es planteja com a reptes treballar en quatre eixos: l'educació, la salut, l'ocupació i l'habitatge.



Cent anys de la Creu Roja a Sant Feliu

L'Assemblea de la Creu Roja Local fa enguany el seu centenari. Per aquest motiu es va celebrar un acte institucional el passat 21 d'octubre a la sala dels Àustria del Palau Falguera, amb el president local de Creu Roja, Àngel Luis Sánchez, el president provincial, José Quitet, i l'alcalde de la ciutat, Jordi San José, que va rebre en nom de l'Ajuntament la Creu de Plata de la Creu Roja.

En l'acte es va inaugurar l'exposició "Cent anys de la Creu Roja a Sant Feliu de Llobregat". L'Assemblea Local té 48 voluntaris i uns 1.100 socis i sòcies, que donen suport a projectes com la gestió de dues cases de persones refugiades al municipi que funcionen des de l'any 2007 i que actualment acullen 10 persones.



TRASTERS EN LLOGUER

Trasters de 6 a 12 m²
 Accessibilitat amb cotxe
 Accés 24 hores
 Places de Moto

Informació:

T. 663 387 101

Dues noves rutes per promoure els hàbits saludables



El passat divendres 28 de setembre, els serveis d'Esports, Salut i Turisme de l'Ajuntament van organitzar una caminada popular per presentar dues noves rutes saludables a peu pel nucli urbà. La sortida es va fer des de la plaça de la Vila amb arribada al parc de Torreblanca, on van confluïr ciutadans i ciutadanes dels municipis d'Esplugues, Sant Joan Despí i Sant Just Desvern.

Les noves rutes estan senyalitzades a terra i passen per espais emblemàtics i parcs de la ciutat per donar un atractiu afegit al passeig. Amb aquestes, Sant Feliu ja disposa de tres rutes per promoure els hàbits saludables i afavorir una vida activa.

La inauguració de les rutes va tenir lloc en el marc de la Setmana del Cor, que Sant Feliu commemora amb diverses activitats entre el 28 de setembre i el 4 d'octubre. A la Setmana es van fer també altres activitats com tallers i un cicle de xerrades per conscienciar la ciutadania de la importància de prevenir les malalties cardiovasculars.



Accedeix a les diverses rutes saludables de la ciutat.



El Complex amplia horaris per a persones en situació d'atur

El Complex Municipal de Piscines ha ampliat els horaris de funcionament d'accés i ús per a les persones en situació d'atur. Es poden beneficiar d'aquesta modificació aquells usuaris i usuàries que facin ús de l'abonament bàsic reduït per a persones en situació d'atur. Els nous horaris, que en alguns casos ofereixen fins a dues hores més de servei, són els següents:



- De dilluns a dijous, de 6.30 h a 17 h
- Divendres, de 6.30 h i fins al tancament de la instal·lació
- Dissabtes, de 8 a 21 h
- Diumenges i festius, de 9 a 15 h

Les persones beneficiàries gaudeixen d'aquesta ampliació dels horaris des del passat 1 de novembre sense que els suposi cap increment, ni la necessitat de fer cap tràmit. Aquest abonament permet l'accés a la zona d'aigües, saunes, solàrium i la sala fitnes, amb zona de càrdio, zona de pes lliure i zona de màquines.

La bonificació sobre l'abonament bàsic reduït per a ciutadans i ciutadanes de Sant Feliu en situació d'atur preveu la bonificació del 100% de la quota de la matrícula, i el 60% de la quota mensual.

Aquesta bonificació és assumida per l'Ajuntament, dins del conjunt de mesures recollides dins el Pla de Rescat Social, amb l'objectiu de fer un pas més en l'atenció a les persones més vulnerables de la nostra ciutat.



► Un any més el món de l'esport es va aplegar a la Sala Ibèria, en una vetllada en què prop d'una trentena d'esportistes, equips i entitats del municipi van ser premiats i es van reconèixer el seus èxits i la seva tasca per fomentar l'esport.



Lidia Muñoz Cáceres
Portaveu del Grup Municipal
d'ICV-EUiA



Comuns pel dret a l'habitatge

La defensa del dret a l'habitatge ha estat una constant en el nostre treball a l'Ajuntament durant aquests darrers mandats. Les polítiques d'habitatge requereixen una planificació necessària, no poden ser resultat de la improvisació, sinó que han de respondre al model de ciutat equilibrada, cohesionada i ben gestionada, que des dels comuns hem abordat en el Pla Local d'habitatge, i del qual ja hem posat en marxa diverses accions.

Sabem que Sant Feliu pateix, com la majoria de ciutats catalanes, una nova bombolla immobiliària que fa que els preus, tant de compra com de lloguer, hagin entrat en una nova espiral alcista, arribant una altra vegada als nivells de l'any 2007 (abans de l'esclat de la crisi). Per aquest motiu és important que ens dotem d'una borsa d'habitatge públic de lloguer, amb pisos que vinguin del mercat privat, i que canalitzem per l'Oficina Local d'Habitatge, com des de la promoció d'habitatge públic amb un parc bàsicament de lloguer.

M'agradaria destacar tres accions importants:

- El trasllat de l'Oficina Local d'Habitatge al carrer de Pi i Margall, renovada, amb més centralitat i més serveis. Actualment les persones propietàries que vulguin posar el seu pis a la borsa municipal tenen uns avantatges importants com la gratuïtat del certificat d'eficiència energètica de l'habitatge, subvencions en l'IBI o subvencions per a la reforma dels habitatges de fins a 5.000 euros.
- I sobretot també explicar que iniciem una campanya per a la inscripció al Registre de Sol·licitants d'Habitatge Protegit, tràmit que es pot fer des del setembre a l'OAC, a la planta baixa de l'Ajuntament. Aquest tràmit serà indispensable per optar a la promoció de 18 habitatges de lloguer que hi haurà a la tercera planta del carrer del Pla, número 2, i el tancarem a finals de març. Més endavant disposarem de 14 habitatges més a la quarta planta del mateix edifici, i també amb 40 habitatges al carrer d'Anselm Clavé (on ara hi ha un aparcament provisional).
- Per últim, també cal destacar la modificació de planejament que hem iniciat al Mas Lluí per habitatge tutelat per a gent gran. Darrere de l'institut Olorda, hem previst la construcció d'un màxim de 90 habitatges amb serveis per a gent gran autònoma, i un equipament de barri a la planta baixa.

Aquestes són algunes mesures que estem duent a terme per dotar-nos d'un parc públic de lloguer, i en farem servir d'altres com la compra d'habitatges que provenen de les entitats financeres, o la reserva del 30% d'habitatge protegit en rehabilitacions urbanes com ha fet Barcelona, per poder fer front a una realitat que afecta el nostre municipi i poder garantir el dret a l'habitatge a la ciutadania.



Lourdes Borrell Moreno
Presidenta del Grup Municipal
del PSC



(In)seguridad ciudadana

En Sant Feliu se ha incrementado la sensación de inseguridad ciudadana, convirtiéndose en una preocupación para las vecinas y vecinos de nuestra ciudad.

Para resolverlo primero habrá que reconocer su existencia, conocer su dimensión y actuar en consecuencia.

El crecimiento de la percepción de inseguridad es el resultado de los acontecimientos que se han producido en la ciudad, como el incremento de hurtos en las casas en agosto, la pelea durante las *Festes de Tardor*, o los más de 14 robos mediante tirones, amenazas y agresiones que protagonizaron un par de jóvenes, sin vínculos con nuestra ciudad, durante dos días y ello a pesar de la rápida y eficaz respuesta policial que permitió detener y encarcelar a estos jóvenes.

Aunque la situación global de nuestra ciudad sea mejor que la de otras poblaciones cercanas, no es un consuelo. Toda la ciudadanía de Sant Feliu y especialmente las víctimas directas de esos sucesos, necesitan no solo la solidaridad, el apoyo y la comprensión sino también, y sobre todo, soluciones policiales, convivenciales y sociales necesarias para superar la sensación de inseguridad que se ha generado.

Por eso en el PSC entendemos como legítima y razonable la participación de vecinas y vecinos de la ciudad en una concentración para exigir soluciones a este problema, soluciones que se están aplicando.

Pero esa comprensión se transforma en el más absoluto rechazo de los intentos de instrumentalizar la concentración por parte de fuerzas de extrema derecha, como PxC, añadiendo unos tintes xenófobos e intolerantes que la mayoría de la ciudadanía no comparte. Acabó de desvirtuarse el motivo de la concentración con la presencia de grupos antifascistas, que al recriminar, la presencia de PxC, consiguieron que muchas vecinas y vecinos se sintiesen dolidos al sentirse confundidos con los extremistas, al no ser conscientes de quién convocó la concentración.

A pesar de que la situación ciudadana se ha normalizado, la sensación de inseguridad permanece. El consistorio ha tomado las medidas, que están en su mano poder aplicar, al margen del excelente trabajo realizado por la Policía Local y *Mossos d'Esquadra*.

Sant Feliu ha sido siempre una ciudad de acogida que ha luchado siempre por una buena convivencia, cohesión social y el respecto a la diversidad. Lo que entre todos no podemos tolerar es que la convivencia y la paz ciudadana sean manipuladas por oscuros intereses políticos.



Oriol Bossa i Pradas
Portaveu del Grup Municipal
d'ERC



Economia solidària

Sant Feliu es va adherir a la Xarxa de Municipis per l'Economia Social i Solidària, gràcies a una moció proposada pel Grup Municipal d'Esquerra Republicana.

L'economia social i solidària suposa un nou model de promoció econòmica que ha de permetre resoldre més eficaçment les necessitats de la ciutadania mobilitzant millor els recursos i posant per davant les dimensions socials, ambientals i humanes de l'economia.

Les iniciatives d'economia social i solidària neixen de l'empenta de veïnes i veïns i prioritzen la satisfacció de necessitats i la utilitat social per davant del lucre. Es tracta d'iniciatives que per aquesta dimensió col·lectiva, com que s'organitzen de manera democràtica i actuen amb compromís social i ambiental, són especialment indicades per ser impulsades des dels ajuntaments i altres ens locals.

A Catalunya tenim milers d'iniciatives: cooperatives agràries i industrials, grups de consum agroecològic, projectes d'economia col·laborativa, entitats de comerç just i de turisme responsable, associacions i fundacions que treballen en el camp social, finances ètiques, empreses d'inserció, horts comunitaris, bancs de terres, grups de criança compartida, bancs de temps, monedes socials, etc.

Les iniciatives de l'economia social i solidària són agents de desenvolupament local o bé perquè creen llocs de treball a la localitat i els mantenen o perquè faciliten serveis locals a productors, consumidors i treballadors, i perquè, sempre, ho fan promovent l'acció ciutadana i reforçant els vincles comunitaris.

A Sant Feliu aquest nou model també ha fructificat en els darrers anys i per això hem presentat aquesta moció; per consolidar les experiències sorgides i per crear el caldo de cultiu necessari perquè en fructifiquin moltes més.

Formar part de la Xarxa ha de permetre ajudar a enfortir l'economia social a Sant Feliu compartint recursos i treballant de manera conjunta entre els municipis membres.

En definitiva, l'aprovació d'aquesta moció és una excel·lent notícia amb perspectiva del futur immediat. Sant Feliu aposta i apostarà per un nou model de desenvolupament econòmic i social.



Raúl Alba Molina
Portaveu del Grup Municipal
de C's



La Libertad, la Igualdad y la Fraternidad, imposibles sin Seguridad

En primer lugar, y gracias a la moción presentada por Ciutadans en el Pleno, ICV-Comuns y sus aliados separatistas se han visto obligados a eliminar el infame símbolo de la pancarta que mancilla la fachada del Ayuntamiento, puesto que se arriesgaban a la acción de la justicia.

Mientras los discípulos de Colau se dedican a agradar al mundo "indepe" y benefician con subvenciones y equipamientos a sus acólitos, para los asuntos que realmente importan a la ciudadanía no hay tanto interés. Vemos como los servicios municipales siguen tan mal como siempre (¿alguien retira el plástico amarillo de las farolas?) y las calles siguen igual de sucias y mal iluminadas. Y ahora se ha sumado el problema de la inseguridad.

La sensación de falta de seguridad ha sido y es la mayor fuente de alarma, miedo y preocupación que se recuerda en años. Bandas de delincuentes, robos en pisos y en las calles con y sin agresiones, peleas multitudinarias, comentarios vejatorios y sexistas, etc.

Por parte del gobierno municipal, el guion habitual: primero la negación y luego muestran estadísticas. Cuando el tema se va de las manos (como ha sido el caso) finalmente actúan. Tal ha sido la alarma generada que hasta se convocó una manifestación ciudadana para exigir el fundamental derecho a la seguridad. Acto que fue contraprogramado y descalificado por los ultras de izquierda afines al gobierno, vinculándolo a la intolerancia.

Si hay un responsable de las esporádicas muestras de rechazo a ciertos colectivos es la negligente y dolosa gestión de nuestros gobernantes, autonómicos y locales. Los que organizaron un golpe de estado y llaman a cortar las carreteras son incapaces de proteger a los menores no acompañados, subsistiendo en condiciones lamentables bajo la amenaza de la exclusión social.

Sant Feliu necesita más efectivos policiales, con presencia real en la calle. Sean "urbanos" o "mossos", el repunte de la delincuencia los hace necesarios de forma urgente y permanente. Pero la Generalitat tiene otras prioridades. Y el gobierno municipal ha demostrado una vez más su falta de previsión para anticiparse a los problemas.

Nuestros padres y nuestros hijos merecen una ciudad en la que se encuentren tranquilos, confiados y seguros. El miedo abre el camino a la desconfianza y a la intolerancia. Sin Seguridad no son posibles ni la Igualdad ni la Fraternidad, ni por supuesto la Libertad.

Poco podemos esperar de los Comuns, interesados en reivindicar un pasado de rencor para tapan el vacío de su gestión e incapaces de dar soluciones de futuro. Y mucho menos si este se plantea pactando con aquellos que quieren dividir y destruir nuestro país.



Rosa Maria Martí Jodar
Portaveu del Grup Municipal de PDeCAT



On són les polítiques municipals d'habitatge?

Al llarg dels darrers anys ha estat habitual sentir a parlar, i molt, sobre la situació de l'habitatge a Barcelona. Però el que és menys freqüent és el debat sobre els efectes que processos com la gentrificació (l'ocupació de barris tradicionals per part de persones amb un major poder adquisitiu) o l'encariment progressiu dels lloguers a la capital provoquen també sobre els municipis de la seva àrea metropolitana. Recentment llegíem un estudi de la taxadora immobiliària Tinsa que indica que mentre que la pujada de preus a la capital catalana comença a tocar sostre, comencen a disparar-se als municipis més pròxims com en un efecte dòmino. Aquesta situació ve donada, segons apunta el mateix estudi, per les dificultats per accedir a un pis a Barcelona. El problema s'estén com una taca d'oli.

Aquestes són unes dades doblement preocupants a Sant Feliu perquè aquesta tendència a l'alça arriba, a més, en un moment en què no existeix una previsió per posar de manera immediata al mercat promocions públiques d'habitatge de propietat o lloguer. Serà difícil, doncs, contenir l'escalada de preus i, el que és més dramàtic, els primers afectats seran irremissiblement i un cop més els nostres joves, gent gran i famílies vulnerables que es veuran abocats a buscar d'altres municipis més assequibles en els quals establir-se.

Des de l'Ajuntament, aquest mandat s'acabarà en blanc pel que fa a la creació d'habitatge públic. És la realitat. En finalitzar el període de quatre anys de l'actual mandat no s'haurà posat a disposició dels santfeliuencs i santfeliuencs cap promoció pública des del consistori. I el que és pitjor, ni tan sols s'ha mogut fitxa per tal de desenvolupar altres alternatives per defensar el dret a l'habitatge com l'obligació de reservar el 30% de les noves promocions a pisos socials o la declaració de tot el municipi com a àrea de retracte i tanteig.

Des del PDeCAT se'ns fa difícil d'entendre que un govern municipal (ICV-PSC) que s'enorgulleix de prioritzar les polítiques socials hagi desatès fins a aquest extrem una de les qüestions més bàsiques i fonamentals. Però és més dramàtic encara pensar que les mesures que comencem a posar en marxa avui, per fer front a una problemàtica que era previsible, arribaran massa tard per a moltes persones.



Jordi Sospedra Roca
Regidor del Grup Municipal de Veïns per Sant Feliu



Globalització i democràcia local

Aquest potser és el darrer article (*). Sempre quedarà Fetasantfeliu (gràcies) i algun blog.

La democràcia va desapareixent en els estats degut a que l'economia globalitzada els ha convertit en titelles; l'aconseguit el 1945: classes mitjanes, sanitat, educació, pensions, democràcia, etc. està en risc... Hem d'aprofitar que la democràcia local es la menys constreta i encara hi són possibles nivells alts de democràcia.

Hem de garantir que en el món local realment governem els ciutadans. Avui podem pensar en municipis millor gestionats (gestors professionals), sense la tutela d'aparells de partits i amb alts nivells de participació. Podem pensar que una de les fonts a 'explotar' és la de millor gaudir del patrimoni que tenim: fent-lo nostre, reduint-ne costos i impostos, reduint-ne deute. Tot això passa per reformes com les de Suècia el 2003 (concentració de municipis de 2.000 a 200). Avui la tecnologia ho facilita (concentrar valor afegit, expedients electrònics, economies d'escala, Internet, etc).

Perquè sigui possible, tres reflexions:
Primera. L'elaboració d'un programa electoral no consisteix en fer una enquesta a la gent. Un programa és una aposta sobre el que la gent acabarà identificant com: estructural, proper als seus interessos, i bo per al conjunt. Programa = compromís.

Segona. Qualitat democràtica vol dir aprovar pressupostos amb el 65% o + de suport i no pas amb l'actual 42% (en regidors: 47,6%). Això és una política de classe contra classe, en un moment on totes les classes mitjanes trontollen.

Tercera. Qui vulgui liderar el futur ha de plantejar elements programàtics amb capacitat de confluència entre diferents forces (Programa Comú).

Seguirà havent-hi pluralitat (més de 5 GM), i es votarà sota la pressió emocional d'un 'procés' auto-descarriat però arbitràriament reprimit. SFLI ha demostrat equilibri però 'anem a pitjor' (el P Comú pot aportar llum).

PostData.- Estic en un projecte que ha fet coses positives però no ha estat capaç de garantir futur via una organització forta. Hem reeixit i fracassat. Hem tingut influència. Hem contribuït a que s'obrissin finestres. Hi ha menys karaoke als plens (mocions de fora). Vam tirar per la borda lo de 'somos los del IBI'. (Tenir una organització forta, és la garantia de que el mandat electoral serà respectat).

(*El ROM inventa drets de portaveus que (en casos) violenten drets constitucionals de regidors).



Elisabet Ortega Robles
Portaveu del Grup Municipal del PP



Mi carta a los Reyes Magos

Aprovechando las fechas en las que nos encontramos, no puedo desperdiciar la oportunidad de compartir en *El Butlletí* mi particular carta, que empieza así:

Queridos Reyes Magos,

Este año he sido buena persona, no he mentido a nadie -algo que no todos mis compañeros políticos pueden decir. También he ayudado a todas las personas que me lo han pedido y pese a las limitaciones que tengo, al estar en la oposición, he hecho todo lo posible para que estén algo mejor después. No pido nada para mí, tengo salud y tengo trabajo; una dedicación fuera de la política, puesto que no me gusta quien se toma el servicio público como su carrera personal sin pensar siquiera en volver al mercado laboral. También tengo una familia fabulosa, amigos y gente que me quiere, por lo que en la carta de este año pediré cosas para mis vecinos de Sant Feliu.

Quiero una ciudad limpia y cuidada. Quiero que cuando las calles se estropeen se arreglen en menos de un mes, no que se espere hasta que queden menos de 6 meses para las elecciones. Quiero que las personas mayores, y las no tan mayores, dejen de caerse debido al mal estado de las aceras. Quiero que la gente no tire basura al suelo y que los dueños de los perros recojan los excrementos. Quiero que los pipicans de Sant Feliu estén limpios y desinfectados para que los perros puedan pasear por aquellos sin que los dueños sientan que los están castigando al hacerles entrar en un sitio sucio y maloliente.

Quiero una ciudad segura donde no dé miedo volver sola a casa de noche. Quiero que los policías de Sant Feliu sean reconocidos por su trabajo y les dejen protegernos. También os pido que la Generalitat contrate a más *Mossos d'Esquadra* y les doten de las equipaciones que necesitan para hacer su trabajo -como chalecos antibalas-. Quiero que, cuando salimos a la calle para pedir más seguridad, no nos llamen racistas. Quiero una ciudad donde todos vivamos tranquilos y en paz.

Quiero una ciudad donde nuestros impuestos se dediquen a que tengamos mejores servicios; y que cuando alguien tenga problemas de verdad, el Ayuntamiento tenga soluciones reales para ellos.

Y por último os pido que los 21 concejales que estamos ahora mismo y los 21 nuevos que estarán a partir de mayo trabajen unidos para dejar una ciudad mejor de la que nos hemos encontrado.

Feliz Navidad y Próspero Año Nuevo.

Octubre 2018

Moció de la Junta de Portaveus a favor de declarar Sant Feliu de Llobregat municipi feminista. Unanimitat.

Moció d'ERC sobre el compliment dels acords del Ple del rètol "Llibertat presos polítics". Rebutjada. En contra, equip de Govern, Cs i PP i abstenció d'un regidor de VSF.

Moció de C's sobre l'objectivitat i neutralitat institucionals dels edificis municipals i l'espai públic de Sant Feliu. Rebutjada. En contra, ICV-EUiA, ERC, PDeCAT, un regidor de VSF i el regidor no adscrit.

Requerir al Departament d'Ensenyament de la Generalitat, el compliment del pagament de les subvencions a les llars d'infants municipals de Sant Feliu i el pagament de l'import endeutat. Aprovat. Abstenció, ERC.

Aprovació inicial de la modificació puntual del Pla General Metropolità per a l'ampliació d'usos amb la qualificació de sistema d'habitatge dotacional públic a la parcel·la d'equipaments al c/ Clementina Arderiu amb Marqués de Monistrol de Sant Feliu de Llobregat. Aprovat. En contra, regidor no adscrit; abstencions, VSF i PP.

Acordar la suspensió de llicència i comunicacions prèvies urbanístiques i de les activitats d'entitats i associacions de cànnabis per a la redacció d'un document de planejament urbanístic a Sant Feliu. Unanimitat

Aprovació reorganització del Mercat de Marxants. Aprovat. En contra, regidor no adscrit; abstencions, ERC, Cs, PDeCAT i PP.

Donar conformitat al projecte d'execució d'obres al complex esportiu Les Grasses. Aprovat. En contra, regidor no adscrit i un regidor de VSF.

Novembre 2017

Moció de la Junta de Portaveus i regidor no adscrit, d'Adhesió al Manifest Unitari Dia Internacional, 25 de novembre de 2018, per a l'eliminació de la violència envers les Dones. Unanimitat.

Moció de la Junta de Portaveus i regidor no adscrit, d'Adhesió al Manifest en favor dels Drets de les Persones amb Discapacitat. Unanimitat.

Moció de la Junta de Portaveus i regidor no adscrit sobre el Dia dels Drets dels Infants. Unanimitat.

Moció de l'Associació de Veïns/es Roses de Llobregat sobre Manifest per una bona sanitat pública. Unanimitat.

Moció del grup municipal CC Veïns per declarar la nul·litat o anul·labilitat del Decret d'Alcaldia núm. 3333 de data 7 de novembre de 2018. Rebutjada. Es van absentar del ple els regidors i regidores d'ERC, PDeCAT i el regidor no adscrit per entendre que es tractava d'una qüestió interna del grup, i es va rebutjar amb els vots a favor de Cs, un regidor de VSF i PP, i els vots en contra de l'equip de govern i l'altre regidor de VSF.

Aprovar inicialment el text articulat del "Protocol de la Festa de Tardor". Unanimitat.

Moció d'ICV-EUiA perquè es derogui el delictes d'injúries a la Corona i per reafirmar el compromís amb els valors republicans i la democràcia. Aprovada. En contra, Cs i PP; abstencions, PSC i VSF.

Moció del PSC per instar el Departament d'Ensenyament a aturar els treballs d'elaboració i aprovació del Decret de menjadors. Aprovada. Abstencions, ERC i PDeCAT.

Moció d'ERC d'Adhesió a la xarxa de municipis per l'economia social i solidària. Unanimitat.

Moció de C's i PP per Commemorar el 40 aniversari de la Constitució Espanyola. Rebutjada. En contra, ICV-EUiA, ERC, PDeCAT i el regidor no adscrit. Abstenció, VSF.

Moció del PDeCAT a favor de l'absolució dels presos polítics. Aprovada.

Més informació sobre els acords del ple a: www.santfeliu.cat/noticiesple

Agrupació Pessebrista

L'Agrupació Pessebrista de Sant Feliu va ser fundada l'any 1931, per tal de fomentar el pessebrisme arreu del país, promoure relacions amb altres entitats pessebristes, així com millorar les tècniques de construcció i composició del pessebre. El sentiment de tots ha estat fer créixer l'associació, formada per homes i dones que estimen el pessebre i les tradicions lligades a aquest. Volem donar cabuda a totes i cadascuna d'aquelles persones que vulguin aprendre i gaudir d'una de les tradicions més entranyables de la nostra cultura. Amb aquest ànim, desitgem que el pessebre estigui present a casa nostra, i des de la nostra Agrupació continuarem treballant per la difusió d'aquesta tradició.

✉ pessebristessantfeliullob@gmail.com

☎ 607 256 212

🌐 <http://pessebresantfeliu.blogspot.com.es>

🕒 De Setmana Santa a Nadal, dimarts i dijous, de 16 a 20 h, al taller del polígon Matacàs

🏠 C/ Vidal i Ribas, 23-25



Companyia Enric Borràs

El Centre Sant Feliu acull de manera estable representacions teatrals des de l'any 1942. El 1950 l'actor Enric Borràs va cedir el nom a la companyia de teatre del Centre, que des d'aleshores ha portat a escena més de 300 obres diferents d'autors i autores locals, nacionals i internacionals, a banda d'*Els Pastorets*.

La primera representació al Centre Parroquial d'*Els Pastorets* de Folch i Torres data del 22 de desembre de 1922. Cada nova temporada la Companyia Enric Borràs adapta i renova l'obra amb petits o grans canvis, complementant una de les produccions teatrals més ambicioses de l'escena santfeliuena, en què participen més de 50 persones.

✉ teatre@elcentresantfeliu.com

☎ 93 666 10 16

🌐 <http://elcentresantfeliu.com/>

🏠 Carrer de Pi i Margall, 6



Nova campanya de detecció del càncer de còlon i recte

Al novembre es va posar en marxa una nova campanya de detecció precoç del càncer de còlon i recte. El programa, impulsat des del Departament de Salut de la Generalitat i l'Institut Català d'Oncologia (ICO), s'adreça als homes i dones d'entre 50 i 69 anys, ja que és la població de més risc i el col·lectiu en què la detecció precoç és més beneficiosa.

Les persones de Sant Feliu que tenen entre 50 i 69 anys reben una carta en què se'ls convida a fer-se, cada dos anys i de forma gratuïta, un test immunològic per detectar sang oculta en femta. El de còlon és el segon càncer més freqüent entre les dones i el tercer entre els homes, i es diagnostiquen uns 5.000 casos nous a Catalunya cada any.

Nou desfibril·lador a l'Ajuntament

Al desembre s'ha instal·lat un nou desfibril·lador extern automàtic (DEA) a l'edifici de la plaça de la Vila, que forma part de la xarxa de desfibril·ladors de la ciutat, principalment ubicats a instal·lacions esportives, centres de salut i Policia Local.



Un desfibril·lador és un aparell electrònic que diagnostica i tracta l'aturada cardiorespiratòria causada per una fibril·lació ventricular o una taquicàrdia ventricular sense pols. Aquest aparell genera una descàrrega elèctrica que, aplicada abans dels deu minuts de l'aturada cardiorespiratòria, pot reactivar la funció cardíaca.

Edita: Ajuntament de Sant Feliu de Llobregat. Departament de Comunicació. **Redacció, distribució:** plaça de la Vila, 1. 08980 Sant Feliu de Llobregat. Tel. 93 685 80 00. **Coordinació:** Departament de Comunicació. **Redacció:** Conchita Montoro, Óliver Méndez, Marta Saurina, Borja de Maria, Ylènia Lasarte i Maria Mayans. **Fotografies:** Departament de Comunicació i Raül Clemente. **Adreça electrònica:** comunicacio@santfeliu.cat. **Web:** www.santfeliu.cat. **Disseny i publicitat:** Opac, taller creatiu. **Revisió lingüística:** Servei Local de Català. **Impressió:** Jorge Sánchez Ribas y CIA, SRC. **Edició:** 19.000 exemplars. Imprès en paper ecològic, lliure de clor. Dipòsit legal: B-4219/60.

Cost del Butlletí: 4.950,72 €. **Ingressos publicitaris:** 1.696 €.

Joan Baeza | Pessebrista de l'Agrupació Pessebrista de Sant Feliu

“Fer pessebres enriqueix la manera de pensar”

En Joan Baeza és la cara visible de l'Agrupació de Pessebristes de Sant Feliu, una entitat amb més de 60 anys d'història a la ciutat. Es defineix com una persona autodidacta que va aprendre l'ofici de pessebrista a casa seva. Ha combinat aquesta passió artística amb la seva professió d'empleat de banca. Ara, ja jubilat, dedica bona part del seu temps a l'Agrupació, de la qual és president des de fa 12 anys.



Entrevista d'Ylènia Lasarte

Quan va començar a fer pessebres?

La meua història és una mica recargolada. Vaig començar quan la meua dona es va quedar en estat i el metge li va dir que havia de fer repòs. Com que havia d'estar moltes hores a casa, un amic em va engrescar i vam decidir fer el primer pessebre i des d'aleshores que m'hi dedico. D'això fa ara 36 anys.

Aquesta afició no li ve de tradició familiar doncs...

En el meu cas no. A casa meua ningú feia pessebres. Soc autodidacte i vaig descobrir aquesta passió per mi mateix. Ara la comparteixo amb la meua dona que és la que pinta. Et confesso que jo quan pinto ho destrosso tot.

Quina és la història de l'Agrupació Pessebrista de Sant Feliu?

L'any 1931 els pessebres s'exposaven a les cases particulars i així va néixer la nostra associació. La nostra agrupació es dedica a fer pessebres de guix i fomentar el pessebrisme des d'aquell moment, tot i que es va registrar l'any 1951. Som 52 socis que ajudem amb la nostra quota. D'aquests, només 11 som socis actius, és a dir, socis que fem pessebres: Anton Martí, soci fundador, Raimon Sanosa, Rafael Alsina, Juanjo Quílez, Josep Falcó, Juan García, Antoni Lecha, Frederic Sancho, Josep Lagua, Francesc Mestres i jo, a més de l'escola.

Més de 66 anys exposant els vostres pessebres a Sant Feliu. On us veurem aquest Nadal?

Al Palau Falguera. Ens podeu visitar en horari d'exposicions. Veureu els pessebres que hem fet els socis en actiu, el pessebre popular de molsa i suro de la Consell Palau, la Montserrat Roca i en

Josep Falcó, els pessebres de l'escola de Pessebres i el pessebre social fet pel conjunt de l'Agrupació, la peça protagonista d'aquest any.

I ara no puc evitar preguntar: Quina és la peça protagonista d'aquest Nadal?

Una representació de la Masia de Can Oliveras, una masia molt emblemàtica i de les més antigues de Sant Feliu que estava ubicada al carrer de Laureà Miró cantonada amb el carrer de Joan Batllori, on actualment es troben els pisos de La Caixa.

Exposeu en altres ciutats?

Sí, tenim exposicions repartides a diferents llocs de la comarca. Per exemple, aquests dies de Nadal en tenim una a Gelida i portem pessebres a Palledà i a la Palma de Cervelló. Aquest és el tercer any consecutiu que fem el pessebre de la catedral de Sant Feliu i que ja trobareu exposat. Cal anar cada dos o tres dies a regar la molsa perquè no es ressequi i quedi lluent.

Quins coneixements i habilitats necessito si vull ser pessebrista?

Has de saber treballar el guix i saber-ho ratllar, saber treballar la fusta per fer la caixa del pessebre, i tenir coneixements de circuits elèctrics per fer els enllumenats. Però el més important és que no et faci mandra tacar-te, ja que aquesta és una feina d'embrutar-se de dalt a baix.

Al vostre taller, ubicat a Matacàs, ensenyeu la gent a fer pessebres. Què aprendria si m'apuntés al proper curs de pessebrista?

Fem formació de manera voluntària. Allà a Matacàs ensenyeu a treballar el

guix. Un cop l'any, al mes de novembre, fem un curs de quatre o cinc dies. Hi ha alumnes que ja es queden a l'Agrupació, són pocs, ens agradaria que fossin més. Si t'apuntessis, en un mes tindries fet el teu propi pessebre.

M'explicava que la mitjana d'edat dels socis s'apropa als 60 anys. Com veu el futur del pessebrisme. Hi ha relleu generacional?

El veig molt malament. Ja m'agradaria que continués però és una feina que és bruta de treballar i la gent avui dia no està massa disposada ni a embrutar-se ni a dedicar hores a fer aquestes coses. Tant de bo fóssim més gent a l'Agrupació, fariem moltes més coses. Ara amb els que som no donem per més.

Heu tingut i teniu molt bons pessebristes a l'Agrupació...

En destacaria l'Anton Martí, tot i que ja té vora els 90 anys i ja no fa pessebres, el Joan Claramunt, el Lluís Tort i el Lluís Torruella.

Recorda el seu primer pessebre?

El vam fer amb un amic a casa meua, les Agulles d'Amitges i el llac de Sant Maurici, de tan gros que era després no el podíem treure de casa i ens van haver d'ajudar tres persones.

Si m'hagués de convèncer per fer-me pessebrista què em diria?

Et diria que fer pessebres enriqueix no només les habilitats manuals d'una persona sinó també la manera de pensar i de treballar. Mentre fas treballs manuals buides el cap. És una teràpia per endreçar els pensaments i alliberar-te de l'estrès. T'he convençut? Sí.

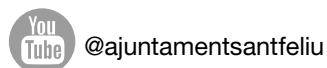
Volem conèixer la teva opinió del Sant Feliu del futur

Jo decideixo
Tu decideixes
Ell /ella decideix
Nosaltres **decidim**

Vosaltres decidiu
Els /elles decideixen

Si vols estar informat sobre el soterrament
subscriu-te al butlletí digital
www.santfeliu.cat/byebyevia
i el rebràs per correu electrònic.

També ens pots seguir a les xarxes socials



Entra a **Decidim**
fins al 8 de gener, registra't-hi i
respon les enquestes
T'escoltem

www.santfeliu.cat/decidim