



La plaça de Rafael Alberti llueix nova imatge i nous usos



Aprovades noves ajudes per al foment de l'ocupació i l'emprenedoria

Pàg. 9

Més de 1.400 persones de 22 comparses van participar en la rua de Carnaval

pàgs. 12-13

Sant Feliu esdevé la capital del bàsquet femení durant el 2017

Pàg. 17

Calendari de visites dels regidors i regidores de barri

Les persones interessades a adreçar-se al regidor o regidora de barri al mes d'abril podran fer-ho sense cita prèvia els dies següents:

Margarita Llongueras, regidora de Roses Castellbell

Lloc: Centre Cívic Roses (c/ Tibidabo, s/n)

Data: dilluns 3 d'abril, de 18 a 19 h

Javier Molina, regidor del Mas Lluí

Lloc: Centre Cívic de Mas Lluí (c/ Estelí, 10-18)

Data: dilluns 3 d'abril, de 18 a 19 h

Manel Martínez, regidor de Can Nadal

Lloc: Can Ricart (pl. Lluís Companys, 1)

Data: dimarts 4 d'abril, de 19 a 20 h

Manuel Leiva, regidor de Can Calders

Lloc: Centre Cívic Les Tovalloles (riera de la Salut, 7)

Data: dimarts 4 d'abril, de 18 a 19 h

Lidia Muñoz, regidora de Falguera

Lloc: Centre Polivalent Falguera (pl. Rafael Alberti, s/n)

Data: dimarts 4 d'abril, de 18 a 19 h

M. Cinta Daudé, regidora de Can Maginàs

Lloc: AVV Can Maginàs (c/ Hospitalet, 25)

Data: dimarts 4 d'abril, de 18 a 19 h

Mireia Aldana, regidora de les Grasses

Lloc: Mòdul del Roser de Dot i de Camprubi

(rbla. Marquesa de Castellbell, 205-207)

Data: dimarts 4 d'abril, de 18 a 19 h

Lourdes Borrell, regidora de la Salut

Lloc: AVV la Salut - Centre Cívic Les Tovalloles

(riera de la Salut, 7)

Data: dijous 13 d'abril, de 19 a 20 h

Espai d'atenció a les empreses

M. Cinta Daudé, regidora de Promoció Econòmica

Tots els dijous, d'11 a 13 h

Lloc: Centre de serveis El Pla

Sabies que...



El triomf de la gent del barri

"La plaza es nuestra", aquest era el títol del reportatge del primer número de La Vinya del Puntaire, publicació de l'Associació de Veïns La Salut que va sortir al carrer el 1980. La revista es va fer ressò del triomf de la gent del barri de la Salut, que s'havia mobilitzat el maig de 1977 per aturar el projecte de construcció d'una benzinera a la plaça. El 1979, el primer Ajuntament democràtic va acordar la compra del solar i el 1980 es va presentar un avantprojecte de la plaça. Les obres es van iniciar el 1982 i van acabar el 1986. Deu anys després es va fer una petita remodelació, i ara, el 2017, la plaça està sent novament reformada.



► Forat a la futura plaça de la Salut per a la construcció d'una gasolinera.

Anys 1977. Fotògrafs: Felipe Ferreras. Miquel Castells.

ACBL Arxiu Comarcal del Baix Llobregat. Documents de La Vinya del Puntaire.

► Festa popular amb ocupació del solar, plantació d'arbres i col·locació de bancs.

20 de novembre de 1977. Fotògrafs: Felipe Ferreras. Miquel Castells.

ACBL Arxiu Comarcal del Baix Llobregat. Documents de La Vinya del Puntaire.

El reportatge

Places vives i de qualitat a tots els barris

En els últims anys s'ha definit la remodelació de fins a vuit places i se n'ha fet una de nova

Les places són el cor de les ciutats, espais oberts a tothom on el batec del poble pren força. Són espais vius per compartir, on es troben i interaccionen persones de totes les edats i amb diferents propòsits. Per això, el seu estat és essencial per mesurar la salut de qualsevol ciutat. A Sant Feliu hi ha actualment 26 places repartides pels diferents barris, i en els últims anys s'ha impulsat la remodelació, total o parcial, de fins a vuit espais, alguns dels quals ja són una realitat i d'altres estan en obres o pendents de començar precisament aquest any 2017.

L'any ha arrencat amb la inauguració de la plaça de Rafael Alberti, al barri de Falguera, que ha canviat completament de fisonomia. A més, tot just al febrer es van engegar les obres de remodelació d'un altre espai emblemàtic de la ciutat, la plaça de la Salut. I encara aquest 2017 es posaran en marxa més projectes, ja que durant la segona meitat de l'exercici es preveu que s'iniciïn els treballs d'ordenació i ampliació de la plaça de Lluís Companys, així com les obres de millora de la plaça de Francesc Macià.

A les quatre places anteriors, cal sumar-n'hi quatre més que s'han reformat entre els anys 2013 i 2015. Destaca especialment, per la intervenció integral de la reforma, la plaça de Catalunya, que es va enllestir el 2015 i va canviar completament la concepció de la zona, donant prioritat als vianants. També el 2015 es va actuar en la plaça de l'Estació per millorar la mobilitat dels vehicles i garantir la seguretat de les persones, i el 2013 es van fer reformes per millorar l'aspecte i la funcionalitat de les places de Dicià, al barri de Mas Lluí, i de Laujar de Andarax, al barri de Can Calders. A més, el 2014 es va fer una plaça nova al barri de Roses Castellbell, la plaça de la Solidaritat, que destaca, entre d'altres aspectes, per disposar d'un gran mural.



Jordi San José
L'alcalde

Les places són les sales d'estar de tothom

Des de la recuperació de la democràcia municipal, la nostra ciutat ha buscat insistentment la creació d'espai públic de qualitat a tots els barris, centrat en dos grans elements: els parcs i les places. Parcs i places han de ser espais amables i acollidors per a totes les edats, i han de ser reflex de la diversitat dels nostres veïns i veïnes, des dels més petits fins als més grans. La convivència s'ha d'aprendre i s'ha de portar a la pràctica a les nostres places i parcs, que són, respectivament, les sales d'estar i els jardins de tota la ciutadania de Sant Feliu.

Dos són els grans reptes del nostre espai públic. Un, depèn de l'Ajuntament: la neteja i el manteniment, que té un nivell globalment bo a Sant Feliu i que sempre ha d'aspirar a millorar. L'altre, depèn de la ciutadania: el civisme. Com diu el refrany, no és més net qui més neteja, sinó qui menys embruta. La immensa majoria de persones fan servir les papere-res i recullen els excrements dels seus gossos, per posar dos exemples molt clars. Però encara hi ha una minoria de persones que es creuen amb el dret de fer al carrer allò que no farien a casa seva. Caldrà insistir en el missatge, fins que aquesta petita minoria desaparegui, que és fals que allò que és públic no és de ningú, sinó que és de tothom. Solidàriament, col·lectivament, de tothom.

Les places, espais estimats

Cada plaça té la seva pròpia identitat i la voluntat de l'Ajuntament és respectar-la i potenciar-la encara més amb cada projecte de reforma. I és que per sobre de tot s'entén que les places han de ser volgudes pels veïns i veïnes, de manera que les sentin seves i les gaudeixin al màxim, respectant, això sí, el dret de tothom a utilitzar-les. Per això, cada vegada més els projectes es defineixen d'acord amb la ciutadania, a través de processos participatius adreçats al veïnat on les persones puguin fer aportacions que enriqueixen les reformes.

Els nous projectes de remodelació de les places també tenen directrius urbanístiques compartides pel que fa a aspectes com la supressió de barreres arquitectòniques, per fer-les accessibles, o la creació de zones per a diferents usos (per a l'estada, el passeig, el joc o la celebració festiva i popular). Es potencien també espais verds, zones de sol i d'ombra, i una il·luminació suficient que sigui el més sostenible possible.

colbo 1967·2017 **planxa pintura mecànica**
50 aniversari
C/ Indústria, 6-8 · Polígon "El Pla"
Tels. 93 666 81 64 · 606 12 24 63
recepcio@colbo.net
www.colbo.net

MUGENDO MARTIAL ARTS
+ de 25 años enseñando confianza!
ESCUELAS DE ARTES MARCIALES Y DEFENSA PERSONAL
MUGENDO SANT FELIU
C/ Ramón i Cajal 5, Bajos
tel.619 461 588
santfeliu@mugendo.es
www.mugendo.es

VALORES | DEFENSA PERSONAL | FITNESS | ARTES MARCIALES

SI VOLS ESTAR EN EL TEU PES IDEAL
NATUR HOUSE
Experts en Nutrició i Dietètica
ÉS LA SOLUCIÓ EFICAZ PER A LA PÈRDUA DE PES
Verge de la Mercè, 9 · St. Feliu de Llobregat
Tel. 937 060 034
Seguiment setmanal gratuït



El barri de Falguera estrena la plaça de Rafael Alberti

L'any 2017 s'ha estrenat amb la inauguració de la remodelació de la **plaça de Rafael Alberti**, situada al barri de Falguera. L'actuació ha consistit en la reurbanització de la plaça, dels vuit accessos i de les voreres dels carrers que l'envolten. Així, l'espai ha esdevingut una plataforma única, sense barreres arquitectòniques i amb els accessos adaptats a les normatives de seguretat, fet que permet l'entrada de vehicles d'emergències.

La plaça disposa de zones de joc per a diferents edats i té aparells específics perquè la gent gran hi pugui fer exercici. A més, és la primera plaça de Sant Feliu amb un gronxador adaptat per a infants amb discapacitats.

El paviment de la plaça combina quatre colors que reproduïxen una pintura d'homenatge al poeta Rafael Alberti. S'ha conservat bona part de les moreres que hi havia i s'ha completat amb nous arbres, que coexisteixen amb zones de vegetació mediterrània. Pel que fa a l'enllumenat, s'ha instal·lat tecnologia LED, que ofereix alta eficiència, un menor impacte en el medi ambient i alhora un baix consum.

El conjunt de l'obra, finançada per l'Àrea Metropolitana de Barcelona, ha tingut un cost d'1.091.284 € (IVA inclòs).



El centre neuràlgic de la Salut tindrà nova imatge

A principis de febrer es van posar en marxa les obres de remodelació de la **plaça de la Salut**, projecte que suposarà la remodelació integral de l'espai de la plaça i dels accessos. En paral·lel es durà a terme una altra obra, la remodelació del pont verd, que millorarà la comunicació dels barris de la Salut i Can Maginàs sense barreres arquitectòniques.

Pel que fa a la plaça de la Salut, l'actuació inclou l'habilitació de rampes des dels carrers de la Sànsion i del Sagrament. També es crearan més zones d'estada amb bancs i arbres, així com un gran espai central diàfan, una zona de jocs infantils i un passeig central en el carrer de Picasso.

La nova plaça de la Salut s'inaugurarà quatre dècades després que els seus veïns i veïnes es mobilitzessin contra l'especulació i en defensa del seu barri. Precisament, la lluita social tindrà a la plaça un lloc especial, amb l'objectiu que els fets romanguin en la memòria col·lectiva. Es farà un mural a la façana d'un dels edificis que retrà homenatge al moviment veïnal dels anys 70 que va aconseguir la consolidació d'aquest espai públic, la construcció de l'ambulatori, d'escoles o l'arranjament dels carrers, entre altres victòries.

La previsió és que les obres, adjudicades per 1.307.302,89 € (IVA inclòs), s'executin durant un any aproximadament i es facin per trams, per tal d'afectar al menys possible els veïns i veïnes.

Francesc Macià, una plaça consensuada amb el veïnat

A l'octubre de 2017 s'iniciaran les obres de remodelació de la **plaça de Francesc Macià**, al barri de Roses Castellbell. L'objectiu és fer de la plaça un espai més acollidor i ordenat, que posi fi a les barreres arquitectòniques, solucioni els problemes de filtracions en l'aparcament subterrani, renovi tot el mobiliari i la zona de jocs infantils, per afavorir una millor convivència i ús de l'espai.

L'Ajuntament ha mantingut durant dos anys moltes reunions amb representants del veïnat amb l'objectiu de recollir les seves inquietuds i suggeriments i el projecte compta amb un ampli consens.



En el ple municipal de febrer tots els partits, excepte C's que va votar en contra, van donar conformitat al projecte executiu de l'obra, que s'executarà en un període de 9 mesos i té un pressupost de 837.000 €

En paral·lel, es remodelarà el carrer de Doctor Brugarolas, en el tram comprès entre la rambla i el carrer de Josep Ricart, amb un tractament de paviment únic, similar al tram superior.



La plaça de Lluís Companys s'ampliarà

Un altre espai emblemàtic de Sant Feliu, la **plaça de Lluís Companys**, podria estar en obres durant la segona meitat de 2017. Aquest projecte, a diferència dels anteriors, és de promoció privada. El planejament urbanístic està aprovat definitivament, i per tant, resta pendent que la propietat faci el projecte d'urbanització de la plaça i el projecte d'obres de l'edifici que s'ha de construir a la zona.

La remodelació de la plaça de Lluís Companys permetrà ampliar la superfície de la plaça en uns 1.600 m², que se sumaran als prop de 3.000 m² que té actualment l'espai. Aquesta nova parcel·la de terreny es destinarà a espai lliure i públic per a ús recreatiu. El projecte preveu també destinar 675 m² a la construcció d'un bloc de planta més dos pisos d'alçada, amb 16 habitatges.

A més de guanyar superfície, la plaça de Lluís Companys esdevindrà un punt de connexió amb els principals equipaments i vials del barri del Centre.

Digues la teva...



Sonia García Zapata
Vecina de la plaza Rafael Alberti

"Vivo en el barrio Falguera desde siempre y estoy contenta con la remodelación de la plaza Rafael Alberti. Me gusta mucho la iluminación y también que la plaza sea más espaciosa y que le dé mucho el sol. Lo único que encuentro a faltar son más bancos porque hay momentos en que la gente se tiene que sentar en las jardineras. Ahora también hay más plantas, sólo espero que entre todos las cuidemos, sobretodo las personas que tienen perros".



José Antonio Aparicio
Vecino de la plaza de la Salut

"Soy vecino de la plaza de la Salut desde 1975 y creo que era necesario renovarla porque se ve que actualmente no reúne las condiciones adecuadas a los tiempos que vivimos. En el edificio donde vivo hay el proyecto de hacer un mural y me parece bien, aunque hasta que no lo vea es difícil tener una opinión definitiva. Me gustaría que en la nueva plaza haya más bancos y se solucione el problema de los perros".



Jaume Zapater Grifoll
Veí de la plaça de Francesc Macià

"Em sento una mica alliberat en veure que, després d'anys de persistència i hores de treball de molta gent, es posa fil a l'agulla en un projecte de bones intencions de totes les parts implicades. El projecte de reforma de la plaça es basa en la resolució de problemes com les filtracions d'aigua al pàrquing, barreres arquitectòniques i apaivagar el soroll de ressonància que té la plaça. El projecte definitiu, presentat als veïns, pretén resoldre els problemes, però fins que el no finalitzi no en veurem els resultats i sabrem si cal persistir en les demandes".

La Xarxa 'Sant Feliu, ciutat acollidora' creix en entitats i persones voluntàries

La Xarxa 'Sant Feliu, ciutat acollidora' creix i fa cada cop més feina per facilitar la integració de les persones refugiades que es veuen obligades a fugir dels seus països perquè pateixen per la seva vida. La Xarxa la formen l'Ajuntament i diferents entitats de la ciutat i es va crear al 2015 arran de la crisi humanitària que s'estava vivint a Síria i altres països del Mediterrani. De tota manera, a Sant Feliu les accions d'ajuda a les persones refugiades van començar molt abans, l'any 2003.

A dia d'avui, a Sant Feliu s'acullen de mitjana cada any unes 36 persones refugiades. Això vol dir que, des que es va posar en marxa a la ciutat fa catorze anys el projecte per atendre persones refugiades, s'ha atès al voltant de 500 persones.

Creu Roja té actualment 3 pisos d'acollida a Sant Feliu, on les persones refugiades viuen temporalment mentre reben ajuda en l'aprenentatge de la llengua o el coneixement del territori i dels costums locals. Alhora, se'ls acompanya en la incorporació al món educatiu, així com en accions del dia a

dia com són les visites mèdiques o l'ús del transport públic, entre d'altres.

L'atenció a les persones refugiades es complementa amb altres accions com xerrades per sensibilitzar la ciutadania, o campanyes per recaptar diners, que en el cas de Sant Feliu es destinen a Creu Roja. També es fan xerrades a entitats perquè tinguin informació de primera mà sobre les accions vers les persones refugiades.

Com puc col·laborar

Cada cop hi ha més entitats i més persones a títol individual que se sumen a la Xarxa 'Sant Feliu, ciutat acollidora'. De fet, el projecte és obert i qualsevol pot fer-se voluntari i ajudar les persones refugiades. Les persones interessades poden adreçar-se a l'Oficina d'Atenció Ciutadana, enviar un correu electrònic a ciutatacolldora@santfeliu.cat o accedir a www.santfeliu.cat/ciutatacolldora.

Més informació: www.santfeliu.cat/ciutatacolldora

S'impulsa l'ordenació de l'àrea del torrent del Duc a Sant Feliu

Endreçar les zones de Sant Feliu que estan en contacte amb el Parc Natural de Collserola és l'objectiu de l'Avanç de la modificació puntual del Pla General Metropolità (PGM) que es va aprovar en el ple municipal de gener. Es tracta d'una proposta de planejament que preveu tres àmbits d'actuació: la zona del torrent del Duc, la cimitera i la carretera de la Sànsion.

D'altra banda, en la mateixa sessió plenària també es va donar llum verda a la definició d'un procés participatiu que permeti obrir un debat ciutadà sobre el model de planejament que afectarà les àrees de contacte amb Collserola. Durant el procés s'informarà la ciutadania sobre les possibles propostes a dur a terme, alhora que es recolliran aportacions.

Tant l'avanç de planejament del PGM com el procés participatiu es van aprovar amb els vots a favor d'ICV-EUIA, PSC, CDC, PP i VSF, l'abstenció de C's, i els vots en contra d'ERC i el regidor no adscrit.

Suggeriments a l'Avanç del PGM de Collserola

La Junta de Govern Local de l'Ajuntament va aprovar al febrer una sèrie de suggeriments a l'Avanç de la modificació del PGM en l'àmbit del Parc Natural de la Serra de Collserola, el qual va ser subscrit l'octubre de 2016 a l'Àrea Metropolitana de Barcelona.

Els suggeriments estableixen, entre altres coses, que la masia de la Salut sigui un centre d'educació ambiental de referència al Baix Llobregat, que s'eliminin les reserves viàries que travessen la serra de Collserola i que es garanteixi la connectivitat ecològica del parc amb els espais naturals veïns. També es proposa millorar el patrimoni històric de les masies del parc, potenciar els usos agraris dels terrenys que estan en contacte amb la ciutat i establir mesures protectores en relació amb el possible pas d'una línia de molt alta tensió pel parc.

Més habitatge social

En la sessió plenària de gener també es va aprovar una altra modificació puntual del PGM per crear habitatge social, tant a la tercera planta del centre comercial situat al carrer del Pla, com en l'antiga plaça hotelera d'Anselm Clavé. El punt es va aprovar amb els vots a favor de tots els grups, excepte C's que es va abstenir.



► La masia de la Gleva de la Salut serà un centre d'informació del Parc de Collserola

Conveni per recuperar la masia de la Salut i la finca de Can Ferriol

L'Ajuntament ha signat un conveni de col·laboració amb el Consorci del Parc Natural de la Serra de Collserola per a la recuperació i explotació sostenible de la masia de la Gleva de la Salut i de la finca de Can Ferriol, ambdues situades en les immediacions de la riera de la Salut, i considerades elements patrimonials de gran valor, tot i que es troben en un estat força precari.

El conveni, signat al desembre passat, estableix el compromís d'ambdues parts de finançar al 50% els 276.840 € que suposaran els treballs perquè la masia de la Gleva pugui esdevenir el tercer centre d'informació i interpretació del parc de Collserola, el qual complementaria els que ja existeixen en altres dotacions del parc, i que són espais de difusió pedagògica. La previsió és que les tres actuacions estiguin enllestides al maig del 2019.

L'oficina de clàusules sòl atén 250 persones

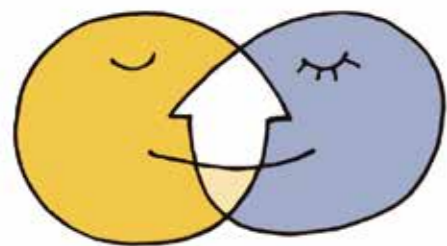
Des del 26 de gener l'Ajuntament ofereix un servei d'informació i assessorament sobre hipoteques amb clàusules sòl per tal que les persones afectades sàpiguin com reclamar a les entitats bancàries els diners que els han cobrat indegudament.

L'atenció al públic, prèvia petició de cita, es fa a Can Ricart els dimarts i dijous. Les persones que sol·licitin el servei han d'acudir a la cita amb l'escriptura del contracte hipotecari fet amb el banc. Fins a finals de març ja hi ha reservades unes 250 cites. Per demanar hora des de Sant Feliu es pot trucar al 93 685 80 01 o al 010, o sol·licitar la cita a l'Oficina d'Atenció Ciutadana, de dilluns a divendres, de 8 a 20 h. També es pot fer el tràmit a www.santfeliu.cat.

A Sant Feliu acollim i volem acollir



guinotprunera
SERVEIS IMMOBILIARIS DES DE 1905



PIS & LOVE

Enamorament que sents al trobar el pis que buscaves.

Sabem del que parlem

SANT FELIU DE LLOBREGAT · Pg. Comte Vilardaga, 71
Tel.: 93 685 55 12 · info@guinotprunera.com · www.guinotprunera.com

Educació

La preinscripció a escoles i instituts s'inicia el 23 de març

Del 23 de març al 4 d'abril es podrà fer el procés de preinscripció per al curs 2017-2018 en les etapes d'educació infantil, primària i secundària obligatòria. Les famílies amb infants que el curs vinent han de fer P3 o 1r d'ESO rebran als seus domicilis documentació sobre el procés de preinscripció i matrícula.

Per al curs vinent, es manté el mateix nombre de línies en els diferents centres educatius de primària i secundària.

Portes obertes a primària i secundària

Des del 16 de febrer i fins al 15 de març es fan jornades de portes obertes a escoles i instituts per orientar les famílies a l'hora de fer la preinscripció.

Portes obertes a les escoles bressol

Les sessions de portes obertes per conèixer les escoles bressol municipals són:

- 18 de març, escola bressol Tambor
- 25 de març, escola bressol Patufet
- 1 d'abril, escola bressol Fàbregas
- 22 d'abril, escola bressol Ginesta

Més informació: www.santfeliu.cat/educacio



Suma't a l'escola pública



Campanya a favor de l'escola pública

Sota el lema "Suma't a la pública", l'Ajuntament ha impulsat una campanya de promoció de l'ensenyament als centres públics de la ciutat, set de primària i dos de secundària. L'objectiu és convidar les famílies a triar els centres de titularitat pública com els únics espais que garanteixen un ensenyament de qualitat, laic i gratuït.

Mireu el vídeo: www.santfeliu.cat/sumatalapublica

Activitat econòmica

Aprovades noves ajudes a empreses i persones emprenedores

En el ple municipal de febrer es van aprovar les bases de la convocatòria de subvencions de 2017 per a les persones en situació d'atur que s'estableixin com a autònoms, i per a les empreses que contractin persones aturades de Sant Feliu. Prèviament, el Plenari de la Mesa pel Desenvolupament Econòmic i la Cohesió Social, celebrat l'1 de febrer, també havia donat llum verda a les bases.

Com a novetat, aquest 2017 s'incrementa de 2.000 a 2.500 € l'import màxim a atorgar a les persones emprenedores que es facin autònoms. També canvien les subvencions a les empreses per contractar persones en situació d'atur, que oscil·laran entre els 6.000 € i els 1.500 €, en funció de l'edat de les persones a contractar i la durada dels contractes. La màxima ajuda s'atorgarà pels contractes a persones majors de 45 anys, indefinits o d'un any.

L'any 2016 l'Ajuntament va atorgar 28 subvencions a persones en situació d'atur que es van establir com a autònoms. A més, es van concedir subvencions a diferents empreses per a la contractació de 30 persones que estaven sense feina, el 33% de les quals van ser per a contractes indefinits.

Continuen els Cercles d'Activitat Econòmica i el projecte Mentoring

El Plenari de la Mesa també va aprovar la continuïtat dels Cercles d'Activitat Econòmica, iniciativa que es va posar en marxa l'abril de 2016 com un espai de reflexió trimestral per afavorir la interacció i participació de representants del teixit econòmic, social i emprenedor de la ciutat. La primera sessió de 2017 serà al març i se centrarà en la responsabilitat social empresarial.

També es prorroga fins al 2017 el Projecte Mentoring, que en aquesta nova etapa s'adreçarà a les empreses noves ubicades en els polígons, les quals seran acollides i assessorades per empresaris que ja fa anys que són a la ciutat.

Nous convenis de col·laboració amb concessionàries de serveis per fomentar l'ocupació local

Amb l'objectiu de fomentar la inserció laboral de les persones inscrites al Servei Local d'Ocupació (SLO) i afavorir a les empreses que busquen personal la recerca de candidatures, l'Ajuntament ha signat durant els mesos de febrer i març els convenis de col·laboració amb tres empreses concessionàries de serveis. Es tracta d'ambientalia World, S.L., Netexpress i Fomento de Construcciones y Contratas (FCC).

D'aquesta manera, quan les empreses necessitin fer noves contractacions, col·laboraran amb el SLO en els seus processos de selecció. La iniciativa s'inclou en el marc de les accions de l'Ajuntament per incentivar i dinamitzar l'ocupació a la ciutat.



► Durant l'any 2016, es van concedir ajudes a diferents empreses de la ciutat per haver contractat 30 persones que estaven en situació d'atur.

Conveni amb AEPLA

L'Ajuntament i l'Associació d'Empresaris dels Polígons Industrials de Sant Feliu de Llobregat (AEPLA) van signar al febrer un conveni de col·laboració per millorar els serveis dels polígons de la ciutat, així com la competitivitat de les empreses que hi estan ubicades. El conveni es va signar coincidint amb el fet que AEPLA hagi passat, des de finals de 2016, a oferir els seus serveis a totes les empreses dels polígons de la ciutat i no només a les del Pla i les Grases, com feia des de la seva constitució el 1996.

Contractades 19 persones de més de 45 anys en nous plans d'ocupació

L'Ajuntament ha contractat 19 persones en el marc del programa Treball i Formació, subvencionat pel Servei d'Ocupació de Catalunya, amb la participació del Fons Social Europeu. Les contractacions es van fer efectives entre finals de desembre i primers de gener, i han beneficiat persones que estaven en situació d'atur i que tenen més de 45 anys.



En concret, s'han contractat 13 persones per a tasques d'atenció al públic en equipaments municipals, i 6 per a tasques de manteniment d'espais públics. Els contractes oscil·len entre els 6 i els 12 mesos.

A més, l'Ajuntament també contractarà 4 tècnics de desenvolupament local en diferents àmbits.



MOTOR FANGU S.L.
Agència Oficial Renault

Vendes: Pl. Pere Dot, 69 - Sant Feliu de Llobregat
Tel. 93 666 48 02
Taller: Doctor Brugarolas, 23 - Sant Feliu de Llobregat
Tel. 93 666 08 69
motorfangu@red.renault.es - www.motorfangu.com

Segueix-nos  

Comencen els actes commemoratius del 75è aniversari del Centre Parroquial



El proper diumenge 19 de març, coincidint amb el 75è aniversari del naixement del Centre Parroquial, es donarà el tret de sortida als actes de celebració de l'entitat que s'allargaran durant tot un any. La Junta actual prepara una programació especial amb l'objectiu d'obrir el Centre Parroquial a la ciutadania de Sant Feliu. Actualment aquesta associació sense ànim de lucre té uns 400 socis aproximadament.

El mateix 19 de març s'inaugurarà l'exposició itinerant "75 anys del Centre Parroquial 1942-2017", un recorregut per la història de l'entitat, del teatre i de les activitats dutes a terme durant aquests anys. La mostra també es podrà visitar al Centre Cívic Les Tovalloles i al Centre Cívic Mas Lluí. Amb motiu de l'aniversari, la Companyia Enric Borràs recupera *la Carnestolrada*, amb la participació de l'Escola de Teatre, l'Àrea de Cultura i l'Escola Municipal de Música. El darrer cop que es va poder veure aquesta funció va ser l'any 1999. La Cia. Enric Borràs també recupera per a l'ocasió el concurs de grups de teatre amateur Ciutat de les

Roses, que no es duia a terme des del 1991, amb l'objectiu de dinamitzar l'activitat teatral a Sant Feliu.

L'entitat aprofita aquest esdeveniment important a la ciutat com és el 75è aniversari com a fil conductor per assolir tots els seus objectius. Així, pretén dinamitzar l'activitat teatral al Centre, obrir l'entitat a tots els barris perquè tothom conegui que hi ha un teatre de qualitat a la ciutat, i tornar a oferir propostes de teatre professional a part del teatre amateur. En definitiva, l'entitat espera aconseguir que Sant Feliu sigui, com a capital de comarca, un referent teatral al Baix Llobregat. I ho farà oferint també una nova cara del Centre, amb els canvis d'imatge de la sala, l'adequació de la caixa escènica i les millores tècniques en il·luminació i so.

Funcions de teatre infantil, amateur i professional, festivals, concerts, poesia i dansa tradicional folklòrica seran altres propostes commemoratives fins al març de 2018.

Més informació: www.elcentresantfeliu.com



HABITATGES EN VENDA

SANT FELIU DE LLOBREGAT

Plantas Baixes i Àtics amb Terrassa

Places d'Aparcament i Trasters

Enfront de la Ciutat Esp. FC Barcelona

Informació:

Avda. del Sol, 18

Enfront Ciutat Esp. FCB

663 387 101

www.roses2000.com

La lluita per la igualtat de les dones, eix de les activitats del 8 de març



Del 6 al 12 de març Sant Feliu commemorarà el Dia Internacional de les Dones amb una quinzena de propostes, amb l'objectiu de sensibilitzar la ciutadania sobre la necessitat d'exigir la igualtat real entre homes i dones, i fer entendre que la reivindicació de cada 8 de març ha de ser una lluita diària per acabar amb les diferències entre sexes en tots els àmbits.

Entre les activitats programades destaca el taller "Com defensar-se de les agressions masculines", el qual es complementarà amb una sessió de defensa personal adreçada a les dones. Es faran dues jornades, el 6 i 10 de març, a la seu de l'AVV Falguera i al Palau Falguera, respectivament.

El programa d'actes també inclou sessions de cinefòrum, teatre, dansa, el mercat de dones artesanes que es farà a la plaça de la Vila i l'exposició "Correspondència femenina (1780-1939)", organitzada per l'Arxiu Comarcal. A més, com a novetat, enguany en diversos punts de la via pública s'instal·laran continguts per convidar la ciutadania a reflexionar sobre l'equitat de gènere.

El 8 de març tindrà lloc la jornada en què es concentraran les activitats de caire més institucional i reivindicatiu, amb la lectura del manifest del Dia Internacional de les Dones. Aquesta mateixa jornada es convida la ciutadania a participar en la manifestació que s'iniciarà a les 19 h a la pl. Universitat de Barcelona.

En l'àmbit esportiu, del 6 al 12 de març es faran també activitats en diferents espais de la ciutat. A més, el diumenge 12 de març tindrà lloc la IV Cursa de la Dona, que s'iniciarà i finalitzarà al parc del Vuit de Març.

Consulteu el programa d'actes a www.santfeliu.cat/dones

Sant Feliu viurà la Setmana de la Poesia més ambiciosa



► El cantautor Nacho Vegas inaugurarà la Setmana de la Poesia.

Poesia i música es donaran la mà del 16 al 27 de març en la VI Setmana de la Poesia, l'edició més ambiciosa d'aquest esdeveniment, en què es concentraran més d'una vintena d'activitats per a tots els públics en diferents espais de la ciutat. En l'edició d'enguany el binomi música i poema vol fer l'ullet a Bob Dylan, premi Nobel de Literatura, i a Leonard Cohen, cantautor i poeta mort fa uns mesos. Per això, la Setmana comptarà amb l'espectacle *Working for your smile: Leni i Bob*, en homenatge als dos artistes.

D'altres noms propis que sonaran durant la Setmana són el del santfeliuenc Joan Dausà i altres artistes de renom com Nacho Vegas, Óscar D'Ainiello o el grup Punt.Moc Teatre, que presentaran els seus nous projectes.

Es podran veure també espectacles creats a propòsit per a l'esdeveniment com *Famaradas canta al Baix Llobregat*, amb Dani Flamaradas o *La noche de los Indios Mayores*, on es posarà en relleu la música indie feta a Sant Feliu durant els anys 90. Una altra de les novetats són les propostes per a infants, en què destaca l'espectacle *Papallones*, basat en poemes de Joana Raspall.

En el marc de la Setmana es podrà veure també al Palau Falguera l'exposició "I per sobre de tot... tu", un muntatge artístic amb poemes.

La Setmana de la Poesia està organitzada per l'Ajuntament, la Biblioteca Montserrat Roig i l'Associació literària La Mordida, amb el suport de la Diputació de Barcelona i la col·laboració de gairebé una vintena d'entitats i establiments.

Creix la participació al Premi Martí Dot



El nom de la persona guanyadora del 42è Premi de Poesia Martí Dot es donarà a conèixer el 24 de març, en el marc de la Setmana de la Poesia. Durant l'acte Joan Dausà versionarà textos de Joan Margarit, Feliu Formosa, Joana Raspall o Martí i Pol, entre altres. En aquesta edició s'han presentat al premi 11 poemaris, la millor participació al certamen des dels anys 80. Els autors provenen de

Palma de Mallorca, València i diferents municipis de la província de Barcelona.



Premis comparses infantils

- 01** 1r premi: "Siguis d'on siguis, sigues tu mateix", de l'AMPA de l'escola Josep Monmany
- 02** 2n premi: "Aventura't a descobrir nous móns", del Club d'Esplai Diversitat Lúdica
- 03** 3r premi: "Dale sabor a la vida", de l'AMPA de l'escola Falguera



Premis comparses adults

- 04** 1r premi: "Els alegres trencadissos de Gaudí", del Casal de la Gent Gran
- 05** 2n premi: "Tu carnaval me cambia de color", del Real Pocket's Dance Group
- 06** 3r premi: "Mascarada de Carnaval", dels Amics del Carrer Santa Creu



Mencions especials

- 07** Per la disfressa més sostenible: "Can Can Espriu", de l'AMPA de l'escola Salvador Espriu
- 08** Per la il·lusió i entusiasme: "Món de colors", d'ASPRODIS
- 09** Per la carrossa més original i de més bon rotllo: "Fent turisme pel Baix", de l'Agrupació Cultural Folklorica



Menció especial

- 10** Pel ramat més coordinat: "Can Mestral", de l'escola Mestral

Altres comparses participants a la rua

- 11** "Reis del pop", de l'Esplai Sant Llorenç
- 12** "Donem la nota", de l'AMPA de l'escola Nadal



Altres comparses participants a la rua

- 13** "El viaje de los sueños-destino: La Libertad", de la Unió Coral
- 14** "A Pau Venècia som de tots colors, plurals i diversos com el món", de l'AMPA de l'escola Pau Vila. Aquesta comparsa va rebre el Premi per votació popular del diari digital Fet a Sant Feliu
- 15** "Los Egipcios", de la Banda de Juventudes i Majorettes

Xerrades als barris per estalviar energia en el marc de la campanya "Connecta't a l'estalvi energètic"

Des de principi d'any s'han dut a terme quatre xerrades en barris de la ciutat per informar sobre com reduir el consum d'energia en l'àmbit domèstic. La iniciativa s'inclou en el marc de la campanya "Connecta't a l'estalvi energètic" impulsada per l'Ajuntament des de l'octubre passat per tal que ciutadania, empreses i comerços facin un consum responsable i eficient de l'energia. Durant el mes de març hi ha previstes noves xerrades el 14 de març, al Palau Falguera, i el 29 de març, a Can Maginàs.

Les xerrades es fan sota el títol "Porta la teva factura i t'ajudarem a estalviar fins al 40% en el teu rebut elèctric". Són sessions pràctiques en què es convida les persones assistents a portar les factures de les seves llars per comprovar si tenen contractada la potència que els correspon.

Fins ara s'han dut a terme xerrades al Centre Cívic Mas Lluí, al Casal de la Gent Gran, al Centre Cívic Roses i al Centre Cívic Les Tovalloles. A més, el 25 de gener es va fer a Can Maginàs una xerrada adreçada als comerciants.

Lliurats els premis del concurs de dibuix "La rosa i el roser 2017"

El 19 de febrer es va fer el lliurament de premis del concurs de dibuix infantil "La rosa i el roser", adreçat a infants d'entre 6 i 12 anys que van fer els seus dibuixos en el marc de la Festa i plantada de rosers del 29 de gener al parc de Torrelblanca. Posteriorment, els treballs dels infants que van participar en el certamen es van exposar al Palau Falguera. La iniciativa està impulsada per l'Associació Amics de les Roses, entitat que precisament al mes de febrer va participar a Terni (Itàlia) en una jornada de presentació de la rosa *San Valentín*, creada per Pere Dot l'any 1970.



Tribuna oberta

Envieu-nos les vostres cartes a comunicacio@santfeliu.cat o per correu postal a l'Ajuntament (pl. Vila, 1). Els textos han de tenir una extensió màxima de 15 línies o 1.000 caràcters (espais inclosos). Indiqueu el vostre nom i cognoms, adreça, telèfon i DNI. Les cartes es publicaran per rigorós ordre d'arribada.



Prop de 950 persones corren contra el càncer infantil en la II Cursa Nocturna per la Salut

Un total de 947 persones van participar el 17 de febrer en la II Cursa Nocturna per la Salut per recaptar fons per la lluita contra el càncer infantil. La cursa, organitzada per segon any consecutiu pel Col·legi Verge de la Salut amb el suport de l'Ajuntament, tenia un recorregut de 5 quilòmetres i 90 metres de desnivell en total. Els beneficis obtinguts amb l'activitat es destinaran a l'Hospital de Sant Joan de Déu perquè disposi de més recursos per a la lluita contra el càncer infantil.

S'inicia el cicle de producció escènica de petit format LluíRL'art

El Centre Cívic Mas Lluí va acollir el 28 de gener l'estrena del cicle LluíRL'art, un espai per donar a conèixer la producció escènica de petit format del Baix Llobregat. El cicle, que cada mes ofereix una proposta de teatre, música o màgia, està organitzat pel Centre d'Estudis Comarcals del Baix Llobregat i l'Ajuntament de Sant Feliu. El cicle es va inaugurar amb l'obra *Con maleta de cartón*, del Grup flamenc Amor al Arte de Sant Esteve Sesrovires, i amb la inauguració de l'exposició "Tothom al carrer. La lluita antifranquista al Baix Llobregat".

Reconeixement a l'Ajuntament en el II Congrés de Govern Digital

L'Ajuntament ha rebut un reconeixement per la seva tasca en matèria d'administració electrònica en el II Congrés de Govern Digital celebrat el 25 i 26 de gener. L'Ajuntament hi va participar compartint els seus projectes en diverses taules i sessions. A la cloenda, el quart tinent d'alcalde i president de l'Àrea de Govern Obert i Serveis Generals, Josep M. Rañé, va recollir de mans de la consellera de Governació, Administracions Públiques i Habitatge, Meritxell Borràs, el reconeixement a l'Ajuntament com a Administració Oberta i Digital, en la categoria de 20.001 a 50.000 habitants.



Rècord històric d'usuaris dels autobusos urbans al 2016

L'any 2016 va significar un nou màxim històric pel que fa al nombre d'usuaris totals en el servei d'autobusos urbans de la ciutat, segons les darreres dades facilitades per l'Àrea Metropolitana de Barcelona (AMB) i l'empresa gestora del servei, Soler i Sauret. Amb un increment respecte de l'any 2015 proper al 5%, l'any 2016 es van desplaçar amb les línies SF1, SF2 i SF3 uns 426.000 usuaris, 11.000 més que l'any anterior. Aquesta xifra confirma la tendència a l'alça dels darrers anys, ja que des del 2009 el servei ha passat de transportar unes 340.000 persones usuàries a superar clarament les 400.000, un increment de gairebé el 30%.

De fet, des de la posada en marxa del servei l'any 1998 s'ha produït una demanda creixent i progressiva, amb un creixement espectacular en els darrers 6 anys, especialment tenint en compte que van coincidir amb els moments de màxima crisi econòmica.

Durant tot el 2016, excepte a l'agost i al desembre que baixa lleugerament, els autobusos urbans de Sant Feliu van transportar entre 35.000 i 40.000 viatgers mensuals. És especialment important l'augment de la demanda en la línia SF2, amb un increment proper al 7% en relació a l'any 2015. La SF1 esdevé la línia amb més demanda, si bé té un creixement més discret amb un 1%, ja sense massa més marge per créixer, mentre que la SF3 es manté.

Amb les millores previstes en el transport públic urbà, l'Ajuntament espera que continuï aquesta tendència a l'alça i que en breu es pugui arribar a la xifra dels 500.000 desplaçaments anuals.

Dia Escolar de la No-Violència i la Pau

La Sala Ibèria va acollir el 30 de gener diverses activitats per commemorar el Dia Escolar de la No-Violència i la Pau on van tenir protagonisme els infants i joves dels centres educatius de la ciutat que van exposar els materials que han treballat per rebutjar la violència. Tallers, música, dansa, un conte de pau, una xocolatada, l'encesa d'espelmes i l'enlairament de globus amb missatges de pau són algunes de les activitats que es van dur a terme. La jornada va ser organitzada pel Consell Solidari, amb el suport de l'Ajuntament, la Diputació de Barcelona i l'associació Calaix de Sastre, i la col·laboració dels centres educatius i de lleure de la ciutat, les AMPA, l'Aula de Música i Teatre i el grup Real Pocket's.



Gasolina + Elèctric.
Toyota Hybrid no és disfrutar,
és #LoSiguiente

Gamma Toyota Auris
des de 15.550€ HÍBRID - BENZINA - DIESEL

STARBAIX
www.starbaix.toyota.es

SANT JUST DES VERNY	Ctra. Ribal 133	934 732 802
MOLINS DEL REI	Av. Barcelona 211	933 174 098
L'HOSPITALET	Rbla. Marina 490	933 378 750
SANT BOI	Ctr. Sta Creu Calafell 31	936 525 990
GAUÀ	Av. Belltran i Güell 50	936 389 303

TOYOTA HYBRID

Es tanca l'any de Sant Feliu com a 'Ciutat HandboliCat'

El 10 de febrer es va posar punt i final a la designació de Sant Feliu com a 'Ciutat HandboliCat 2016'. Després d'un any exercint de capital de l'handbol arreu del territori català, es va dur a terme una festa de comiat del nomenament, coincidint també amb la cloenda dels actes del 75è aniversari de la Federació Catalana d'Handbol.

La celebració es va iniciar al Centre Parroquial, on es van lliurar diversos guardons esportius. Les persones premiades de Sant Feliu, per trajectòria esportiva i/o implicació en el foment de l'handbol, van ser Benjamín Paino, del col·legi Verge de la Salut; Abelardo López, del Club Handbol Sant Feliu, i Pepe Puertas, Ramon Gort, Sergi Sánchez Santos, Jaume Vidal i Manel Carrion, del Club Handbol Sant Llorenç. Posteriorment, la festa es va traslladar a la Sala Ibèria on,

en el marc d'un sopar, es van lliurar els reconeixements a les seleccions catalanes d'handbol i les medalles de reconeixement tècnic.

Un any extraordinari

La distinció 'Ciutat HandboliCat' està impulsada des de la Federació Catalana d'Handbol amb l'objectiu de promoure l'handbol al territori català. Durant el 2016, Sant Feliu va tenir l'honor d'exercir-ne el càrrec i va acollir algun dels principals esdeveniments de l'any en aquesta pràctica esportiva. Sant Feliu ha estat la sisena població catalana a rebre la distinció de 'Ciutat HandboliCat'.



► Els més de 400 esportistes del CB Santfeliuenc van celebrar el 12 de febrer l'inici de les activitats del 90è aniversari de l'entitat.

Sant Feliu, primera capital del bàsquet femení 2017

El Club Bàsquet Santfeliuenc commemora també aquest any els 90 anys de l'entitat

El bàsquet a Sant Feliu està de doble enhorabona. La ciutat exercirà al llarg del 2017 la 'Capitalitat del Bàsquet Femení', títol que ha rebut de la Federació Catalana de Basquetbol (FCBQ) i que suposa l'inici d'un important projecte per potenciar el paper de les dones en aquest esport. Paral·lelament, el 2017 es commemoren els 90 anys del Club Bàsquet Santfeliuenc (CBS) i els 40 des de la creació de la secció femenina a l'entitat.

La capitalitat es va presentar el 6 de febrer en un acte al Palau Falguera que va aplegar moltes personalitats del món institucional i esportiu. Per a l'alcalde, Jordi San José, és "tota una satisfacció per a la ciutat exercir la primera capitalitat del bàsquet femení". En aquest sentit, l'Ajuntament donarà tot el suport a la FCBQ i al Barça-CBS perquè l'esdeveniment sigui tot un èxit. Per la seva banda, Joan Fa, president de la FCBQ, confia que Sant Feliu "sigui el mirall perquè altres ciutats se sumin a la iniciativa i que el bàsquet sigui cada vegada més important a Catalunya".

Al llarg de l'any se celebraran a Sant Feliu multitud d'activitats relacionades amb la capitalitat, com clínics de formació per a entrenadors i entrenadores, taules rodones, partits de les seleccions catalanes o les fases finals dels Campionats de Catalunya Júnior Femení Preferent i Copa Catalunya Femenina, entre altres.

Tret de sortida al 90è aniversari del CBS

El Palau d'Esports Juan Carlos Navarro es va quedar petit el 12 de febrer, durant la presentació dels actes del 90è aniversari del CBS. En el marc de l'esdeveniment es va fer també la presentació dels equips del club d'aquesta temporada, que són més d'una trentena, tant masculins com femenins, integrats per més de 400 esportistes. El president del CBS, Josan Daban, va fer al·lusió en el seu discurs al "tot és possible" de Miquel Martí i Pol en recordar els inicis de l'entitat l'any 1927, quan Rafael Nicolau, professor de gimnàstica, va arribar a Sant Feliu i va crear el club. Daban es va mostrar content i orgullós de la trajectòria de l'entitat



► El 6 de febrer es va presentar el projecte de la Capitalitat del Bàsquet Femení, que s'estrena amb Sant Feliu al capdavant.

i va destacar que: "Cada any el club ha mantingut la il·lusió de servir a tots els nens i nenes que volen fer esport, des de l'escola, l'equip Xamfrà CBS, i fins a les línies més competitives".

A l'acte hi van assistir la consellera de la Presidència de la Generalitat, Neus Munté; el secretari general de l'Esport, Gerard Figueras; el director del Consell Català de l'Esport, Antoni Reig; el president de la FCBQ, Joan Fa, o el vocal de la Junta Directiva del Futbol Club Barcelona, Oriol Tomàs. Entre les autoritats locals, hi havia l'alcalde, Jordi San José, i la regidora d'Esports, Lourdes Borrell.

En la celebració van participar els Castellers de Sant Feliu, que van aixecar un parell de castells mentre els jugadors i jugadores del Santfeliuenc van formar col·lectivament el número 90.



Lourdes Borrell
Regidora d'Esports

"La capitalitat del bàsquet femení és motiu d'il·lusió perquè som la primera ciutat de Catalunya i també és un repte per donar visibilitat a l'esport femení, treballant per la igualtat"



► En l'acte es va reconèixer la tasca de diverses persones de Sant Feliu a favor de la difusió de l'handbol.



CLÍNICA DENTAL BASI

T. 93 666 91 29
WWW.CLINICADENTALBASIS

MARQUÈS DE MONISTROL 20 BAIXOS
SANT FELIU DE LLOBREGAT

INCLUIM EN EL TRACTAMENT **GRATIS**

TOTES LES HIGIENES DENTALS QUE PRECISIS I UN BLANQUEJAMENT DENTAL AMB LLUM DE PLASMA

ORTODÒNCIA INVISIBLE D'INVISALIGN

INVISALIGN ÉS LA FORMA PRÀCTICAMENT INVISIBLE DE CORREGIR LES SEVES DENTS I ACONSEGUIR EL SOMRIURE AMB EL QUE SEMPRE VA SOMIAR.

AMB LA TECNOLOGIA D'IMATGES DIGITALS 3D ES FAN LES FÈRULES D'INVISALIGN. SÓN EXTRAIBLES. AIXÍ FA QUE DURANT EL TRACTAMENT ES PUGUI MENJAR BÉ I PORTAR UN BON CONTROL D'HIGIENE.



CLÍNICA DENTAL AUTORIZADA PEL REGISTRE DE CENTRES, SERVEIS I ESTABLIMENTS SANITARIS DEL DEPARTAMENT DE SALUT DE LA GENERALITAT DE CATALUNYA. N° E 08700010



REFORMES INTEGRALS GONZÁLEZ

Cuines, banys, comunitats, pintura, electricitat...

30 anys experiència

C/ Constitució, 28, 4r 3a - 08980 Sant Feliu de Llobregat
jesusgongon64@gmail.com
Mov. 618 275 190 / 620 121 259



Armiño
Serveis Immobiliaris

VENDA I LOGUER DE PISOS

Coneixem Sant Feliu. Som d'aquí, treballem aquí!

Cèdula i Certificat energètic **Gratuit** també per a lloguers

Truqui'ns!
Tel. 93 666 26 07
contacto@armfinques.com

C/ Santiago Rusiñol, 5
Sant Feliu de Llobregat



Lídia Muñoz Cáceres
Portaveu del Grup Municipal
d'ICV-EUiA



Escola pública i de qualitat per a tothom

Durant els propers dies, centenars de famílies hauran de prendre una de les decisions més cabdals i rellevants per als seus infants. Em refereixo al procés de preinscripció a les escoles que suposarà la incorporació de gairebé 435 nens i nenes a P3 i de 556 alumnes a educació secundària.

El fet d'escollir l'escola on el teu fill o la teva filla haurà de socialitzar-se, de créixer i de relacionar-se durant una etapa decisiva en la seva formació com a persona, requereix d'una reflexió en el sí de les famílies que sovint no és senzilla.

Des del nostre grup no ens cansarem de posar en el lloc preeminent que mereix l'educació pública, que és l'escola inclusiva, laica, gratuïta i de qualitat, i de traslladar aquests valors a totes les escoles públiques de la nostra ciutat, des de les escoles bressol municipals, a les de primària, arribant a la secundària (de titularitat de la Generalitat).

Per sort, millor dit, per la feina, la dedicació i la implicació de la comunitat educativa a Sant Feliu, la nostra escola pública gaudeix d'una salut de ferro. Una salut de ferro no exempta d'amenaçes, però.

Davant les retallades de la Generalitat en matèria d'educació, concentrades en la pública, des de Sant Feliu, institució i ciutadania, fem front al risc del tancament de línies de P3 i així ho vam batallar l'any passat, ajuntament i famílies, quan perillava alguna línia a la nostra ciutat.

I així ho manifestem a l'acció de govern. En aquest mandat (2015-2019) invertirem més d'un milió i mig d'euros en adequació, millores i rehabilitació d'escoles públiques de primària. Tot i ser una competència de la Generalitat, no podem deixar de banda les necessitats de l'escola de tothom. D'aquesta manera, hem actuat a l'escola Gaudí, ho farem també a Salvador Espriu, i introduïrem millores als patis i a les instal·lacions de totes elles.

I també actuem completant l'oferta educativa, un exemple és el projecte "Cordes a primària" a les escoles Falguera i Gaudí, on l'Escola Municipal de Música es trasllada a les aules de sengles escoles per democratitzar encara més l'accés a la cultura a la nostra ciutat, començant des de les edats més primerenques.

Perquè és la de totes per a totes, la pública és la teva escola.



Lourdes Borrell Moreno
Presidenta del Grup Municipal del PSC



Nuestra prioridad: las personas

El programa con el que el PSC de Sant Feliu se presentó a las municipales del 2015 continúa concretándose. Este año 2017 se cambiará la tarificación social que ganará en equidad y proporcionalidad, al pasar a pagar cada ciudadano de forma progresiva según su renta y el número de miembros de su familia y no mediante tramos, como hasta ahora.

Con ello, todas las personas podrán hacer frente a las cuotas de las escuelas bressol, el comedor y la Escuela Municipal de Música y además añadimos esa forma de calcular los abonos mensuales y de temporada de la piscina del Escorxador en la temporada de verano. Para las personas que por motivos de salud quieran o tengan que hacer deporte tendrán el gimnasio del Estadio también con tarificación social. De esta forma se garantiza no sólo la igualdad de oportunidades sino que la economía no sea una barrera para el ocio, la educación o la salud.

Por fin, Sant Feliu tendrá el segundo Plan Local d'Habitatge. El primero fue con el PSC en la alcaldía de la ciudad hasta el 2011, se hicieron viviendas de protección oficial en la calle Anselm Clavé y General Manso, y también un convenio de vivienda asequible de la Obra Social la Caixa de 72 pisos de alquiler a 300 €/mes, para cinco años, en la calle dels Països Catalans.

Dada la necesidad de garantizar el derecho al acceso a la vivienda mediante el segundo Plan, y con el PSC también en el gobierno de la ciudad, se fomentará la construcción de nuevas viviendas y alquileres más asequibles, el alquiler social y la atención a las situaciones de emergencia habitacional, junto con la especial atención a las situaciones de pobreza energética.

También impulsaremos los pisos tutelados para las personas mayores, que son una prioridad para nosotros ya que son la mejor forma de garantizar la autonomía y dignidad de las personas que, por motivos de salud o por decisión personal tengan que dejar su piso, así como los pisos asistenciales para las personas con diferentes grados de discapacidad.

Para el gobierno de izquierdas y de progreso de nuestra ciudad es prioritario seguir trabajando por el bienestar de nuestros conciudadanos, la igualdad y la justicia social.



Oriol Bossa i Pradas
Portaveu del Grup Municipal d'ERC



Tot el que podríem fer

L'economia catalana millora, malgrat tot. Millora perquè aquest any el dèficit se situarà en el 0,9% del PIB, només dues dècimes per sobre del 0,7% imposat. Millora malgrat que la Generalitat encara té els mercats financers tancats i ha de recórrer al FLA per finançar-se.

Millora gràcies a dos factors, el PIB ha crescut un 3,5% i ha augmentat la recaptació.

La Generalitat ha recaptat un 10% més que el 2016, uns 19.531 milions (101,01% del previst en el pressupost). En els darrers anys s'ha optat a la imaginació per crear nous impostos. El conjunt d'impostos propis representa el 15% del total de la recaptació. La resta de la recaptació està en mans de l'Estat, que ho transfereix via bestretes.

Aquests nous impostos han permès ajustar el dèficit i s'han evitat noves retallades, per tant, molt bones notícies per al conjunt de la ciutadania.

Ara bé, si fem memòria recordarem que l'Estat va interposar recurs al Constitucional sobre aquests nous impostos. El Tribunal va anul·lar alguns d'aquests impostos, el de les nuclears o el de les begudes ensucrades, per exemple; després que el Govern espanyol creés els mateixos tributs però a tipus zero per ocupar l'espai fiscal. Aquesta operació de l'Estat ha evitat que la recaptació del Govern català hagi crescut un 8,4% més. Cal recordar que un 8,4% representa uns 17.000 milions d'euros (220 milions per dècima). Si aquests 17.000 milions d'euros, els sumem als 16.000 milions d'euros de dèficit fiscal anual, tenim que la Generalitat no disposa de 33.000 milions d'euros anuals que podria tenir perfectament. Ens imaginem tot el que podríem fer amb 33.000 milions d'euros anuals?



Raúl Alba Molina
Portaveu del Grup Municipal de C's



Somos así, y así seguiremos

Nuestros mayores nos enseñaron el valor de la palabra dada y para nosotros ésta es nuestro programa. Es nuestro contrato con aquellos que nos votaron y nuestro compromiso con nuestra ciudad. Y emana de nuestros valores y principios, que nos marcan el futuro y nos distinguen del resto de opciones políticas. La diferencia entre unos y otros.

Nacimos en los márgenes del sistema político. "Son cuatro gatos" decían. Y hemos crecido porque decimos y hacemos aquello que otros no han querido, sabido o no han tenido el valor de expresar. Hemos venido a dar voz a una mayoría social progresista, distinta y distante de la verdad oficial, aunque no tenga cabida en los medios de propaganda del régimen nacionalista.

A diferencia de otros no tenemos complejos. Nuestros padres construyeron la Cataluña actual con toneladas de ilusión y salarios irrisorios. Y porque recordamos su tesón y esfuerzo valoramos tanto su obra. ¿Y ahora los "rufianes" progre-separatistas de panza llena y vida fácil nos van a decir que todo eso no ha servido para nada? Que se vayan olvidando...

A ICV se le llena la boca de rescate social y derechos. Pero todavía es hora para que reconozcan al castellano como lengua propia de Cataluña... ni cuando la mayoría de su población la tiene como lengua de primer uso. Por eso ningún artículo de redacción de "El butlletí" se ha hecho en la primera lengua de los santfeliuenses. En esto también están de acuerdo con los separatistas.

Anteponen su interés y su ideología al bien común para que ellos y sus acólitos puedan seguir disfrutando de buenas nóminas y viviendo del presupuesto que pagamos entre todos. Y así lo hemos denunciado públicamente. Éste es un mensaje que no habían oído y que contrasta con la mansedumbre y resignación de nuestros compañeros de oposición... Por eso somos la pieza que no encaja y eso no les gusta. No lo pueden disimular.

Nos dicen que somos aficionados en política. Y es verdad porque nosotros sí tenemos un oficio o una profesión. A diferencia de ellos no dependemos de fondos públicos ni partidos políticos y por ello somos absolutamente independientes. ¿Pueden ellos decir lo mismo?

Creemos que este país y esta sociedad tienen futuro y merece la pena. Más allá de las siglas, los que así lo creamos podemos construir una alternativa sólida de progreso en torno a los derechos de los ciudadanos y la defensa de la mayoría social, más democrática, justa y equitativa.



Rosa Maria Martí Jodar
Portaveu del Grup Municipal de PDEcat



Pensar Sant Feliu

Properament l'Ajuntament de Sant Feliu presenta un procés participatiu amb la voluntat de posar a consulta pública l'ordenació de l'espai de contacte entre el Parc Natural de la Serra de Collserola i l'espai urbà de Sant Feliu. Dit d'una altra manera, se'ns convidarà els santfeliuencs i santfeliuencas a dir com volem que sigui el futur de l'àmbit del torrent del Duc, de la fàbrica Sanson i de la carretera que hi arriba. Des del nostre grup municipal assumim aquest procés com una bona notícia tan esperada com, fins a cert punt, preocupant.

La declaració el 2010 de Collserola com a parc natural ens exigeix resoldre de manera coherent l'encaix entre la nostra ciutat i aquest espai a protegir. Però aquest procés, que ha de ser una bona notícia, ve marcat per un problema de fons que arrosseguem a la major part de les decisions urbanístiques que es prenen a Sant Feliu: l'actual equip de govern treballa sense la perspectiva d'un model de ciutat. Es plantegen opcions perquè la ciutadania triï què hem de fer d'aquests espais però ho fan sense el paraigua d'un projecte global de municipi. I així, sigui quin sigui el resultat final, potser estarem limitant els nostres recursos futurs.

Per posar només algun exemple: volem ser una ciutat que superi els 50.000 habitants per beneficiar-nos dels avantatges de què disposen aquests municipis o volem evitar un creixement desmesurat? Hem pensat en la possibilitat d'explotar els nostres recursos logístics per esdevenir un pol d'atracció per a la indústria neta? Disposem d'espais per acollir els recursos comarcals, metropolitans o del país que, com a capital que som, hauríem de ser capaços d'aplegar, o seguirem perdent oportunitats com en el seu moment ens vam deixar perdre l'hospital Broggi?

Cap d'aquestes preguntes ha estat encara resposta i, tot i així, se'ns demana que decidim sobre el futur d'espais cabdals com els que ens connecten amb Collserola en un procés que esperem que sigui prou professional, adequat al marc legal i sostenible tant econòmicament com mediambientalment. Potser seria important que, abans de prendre aquesta decisió, haguéssim consensuat també quines són les nostres necessitats i quines són les nostres aspiracions per al futur. Però un cop més ens deixem emportar per la necessitat que marquen l'aquí i l'ara.

D'alguna manera aquestes són les decisions que ens reclamem que prenguem en el cas del torrent del Duc. "Decidiu ara sobre què farem d'aquests espais i demà ja veurem si hem encertat", diuen. Potser la pregunta prèvia seria: ja hem pensat què volem ser quan siguem grans?



Silvestre Gilaberte Herranz
Portaveu del Grup Municipal de Veïns per Sant Feliu



Mejorando nuestra ciudad

Veïns per Sant Feliu ha presentado 1.450 instancias con fotografía incluida en las que se recoge uno de los principales problemas de la vía pública de nuestra ciudad: desniveles en el pavimento que producen tropezones e inseguridad para las personas; imagen de suciedad y dejadez en la ciudad (indisciplina total en los excrementos de perros); deterioro general del mantenimiento y falta de control y seguimiento de las obras públicas...

Hemos mantenido reunión con el equipo de gobierno presidido por el alcalde y en próximas fechas continuaremos reuniéndonos con los grupos municipales que lo estimen conveniente. Nuestra intención es poner en común el diagnóstico de la situación concreta y decidir los planes de actuación adecuados que permitan dar solución inmediata y prioritaria a los defectos más acuciantes, a través de un gran acuerdo de ciudad en el pleno municipal.

Para Veïns per Sant Feliu solucionar los desniveles en los pavimentos de panots o baldosas por donde obligadamente caminan las personas es la primera prioridad para evitar riesgos y garantizar la seguridad de las personas, cumpliendo la legalidad municipal.

Nos preocupa la imagen degradada de nuestra ciudad en la conservación, mantenimiento, y situamos la dejadez y desinterés del Área de Territorio. Planteamos una actuación de forma urgente sobre los excrementos de los perros y el incivismo de sus dueños.

A los anteriores planes de actuación proponemos otros a medio plazo que tienen que ver con las obras de mantenimiento correctivo en aceras levantadas, alcorques, vados en pasos de cebra... y un cuarto plan, que debe suponer un debate sobre los defectos y la calidad de los procesos y procedimientos urbanísticos de las grandes obras municipales.

Mejorar nuestra ciudad es posible y necesario, la implicación y determinación para que los planes de actuación sean exitosos han de ser colectivos y comunitarios. La responsabilidad máxima está en el gobierno municipal, también en los grupos de la oposición, y por extensión, todos los ciudadanos formamos parte como copropietarios del patrimonio municipal, y por tanto, corresponsables de la conservación de la ciudad.

Veïns convoca un acto informativo-participativo el día 11 de marzo en la Sala Ibèria para debatir de forma abierta nuestras propuestas, nuestros compromisos y nuestras responsabilidades.



Elisabet Ortega Robles
Portaveu del Grup Municipal del PP



Trabajando para todos

Desde que soy concejal he aprendido varias cosas sobre cómo se trabaja desde la administración pública y la respuesta es lentamente. A todos nos gustaría que los proyectos, obras y remodelaciones que se anuncian a bombo y platillo se hicieran en pocos meses, pero lamentablemente vemos como las actuaciones se demoran en el tiempo durante años. Y esta es la situación en la que nos encontramos con la creación de un parque público de viviendas para dotar a nuestra ciudad de pisos de alquiler social y asequible. Llevamos más de un año trabajando en ello y aún queda bastante hasta que veamos el proyecto finalizado.

Desde el Partido Popular atendemos a las personas que vienen a pedirnos ayuda y cuando te involucras en sus problemas e intentas encontrar salidas a estas situaciones te das cuenta que la primera necesidad de quien se encuentra en situaciones de vulnerabilidad es pagar por una vivienda según su capacidad económica. Hasta ahora estas personas se veían obligadas a irse fuera de Sant Feliu porque aún después de 40 años de ayuntamientos de izquierdas en nuestra ciudad no tenemos un parque de vivienda pública destinada al alquiler social.

Cada pocos meses aparece en el pleno municipal algún punto referente a este tema y poco a poco se van cumpliendo los plazos y trámites para que en un futuro podamos atender a las personas que más lo necesitan.

Pero no nos queremos quedar ahí, tenemos que hablar de pisos para personas de la tercera edad, pisos tutelados para personas con discapacidades, pisos para que los jóvenes se puedan quedar en nuestra ciudad... Aún quedan necesidades que cubrir y queremos seguir trabajando para que todos encuentren su sitio en Sant Feliu.

Desembre 2016

Moció d'ERC d'impuls a les polítiques de sensibilització per desmuntar rumors enfront la diversitat i en pro de la convivència. Aprovada amb l'abstenció del PP.

Aportació econòmica de l'any 2016 a l'Associació Pacte Industrial de la Regió Metropolitana de Barcelona. Unanimitat.

Tarifes i abonaments del Complex Municipal de Piscines i calendari 2017 de la instal·lació. Aprovades amb l'abstenció de C's.

Contracte 2016-2019 amb l'Institut Català de les Dones. Unanimitat.

Bases per a la concessió de subvencions. Unanimitat.

Ajuda a l'Associació Iniciativa Pro Infància (IPI) per dotar d'equipament sanitari la maternitat de Woldiya (Etiòpia). Unanimitat.

Subvenció a la Casa del Tercer Mundo (Dritte Welt Hause). Aprovada amb el vot en contra de VSF i l'abstenció de C's.

Pròrroga del Pla Local de Joventut. Aprovada amb els vots d'ICV-EUiA, PSC, C's, PP, VSF i el regidor no adscrit; abstenció d'ERC i CDC.

Moció del PSC i de CDC per pal·liar els efectes i eradicar la pobresa energètica. Unanimitat.

Moció per fer un conveni amb la Fundació Utopia i donar suport econòmic a un documental sobre el moviment obrer dels anys 70. Aprovada amb el vot en contra del PP.

Gener 2017

Moció de designació com a vocal del Consell Escolar Municipal al regidor de C's. Unanimitat.

Moció de C's sobre la selecció d'una persona a un lloc de treball de l'Ajuntament. Rebutjada amb els vots en contra de VSF en els punts 2, 3 i 4, CDC, ERC, PSC i ICV-EUiA, les abstencions de PP i el regidor no adscrit Luis Serrano. Vot favorable de VSF en el punt 1 del text.

Aprovació definitiva de l'Ordenança de Transparència i Administració Electrònica. Unanimitat.

Conveni per cooperar amb la Generalitat en la gestió dels serveis educatius al municipi. Unanimitat.

Modificació puntual del Pla General Metropolità (PGM) per crear habitatge social als carrers d'El Pla i d'Anselm Clavé. Aprovada amb el vot en contra de C's.

Modificació del PGM i aprovació inicial del procés de participació sobre el model de creixement de la zona del Torrent del Duc. Aprovada amb els vots a favor d'ICV-EUiA, PSC, CDC, PP i VSF, l'abstenció de C's, i els vots en contra d'ERC i del regidor no adscrit.

Adhesió a la campanya 'Casa nostra és casa vostra' de suport a l'acollida de població refugiada a Europa. Unanimitat.

Suport al Pacte nacional per a una societat digital a Catalunya. Unanimitat.

Moció del PSC per recuperar places residencials per a la gent gran i centres de dia. Unanimitat.

Moció d'ERC, ICV-EUiA, PSC, C's, CDC i PP contra la discriminació a les persones amb discapacitat sensorial en l'acte de contraure matrimoni. Unanimitat.

Associació de Veïns Roses de Llobregat

De la fusió de l'Associació de Veïns Can Nadal, constituïda l'any 1972, la més antiga de les associacions de veïns d'aquesta ciutat, amb l'Associació de Veïns Rosas-Castellbell, també constituïda a la fi dels anys 70, es va crear l'Associació de Veïns Roses de Llobregat el gener de l'any 2013. Els seus objectius són defensar els interessos i drets de tots els ciutadans; desenvolupar activitats encaminades a millorar de la ciutat; oferir una sèrie d'activitats i campanyes dirigides a tots els ciutadans per millorar la qualitat de la ciutat; col·laborar amb la resta d'associacions i entitats que formen part del teixit associatiu de la ciutat i amb l'Ajuntament en benefici de tots els ciutadans de Sant Feliu.

📍 Centre Cívic Roses - C/ Verges del Pilar, 30
🕒 Horari: dilluns, dimarts i dimecres, de 18 a 20 h
☎ 93 632 67 74
✉ avvrosaslllobregat@gmail.com
🌐 <http://rosaslllobregat.blogspot.com.es/>
📧 @roseslllobregat

Associació de Veïns Falguera

L'Associació de Veïns Falguera va néixer l'any 1976 amb l'objectiu de realitzar activitats per millorar la qualitat del barri i la convivència entre els veïns i veïnes. L'AVV promou dinàmiques participatives amb l'organització de diferents activitats com la Festa de Barri, que permet fomentar la participació dels veïnats, l'intercanvi cultural i la relació entre les diferents entitats de la zona, així com fer gaudir la ciutadania i millorar la cohesió del barri. També participa en altres activitats lúdiques i culturals de la ciutat com la Castanyada amb l'objectiu de mantenir les tradicions populars. A més, l'AVV fa el seguiment de les obres que afecten el barri (darrerament de reforma de la plaça Rafael Alberti) i actua com a facilitadora entre els veïns i l'administració.

📍 Pl. Rafael Alberti s/n
☎ Tel: 626 500 127
✉ mail: avvfallguera@gmail.com



En marxa la primera fotolinera per carregar vehicles elèctrics

Sant Feliu és el primer municipi del Baix Llobregat que disposa d'una fotolinera laboral, instal·lació que permet la recàrrega gratuïta i simultània de dos vehicles elèctrics purs. La fotolinera es troba a l'aparcament del Casal de la Gent Gran i s'ha posat en marxa al mes de març com a prova pilot.

La instal·lació, desenvolupada amb el suport de l'Àrea Metropolitana de Barcelona (AMB), es considera una fotolinera laboral o de *park&ride*, ja que està concebuda per donar servei a la gent que va a treballar amb transport públic, i aprofita per carregar el seu vehicle mentre està a la feina. Segons l'alcalde, Jordi San José, la voluntat de l'Ajuntament és promoure les energies renovables i avançar cap a una ciutat més sostenible, per això "properament a Sant Feliu hi haurà tres punts més de recàrrega elèctrica, un al polígon del Pla, i els altres dos, distribuïts pel municipi".

La fotolinera capta l'energia solar a través de panells fotovoltaics i l'energia que diàriament no es fa servir per a la càrrega de vehicles es destinarà a proveir el Casal Municipal de la Gent Gran.

Per poder utilitzar la fotolinera cal disposar d'una targeta personalitzada, que es pot sol·licitar a l'Oficina d'Atenció Ciutadana de l'Ajuntament.

Tens fotografies de com era Sant Feliu entre 1960 i 1980?

Des de l'Ajuntament de Sant Feliu preparem una exposició amb motiu dels 40 anys del moviment veïnal, i necessitem imatges que mostrin l'evolució de la vida als barris.

Si en teniu, contacteu amb l'Arxiu Comarcal del Baix Llobregat abans del 31 de març de 2017. Les fotos seran retornades.

Arxiu Comarcal del Baix Llobregat
Tel. 93 666 67 03
acbaixlllobregat.cultura@gencat.cat

Ángel Luis Sánchez | Presidente de Creu Roja Sant Feliu

"Sin voluntarios, la Creu Roja no existe"



Tenía tan solo 15 años cuando Ángel Luis Sánchez se presentó en la Creu Roja de Sant Feliu junto a unos amigos para hacerse voluntario. Desde entonces se ha mantenido unido a esta institución sin ánimo de lucro, donde acumula responsabilidades. Y es que Ángel es desde 2005 presidente de la asamblea local de Creu Roja en Sant Feliu. Además, desde hace cuatro años es presidente de las sedes de Esplugues y Sant Just, y está en el comité provincial de Barcelona y en el comité autonómico de Creu Roja. En paralelo, trabaja en una empresa, porque en Creu Roja, a pesar de su intensa dedicación, siempre ha sido voluntario. Apenas le queda tiempo libre, pero no se lamenta, porque sigue estando igual de motivado que el primer día.

La Creu Roja de Sant Feliu acaba de inaugurar local, ¿un gran cambio?

Es un cambio de 360 grados, llevamos desde el año 1975 cambiando de dependencias, y ahora, gracias al Ayuntamiento, estamos definitivamente ubicados en estas nuevas oficinas en el recinto de la piscina de l'Escorxador. Al principio, en 1918, la Creu Roja estaba en la entrada del Ayuntamiento. Después pasamos a la calle de Pi i Margall, y la última ubicación fue en una caseta en las instalaciones de la piscina de l'Escorxador. Ahora seguimos en la piscina pero con unas oficinas que nos permitirán atender mejor a las personas de la ciudad. Además, la nueva sede está adaptada a las personas con discapacidad.

¿Cómo son las instalaciones?

Hay una sala de curas más grande que la que teníamos antes, tres despachos desde los que atender a las personas, un espacio para los servicios preventivos donde está la ambulancia, y un aula de formación.

¿Cuáles son los servicios que Creu Roja realiza en la ciudad?

Junto con los Servicios Sociales municipales llevamos diversos servicios relacionados con temas de infancia, gente mayor, el banco de alimentos, así como ayudas técnicas, servicios preventivos, y además, en verano, la atención en la piscina de l'Escorxador.

Desde Creu Roja también se trabaja desde hace años en la ayuda a las personas refugiadas. ¿Cómo se gestiona este tema?

Sant Feliu es una de las primeras ciudades de Catalunya que ha tenido pisos de refugiados. Y no estamos hablando de ayer o de antes de ayer, sino de hace más de ocho años. Siempre hemos tenido 3 pisos de

refugiados, y en cada piso se acoge a 6 personas. Lo cierto es que Sant Feliu es una ciudad pionera en el tema de refugiados.

¿Qué tipo de atención prestáis a las personas refugiadas?

En primer lugar, se las acoge. Unos monitores, junto con el voluntariado de Creu Roja, están de lunes a viernes con estas personas para enseñarles el funcionamiento de la ciudad y el territorio donde ahora van a vivir. Se les explica cómo funciona el transporte, y a través de los Servicios Sociales, se intenta que aprendan castellano y catalán. En definitiva, se les enseña a empezar una nueva vida. A veces es bastante complicado porque sólo hablan el dialecto de su pueblo, ni siquiera el idioma de su país de origen. También hay psicólogos que les atienden porque suelen venir con bastantes problemas.

¿Cómo os estáis preparando para dar respuesta en caso de que se abran las fronteras?

Desde el Consell Solidari de Sant Feliu, del que formamos parte el Ayuntamiento y diversas entidades y ONG como Creu Roja, se está haciendo una lista de la gente que quiere colaborar, y en función de sus habilidades, se les atribuye una manera de ayudar, ya sea como intermediarios si conocen otras lenguas, o si son maestros para enseñar a leer o escribir, o para tareas de acompañamiento. Hay mucha actividad para hacer.

Se han impulsado campañas independientes de recogida de ropa o comida para las personas refugiadas. ¿Qué decis a quienes quieren ayudar?

No es cuestión de que la gente se ponga por su cuenta a hacer campañas para los refugiados, como

ha pasado, porque después llegan con un camión de alimentos y no sabemos cómo mandarlos. La logística es muy importante, antes de hacer cualquier cosa hay que saber cómo se va a gestionar. Las campañas de recogida de alimentos o de ropa para las personas refugiadas que hacemos ahora son para los refugiados que tenemos en la ciudad.

¿Qué otras acciones lleva a cabo Creu Roja?

Cada año por Navidad hacemos la campaña de recogida de juguetes, y durante el año hacemos campañas de recogida de alimentos. Ahora también estamos haciendo una campaña de sensibilización del tema refugiados.

¿Qué valoración hace de la trayectoria de la entidad?

Muy positiva, desde que se fundó la Creu Roja hace más de 150 años, el objetivo principal era el tema sanitario, y desde entonces ha ido evolucionando más hacia el ámbito social. La atención a la infancia es un tema muy importante, y a través de nuestras campañas buscamos que ningún niño se quede sin al menos una comida al día. En paralelo, desde Creu Roja nunca hemos dejado de atender emergencias y hacer socorros.

¿Se necesitan voluntarios en Sant Feliu?

Pues sí, ahora mismo aquí somos unas 40 personas voluntarias pero realmente nos hacen falta más. Un voluntario puede ser tanto una persona de 70 años como una de 17 años. Para poder hacer proyectos, se necesita gente. Sin voluntarios, la Creu Roja no existe.

"Sant Feliu es una ciudad pionera en el tema de refugiados"

SI VOLS VENDRE AL 2017
**FES-HO PER MÉS
I MILLOR**

**QUALI
LLAR**
La immobiliària de qualitat



Saps de qui són aquestes cares? Saps el que representen? Saps perquè estan tant contents? Són alguns dels propietaris que van confiar en nosaltres al 2016 per vendre la seva vivenda. I estan feliços! Perquè la van vendre abans del que pensaven, per més del que esperaven i sense sobresalts. Si al 2017 vols vendre casa teva abans, per més i millor...

Confia en autèntics professionals, amb anys d'experiència i experts en la zona.

Carrer de Girona, 29 • 08980 Sant Feliu de Llobregat

Tel.: 93 018 16 01

www.qualillar.com



**Construccions
Bernal Cambon**

“Ens encarreguem de tot”

Des de l'assessorament professional, els treballs de paleta, fontaneria, fusteria, electricitat, ... permisos d'obres i tràmits. Un especialista per cada necessitat. Qualitat i experiència. Solucions clau en mà.

Vine a veure'ns!



- Tot tipus de reformes (banys, cuines,...)
- Instal·lació d'aire condicionat i calefacció
- Instal·lació de llum i gas
- Fals sostres de pladur
- Pintura
- Fusteria de fusta i d'alumini
- Obra nova

www.construccionsbernal.cat
construccionsbernal@gmail.com

C/ Laureà Miró, 253 (local)
08980 Sant Feliu de Llobregat
Tel. 93 685 59 14