



## Sant Feliu, a punt per gaudir de les roses i de la Fira



**Obert el termini perquè empreses i persones emprenedores sol·licitin ajuts al 2015**

Pàg. 6

**Vuit candidatures es presenten a les eleccions municipals del 24 de maig**

Pàg. 8

**En el 2014 es van reduir els accidents de trànsit a la ciutat, tendència que es repeteix des del 2005**

Pàg. 9

## Ràdio Sant Feliu (105.3 FM)

- **Hora punta.** De dilluns a divendres, de 9 a 10 h
- **El Mirall.** De dilluns a divendres, de 10 a 13 h
- **Informatiu.** De dilluns a divendres, a les 13 i a les 20 h
- **El último de la noche.** De dilluns a divendres, de 22 a 24 h
- **Àrea de joc.** Els dilluns, de 20.30 a 22 h
- **Passada en profunditat** (l'actualitat esportiva de Sant Feliu, el més destacat del futbol internacional i tot sobre els videojocs esportius, amb la millor música). Els dimecres, de 21 a 22 h
- **Musique** (bandes sonores de cine). Els dijous, de 21 a 22 h
- **Más allá de la historia** (la cara més oculta de la història, amb enigmes, llegendes i misteris). Els dijous, de 00 a 01.30 h
- **Passat simple** (els fets més importants al món i a Sant Feliu d'un any en concret de la història). Els divendres, de 21 a 22 h

[www.santfeliu.cat/radio](http://www.santfeliu.cat/radio)

## Sabies que...



### Les roses, símbol de la ciutat

L'Exposició de Roses de Sant Feliu ha viscut moments d'esplendor i altres de letargia al llarg de la seva història. Sens dubte, les primeres edicions van ser el preludi d'una tradició que ha arrelat amb força a casa nostra, la 'Ciutat de les Roses'.



► Exposició de roses de l'any 1935 a la torre Nadal, on actualment hi ha l'escola Nadal. La mostra es va fer coincidir amb la promoció de la venda de terrenys del clos de Can Nadal, llavors recentment adquirit per l'Ajuntament. Joan Ros i Sabaté, fundador de l'entitat Amics de les Roses, de Barcelona, va fer el discurs d'obertura. Fotògraf: Desconegut



► 1a Exposició Nacional de Roses (1957) al Casino Santfeliuenc. Fotògraf: Joaquim Ferrer Fité

Les dues imatges han estat cedides per l'Arxiu Comarcal del Baix Llobregat. Fons de l'Ajuntament de Sant Feliu de Llobregat.

# El reportatge

## Roses, art i comerç, protagonistes de les Festes de Primavera

**Els dies 8, 9 i 10 de maig la ciutat acull la 57a Exposició Nacional de Roses i la 36a Fira Comercial i Industrial del Baix Llobregat**

Al llarg del cap de setmana Sant Feliu serà un gran escenari d'activitats culturals, esportives i de lleure. Enguany el pregó que donarà el tret de sortida de les festes anirà a càrrec del cantautor santfeliuenc Ramon Mirabet.



### Les roses i l'art, motius centrals de l'Exposició Nacional de Roses 2015

Un any més, l'Exposició Nacional de Roses sorprendrà el públic per la seva originalitat i color. I aquest any ho farà a través de l'art, ja que els muntatges i la decoració floral que vestirà l'Exposició giraran al voltant de les arts plàstiques. Així, els diferents espais de la mostra repartits entre les estances interiors i els jardins del Palau Falguera esdevindran veritables obres d'art, on la rosa compartirà protagonisme amb diferents disciplines artístiques com la pintura, l'escultura o el dibuix, entre altres. En el recorregut s'exposaran els treballs d'artistes locals com David Agredano, Adrià Arribas, M. Antònia Hernández, Luisa Gámez, Rafael Plaza, Àngel Campiña, Jaume Amigó i el col·lectiu Kaligràfics.

L'Exposició, organitzada per l'Ajuntament amb la participació de l'Associació Amics de les Roses, permetrà veure i olorar més de 10.000 roses (entre roses d'hivernacle, roses de jardí i rosers en flor) de més de 200 varietats diferents.

#### L'art floral, a l'abast del públic

En el marc de l'Exposició Nacional de Roses s'organitzen conferències i demostracions d'art floral i s'hi exposen ikebans com a mostra d'art floral japonès. A més, se celebren diversos concursos de roses on hi participen tant professionals com amateurs. En els concursos es triarà la millor rosa (guardonada amb el Premi d'honor Pere Dot), la rosa més perfumada, les millors roses en miniatura o els rosers més bells de la varietat *Polyantha*. També s'organitza

un concurs infantil de roses, obert a la participació dels infants de fins a 14 anys.

Alhora, es faran visites guiades al Roserar de Dot i de Camprubí. Per facilitar l'arribada fins al parc hi haurà un trenet que sortirà cada mitja hora des de l'entrada de l'Exposició de Roses.

#### Plats a la carta amb 'La Cuina de les Roses'

Durant el cap de setmana prop d'una desena de restaurants i pastisseries locals oferiran en els seus menús els plats que van presentar en les Jornades gastronòmiques 'La Cuina de les Roses' celebrades a l'abril. Es tracta de l'únic certamen gastronòmic on les roses són les protagonistes de totes les receptes de cuina ([www.lacuinadelesroses.cat](http://www.lacuinadelesroses.cat)).



► El cantautor santfeliuenc, Ramon Mirabet farà enguany el pregó de la Rosa a l'Auditori del Palau Falguera.

PLANXA PINTURA MECÀNICA

Tallers colbo CertifiedFirst

**colbo**

93 666 81 64

**ELECTRÒNICA ALBERT** FerSay Hogan

C/ Estelí, 13, local 6 (Mas Lluí)  
08980 Sant Feliu de Llobregat  
Tel. 93 348 24 04

- Instal·lació i reparació d'antenes TDT i satèl·lit
- Telecomunicacions i broadcast
- Reparació de petit electrodomèstic
- Venda d'accessoris per a radioaficionats, telefonia i antenes

**Fersay Hogan:** accessoris i recanvis per a electrònica i electrodomèstics de totes les marques. Venda de petit electrodomèstic.

[www.tiendasfersay.com](http://www.tiendasfersay.com)

**Edita:** Ajuntament de Sant Feliu de Llobregat. Departament de Comunicació. **Redacció, distribució i publicitat:** plaça de la Vila, 1. 08980 Sant Feliu de Llobregat. Tel. 93 685 80 00. **Coordinació:** Departament de Comunicació. Redacció: Ruth Tormo, Marta Saurina. **Fotografies:** Paco Fera i Departament de Comunicació. **Adreça electrònica:** comunicacio@santfeliu.cat. **Web:** <http://www.santfeliu.cat>. **Disseny:** Opac, taller creatiu. **Revisió lingüística:** Servei Local de Català. **Impressió:** Gràfiques Fersosa. **Edició:** 19.000 exemplars. Impres en paper ecològic, lliure de clor. Dipòsit legal: B-4219/60. **Cost del Butlletí:** 4.950,72 €. **Ingressos publicitaris:** 2.942,88 €.



## La Fira, gran aparador comercial de la comarca

La 36a Fira Comercial i Industrial del Baix Llobregat, aparador del comerç i del teixit associatiu local, omplirà els principals carrers del centre de la ciutat de parades i estands. En aquesta edició hi seran presents més de 150 expositors. El recinte firal serà el mateix de l'any passat i ocuparà un tram del carrer de Laureà Miró per enfortir el vincle de la Fira Comercial amb l'Exposició Nacional de Roses.

### El teu comerç està de moda

Durant la Fira, el Consorci de Comerç donarà a conèixer la campanya "El teu comerç està de moda" a l'estand que estarà situat a la plaça de la Vila, on hi haurà un *photocall*

dels comerciants de DeBotigues. També hi haurà activitats d'animació per compartir la campanya amb la gent del carrer, amb la col·laboració de la Casa d'Oficis d'Animadors Socioculturals.

### Torna la desfilada Fem Moda

Aquest any tindrà lloc una nova edició de la desfilada 'Fem Moda Sant Feliu', organitzada pel Consorci de Comerç i Blackout Produccions amb la participació i implicació d'una dotzena de comerços locals que mostraran les seves col·leccions de roba, sabateria i complements a través d'una desfilada de moda amb models professionals. Serà tot un espectacle de moda i bellesa, amb música en directe, del que es podrà gaudir el dissabte 9 de maig, a la Sala Ibèria, a les 21 h. La desfilada també es podrà seguir en directe per pantalla de televisió des de la plaça de la Vila.



### Música al carrer

Els alumnes de l'Escola Municipal de Música participaran activament en les Festes i oferiran actuacions al carrer durant els tres dies. Les actuacions tindran lloc a l'estand situat al c/ Laureà Miró/Pou de Sant Pere i en els punts de color blau que hi haurà marcats al terra a la pl. Vila i a Laureà Miró, tocant els carrers Joan Batllori i Batista.

### La Fira verda, a favor de la sostenibilitat ambiental

El recinte firal tindrà un estand al carrer Vidal i Ribas des del qual s'informarà la ciutadania sobre diferents iniciatives per contribuir a la cura del medi ambient. Així, es donaran a conèixer bones pràctiques en reciclatge i estalvi energètic impulsades tant en els àmbits públic, privat i el món associatiu. Alhora es faran tallers sostenibles i es muntarà un Mercat de Pagès al passeig Nadal on es podran adquirir productes de proximitat i ecològics.

### Firaesport i Firajoc

Infants i joves podran gaudir un any més de les activitats del Firajoc, al parc Nadal, i del Firaesport, al col·legi Verge de la Salut.



### Degustació de productes a El Tast

Com ja és habitual, el passeig Bertrand es destina a l'alimentació i degustació de productes. L'espai El Tast, gestionat per l'entitat Posa-me'n un, amplia la Mostra de vins, caves i gastronomia que s'instal·la un any més a l'aparcament del Casal de la Gent Gran, on es podrà menjar i beure, tot gaudint d'actuacions musicals en directe.

### Concurs de fotografia

Enguany la festa estrena un concurs de fotografia a Instagram obert a la participació de tothom. Les millors imatges que es pengin en aquesta xarxa social amb les etiquetes #santfeliuconcoursexpresos o #santfeliuconcurscolles podran guanyar una reproducció d'una aquarel·la del pintor Rafael Plaza o una figureta de les colles.

### Activitats per a tots els públics

En el marc de les Festes de Primavera s'organitzen també tot un seguit d'activitats culturals i de lleure, com cercaviles de gegants i capgrossos, sardanes, castellers, correfoc, música i teatre. Un altre dels plats forts serà la Mostra d'Activitats i Folklore Tradicional i Popular, que tindrà lloc a la plaça de l'Estació, i el Festival Buti+Farra+Sound, que portarà actuacions en directe a la plaça de Lluís Companys.



Consulteu el programa a [www.santfeliu.cat/festesdeprimavera](http://www.santfeliu.cat/festesdeprimavera)

## Digues la teva...



**Kiko Garcia Peñalver**  
Associació Amics de les Roses de Sant Feliu

"Des de l'Associació Amics de les Roses durant tot l'any treballam per fomentar l'emblema de la nostra ciutat, la rosa, a través de diverses propostes. Una de les activitats més importants que organitzem és el muntatge de l'Exposició Nacional de Roses al Palau Falguera. Dins el marc de l'exposició, a part del concurs de roses, es realitzen muntatges amb roses relacionats amb un tema monogràfic. També es munta una exposició d'Ikebanes, entre altres activitats relacionades amb les roses".



**Gemma Pahissa Meca**  
Directora d'Espai Corissa, Centre de Suport Educatiu

"Valoro molt positivament que es dediquin esforços a crear espais com la Fira, així com proporcionar ajuts al comerç local per poder-hi participar. És una oportunitat per conèixer, intercanviar, opinar i interessar-se per tota mena d'iniciatives i activitats que hi ha a la ciutat. En el cas del nostre centre, la Fira és el primer espai amb què comptem per donar-nos a conèixer de manera directa i fer saber a la gent quins són els nostres serveis, que van adreçats a infants i joves, especialment".



**Isaac Fulquet Santacreu**  
Director General del Club Natació Sant Feliu

"Des de l'any de posada en funcionament del Complex Municipal de Piscines, aquest sempre ha participat en les Festes de Primavera de forma activa. Creiem que és una gran oportunitat per mostrar a la ciutat les activitats que es realitzen i fer participar a tots els ciutadans i ciutadanes, tant si són activitats internes a les instal·lacions del Complex com si són a l'aire lliure".

## L'Ajuntament, premi CNIS 2015 a la millor innovació normativa



▶ El premi el va recollir el regidor de Noves Tecnologies, Manel Carrion.

L'Ajuntament ha estat guardonat amb el premi a la millor innovació normativa en el V Congrés Nacional d'Innovació i Serveis Públics (CNIS) pel projecte "Adequació de la normativa local a l'administració del segle XXI". L'acte de lliurament dels V Premis CNIS va tenir lloc el 21 d'abril a l'Auditori de la Fàbrica Nacional de Moneda y Timbre, a Madrid, en el marc del Congrés que es va celebrar els dies 20 i 21 d'abril. En aquesta cinquena edició s'han presentat 68 candidatures de 44 institucions diferents, la qual cosa ha generat un alt grau de competència i atorga especial valor al guardó que el Comitè de valoració ha assignat a l'Ajuntament de Sant Feliu.

El V Congrés CNIS constitueix la principal trobada en l'àmbit nacional sobre administració electrònica i reuneix els representants de les diferents administracions públiques, les principals empreses del sector i molts experts relacionats amb la matèria.

## Ajuts socials per al pagament de l'Impost de Béns Immobles

Un any més, l'Ajuntament ofereix ajudes econòmiques en el pagament de l'Impost de Béns Immobles (IBI) per un import del 10% del total del rebut. Són ajudes adreçades exclusivament a les persones empadronades al municipi que no disposin de cap altre habitatge i a les persones titulars d'un contracte de lloguer, les quals tinguin repercutit l'IBI en el rebut. Per acollir-se a les ajudes, els ingressos

de les persones sol·licitants han de ser iguals o inferiors a l'Indicador de Renda de Sufficiència de Catalunya (IRSC). El termini per presentar les sol·licituds acaba el 31 d'octubre de 2015.

Les sol·licituds es poden fer a l'Oficina d'Atenció Ciutadana (pl. Vila, 1 - 93 685 80 01), de dilluns a divendres, de 8 a 20 h.



**Instal·ladors autoritzats  
Reparacions d'electrodomèstics**

Aquest mes **10% dpte.** en la instal·lació de l'aire condicionat

C/ Joaquim Monmany, 11 bx 3a  
Sant Feliu de Llobregat · Tel. **936 662 566**  
reyre.serviciotecnico@gmail.com



DESCOMPTA  
**10%**  
PER A COL·LECTIUS

T. 93 666 91 29  
WWW.CLINICADENTALBASIS.COM  
MARQUÈS DE MONESTROL, 29 BAIXOS  
SANT FELIU DE LLOBREGAT

**ELS COL·LECTIUS SÓN ELS SEGÜENTS:**

- FUNCIONARIS
- PENSIONISTES
- FAMÍLIA NOMBROSA
- CARNET JOVE
- SOCIS COMPLEX MUNICIPAL PISCINES
- AFILIATS U.G.T.
- AFILIATS COMISSIONS OBRERES

VISITA LA NOSTRA CLÍNICA. TOTALMENT REFORMADA!



**Assessoria Fiscal-Laboral**  
**Miquel Farrés i Narro**



Asociación Profesional de Expertos Contables y Tributarios de España



Federació d'Associacions Professionals d'Assessors Fiscals de Catalunya

C/ Falguera, 37-39, 1er A, despatx 4  
08980 St. Feliu de Llob. (Barcelona)  
Telèfon: 93 685 05 70 Fax: 93 632 70 51  
e-mail: miquel@asfarrés.e.telefonica.net

## Es convoquen els ajuts per a empreses i persones emprenedores

L'Ajuntament ha obert el termini perquè les persones en situació d'atur que s'estableixin com a autònomes i les empreses locals que contractin persones aturades de la ciutat puguin sol·licitar ajudes econòmiques per al foment de l'ocupació. Les subvencions es podran demanar fins al 30 de novembre de 2015.

Les microempreses i pimes locals de menys de 250 treballadors que contractin durant sis mesos persones en situació d'atur de la ciutat podran rebre ajuts econòmics per un màxim de 3.000 euros, en el cas de les contractacions per jornada completa, més 1.500 euros addicionals per a contractes d'un any o períodes superiors.

D'altra banda, s'ofereixen ajuts a les persones emprenedores en situació d'atur que es constitueixin en treballadores



autònomes per a la posada en marxa d'una activitat empresarial al municipi. L'ajut màxim que s'atorgarà serà de 2.000 euros per a cada persona emprenedora que s'hagi donat d'alta com a autònoma a partir de l'1 de desembre de 2014.

Les sol·licituds s'han de fer a [www.santfeliu.cat/seuelectronica](http://www.santfeliu.cat/seuelectronica)

## Cursos de mecànica, hoteleria i comerç per a joves aturats que vulguin millorar la formació

Del 19 al 29 de maig resta obert el període de preinscripció als programes de formació i inserció en la modalitat del Pla de transició al treball organitzats pel Departament d'Ensenyament de la Generalitat i la Diputació de Barcelona, en col·laboració amb l'Ajuntament de Sant Feliu, que s'impartiran a les instal·lacions de l'Aula Sant Feliu.

En concret, per al curs 2015-2016 s'oferiran 49 places en tres especialitats que són: auxiliar de fabricació mecànica i d'ajust i soldadura; d'auxiliar d'hoteleria i d'auxiliar de comerç i atenció al públic.

Els PFI-Pla de transició al treball s'adreça a joves d'entre 16 i 21 anys que no estan treballant i que no han obtingut el graduat en educació secundària obligatòria o equivalent a efectes acadèmics.

Els cursos, que tenen una durada d'un curs escolar, s'imparteixen a les instal·lacions de l'Aula Sant Feliu.

**Més informació:**  
Aula Sant Feliu (ctra. Sànsion, 74): de dilluns a divendres, de 8.30 a 13 h i de 17 a 19 h. Telèfon: 93 685 08 98.



## Municipals 2015: es presenten vuit candidatures

Un total de vuit candidatures es presenten a les eleccions municipals del 24 de maig a Sant Feliu. Els partits que aspiren a entrar en el Govern local són ICV-EUiA, PSC, CiU, PP, ERC, Ciutadans, Junts per Sant Feliu i Veïns per Sant Feliu. Estan cridats a les urnes 33.035 veïns i veïnes que podran exercir el dret a vot en 24 col·legis electorals que obriran les portes de 9 del matí a 8 de la tarda.

La campanya electoral comença el 8 de maig amb la tradicional enganxada de cartells nocturna i acaba el 22 de maig. El dissabte 23 serà la jornada de reflexió. Fins al 14 de maig es pot demanar el vot per correu.

### Seguiment dels resultats en temps real

Durant la jornada electoral es podrà fer el seguiment de la participació (14 h, 18 h i 20 h) i dels resultats finals de les eleccions a través del web municipal, a [www.santfeliu.cat/eleccions](http://www.santfeliu.cat/eleccions), així com a les xarxes socials municipals. En aquesta mateixa pàgina es pot fer la consulta del col·legi electoral on s'ha de votar i localitzar la seva ubicació, així com del cens electoral. A més, a la façana de l'Ajuntament s'instal·larà una pantalla des d'on es podrà fer el seguiment dels resultats.

Qualsevol persona que tingui dubtes o problemes durant el dia de les eleccions es podrà adreçar a l'Ajuntament.

### Programació especial a Ràdio Sant Feliu

Ràdio Sant Feliu (105.3) emetrà un programa especial de les eleccions el mateix diumenge, de 20 a 23 h, amb tota la informació dels resultats i connexions amb les seues electorals dels diferents partits i tertúlies.



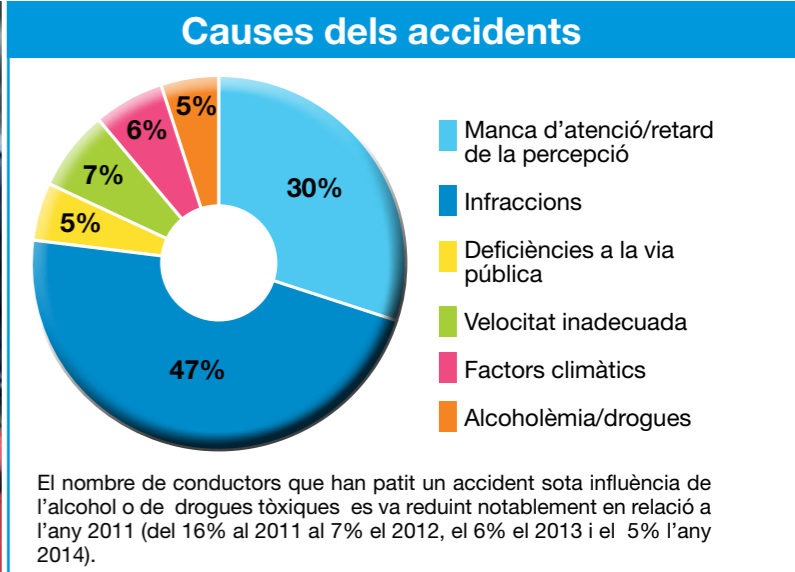
# Nadal

ASSESSORIA IMMOBILIÀRIA

¿Y si das un gran paso?  
¿Y si te independizas?  
¿Y si lo vendes?  
¿Y si te ayudamos?

C/ Joan Batllori, 2, 1-2 · Tel. 93 685 50 00 · [www.fincasnadal.com](http://www.fincasnadal.com)

## El 2014 es redueixen els accidents de trànsit a la ciutat



Segons les dades de l'informe de seguretat vial i ciutadana del 2014 a Sant Feliu, els accidents de trànsit al 2014 es van reduir respecte de l'any anterior, de 137 a 134. Així doncs, el 2014 és el segon any amb menys accidents a la ciutat en els últims 13 anys. La tendència a la baixa de l'accidentalitat és una constant a Sant Feliu des de l'any 2005 quan es van registrar 222 accidents, és a dir, gairebé un 40% més que els comptabilitzats al 2014. A més, en comparació amb altres municipis de l'entorn, a Sant Feliu la mitjana d'accidents per cada 1.000 habitants és d'un 3,1, mentre que la mitjana comparant les xifres amb 10 municipis de l'entorn se situa en 6,1.

La tipologia d'accidents també ha experimentat canvis al 2014, ja que les

investides de vehicles són els accidents més habituals, sobretot en les cruïlles, i gairebé sempre van associades a una infracció a la normativa del trànsit. Les segueixen l'encalç, molt associat a no respectar la distància de seguretat en les línies de detenció, i els fregaments, relacionats amb la manca d'atenció dels conductors. En aquest sentit i, per tal de continuar incidint en la reducció de la sinistralitat viària, l'Ajuntament està treballant en un pla per conscienciar els conductors sobre la importància de l'atenció al volant i els perills de les distraccions. Alhora, se seguiran potenciant els controls d'alcoholèmia i drogues, que el 2014 van motivar 59 denúncies, 21 d'elles penals.

Pel que fa a les causes dels accidents, les més habituals són les infracciions al

codi de circulació (47%), seguida de la manca d'atenció (un 30%). A més distància trobem la resta de causes de sinistralitat, com les deficiències a la via pública (5%), la velocitat inadecuada (7%) o els factors climàtics (6%). El nombre de conductors que van patir un accident sota la influència de l'alcohol o de les drogues (un 5% el 2014) es redueix força respecte dels darrers anys.

Pel que fa a la seguretat ciutadana, el 2014 es van reduir les infracciions penals prop d'un 5%, passant de 1.531 a 1.457. Pel que fa als delictes contra el patrimoni, els més habituals són els furt, seguits dels robatoris amb força a l'interior del vehicle i al domicili. També han baixat els robatoris amb violència i intimidació a la ciutat (un 31,5%).

## S'aprova el III Pla d'igualtat de gènere per al període 2015-2019

En el ple de l'Ajuntament de març es va aprovar el III Pla d'igualtat de gènere de Sant Feliu per al període 2015-2019. Es tracta d'un instrument de treball per a l'articulació de les polítiques públiques municipals amb l'objectiu d'afavorir la plena igualtat entre homes i dones i contribuir a incrementar el benestar i la qualitat de vida de la població.

El primer Pla d'igualtat de la ciutat es va aprovar l'any 1998 i el segon el 2009, el qual es va prorrogar el 2013 fins a

l'actualitat. El document manté vigents els principis treballats en els seus predecessors i incorpora noves línies d'actuació. Així, reafirma el compromís de la ciutat en la igualtat de gènere a través de l'impuls de polítiques actives i la definició d'accions contra la violència masclista. Es preveu elaborar una guia de llenguatge no sexista, fer tallers de sensibilització sobre les relacions de parella en centres educatius, posar a l'abast d'escoles i altres centres de formació recursos pedagògics per

tractar la perspectiva de gènere o potenciar la formació sobre el tema a col·lectius específics com la Policia Local.

El III Pla d'igualtat també preveu definir mesures d'ocupació específiques per a dones, així com al reconeixement i lideratge de les dones a través d'accions concretes com la creació d'una xarxa de dones emprenedores o la difusió de la producció cultural de les dones.

# Vine a celebrar la Nit dels Museus al Museu Agbar de les Aigües

Dissabte 16 de maig de 19.00 a 1.00 h

Activitats gratuïtes

Durant tota la nit visites exclusives al refugi antiaeri de la Guerra Civil de la Central Cornellà

A les 20 h  
Concert a càrrec de la violinista **SARA CUBARSI**  
Us hi esperem!



Seguiu-nos al Facebook: Museu Agbar de les Aigües

Agbar  
Museu de les Aigües

Aigües de Barcelona  
L'aigua de la teva vida

Ctra. de Sant Boi, 4-6  
08940, Cornellà de Llobregat  
www.museudelesaignes.cat

Com arribar-hi:

Metro  
L5 Cornellà centre

Trambaix  
T1 i T2 Les Aigües

FGC  
L8 Cornellà Riera

Bus  
67, 68, L74, L75, L77, L82, L85

## Educació



### Obertes les preinscripcions a les escoles bressol municipals

Les persones que vulguin sol·licitar una plaça per als seus fills o filles d'entre 0 i 3 anys en alguna de les quatre escoles bressol municipals per al proper curs escolar 2015-2016 han de fer la preinscripció entre els dies 4 i 15 de maig. La sol·licitud de plaça es pot fer presencialment a l'Oficina d'Atenció Ciutadana (pl. Vila, 1) o bé per Internet a [www.santfeliu.cat/educacio](http://www.santfeliu.cat/educacio). Les llistes definitives amb el nom dels infants admesos es publicaran el 5 de juny i el període de matriculació serà del 8 al 12 de juny.

#### TARIFACIÓ SOCIAL

Les quotes mensuals dels serveis bàsics d'educació i menjador de les escoles bressol municipals s'han fixat per tercer any consecutiu segons criteris de tarifació social, per adequar els imports al nivell de renda i al nombre de persones de cada

nucli familiar. Els imports de les quotes es poden consultar a [www.santfeliu.cat/tarifaciosocial](http://www.santfeliu.cat/tarifaciosocial).

- Escola bressol Ginesta (c/ Jacint Rius, 1-3)
- Escola bressol Patufet (riera de Pahissa, 30-32)
- Escola bressol Tambor (c/ Jaume Ribas, 31-33)
- Escola bressol Fàbregas (ctra. Sanson, 17)



## El Ple

### Març 2015

**Moció per reafirmar la voluntat de l'Ajuntament perquè Sant Feliu continuï sent una ciutat educadora.** Aprovada per unanimitat.

**Aprovació del III Pla d'Igualtat de Gènere 2015-2019 de Sant Feliu,** en tant que instrument bàsic per a l'articulació de les polítiques d'igualtat de gènere.

**Moció del PSC en relació a la gestió i atorgament de les beques menjador a Catalunya.** Aprovada per unanimitat.

**Moció de l'Associació de Veïns Falguera en nom de la Plataforma d'Afectats per la Hipoteca (PAH) de Sant Feliu de rebuig a la Llei de Seguretat Ciutadana.** Aprovada amb el vot en contra del PP.

**Aportacions econòmiques corresponents a l'exercici 2015 destinades al Consell Comarcal del Baix Llobregat per al manteniment del parc de Torrelblanca; a l'Associació Catalana de Municipis i Províncies; a la Fundació Utopia d'Estudis Socials del Baix Llobregat i al Consorci Localret.** Aprovades per unanimitat.

**Sol·licitud a la Diputació de Barcelona per iniciar la cessió de la titularitat d'un tram de la BV-2001.** Aprovada per unanimitat.

**Adhesió a la Red de Entidades Locales para la Transparencia y Participación Ciudadana.** Aprovada per unanimitat.

### Abril 2015

**Presentació de l'informe anual del Síndic Municipal de Greuges corresponent a l'any 2014.**

**Modificació de les bases reguladores de la convocatòria de subvencions a les persones en situació d'atur que s'estableixin com autònomes i a les empreses que contractin ciutadans i ciutadanes sense feina de Sant Feliu.** Aprovat per unanimitat.

**Adhesió a l'Associació de banca ètica Projecte Fiare a Catalunya.** Aprovada per unanimitat.

**Tarifes de l'Ordenança de preus públics corresponents als serveis educatius per al curs 2015-2016.** Aprovades amb els vots d'ICV-EUiA-ISF i CiU, l'abstenció del PP i el vot en contra de PSC.

**Aprovació de la taxa per a l'aprofitament especial i l'explotació dels horts urbans.** Aprovada per unanimitat.

**Aprovació inicial de l'Ordenança reguladora de clubs de fumadors de cànnabis.** Aprovada per unanimitat.

**Rescissió del conveni urbanístic del Torrent del Duc.** Aprovat amb els vots d'ICV-EUiA-ISF i CiU, i l'abstenció de PSC i PP.

**Subvencions corresponents a l'any 2015 a diverses entitats de la ciutat vinculades als àmbits d'esports, serveis socials, cultura, salut i cooperació, entre altres.** Aprovades per unanimitat.

**Aprovació definitiva del reglament del cementiri i desestimació de les al·legacions presentades per l'AVV Roses de Llobregat,** amb els vots d'ICV-EUiA-ISF i CiU, l'abstenció de PSC i el vot en contra de PP.

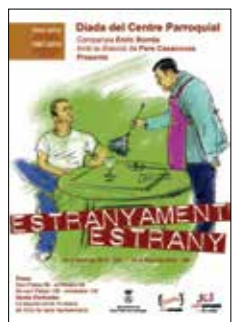
Més informació: [www.santfeliu.cat/ple/noticies](http://www.santfeliu.cat/ple/noticies)

## Engega el cycle de teatre 'Primavera escènica'

Cicle de teatre  
**Primavera escènica**



Al mes d'abril es va posar en marxa a Sant Feliu un cycle de teatre amb l'objectiu de promoure les arts escèniques a la ciutat. Sota el nom 'Primavera escènica' es presenten cinc obres teatrals que es podran veure en els escenaris del Centre Parroquial i la sala Els Pagesos fins al mes de juny. Hi ha propostes per a tots els gustos per tal d'arribar al màxim de públic.



La inauguració del cycle va ser l'11 d'abril a càrrec de la comèdia musical *Lo tuyo y lo mío*, una història d'amor representada a través de la interpretació de 75 peces musicals des dels anys 60 fins a l'actualitat.

La següent proposta va ser la comèdia *Estranyament estrany*, de la Companyia santfeliuenc Enric Borràs, que es va escenificar els dies 18 i 19 d'abril.



La propera obra serà el 22 de maig, a les 21.30 h, a la sala Els Pagesos on es podrà assistir a la representació de *Marissex, un soliloquio perturbado*. En aquesta obra una artista prepara el seu comiat dels escenaris amb una vídeo-carta que acaba esdevenint una confessió descarnada de la seva pròpia existència.



Tancarà el cycle el 5 de juny *Gags ON trix*, un espectacle arriscat sense cap element escènic ni cap paraula que combina el teatre físic, el mim i l'humor per aconseguir transportar el públic d'una situació a altra. L'obra va rebre diversos guardons en la Mostra de Teatre de Barcelona 2013.

El cycle 'Primavera escènica' és una iniciativa de l'Ajuntament amb la col·laboració del Centre Parroquial

## Obertes les inscripcions als casals d'estiu i als campus esportius 2015



Un any més, coincidint amb el darrer trimestre del curs escolar, s'obren les inscripcions als casals d'estiu i als campus esportius que s'organitzen a la ciutat per a infants i joves. L'oferta és àmplia i variada i inclou també tallers i activitats de lleure en dies puntuals.

El casal d'estiu a l'escola Nadal, organitzat pel Club d'Esplai Diversitat Lúdica, estarà obert del 22 de juny al 31 de juliol i del 31 d'agost al 10 de setembre. Per la seva banda, el Club d'Esplai Sant Feliu organitza casals d'estiu a les escoles Pau Vila i Falguera, del 22 de juny al 31 de juliol, i al Centre Cívic Roses del 31 d'agost al 10 de setembre. L'oferta s'adreça tant a infants de 3 a 12 anys com a joves de 13 a 17 anys. El període d'inscripció finalitza el 13 de juny.

Quant als campus esportius, l'oferta inclou el campus Andrey Xepkin del Club Handbol Sant Llorenç, el campus de bàsquet del CB Santfeliuenc, el de gimnàstica rítmica del Club Rítmica Sant Feliu i els campus de futbol organitzats pel Santfeliuenc CF i per la Penya Recreativa Sant Feliu.

D'altra banda, el Complex Municipal de Piscines també organitza un campus que inclou tallers, activitats aquàtiques recreatives, balls i coreografies, jocs i manualitats, entre d'altres activitats. La Piscina Municipal de l'Escorxador, per la seva banda, obrirà del 17 de juny al 6 de setembre.

També hi haurà colònies per a infants i joves organitzades pel Club Esplai Sant Feliu, Diversitat Lúdica i l'Esplai Sant Llorenç a diferents indrets de la geografia catalana, i d'altres iniciatives amb activitats culturals i de lleure.

Pel que fa als joves, el Departament de Joventut de l'Ajuntament organitza diferents activitats al Casal de Joves. Es faran sessions de cinema a la fresca, tallers diversos i sessions de música, entre altres propostes.

A més, durant els mesos de juliol i agost, els patis de les escoles Gaudí, Monmany i Salvador Espriu seran oberts tots els dies.

[www.santfeliu.cat](http://www.santfeliu.cat)

## Raquel Santanera guanya el 40è Premi de Poesia Martí Dot

El lliurament del guardó ha estat un dels actes de la IV Setmana de la Poesia



► D'esquerra a dreta: Manel Martínez, regidor de Cultura, l'escriptor Agustí Vilar, Raquel Santanera, i Jordi San José, l'alcalde.

Raquel Santanera Vila, jove poetessa de 23 anys de Manlleu, ha guanyat el 40è Premi de Poesia Martí Dot amb el treball 'Teologia Poètica d'un sol ús'. El guardó es va lliurar el 22 d'abril a la sala de Plens, en el marc d'un acte organitzat pel Departament de Cultura de l'Ajuntament, que es va cloure amb un recital de poemes a càrrec de Míriam Cano, David Castillo i David Caño, membres del jurat del premi. A més, el poeta i escriptor Agustí Vilar, recentment guardonat amb el Premi Roc Boronat, va fer una valoració dels treballs presentats. En l'edició d'aquest 2014 es van presentar cinc poemaris, dos més que l'any passat, que el jurat ha considerat de gran qualitat.

El certamen, de poesia Martí Dot, organitzat per l'Ajuntament de Sant Feliu de Llobregat, pretén promoure la creació literària en català i ajudar els joves poetes i poetesses a donar a conèixer la seva primera obra. El premi és obert a la participació de persones de fins a 35 anys i està dotat amb 1.000 euros i la publicació de l'obra guanyadora a la col·lecció de poesia de "Viena Edicions".

### IV Setmana de la Poesia

El lliurament del Premi de Poesia Martí Dot, programat inicialment el 27 de març, és, des de les seves dues darreres edicions, un acte integrat a la Setmana de la Poesia, que enguany va celebrar la seva quarta edició del 13 al 29 de març. Recitals, concerts, performances poètiques i la presentació del llibre *8 contes i 18 poemes* de Joana Raspall van ser algunes de les més de trenta activitats programades a diferents espais de la ciutat, com la Biblioteca Montserrat Roig, l'Ateneu, l'Aula de Música i Teatre, la sala Els Pagesos o els restaurants El Parlament i 08980, entre altres. Aquesta quarta edició, en què han participat més d'una desena d'entitats a més del Departament de Cultura de l'Ajuntament, ha tingut un destacat recolzament popular, amb una assistència mitjana de 60 espectadors per espectacle, que consolida la Setmana com un dels esdeveniments culturals més importants de la primavera santfeliuenc.



Envieu-nos les vostres cartes per correu electrònic a comunicacio@santfeliu.cat o per correu postal a l'Ajuntament (pl. Vila, 1). Els textos han de tenir una extensió màxima de 15 línies o 1.000 caràcters (espais inclosos). Indiqueu el vostre nom i cognoms, adreça, telèfon i DNI. Les cartes es publicaran per rigorós ordre d'arribada.

## En el fil de la memòria, un record...

Vaig haver d'anar al Jutjat i el meu camí em va fer passar per dins del parc Nadal; vaig sentir-me molt contenta per la feina que s'hi està fent, la veritat és que feia falta.

Quan tenia cinc anys cada dia menjava pinyons d'aquest parc, aquest regal va durar molts anys. Vaig néixer el 18 de febrer de 1935 i la meua mare per poder continuar treballant a l'empresa de sempre (l'empresa Solà i Sert) em portà a casa d'una família que en deien a 'Cal Tano', aquells anys no existien les guarderies. Aquella família, com també n'hi havia d'altres, aguantaven tot el dia l'infant que se'ls confiava fins que la mare plegava de la feina i l'anava a buscar. La família de 'Cal Tano' es componia del pare, mare i dos fills, el Lluís i la Carmeta. El nom del patriarca era Joan Vidal i Cortés (1870-1944) i el de la seva esposa Mercè Campamà i Puig (1871-1957). El Joan era guarda dels camps, però va arribar un dia que va ser massa gran i el van destinar al parc Nadal com a vigilant (va ser el primer vigilant del parc Nadal). Cada dia em portava pinyons; molts anys han passat però mai se m'ha oblidat ni els pinyons ni aquella família que em va estimar i que tanta voluntat ens vam arribar a tenir.

No puc arribar al final d'aquesta història sense explicar a les persones que ho llegeixin que el Joan i la Mercè, el Lluís i la Carmeta, respectivament, van ser els avis, pare i tia de Mercè Vidal i Jansà, autora del llibre dedicat a Sant Feliu *Arquitectura i urbanisme a Sant Feliu de Llobregat, 1862-1936*.

Carme Guilera i Mayol

## L'Ajuntament substitueix els ficus davant la persistència de la plaga

Bona part dels arbres de l'espècie *Ficus nitida* dels carrers Josep Ricart, Ramon Ribas i Verge del Pilar han estat substituïts per uns altres de diferent espècie amb l'objectiu de posar fi a les molèsties ocasionades per la plaga al veïnat i que des de fa anys afecta els ficus. Des dels Serveis Tècnics Municipals s'han dut a terme diferents tractaments per combatre la plaga, anomenada *Psila Macrohomotoma Gladiata*, sota l'assessorament del Servei de Sanitat Vegetal del Departament d'Agricultura de la Generalitat de Catalunya. També s'han fet diferents tipus de poda com a complement als tractaments químics i biològics. Malgrat totes aquestes accions, però, no s'ha aconseguit eradicar la malaltia. Davant aquesta situació i després de valorar totes les alternatives possibles, l'Ajuntament ha optat per substituir l'arbrat i així posar punt i final a les molèsties de la plaga i evitar que s'escampi a altres zones de la ciutat.

## Els padrons d'habitants de Sant Feliu, base d'un projecte internacional pioner

La seu de l'Arxiu Comarcal va acollir el 16 d'abril la presentació del projecte "Ordinadors d'avui, xarxes socials del passat. Eines i procediments per a la informatització massiva dels padrons d'habitants de Sant Feliu de 1828-1955", a càrrec de Josep Lladós, director del Centre de Visió per Computador, i Anna Cabré, del Centre Demogràfic de Catalunya. Es tracta d'un projecte de recerca pioner que pretén fer que els ordinadors llegeixin les lletres manuscrites a partir d'experimentar amb els padrons municipals d'habitants de Sant Feliu. La iniciativa vol contribuir a fer accessibles els arxius a la ciutadania. Per aquest motiu es duran a terme diferents accions de divulgació adreçades al públic en general com ara jornades, portes obertes o activitats adreçades a les escoles. D'altra banda, el projecte persegueix un impacte científic en l'àmbit de les humanitats digitals.



## Mes d'abril intens en manifestacions culturals

Com ja és tradició, el mes d'abril ha estat intens en manifestacions culturals. La XII Setmana per la Llengua, celebrada del 16 al 29 d'abril, va aplegar una trentena de propostes diferents, incloses també les activitats vinculades a la diada de Sant Jordi. Tot plegat amb l'objectiu de donar a conèixer la llengua i la cultura catalanes a través d'una àmplia i variada oferta d'activitats com cinema, xerrades, poesia, espectacles i música. En l'edició d'aquest any de la Setmana, la festa anual de reconeixement del Voluntariat per la Llengua i el concurs de microrelats en català a través de Twitter van repetir amb èxit. Pel que fa a la diada de Sant Jordi, les tradicionals parades de llibres i roses a la plaça de la Vila van compartir protagonisme amb representacions teatrals i sardanes. Durant la jornada es va presentar el cartell de les Festes de Primavera 2015, creat per l'empresa de disseny Opac, i el regal institucional fet per l'artista local Jaume Amigó Llopart.

## 46è Concurs de Sardanes a la plaça de la Vila

Un total de 25 colles van participar el 12 d'abril en el 46è Concurs de Sardanes del Campionat Territorial de sardanes de les comarques barcelonines. L'acte, celebrat a la plaça de la Vila, va comptar amb la música en directe de la Cobla Principal de Terrassa. En el certamen hi van participar, en diferents categories, colles de Vilanova i la Geltrú, Sabadell, Terrassa, Sant Vicenç dels Horts, Canet de Mar, Barcelona, Tordera, Manlleu, Manresa, Santpedor, Puig-Reig i Esparreguera. L'acte va ser organitzat per l'Agrupació Cultural Folklòrica i l'Ajuntament.

## Torna la tradició de les caramelles

Aquesta Setmana Santa van sortir al carrer els grups de caramelles del Cor de l'Ateneu Santfeliuenc, l'Esplai Sant Llorenç i La Unió Coral. Els intèrprets del Cor de l'Ateneu Santfeliuenc van sortir a cantar pels carrers del centre de la ciutat els dies 5, 11, 12 i 18 d'abril amb l'objectiu d'animar el comerç local, cantant pels carrers de la ciutat, en diferents botigues, al Mercat Municipal i també davant les autoritats municipals a les portes de l'Ajuntament, on també van actuar el passat 24 d'abril les caramelles del col·legi Mare de Déu de la Mercè.

## Pintures de Rafael Plaza i dibuixos del còmic 'Força Barça'

El Palau Falguera va acollir durant el mes d'abril dues exposicions d'estils molt diferents, una d'obres del pintor Rafael Plaza i l'altra sobre el Barça en els còmics. La mostra "Quatricomies giclée" presentava una col·lecció de 15 obres que Rafael Plaza va fer als anys 90 i que s'han reproduït expressament per a aquesta mostra seguint el procés anomenat giclée, ja que l'artista no disposava dels originals. L'exposició "Més que un còmic. El Barça i el novè art", va mostrar a través de diferents dibuixos el vincle que al llarg dels anys ha tingut el FC Barcelona amb el món del còmic. Aquesta mostra permetia veure dibuixos originals del 'Força Barça'.



## Ofrena floral amb motiu de l'aniversari de la II República

Amb motiu del 84è aniversari de la proclamació de la Segona República, el 14 d'abril l'Ajuntament va organitzar una ofrena floral davant el monument commemoratiu de la plaça de Lluís Companys, on hi van ser representants de diferents agrupacions de les víctimes de la Guerra Civil així com membres del consistori. També van participar l'alcalde Jordi San José, i el director general del Memorial Democràtic de la Generalitat, Jordi Palou-Loverdos. L'acte es va tancar amb l'actuació musical d'un alumne de l'Escola Municipal de Música que va interpretar l'himne de Riego i el cant dels Segadors.



**GuinotPrunera**

Vols canviar d'administrador?

Ara amb l'assegurança de protecció jurídica gratuïta el primer any

La millor opció per a la teua comunitat al costat de casa!

Pg. Comte Vilardaga, 71 · 93 685 55 12 · comunitats@guinotprunera.com





## Nous èxits del bàsquet femení del Barça CBS

La secció femenina del Club Bàsquet Santfeliuenc, el Barça CBS, ha acumulat diversos reconeixements que avalen el bon moment de l'equip, especialment en les categories cadet, júnior i mini. Destaca el sotscampionat de Catalunya aconseguit per l'equip Júnior A femení del Barça CBS després de perdre la final davant el Femení Sant Adrià A. La propera cita de l'equip serà el Campionat d'Espanya que se celebrarà a Guadalajara del 10 al 16 de maig. Aquesta temporada el Júnior ja ha guanyat la Copa Federació on es va imposar a les semifinals al Segle XXI i a la final al Citylift Unigirona.

Per la seva banda, Andrea Antón, jugadora del cadet A femení del Barça CBS, ha participat amb la Selecció Espanyola Femenina U16 en el prestigiós Torneig de Le Poinçonnet, celebrat del 4 al 6 d'abril a França, on van

quedar sot campiones. Dues victòries (davant República Txeca i Holanda) i una derrota davant l'amfitriona França van ser el resultat del campionat. Alhora, la mateixa Andrea Antón i Mireia Daura, ambdues del cadet A del club, van participar en el Campionat d'Espanya de Seleccions amb la Selecció Catalana i van aconseguir un meritori tercer lloc.

Una altra jugadora del Barça CBS, Paola Abad, jugadora del mini A, ha aconseguit amb la Selecció Catalana Mini de bàsquet la medalla d'or en el Campionat d'Espanya de Seleccions celebrat a Cadis del 28 de març a l'1 d'abril. La Selecció de Catalunya va resultar campiona en vèncer per 72 a 64 la Selecció Andalus. Precisament, entre les jugadores de la selecció també es trobava present una altra noia de Sant Feliu, Andrea Aragón García. Amb aquest nou títol, la selecció catalana aconsegueix revalidar el títol per quart consecutiu.

En categoria masculina, el CB Santfeliuenc ha aconseguit la permanència a la lliga EBA.



## 7a Mitja Marató Aixetes de Muntanya i 3a Marxa solidària de 10 km

Un total de 260 persones van participar el diumenge 12 d'abril en la 7a Mitja Marató Aixetes de Muntanya, una cursa de 21 km de recorregut pel parc de Collserola amb sortida i arribada al Palau Municipal d'Esports de Sant Feliu. Paral·lelament, es va celebrar la 3a marxa solidària no competitiva a peu de 10 km de distància, en què van participar 200 persones. Els dos esdeveniments esportius van ser organitzats per l'Associació Esportiva Fondistes Sant Feliu i el Grup Excursionista Santfeliuenc (GEPS), amb el suport de l'Ajuntament.



## La cursa solidària de la Milla Monmanyesa recapta més de 4.300 euros

Un total de 560 persones van participar en la I Milla Monmanyesa, cursa solidària organitzada per l'AMPA i l'escola Josep Monmany el 19 d'abril i que va recórrer diferents carrers de Mas Lluí. Infants i adults van participar en les diferents proves no competitives organitzades en el marc d'un ambient familiar i festiu amb un doble objectiu solidari: recaptar fons per a la construcció del nou hospital de dia de Sant Joan de Déu i promoure la investigació sobre la síndrome de Rett, una malaltia rara.

La solidaritat dels participants, així com la de moltes persones, empreses i comerços que es van implicar en la causa va permetre recaptar el mateix dia de la Milla més de 4.300 euros. Davant la bona acollida de l'esdeveniment, l'organització va confirmar al final de la cursa la voluntat de fer una segona edició.

D'altra banda, després de les proves es va lliurar una placa a la família de Santi Junqué, mestre de l'escola Monmany, mort recentment.



## El Club Natació Sant Feliu obté la millor classificació de la seva història

El Club Natació Sant Feliu (CNSF) ha obtingut el premi al 8è millor club de Catalunya el 2014 en els guardons que atorga anualment la Federació Catalana de Natació. El CNSF puja dues posicions al ranking català respecte de l'any passat i obté així la millor classificació general de la història de l'entitat.

També han obtingut un reconeixement algunes jugadores del CNSF per la seva destacada participació amb la Selecció Catalana de waterpolo en el Campionat d'Europa junior femení, disputat el setembre del 2014 a Roma, on van guanyar la medalla de bronze. És el cas de les jugadores Mila López Deza, Irene González López (actualment cedida pel CNSF al CN Rubí) i de l'exjugadora del CNSF i actualment a les files del CN Rubí Amanda Triviño González.

L'acte de lliurament dels premis va tenir lloc el 29 d'abril en el marc de la Diada de la Natació Catalana en reconeixement a tots els campions i campiones catalans de natació i waterpolo, així com a les personalitats més rellevants d'aquests esports durant el 2014.



## El Barça UNES disputarà la Final Four d'ascens a la Divisió d'Honor

L'equip santfeliuenc de bàsquet amb cadira de rodes Barça UNES s'ha classificat per disputar la Final Four després d'haver guanyat 12 de 12 partits en la fase regular i d'una remuntada històrica davant l'Ademi Tenerife en l'eliminàtoria de quarts de final (50-19), ja que el partit d'anada l'havien perdut per 15 punts. Els santfeliuencs intentaran l'ascens per jugar a la Divisió d'Honor els dies 9 i 10 de maig a Vitòria. Els rivals seran el Burgos, Zuzenak i El Ferrol i només els dos primers classificats podran pujar a la màxima categoria estatal.



1A FASE 100% VENUT  
2A FASE EN CONSTRUCCIÓ  
3A FASE EN VENDA

**rl RILaura**

Informació:  
Avda. del Sol, 12  
Enfront Ciutat Esp. FC Barcelona  
info.rilaura@gmail.com  
Tel. 687 487 315

**AVDA. DEL SOL 2-16**  
SANT FELIU DE LLOBREGAT

Habitatges de 2, 3 i 4 Dormitoris  
Plantes Baixes i Àtics amb Terrassa  
Enfront Ciutat Esportiva FC Barcelona  
Acabats de Qualitat



**Lidia Muñoz Cáceres**  
Portaveu del Grup Municipal  
d'ICV-EUiA-ISF



**Lourdes Borrell Moreno**  
Portaveu del Grup Municipal del PSC



**Rosa Maria Martí Jodar**  
Portaveu del Grup Municipal de CiU



**Sergio Jiménez Cervera**  
Portaveu del Grup Municipal del PP



## Hem complert i continuarem complint!

Com ha canviat Sant Feliu després de quatre anys de govern d'alcaldia d'ICV-EUiA? Hem millorat en drets socials, espai públic i govern transparent, tal com ens vam proposar el 2011?

Nosaltres estem convençuts que sí. Pel que fa a l'espai públic, els túnels del carrer Montserrat o de la riera de la Salut o l'accés a l'escola Monmany en poden ser un resum clar: espais provisionals des de feia anys, estrets o foscos, que avui són amplis, segurs i acollidors. Petites obres que han millorat la mobilitat de la gent i la qualitat dels nostres carrers, sense deixar les grans obres, sempre acordades amb el veïnat. Les millores en neteja i jardineria amb les noves contractes de neteja viària, recollida de residus i jardineria. Aquesta ha estat una prioritat constant per a nosaltres.

Pel que fa als drets socials, la tarificació social o el rescat social en poden ser també un resum clar. Amb la tarificació social, hem canviat el paternalisme de la caritat (ajuts per als pobres) pel valor democràtic de l'equitat (preus segons la renda familiar), i així hem fet possible que moltes més famílies tinguin accés a les escoles bressol, de música o als serveis a la gent gran. Amb el rescat social, hem volgut pal·liar els efectes de la crisi sobre la classe treballadora, amb mesures que van des dels ajuts a les empreses que contractin persones aturades de Sant Feliu fins a un fons d'emergència social per evitar que a ningú li tallin l'aigua, la llum o el gas de casa seva o per garantir la cobertura d'aliments durant tot l'any per a tots els infants de la ciutat.

Pel que fa a govern transparent, també dos exemples molt clars. Un, per primer cop, una auditoria externa certifica i explica públicament el bon estat dels nostres comptes. Dos, el diàleg permanent que les regidories de barri han permès entre la ciutadania i el seu govern.

Els homes i dones d'Iniciativa i d'Esquerra Unida hem complert amb el que vam proposar a la ciutadania i, en els propers quatre anys, continuarem complint!

## Deprisa y corriendo

El gobierno de nuestra ciudad ha emprendido estos últimos meses de legislatura una carrera "deprisa y corriendo" en arreglar parterres, plantar flores, pintar pasos de cebrá, empezar obras que no se justifican al final del mandato si no es por su objetivo electoralista, y en general enjabonar la cara a la ciudad.

De repente al final de la legislatura, han mirado a su alrededor y se han dado cuenta que la ciudad daba pena. Es como el mal estudiante, que sin hacer nada en todo el curso, cuando llegan los exámenes, pretende hacer lo que no ha hecho, resultado: SUSPENSO.

Señores de ICV-EUIA-ISF y CiU han pasado la legislatura sin mirar a la ciudad y mucho menos a sus ciudadanos y sus necesidades, preocupados y entretenidos en temas partidistas, inventando impuestos, aplicando un IBI ilegal, presumiendo de transparencia cuando su forma de gobernar demuestra lo contrario. Dos años de enfrentamientos con la interventora, que desde el 2013 certifica que han cerrado las cuentas anuales en negativo, con un resultado al final de la legislatura de 1.960.000 euros en negativo, en contra de lo que ustedes sostienen.

Todo esto nos recuerda la historia del mal estudiante con el final ya conocido. No han abierto un libro en todo el curso-legislatura. No tienen ni idea de lo que esta ciudad necesita y quiere, lo único que tienen claro es seguir en el poder, como sea, con las prebendas consecuentes y para ello, empezarán todas las obras que haga falta, pregonarán a los cuatro vientos que son el gobierno más transparente que ha tenido nunca esta ciudad, aunque los hechos demuestren lo contrario e inaugurarán todo lo que haya por inaugurar, aunque hayan sido proyectos del anterior gobierno socialista y podrían estar acabados hace mucho tiempo, pero, mejor dejarlo para el final de la legislatura, porque, según ustedes las ciudadanas y ciudadanos de nuestra ciudad no tienen memoria y con "el deprisa y corriendo" lo que en realidad merecen es un gran SUSPENSO.

## Compromesos amb les exigències del moment

Tanquem el mandat i ho fem amb la sensació de deixar enrere el moment més complicat d'una època socialment i econòmicament complexa, i amb el convenciment de situar-nos en una etapa decisiva per a la història de Sant Feliu i del país.

No han estat aquests anys de polítiques de portes cap a enfora, d'actuacions visibles i palpables que, al cap i a la fi, la ciutadania identifica clarament amb el seu ajuntament com la creació d'equipaments o els treballs urbanístics. Des del grup municipal de Convergència i Unió i des de les àrees en què hem mantingut responsabilitats hem dut a terme una tasca sovint a l'ombra, però estem convençuts que imprescindible.

En primer lloc hem garantit la sostenibilitat econòmica de l'Ajuntament perquè aquest estigués en disposició de fer front a les necessitats del moment, però perquè també pugui aprofitar amb inversió pròpia les oportunitats que esperem que arribin en un futur immediat. La reducció del deute municipal ens avala.

Un cop assolit aquest objectiu, hem treballat en fer de les polítiques socials una veritable prioritat. Els ajuntaments som la primera línia d'acció de les administracions. Així ho hem entès i des d'aquest compromís hem treballat per fer front a les moltes necessitats immediates que han patit les economies familiars.

Amb aquest treball conclòs mirem enrere i amb la perspectiva que ens ofereix la distància, tanquem un cicle convençuts d'haver realitzat les millors polítiques per als temps més foscos.

## Una oportunidad de cambio

En menos de un mes Sant Feliu tiene la oportunidad de cambiar de gobierno. Durante estos últimos cuatro años hemos pasado por una de las peores crisis que hemos vivido y en las familias hemos visto como a muchos les bajaban los salarios y muchos otros se quedaban sin trabajo. Mientras los vecinos tenían que ajustarse el cinturón y reducir sus gastos en sus hogares, el Ayuntamiento, que es la casa de todos, ha ido aumentando su gasto cada año. Las políticas sociales han sido uno de los grandes pilares de esta última legislatura, pero más social es rebajar la carga fiscal de los vecinos y no aumentar impuestos y crear tasas haciendo que muchos tengan que pasar por Servicios Sociales para pedir ayudas.

El desempleo sigue siendo la principal preocupación por lo que desde el Ayuntamiento se debería ayudar a crear empleo y no sólo a través de planes de ocupación, ya que los que tienen que crear empleo son los emprendedores, no la administración. Tampoco queremos que los planes de ocupación sean una ETT del Ayuntamiento, por lo que proponemos que el empleo que se ofrece en dichos planes sea en empresas de Sant Feliu donde se gane experiencia para el mercado laboral. Tenemos que convertir a Sant Feliu en una ciudad atractiva para las empresas, nuestro emplazamiento geográfico es estratégico gracias a la cercanía con el puerto, el aeropuerto y las conexiones con las autopistas. El Ayuntamiento tiene que tender una alfombra roja a los inversores para que se abran negocios en nuestra ciudad.

Otra de las grandes preocupaciones de nuestros vecinos es el mal estado de las calles. En Sant Feliu ha habido una dejadez en el mantenimiento de la vía pública durante los últimos 4 años habiéndose concentrado las obras en los últimos meses de la legislatura.

Que Sant Feliu es una ciudad segura nadie lo duda, pero negar que tenemos ciertos focos de conflictividad e incivismo es faltar a la verdad por lo que seremos muy contundentes cuando los derechos de vecinos se vean afectados.

Queremos una ciudad participativa donde todo el mundo sienta que su voz es escuchada y respetada, por lo que queremos publicitar la figura del Síndic de Greuges como una herramienta más de la administración al servicio del ciudadano.

Entre todos podemos lograr el cambio que hará de Sant Feliu una ciudad de primera.



**Jordi San José**  
Candidat per ICV-EUIA



## Som molt de Sant Feliu

El 24 de maig no et pots quedar a casa. Del teu suport depèn que continuïn endavant les decisions que estan fent un Sant Feliu on tot estigui a l'abast de tothom, que prioritzi el dia a dia de totes les persones.

Del teu suport depèn que la tarifació social (és a dir, preus públics segons els ingressos) s'estengui a tots els serveis municipals, que continuem prioritizant el rescabament social (és a dir, que ningú perdi casa seva o li tallin l'aigua, la llum o el gas, per posar un exemple) que completem al 100% la supressió de les barreres arquitectòniques a la ciutat, que continuem ajudant les empreses de Sant Feliu perquè contractin persones aturades de la ciutat... Que continuem, en definitiva, prioritizant els drets i les polítiques socials.

Les 30 persones de la candidatura que encapçalo som molt de Sant Feliu i compartim aquesta prioritat. Som molt de la igualtat entre les persones i entre els barris, i volem continuar governant amb aquesta idea. Representem a la majoria de la ciutadania i aspirem a tenir la majoria de la seva representació al govern. Ja ens coneixes: dóna'ns la teva confiança!



**Oriol Bossa i Pradas**  
Candidat per ERC



## El nou Sant Feliu, del nou País

ERC-Sant Feliu ens presentem a aquestes eleccions amb la proposta de progrés que sorgeix del batec ciutadà. Volem construir una ciutat on valgui la pena viure-hi, i la volem construir entre tots. Una ciutat que projecti els millors valors democràtics: els valors republicans.

Tenim un projecte per bastir un nou ajuntament, obert i transparent que rendeixi comptes als ciutadans i que sàpiga involucrar-los en la presa de decisions. Tenim el triple objectiu de viure en una ciutat més cohesionada, més emprenedora, i més sostenible.

Som cridats a decidir com volem que sigui el nostre municipi, en l'inici del procés constituent de la República Catalana. La independència és l'oportunitat per generar nous motllos per a la política municipal. És l'oportunitat per superar totes les barreres que condicionen el govern de la nostra ciutat, començant pel finançament, les competències per dur a terme noves polítiques socials, culturals i econòmiques, per apoderar els ciutadans, propiciar la participació política, la transparència i lluitar contra la corrupció. El millor que l'hi podria passar a Sant Feliu és tenir un Estat al costat i no un a la contra com fins ara.



**Lourdes Borrell Moreno**  
Candidata pel PSC



## Haremos lo que Sant Feliu quiere y necesita

Nuestras propuestas están dirigidas a atender lo urgente, lo que no tiene espera, sin dejar de hacer lo importante, porque aquí es donde nos jugamos el futuro. Un futuro con más oportunidades, priorizando:

- Crear empleo y atender las secuelas del paro, reactivando la economía local.
- Que nadie se quede atrás, garantizando los derechos básicos de las personas: vivienda, educación y sanidad.
- Atender a las personas que merecen una atención especial.
- Tener unos impuestos justos y equilibrados con los servicios que se prestan, devolviendo el 9% del IBI ilegal de 2014 y manteniendo el actual tipo de IBI, con nuevas bonificaciones sociales.
- Que las personas, libremente, puedan desarrollar sus inquietudes culturales, sociales, deportivas o asociativas.
- Disfrutar de un espacio público limpio, cuidado y sostenible.
- Un buen gobierno, que escuche a las personas, incorporando nuevas formas de participación.

50 propuestas para el Sant Feliu del futuro: <http://stfeliu.socialistes.cat/noticia/50-propuestas-para-el-sant-feliu-del-futur>



**F. Xavier Alegre Buxeda**  
Candidat per Ciutadans



## El cambio sensato

Dicen los ingleses que para saber si el *pudding* es bueno, primero hay que probarlo. Si hacemos una similitud con el balance de la gestión de nuestro ayuntamiento, tengo que afirmar que estos 4 años de gobierno ICV-CiU me generan unas preocupaciones difíciles de digerir, ya que ha actuado como si la crisis no hubiese existido, al no reducir el gasto público y las nuevas necesidades se han cubierto aumentando los impuestos.

Necesitamos una administración municipal que sea eficaz, pero sobre todo que sea eficiente. Que haga más con menos.

Porque es posible hacer las cosas mejor, y de forma diferente, con un gobierno preocupado en resolver los problemas de la ciudad, porque nada se puede construir dividiendo o levantando fronteras, y en el que las ganas de trabajar sea su hoja de ruta, por eso queremos SER TU VOZ. Después de probar el *pudding*, tenemos que despedir al cocinero.



**Rosa Maria Martí Jodar**  
candidata per CiU



## Ciutat i País

Des de Convergència i Unió a Sant Feliu creiem que ha arribat el moment d'establir les bases del que ha de ser la ciutat del futur. Aquesta és una ciutat amb un potencial real per esdevenir un municipi cabdal per al conjunt de l'àrea metropolitana de Barcelona i per assumir una capitalitat real en la nostra comarca.

A través de la inversió en els sectors productius aspirem a generar riquesa i ocupació; incrementarem els esforços que modernitzin el model de ciutat i ens aproximem a ser una *smart city* i buscarem el progrés sense deixar enrere els sectors més febles de la nostra societat. Treballarem, en definitiva, per fer ciutat. Però sense perdre de vista que un dels principals reptes dels propers anys serà fer un nou país.



**Luis Serrano Cuadra**  
Candidat per Junts per Sant Feliu



## Construyendo una alternativa municipalista de mayoría social.

Con casi un 50% de abstención, tenemos claro que aquí viven muchas personas cuya opinión se escucha tan sólo en la calle y en tertulias familiares. Gente que tiene mucho que aportar, hartos de la política profesional, de las noticias sobre corrupción e ineptitud en las administraciones, leyes que pisotean derechos y nos ponen a los pies de bancos y grandes empresas. Junts per Sant Feliu lo forman estas personas desencantadas, dolidas, hartas. Nos hemos juntado y puesto en común problemas y soluciones. Entre nosotros hay personas en paro, en riesgo de exclusión social, pequeños empresarios, sindicalistas, trabajadores de la sanidad, educación... Y tenemos claro que ese trabajo ciudadano ha de comenzar desde nuestro día a día, aquello que influye directamente en nuestra vida: lo municipal. Hemos madurado en este proceso, sin manual que nos asista, simplemente haciendo caso a aquello que sentimos y vemos en otros... en la calle, en la cola del súper o en conversaciones. En mayo, la ciudadanía puede cambiarlo todo a mejor.



**Elisabet Ortega Robles**  
candidata pel PP



## Una ciudad de primera

Nos presentamos a estas elecciones con un equipo que quiere un cambio en Sant Feliu para conseguir una ciudad de primera. Donde los impuestos que se paguen sean justos, donde el dinero público sirva para tener una ciudad limpia y en condiciones. Queremos una ciudad cívica donde se respeten las normas de convivencia y sin que tiemble el pulso con los incívicos que perturban el descanso de algunos vecinos.

Trabajaremos para tener una ciudad participativa donde todo el mundo sienta que su voz es escuchada y respetada. Para ello modificaremos el Reglamento de Participación para permitir que los vecinos presenten preguntas en los plenos. También trabajaremos mano a mano con el Síndic de Greuges para que realmente sea una herramienta más de la administración que esté al servicio del ciudadano.



**Silvestre Gilaberte Herranz**  
Candidat per Veïns per Sant Feliu



## Lo que realmente importa

Por primera vez puedes votar a una Agrupación de Electores, "Veïns per Sant Feliu" heredera de la Comisión Ciudadana del IBI. Sanfeliuenses sin pertenencia partidista, muy preocupados por nuestra ciudad.

Dos motivos deciden presentarnos como alternativa a los caducos métodos actuales:

- 1º) La gestión económica. La burocracia y el control en la política de personal. La falta de información y transparencia real.
- 2º) El apoyo manifestado de muchos ciudadanos y ciudadanas, de todos los sectores de la población, que comparten nuestras reivindicaciones y nuestra propuesta de política renovadora.

Tenemos identificados los problemas. Tenemos programa para gobernar. Necesitamos el apoyo colectivo el día 24.

## Associació Amics de les Roses de Sant Feliu

L'Associació Amics de les Roses es va constituir el 23 d'abril de 2003 a la seu del Palau Falguera i, al mes de maig, coincidint amb la celebració de la XLV Exposició Nacional de Roses es va donar a conèixer com a entitat plural i oberta a totes les persones que estimen les roses.

Amb el desenvolupament de diferents activitats com són la plantació i conreu de rosers, l'organització de cursos, tallers, conferències, jornades, el muntatge d'exposicions, la recopilació d'informació i l'edició de materials diversos, la participació en les activitats de caire cívic i social en les que la rosa i el roser són protagonistes, l'Associació vol fomentar el coneixement de les roses en tots els seus àmbits i difondre la cultura i la tradició roserístiques de Sant Feliu com a ciutat de les roses, així com la recerca, la recuperació i el manteniment del llegat roserístic de Pere Dot i d'altres obtentors catalans i espanyols. També fa col·laboracions amb d'altres municipis com són Figueres i Roses i forma part de la World Federation of Rose Societies.

✉ amicsdelesroses@santfeliu.net  
☎ 93 685 32 42 | Fax 93 632 72 19  
🌐 <http://www.amicsdelesroses.cat/>  
📍 C/ Vidal i Ribas, 23-25, Sant Feliu de Llobregat

## Posa-me'n un

L'entitat 'Posa-me'n un' va néixer com un projecte de set amics de Sant Feliu que van voler crear un espai de trobada en el marc de la Fira Comercial i Industrial que es fa cada any durant les Festes de Primavera. L'objectiu principal dels impulsors de la iniciativa era disposar d'un lloc on el vi i el cava, junt amb la bona gastronomia i la música, fossin els protagonistes. Així va ser com va néixer 'El Tast. Mostra de vins, caves i gastronomia', espai que s'ubica en el passeig Bertrand, just en l'aparcament del Casal de la Gent Gran.

Enguany El Tast arriba a la quarta edició i ho fa amb novetats ja que amplia la superfície destinada als estands de vins, caves i gastronomia per tal de consolidar i donar resposta al gran nombre de persones que en anys anteriors han acudit a l'espai. Hi haurà entre 15 i 20 cellers i 5 o 6 restaurants que oferiran productes de qualitat durant els dies de festa, des de divendres fins al diumenge al vespre.

Un dels atractius afegits d'El Tast és l'escenari on es duen a terme actuacions diverses que posen el punt festiu a l'ocasió.

✉ [eltastdesantfeliu@gmail.com](mailto:eltastdesantfeliu@gmail.com)  
🐦 Twitter: @eltastdestfeliu

## Cinc alumnes de batxillerat premiats en el IX Fòrum de Treballs de Recerca



Cinc alumnes de segon de batxillerat de Sant Feliu van ser premiats en la novena edició del Fòrum de Treballs de Recerca del curs 2014-2015 celebrada el 15 d'abril a l'Auditori del Palau Falguera. En representació de Sant Feliu van participar en el certamen els alumnes dels instituts Martí Dot i Olorda, així com els de les escoles Bon Salvador, Mestral i Verge de la Salut. Entre tots els centres van presentar al Fòrum un total de 243 treballs.

El Fòrum de Treballs de Recerca és una iniciativa impulsada pel Centre de Recursos del Baix Llobregat amb el suport dels ajuntaments de Sant Feliu, Molins de Rei i el Papiol. L'objectiu del Fòrum és promoure entre els alumnes de segon curs de batxillerat la capacitat de desenvolupar un treball de recerca i investigació que tingui rigor científic. Alhora es fomenta també l'intercanvi d'experiències entre els diferents instituts i centres de batxillerat participants.

Núria Armengol | florista de Flors Núria Armengol

## “El meu pare em va saber encomanar la passió per les flors”

Diu que des del ventre de la mare ja venia clavells. Potser per això la Núria Armengol es confessa una autèntica enamorada de les flors i les plantes, passió que l'ha fet lluitar per tirar endavant la floristeria que va obrir el seu pare l'any 1944 al carrer de Laureà Miró. Avui el pes del negoci recau en el seu fill però la Núria fa de supervisora, fidel al seu afany perfeccionista i a l'entusiasme que sent per les creacions florals. Durant les Festes de Primavera, la floristeria rebrà un reconeixement municipal a la trajectòria del comerç, distinció que la Núria, una dona riallera i de gran vitalitat als seus 67 anys, agraeix i la fa sentir encara més propra a la seva estimada 'Ciutat de les Roses'.



### Quins són els inicis de la Floristeria Armengol?

La va crear el meu pare, Josep Armengol, l'any 1944. Ell era jardiner i un apassionat de la floristeria que va treballar durant 25 anys amb Pere Dot. Era tot un artista i va guanyar diversos premis en les primeres edicions de l'Exposició de Roses de Sant Feliu. Des de ben petita recordo haver anat a arreglar parròquies amb ell. Em va saber encomanar la passió per les flors i vaig continuar amb la botiga. Ara ja hi ha la tercera generació i és el meu fill qui pràcticament ho porta tot.

### Són més de 70 anys de trajectòria. En què ha canviat el negoci?

Hem anat prosperant i evolucionant, adaptant-nos als nous temps. En primer lloc, ha canviat la botiga que l'hem feta nova tres vegades. El meu pare va començar treballant al pis de dalt, on vivia. Després va muntar una botiga petita a peu de carrer. Quan jo tenia uns 20 anys vam fer la botiga nova i al 1996 vam fer la que tenim ara, cada vegada una mica més gran i més moderna.

### Ha variat el producte i els serveis que ofereixen?

Cada vegada hi ha més oferta de flors i plantes. Quan era joveneta només hi havia clavells i roses. Ara hi ha els *lilium*, l'anturi i una pila de flors que la gent coneix i que pot veure per Internet. També fa molts anys que treballem amb el servei Interflora i fem comandes per a tot el món. A més, ara venem per Internet per facilitar les compres a la gent.

### Els gustos i les preferències dels clients també han evolucionat?

Als clients d'avui els agraden més les flors. A més, en general es gasten més diners i trien ells directament el que volen perquè tenen més coneixement del tema que abans.

### Sant Feliu és coneguda com la 'Ciutat de les Roses' i sobretot per l'Exposició Nacional de Roses. És una satisfacció tenir una floristeria en aquesta ciutat?

És molt positiu tenir una floristeria en un lloc com Sant Feliu. L'Exposició Nacional de Roses és molt important i dóna molt de nom. Durant 30 anys he col·laborat en l'Exposició de Roses fent coses molt maques. Fa dos anys que no hi puc anar perquè al maig tenim moltes nívies i ha coincidit que hem d'anar a fora a preparar els casaments. Espero que l'any que ve hi pugui participar.

### De tots els muntatges que ha fet per a l'Exposició, amb quin es queda?

Tots els anys que he participat han estat bons. Recordo especialment un en què vaig muntar una perruqueria, un altre en què vam reproduir una botiga de l'any 1944. També va ser molt original un muntatge sobre una festa dels anys 60.

### Es manté viu el fet de regalar flors per a ocasions especials?

A Espanya costa una mica que la gent agafi el costum de comprar flors cada setmana. Ho fan sobretot per a dates assenyalades, aniversaris, celebracions... però en el dia a dia costa. Cal una mica més de cultura de la flor perquè la gent posi més flors a casa, que donen alegria i benestar.

### Passa per un bon moment el sector?

Amb la crisi s'han viscut moments dolents i hem hagut de lluitar molt perquè les flors no deixen de ser un article de luxe, però ara sembla que està remuntant.

### El seu comerç està adherit a DeBotigues i al Consorci de Comerç. Com valora la feina que fan?

Crec que els comerços hem d'estar i participar en les promocions, sortejos i activitats que es fan perquè a la gent li agrada i és positiu per a la botiga. És una manera que el comerç local estigui una mica unit.

### Grans superfícies, supermercats o benzineres venen flors. Fa mal al negoci?

Penso que en aquests llocs no venen el que poden trobar a casa meua: una planta ben arreglada amb la seva etiqueta de qualitat o una flor fresca, recent arribada i molt ben cuidada. Per a mi el més important és un bon producte, el preu i l'atenció al client.

### Ser florista suposa tenir uns horaris força difícils, veritat?

Sempre he dit que el meu negoci m'encanta i que m'entusiasmen les flors però l'horari és dolent. A les 5.30 de la matinada has d'estar al mercat. Després has d'arreglar el material i posar-lo a la cambra, treure'l per fer els muntatges que t'encarreguen i per últim portar-li al client on toqui. No hi ha un horari perquè si hi ha casaments o defuncions has de treballar i els diumenges tenim tancat però treballem fent encàrrecs.

# Renda 2014



**e** **esica** consulting  
Assessors Fiscals

*“És el tercer any que confio **ESICA Consulting** per a la meva declaració de la Renda. Tracte proper, alt nivell de coneixements, màxima disponibilitat i preus raonables. Jo no dedico més temps a fer la meva declaració. Prefereixo confiar en experts i en **ESICA** s’han guanyat la meva confiança”.*

Xavier Isla  
SAP

Joan Batllori, 2-4, 2n 1a · Sant Feliu de Llobregat · [www.esicaconsulting.com](http://www.esicaconsulting.com) · Tel. 93 685 93 93



**armfinques.com**

C/ Santiago Rusiñol, 5 | Sant Feliu de Llobregat  
Tel. 93 666 26 07 | [contacto@armfinques.com](mailto:contacto@armfinques.com)

**Armiño**  
Serveis Immobiliaris

**Vol saber quan val  
realment el seu pis?**



**Truqui'ns!**

Coneixem Sant Feliu,  
som d'aquí, treballem aquí.