



Més beques de menjador per al curs 2013-2014

Els pressupostos de 2014 prioritzen l'ocupació, els drets socials i les millores als barris

Pàg. 4-5

Presentada una esmena al Congrés per incloure el soterrament als PGE de 2014

Pàg. 6

Actuacions en l'enllumenat públic per millorar el servei i reduir el consum

Pàg. 12

Hora punta

De dilluns a divendres, de 9 a 10 h

El Mirall

De dilluns a divendres, de 10 a 13 h

Informatius

De dilluns a divendres, a les 13 i a les 20.30 h

El reportatge

Els divendres, a les 13.30 h

Àrea de joc

Els dilluns, de 21 a 22 h

Dit i fet

Els divendres, a les 20.30 h

El último de la noche

De dilluns a divendres, de 22 a 24 h

Roda de portaveus

Primer dimecres de mes, de 19 a 20 h

Línia directa amb l'alcalde

Segon dimecres de mes, de 19 a 20 h

Edita: Ajuntament de Sant Feliu de Llobregat. Departament de Comunicació. **Redacció, distribució i publicitat:** plaça de la Vila, 1. 08980 Sant Feliu de Llobregat. Tel. 93 685 80 00. **Coordinació:** Departament de Comunicació. Redacció: Ruth Tormo, Marta Saurina. **Fotografies:** Paco Feria i Departament de Comunicació. **Adreça electrònica:** comunicacio@santfeliu.cat. **Web:** <http://www.santfeliu.cat>. **Disseny:** Opac, taller creatiu. **Revisió lingüística:** Servei Local de Català. **Impressió:** Gràfiques Fersosa. **Edició:** 19.000 exemplars. Impres en paper ecològic, lliure de clor. Dipòsit legal: B-4219/60.

**Calendari de visites dels
regidors i regidores de barri**

Les persones interessades a adreçar-se al regidor o regidora de barri poden fer-ho sense cita prèvia en els horaris i equipaments següents:

Rosa Maria Martí, regidora de Can Calders

Lloc: Oficina de "Fem barri" (riera de la Salut, 30 B)
Data: 1r dimarts de mes, de 18.30 a 19.30 h

Lidia Muñoz, regidora de Falguera

Lloc: Centre Polivalent Falguera (pl. Rafael Alberti, s/n)
Data: 1r dimarts de mes, de 18.30 a 20 h

Mireia Aldana, regidora de Roses Castellbell

Lloc: Centre Cívic Roses (c/ Tibidabo, s/n)
Data: 1r dimarts de mes, de 18 a 20 h

Manuel Leiva, regidor de la Salut

Lloc: AVV la Salut (pg. Terrassa, 3 baixos)
Data: 1r dilluns de mes, de 18 a 19.30 h

Manel Carrion, regidor del Centre

Lloc: Can Ricart (pl. Lluís Companys, 1)
Data: 1r dimarts de mes, de 19 a 20 h

M. Cinta Daudé, regidora de Can Maginàs

Lloc: AVV Can Maginàs (c/ Hospitalet, 25)
Data: 1r dimarts de mes, de 19 a 20 h

Manel Martínez, regidor del Mas Lluí

Lloc: Centre Cívic de Mas Lluí (c/ Estelí, 10-18)
Data: 1r dilluns de mes, de 19.30 a 21 h

Jaume Mañosas, regidor de les Grases

Lloc: Aula Sant Feliu (ctra. Sanson, 74)
Data: 1r dilluns de mes, de 19.30 a 21 h

Espai d'atenció a les empreses

M. Cinta Daudé, regidora de Promoció Econòmica
Tots els dijous, d'11 a 13 h
Lloc: Centre de serveis El Pla



Jordi San José | L'alcalde

“
Volem continuar
sent una ciutat
que mira
endavant, però
sense deixar
ningú enrere.”

**Pressupost, IBI, polítiques
socials i millora de l'espai públic**

La portada d'aquest Butlletí mostra clarament la voluntat de tot el consistori: que cap infant (malgrat la rebaixa de les aportacions d'altres administracions en beques menjador) es quedi sense poder dinar a l'escola o l'institut i, més en general, que les famílies més castigades per l'atur de llarga durada, per la pobresa, tinguin l'Ajuntament al seu costat.

El pressupost marca les prioritats i compromet les actuacions del govern. I el que es veu a la portada és la prioritat principal del pressupost de 2014: el reforç de les polítiques socials municipals en ocupació, serveis socials, gent gran i educació. Sobre tot en ocupació, el pressupost conté una partida inicial de 300.000 € per a plans i polítiques d'ocupació, que es complementaran amb altres partides i amb aportacions de l'Àrea Metropolitana, fins a arribar pràcticament al milió d'euros per al relançament de l'activitat econòmica i l'ocupació a Sant Feliu.

Al costat de les polítiques socials, el pressupost prioritza la millora de l'espai públic: un nivell alt de qualitat en parcs, places i carrers a tots els barris per igual. Això serà possible amb un reforç a les inversions de proximitat: supressió de barreres arquitectòniques, millores en senyalització i enllumenat, reposició d'arbrat, col·locació de bancs, millores en voreres i paviments, etc. Moltes petites actuacions, acordades en les regidories de barri i amb les associacions de veïns.

Polítiques socials i inversions de proximitat requereixen capacitat econòmica i capacitat legal per poder-les dissenyar i executar. Pel que fa al finançament, la part principal dels ingressos municipals és l'IBI. En el 2014, la major part de rebuts pujaran entre un 0% i un 1%, i es complirà així el que vam aprovar en l'acord de govern que avui dirigeix la nostra ciutat: en el conjunt del mandat, l'increment del rebut de l'IBI serà lleugerament inferior a l'increment del cost de la vida. Crec important remarcar que els compromisos es fan per complir-los i aquest compromís el complirem.

Em preocupa més que puguem mantenir la capacitat legal per poder treballar, com deia, en ocupació, serveis socials o educació. Em preocupen les reformes que, venint del Congrés o del Parlament, poden limitar les competències dels ajuntaments en aquests camps. Seria com retirar la darrera xarxa de protecció que tenen les persones i famílies més vulnerables. I contra això, l'Ajuntament de Sant Feliu de Llobregat serà tan actiu i bel·ligerant com sigui possible: perquè volem continuar sent una ciutat que mira endavant, però sense deixar ningú enrere.

La portada de este Butlletí muestra claramente la voluntad de todo el consistorio: que ningún niño (a pesar de la rebaja de las aportaciones de otras administraciones en becas comedor) se quede sin la comida de mediodía en su escuela o instituto y, en general, que las familias más castigadas por el paro de larga duración, por la pobreza, tengan al Ayuntamiento a su lado.

El presupuesto marca las prioridades y compromete las actuaciones del gobierno. Y lo que se ve en la portada es la prioridad principal del presupuesto de 2014: el refuerzo de las políticas sociales municipales en ocupación, servicios sociales, gente mayor y educación. Sobre todo en ocupación: el presupuesto contiene una partida inicial de 300.000 € para planes y políticas de ocupación, que se complementarán con otras partidas y con aportaciones del Área Metropolitana, hasta llegar prácticamente al millón de euros para relanzar la actividad económica y la ocupación en Sant Feliu.

A parte de las políticas sociales, el presupuesto prioriza la mejora del espacio público: un nivel alto de calidad en parques, plazas y calles en todos los barrios por igual. Esto será posible con un refuerzo en las inversiones de proximidad: supresión de barreras arquitectónicas, mejoras en señalización y alumbrado, reposición de árboles, colocación de bancos, mejoras en aceras y pavimentos, etc. Muchas pequeñas actuaciones, acordadas en las concejalías de barrio y con las asociaciones de vecinos.

Políticas sociales e inversiones de proximidad requieren capacidad económica y legal para poderlas diseñar y ejecutar. En cuanto a la financiación, la parte principal de los ingresos municipales es el IBI. En 2014, la mayor parte de recibos subirán entre un 0% y un 1%, y se cumplirá así lo que aprobamos en el acuerdo de gobierno que hoy dirige nuestra ciudad: en el conjunto del mandato, el incremento del recibo del IBI será ligeramente inferior al incremento del coste de la vida. Creo importante remarcar que los compromisos se hacen para cumplirlos y este compromiso lo cumpliremos.

Me preocupa más que podamos mantener la capacidad legal para poder trabajar, como decía, en ocupación, servicios sociales o educación. Me preocupan las reformas que, viniendo del Congreso o del Parlamento, pueden limitar las competencias de los ayuntamientos en estos ámbitos. Sería como retirar la última red de protección que tienen las personas y familias más vulnerables. Y contra esto, el Ayuntamiento de Sant Feliu de Llobregat será tan activo y beligerante como sea posible: porque queremos continuar siendo una ciudad que mira hacia delante, pero sin dejar atrás a nadie.

**Ara, a Sant Feliu
El parquímetre a les teves mans**

Aparca el cotxe, paga amb el mòbil

Fàcil, còmode i segur

iParquing és un sistema que permet abonar, via smartphone o tablet, l'estacionament regulat en la zona blava de Sant Feliu.

Senzill i funcional, agilitza la gestió del temps i permet pagar només pel temps exacte d'ús.

Com funciona:

- Registra't al web www.iparquing.com
- Instal·la l'aplicació gratuïta iParquing
- Carrega-hi saldo a través del web o l'aplicació
- Aparca i oblidat de monedes, targetes i temps establerts



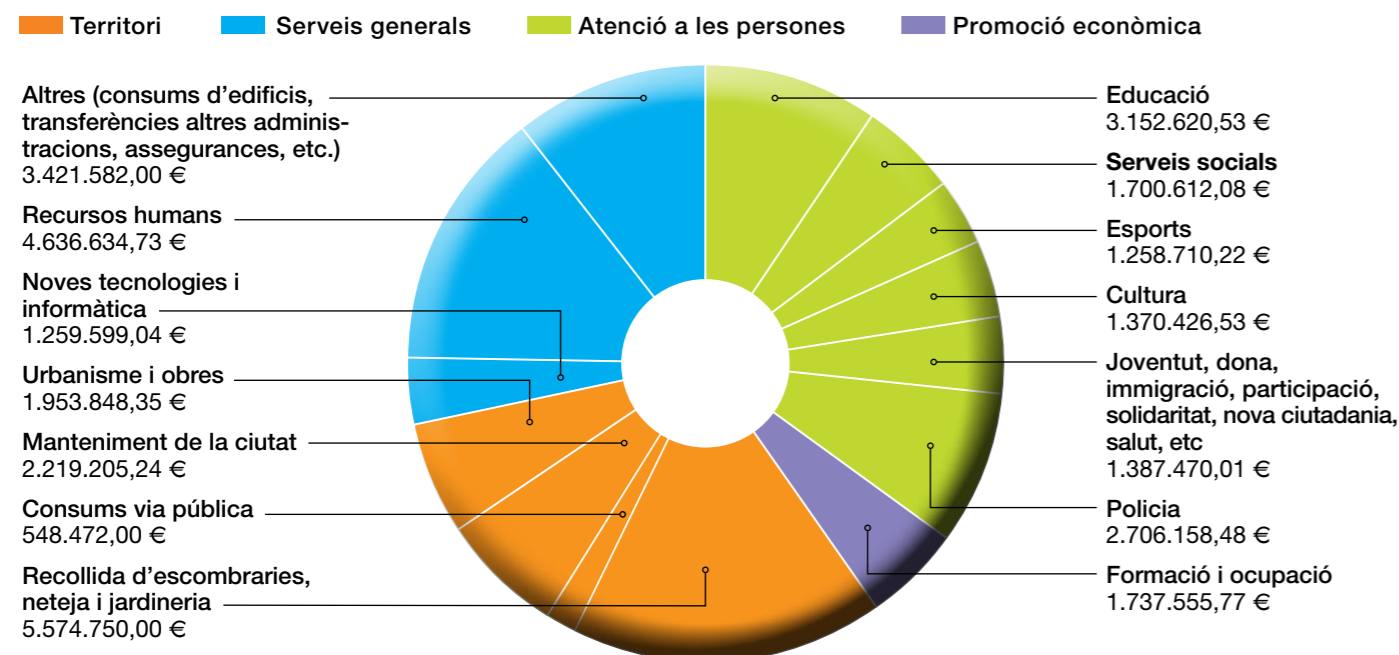
Polítiques d'ocupació, drets socials i millores als barris, prioritats del pressupost 2014

En el ple del d'octubre es van aprovar els pressupostos de l'Ajuntament per al 2014, que preveuen uns ingressos ordinaris de 36,69 milions d'euros i 4,2 milions d'euros d'inversions.

Aquest pressupost s'ha elaborat a partir d'unes finances sanejades després d'haver eixugat en els darrers dos anys el dèficit d'1,6 milions d'euros acumulat fins al 2011. Aquest dèficit s'ha aconseguit eixugar a partir de mesures de control en la despesa, el manteniment del tipus impositiu de l'IBI i l'increment de diners procedents de l'Estat.

Els pressupostos es van aprovar amb els vots a favor de l'equip de Govern (ICV-EUiA-ISF i CiU), l'abstenció del PP i el vot en contra del PSC, que va anunciar que presentaria al·legacions.

- Es destinen prop de 5 milions a educació i serveis socials per donar resposta a totes les situacions d'urgència social.
- S'han incrementat els diners per a beques menjador, ajuts a llibres, sortides escolars, etc.
- Per evitar la pobresa energètica l'Ajuntament, mitjançant els Serveis Socials, atindrà el pagament de rebuts d'aigua, llum o gas de les famílies que no puguin fer-hi front.
- Es mantenen tots els serveis que presta l'Ajuntament, i es continua amb la congelació de la plantilla de personal municipal i de contenció de la despesa.
- El pressupost compta amb 300.000 € per a plans i polítiques d'ocupació, xifra que s'ampliarà amb els diners que arribaran d'altres administracions.
- En la línia iniciada amb les escoles bressol i el servei de teleassistència, el curs vinent es començarà a aplicar la tarifació social a l'Escola de Música.
- Els ingressos augmenten al voltant de l'1,3%, especialment per les transferències de l'Estat.
- La previsió d'ingressos per IBI se situarà per sota del cost de la vida dels darrers dotze mesos.



Aquest gràfic no inclou les despeses financeres ni la devolució de préstecs. Totes les partides desglossades es poden consultar a www.santfeliu.cat/pressupost2014

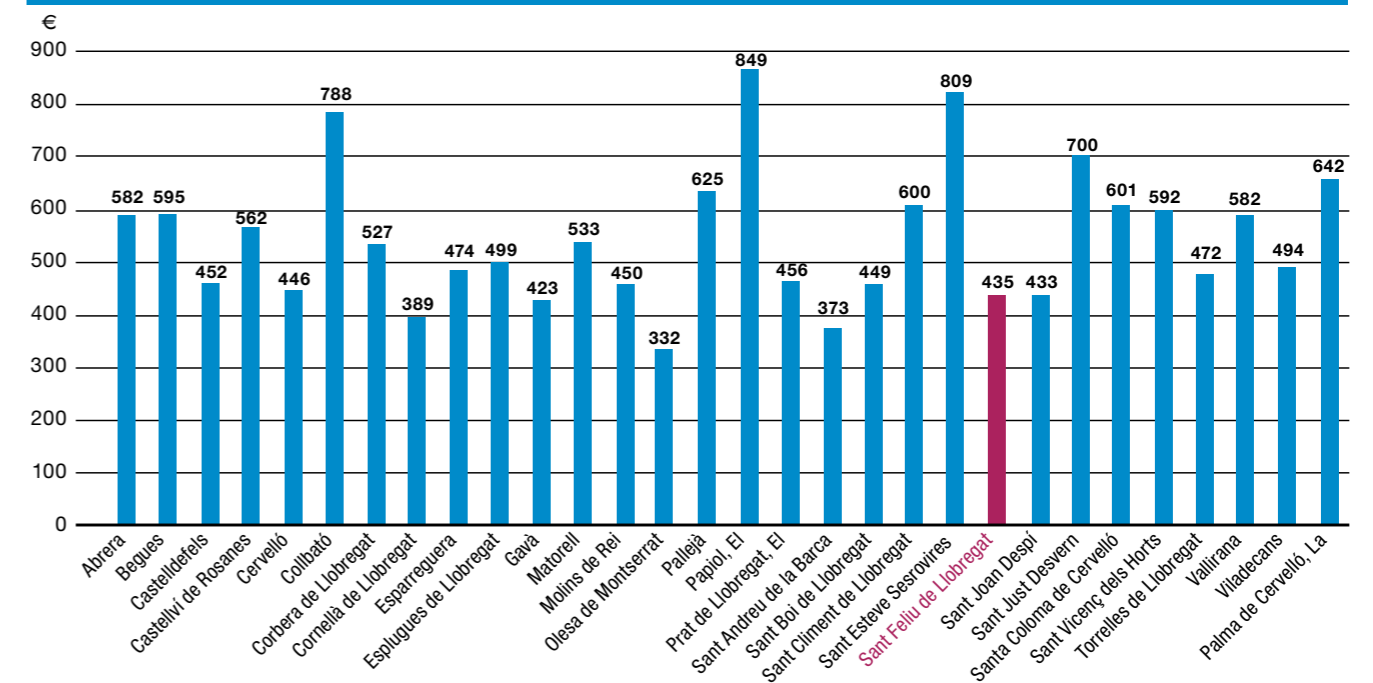
L'IBI augmentarà per sota de l'IPC

El rebut de l'Impost de Béns Immobles (IBI) augmentarà de mitjana entre el 0 i l'1%, el menor increment dels últims 8 anys. L'objectiu és que en el conjunt del mandat 2011-2014 s'ajusti a l'increment de l'IPC. Per aconseguir-ho, el tipus impositiu de l'IBI el 2014 es rebaixa un 4% perquè la situació sanejada dels comptes actuals ho permet i per complir el compromís adquirit pel govern municipal.

Està previst que durant el 2014 disminueixi el valor cadastral un 15%. Quan això es produeixi el tipus impositiu de l'IBI s'ajustarà perquè el rebut no tingui modificacions.

Quant a les a la resta d'impostos, taxes i preus públics, es congelen o creixen segons l'IPC interanual.

Comparativa del rebut mig de l'IBI entre els municipis del Baix Llobregat (2012)



Font: Ministerio de Hacienda y Administraciones Públicas. Dirección General del Catastro. www.catastro.meh.es

Inversions en equipaments i espai públic

Al capítol d'inversions es destinen 4,2 milions d'euros, que inclouen 1,1 milions d'euros d'altres administracions. Es prioritzen les inversions de millora de l'espai urbà (supressió de barreres arquitectòniques, mobiliari urbà, enllumenat, etc.) i de reposició d'equipaments municipals. Entre les principals actuacions que es duran a terme destaquen: la remodelació del Casal de Joves, les millores als polígons industrials, el desplegament de fibra òptica, les obres de remodelació de la Sala Ibèria i del Palau Falguera, del Casal de la Gent Gran, la remodelació del mercat municipal, l'inici de l'ampliació de la Biblioteca Montserrat Roig, o la segona fase del camp de futbol de les Grases, entre altres.

Bonificacions i ajuts

L'Ajuntament ofereix diferents bonificacions, ajuts i exempcions tant a famílies com a comerços o empreses, que reuneixin els requisits.

Hi ha bonificacions o ajuts per a: Impost de Béns Immobles (IBI), Impost de Vehicles, Taxa llicència d'obertura d'establiments, Impost d'Activitats Econòmiques (IAE), Impost sobre construccions, Taxa de residus domiciliaris. Ajuts per a: beques menjador, llibres de text, escoles bressol municipals, sortides escolars, Escola Municipal de Música o el Complex Municipal de Piscines.

Les persones que hagin perdut l'habitatge, ja sigui per dació en pagament o per execució hipotecària, estan exemptes de pagar la plusvàlua.

Podeu informar-vos de totes les bonificacions i ajuts a: www.santfeliu.cat/ordenancesfiscales2014 o trucant al telèfon d'informació de l'Ajuntament 93 685 80 01.



SF3, nova línia de bus urbà dels dissabtes

Sant Feliu disposa des de setembre d'una nova línia d'autobús urbà que funciona únicament els dissabtes. La nova línia, anomenada SF3, substitueix el servei que fins ara feia els dissabtes la línia SF2 i amplia el seu recorregut amb noves parades. El nou recorregut dels autobusos SF3 enllaça l'estació de tren amb la parada del

Trambaix. Alhora, la línia arriba fins al tanatori i fins a la part més alta del barri de Mas Lluí i connecta també amb els barris de les Grases i Falguera. La línia té un interval de pas aproximat de 50 minuts. El primer autobús surt de la plaça de l'Estació a les 9.20 h i l'últim finalitza el recorregut al Palau Falguera a les 22.40 h.

Noves pantalles informatives als autobusos urbans

D'altra banda, els autobusos urbans de les línies SF1, SF2 i SF3 disposen des del mes d'octubre d'un nou sistema de pantalles multimèdia a dins dels vehicles, que ofereix als viatgers informació en temps real sobre parades, temps de trajectes i transbordaments. L'Àrea Metropolitana de Barcelona (AMB) ha posat en marxa aquesta iniciativa per millorar la informació a les seves línies d'autobús.



Esmena als Pressupostos de l'Estat de 2014 per incloure el soterrament

Els grups municipals de l'Ajuntament de Sant Feliu (ICV-EUiA-ISF, PSC, CiU i PP), amb el suport d'ERC, proposen de manera unitària demanar al Govern de l'Estat que inclogui el projecte de soterrament de les vies en els Pressupostos generals de l'Estat per a l'any 2014. L'esmena va ser presentada el 24 d'octubre, juntament amb una moció que va ser ratificada en el ple d'octubre, al registre general del Congrés dels Diputats.

La moció inclou demanar als grups homòlegs del Congrés dels Diputats que presentin una esmena unitària a l'avantprojecte de PGE de 2014 en què s'inclogui la partida necessària per licitar les obres el 2014 i completar l'import total de 120,8 milions d'euros, a finançar entre les tres administracions implicades fins al 2017.

El soterrament de les vies del tren a Sant Feliu va ser inclòs al Pla director d'infraestructures (PDI) 2001-2010 de l'Autoritat del Transport Metropolità (ATM), posteriorment

al PDI 2011-2020 i al Pla de Rodalies 2010-2015, aprovat en el seu moment pel Ministeri de Foment.

L'Ajuntament considera el soterrament imprescindible per a la seguretat de milers de ciutadans i ciutadanes que travessen el pas a nivell cada dia, el qual té les barreres abaixades 50 minuts cada hora. També és imprescindible, com han posat de manifest tots els ajuntaments de la línia C4 de Rodalies de Barcelona (Baix Llobregat, Alt Penedès i Baix Penedès) l'increment de freqüències d'un servei utilitzat diàriament per desenes de milers de persones.

Per aquest motiu, Sant Feliu de Llobregat també sol·licita als governs de l'Estat i de la Generalitat de Catalunya la inclusió del soterrament en la planificació de les inversions ferroviàries de l'Estat a Catalunya i la seva formalització en el corresponent conveni de finançament entre les tres administracions.

La Mesa pel Desenvolupament Econòmic impulsa nous projectes

La Mesa pel Desenvolupament Econòmic i la Cohesió Social de Sant Feliu, òrgan consultiu que es va constituir el desembre de 2012, està treballant en nous projectes encaminats a millorar l'ocupació i l'activitat econòmica a la ciutat.

Una de les línies de treball de la Mesa és potenciar el consum intern entre els comerços i les empreses de la ciutat, de manera que contractin els serveis i productes que necessiten com ara serveis d'assessoria, gestoria, assegurances o papereria dins la ciutat. Precisament, el 18 de novembre es va celebrar a la Sala Ibèria la jornada de networking "Sant Feliu Crossing Business" amb l'objectiu de crear sinèrgies i fomentar el coneixement mutu entre els sectors comercial, de serveis i industrial, i les institucions locals.

Un altre dels projectes en marxa és el *Mentoring d'empreses i comerços de Sant Feliu*, concebut com una eina de suport a l'emprenedoria, amb el valor afegit

de que el mentoratge ho faran empreses i comerços de la ciutat. El *mentoring* és la relació de desenvolupament personal en la qual una persona més experimentada o amb més coneixements ajuda a altres a través de l'experiència, guiant-los perquè aconseguixin el millor del seu projecte empresarial. Aquest projecte s'iniciarà com a prova pilot amb la col·laboració de l'Associació Empresarial del polígon del Pla i les Grases (AEPLA) i el Consorci de Comerç.

D'altra banda, la Mesa també està treballant per tirar endavant un projecte per promoure la responsabilitat social corporativa de les empreses i organitzacions del municipi, mitjançant el Programa "*Responsabilitat social: Un repte d'empreses i de ciutat*" que té com a objectiu capacitar els empresaris i empresàries a liderar i coordinar el procés d'incorporació de la responsabilitat social empresarial com a mecanisme de promoció de la competitivitat i de compromís amb el territori.

Lliurats els diplomes a l'alumnat dels mòduls formatius impartits a l'Aula Sant Feliu

Un total de 86 persones van rebre al setembre els diplomes per haver superat els cursos de formació ocupacional impartits a l'Aula Sant Feliu entre desembre de 2012 i juliol de 2013. En total, es van lliurar els diplomes corresponents a 39 mòduls formatius.



L'espai de cotreball de la Torre del Roser inicia la primera temporada

L'espai de cotreball Co-Work-Tic de la Torre del Roser, inaugurat per l'Ajuntament el mes de juliol, ha iniciat la seva primera temporada amb bones perspectives per promoure el *coworking*, un model de treball basat en la col·laboració, la cooperació i l'intercanvi d'idees. A l'espai, hi treballen empreses de desenvolupament de *software* i aplicacions informàtiques, *business intelligence*, ensenyament de les TIC, disseny gràfic, així com una agència de viatges en línia.

El centre, adreçat a professionals i empreses que volen desenvolupar projectes d'emprenedoria i innovació de base tecnològica, ofereix diferents serveis. Així, els professionals que s'hi adrecen tenen a la seva disposició un espai físic de treball que poden utilitzar de manera puntual (per hores, dies o setmanes) o durant un temps més ampli, llogant-lo per mesos. En concret, les persones

usuàries disposen d'una sala de treball i una sala de reunions, totes equipades amb connexió Wi-Fi, pissarra digital, calefacció i aire condicionat i servei de neteja diari. També es posa a l'abast dels professionals diversos ordinadors, així com una càmera de vídeo professional i una càmera digital fotogràfica. Alhora, s'ofereix la possibilitat de contractar altres serveis addicionals com sales per fer presentacions a clients o per fer videoconferències, etc.

El Co-Work-Tic ofereix també assessorament als professionals, accions formatives, així com sessions d'intercanvi de coneixements per afavorir la col·laboració conjunta entre els usuaris. A més, també els ajuda en la promoció i difusió dels seus projectes. Es pot concertar una visita personalitzada a: tic@santfeliu.cat o al telèfon 93 685 80 24.



Més de 80.000 euros per a beques de menjador

L'Ajuntament ha acordat ampliar la partida econòmica destinada a les beques de menjador per al curs escolar 2013-2014 amb l'objectiu de garantir que rebin l'ajuda els infants de totes les famílies que pateixen dificultats econòmiques i que reuneixen els requisits. En concret, l'Ajuntament destinarà més de 80.000 € a garantir l'accés a una beca de menjador a 200 infants de la ciutat. El curs anterior, l'Ajuntament va assumir el cost de les beques de menjador de 110 infants de la ciutat, destinant 55.873 € del pressupost municipal.

La voluntat de l'Equip de Govern és garantir la igualtat de tots els infants en l'accés a l'educació, al marge de la situació econòmica de les seves famílies i evitar que pateixin risc d'exclusió social. Per aquest motiu, ja fa diversos anys que l'Ajuntament destina una partida cada cop més gran a cobrir les beques de menjador escolar, ja que les beques que atorga el Consell Comarcal del Baix Llobregat, a partir d'una subvenció de la Generalitat, són insuficients per atendre totes les famílies que ho necessiten.

Altres ajudes educatives

S'ha concedit a més de 400 infants per a aquest curs un nou ajut econòmic destinat a subvencionar les sortides escolars obligatòries programades pels centres escolars. Les ajudes atorgades seran equivalents al 75% del cost de l'activitat.

D'altra banda, també es mantenen vigents les ajudes per a l'adquisició de llibres de text i per finançar les activitats extraescolars dels infants. Durant el curs passat, l'Ajuntament va destinar gairebé 95.000 € per a aquests conceptes.

Un curs amb 6.240 alumnes

Un total de 6.240 alumnes van iniciar el curs 2013-2014 a les escoles i instituts públics i concertats de Sant Feliu. D'aquests, 4.438 alumnes als cicles d'educació infantil i primària, una xifra lleugerament superior als 4.422 infants que ho van fer en el curs passat. Finalment, s'han mantingut obertes 20 línies de P3, les mateixes que en el curs anterior. L'estimació de la demanda preveia tancar una aula a l'escola Pau Vila, però finalment s'ha mantingut oberta per l'augment de sol·licituds de plaça.

Pel que fa als alumnes d'educació secundària obligatòria, un total de 1.802 nois i noies cursen aquests estudis. La xifra d'alumnes d'ESO ha augmentat en 121 respecte del curs anterior. Per aquest motiu hi ha hagut un augment de dues línies de secundària en els dos instituts públics. En concret, aquests centres ofereixen quatre línies cadascun de 1r d'ESO.

D'altra banda, a les escoles bressol municipals hi ha 404 infants d'entre 0 i 3 anys. Hi ha hagut una lleugera davallada de 39 alumnes respecte del curs passat a causa de la caiguda de la natalitat.

Escola Municipal de Música

El curs 2013-2014 també augmenta la participació d'infants i joves a l'Escola Municipal de Música, motivat pel canvi de model que es va iniciar el curs passat. En concret, aquest curs hi ha 420 alumnes, davant dels 340 que ho van fer el curs anterior. L'Escola de Música encara disposa de places lliures per a aquest curs. Les inscripcions es poden fer al Palau Falguera (c/ Falguera, 6 - 93 685 80 06 escolademusica@santfeliu.cat).

En marxa un projecte de suport a les AMPA de les escoles



L'Ajuntament ha engegat un projecte destinat a donar suport a les associacions de mares i pares d'alumnes (AMPA) de les escoles per dinamitzar-les i orientar-les atenent a les seves necessitats i demandes particulars. La finalitat és reforçar la tasca de les AMPA i afavorir el sentiment de pertinença a la comunitat educativa.

A partir del treball d'acompanyament a les juntes de les AMPA, es preveu estimular la participació de les famílies, afavorir que les AMPA comparteixin recursos i bones experiències i que puguin analitzar les seves noves necessitats.

El projecte, que es farà en tres fases, es troba en la fase d'anàlisi en què s'estan fent trobades amb les AMPA per conèixer la seva realitat. En una segona fase es farà una trobada entre totes les AMPA on es posaran en comú els diferents aspectes detectats en l'anàlisi i es proposaran línies de treball.



Els espais familiars, serveis de suport en la criança dels infants

Les famílies amb infants de 0 a 6 anys tenen a la seva disposició diferents serveis concebuts com a espais de relació i joc, on les famílies poden compartir experiències i opinions sobre la criança dels seus fills i filles. Es tracta dels espais del nadó, familiar i obert, els quals es fan



L'AMPA de l'escola Gaudí crea un banc del temps

L'AMPA de l'escola Arquitecte Gaudí ha posat en marxa un banc del temps, projecte que neix amb l'objectiu de fomentar la relació i la integració de les famílies del centre. El banc preveu que pares, mares i professorat intercanviïn el seu temps per donar i rebre serveis, sempre de forma desinteressada. La idea és crear una xarxa d'ajuda i solidaritat a partir de l'oferta i demanda de serveis que s'intercanvien utilitzant l'hora com a moneda de canvi.

La varietat de serveis del banc anirà d'acord amb les habilitats i preferències dels seus membres. L'objectiu és que pares i mares pensin en les seves destreses en àmbits com bricolatge, formació, entreteniment, cura del cos o atenció a les persones. Alhora, per tal de facilitar la participació a tothom, es poden aconseguir hores d'intercanvi col·laborant amb l'AMPA, per exemple en l'organització de festes i altres esdeveniments.

www.bancdeltempsampagaudi.webnode.es

als centres educatius 0-3 Patufet, Fàbregas i Tambor, en diferents dies i horaris. En aquests espais, els infants han d'anar acompanyats amb la mare, pare o tutor/a o, fins i tot, hi poden anar amb els avis i àvies. En tots els espais hi ha professionals que donen suport a les famílies en el procés de criança.

- **L'Espai del Nadó** s'adreça especialment a mares i pares que acaben de tenir un nadó o bé a dones embarassades que volen començar a compartir les il·lusions, expectatives i pors que genera l'arribada d'un nadó a la família.
- **L'Espai Familiar** està pensat per a infants d'1 a 3 anys on podran jugar i conèixer altres infants, mentre les famílies comparteixen experiències.
- **L'Espai Obert** és un espai de joc adreçat a infants de fins a 6 anys i les seves famílies on la mainada pot compartir materials i situacions amb altres infants i adults.

Per participar en els espais del nadó i familiar cal inscripció prèvia. Les inscripcions estan obertes durant tot el curs. Més informació al departament d'Educació i Infància: 93 685 80 02.



Nova edició del Premi de Poesia Martí Dot

L'Ajuntament ha convocat la 40a edició del Premi de Poesia Martí Dot amb l'objectiu d'incentivar la creació poètica catalana. El certamen, adreçat a persones menors de 35 anys, pretén promoure la primera obra dels joves poetes i poetesses. Per participar en el concurs cal lliurar un recull de poemes originals i inèdits, escrits en català, en quantitat suficient per integrar un volum, aproximadament uns 300 versos. El termini d'admissió d'originals finalitzarà el 28 de febrer de 2014. El jurat, que té com a presidenta d'honor Joana Raspall i com a president Feliu Formosa, emetrà el veredictel el 3 d'abril de 2014. El premi, dotat amb 1.000 euros i la publicació de l'obra guanyadora a la col·lecció de poesia de "Viena Edicions", es farà públic i s'adjudicarà també a l'abril de l'any que ve.

Presentació del llibre guanyador del 2012

L'obra guanyadora del Premi de Poesia Martí Dot 2012, Bunsandstein, de Míriam Cano, s'ha presentat aquest mes de novembre al mercat editorial. El 6 de novembre es va fer la presentació de l'obra a la llibreria La Impossible de Barcelona i el 8 de novembre l'espai elegit va ser la sala Heliogàbal de la ciutat comtal. Una setmana després la presentació es va traslladar a Sant Feliu. El dimecres 13 l'acte oficial de presentació va tenir lloc a la Torre del Roser i el dijous 14 a la sala Els Pagesos, on el grup local Els Navegants va musicar diversos poemes del llibre de Míriam Cano.

www.santfeliu.cat/premipoesiamartidot

Tot un any dedicat a Joana Raspall

L'Any Joana Raspall arriba aquest novembre a la recta final amb diverses activitats commemoratives en homenatge a l'escriptora santfeliuena. La cloenda del centenari de la poetessa inclou l'exposició "Joana Raspall, una escriptora centenària", que es podrà veure al Centre Cívic Mas Lluí del 21 de novembre al 22 de desembre. La mostra, que es va instal·lar al maig al Palau Falguera i visitarà altres municipis el 2014. Junt amb l'exposició, també es presentarà el llibre *Divuit poemes de Nadal i un de Cap d'Any*, de Joana Raspall, un recull de poesies de l'escriptora.



La cloenda del centenari, que tindrà lloc el 29 de novembre a la Sala Ibèria, posarà novament en relleu la importància de l'obra de Joana Raspall en un acte que s'intueix emotiu i que suposarà la presentació d'un documental que recollirà els millors moments de la celebració de l'Any Joana Raspall. Durant la sessió, el Cor de l'Ateneu interpretarà la cantata *Endavant* i els alumnes de l'Escola Municipal de Música posaran veu i música a la cantata *Rosa Joana i les set magnífiques*, totes dues basades en poemes de l'autora.

La commemoració del centenari es va iniciar el mes de febrer passat i des d'aleshores s'han celebrat arreu de Catalunya prop de 200 activitats com ara exposicions, tallers, cantates, recitals de poesia, presentacions de llibres o conferències per difondre l'obra i la trajectòria de la poetessa santfeliuena.



La fi de l'Any Joana Raspall suposarà també l'estrena de l'espectacle de poesia *Als seus llavis madura la paraula*, el 24 de novembre al Centre Parroquial. L'espectacle està basat en textos de l'obra poètica per a adults de Joana Raspall. La primera part se centra en els haikús i la segona s'articula entorn dels poemes de *Jardí vivent*, darrer llibre de l'escriptora publicat l'any 2010. L'espectacle està representat per Fina Rius, Mariona Rius i Horacio Curti.



Vol llogar el seu pis?

Amb **GuinotPrunera** lloguï'l ràpid i amb seguretat

- ✓ Àmplia cartera de clients
- ✓ Web pròpia amb 15.000 visites mensuals
- ✓ Publicitat als mitjans més efectius
- ✓ Selecció del llogater més adequat
- ✓ Garantia de cobrament
- ✓ Servei d'administració de l'immoble

Oficina de **GuinotPrunera** a **Sant Feliu**
Pg. Comte Vilardaga, 71

93 685 55 12 / info@guinotprunera.com / www.guinotprunera.com

SÁNCHEZ MUIÑOS

Assessoria Jurídica

Assessorament Laboral, Fiscal i Comptable

C/ De Dalt, 2 · Sant Feliu de Llobregat · Tel. 93 685 01 32
asesoria@sanchezmuinos.es · www.sanchezmuinos.es

Segueix-nos a [Twitter](#) i [Facebook](#)



Reparar el seu cotxe no és un joc de nens!

TALLERS

colbo, S.L.

PLANXA, PINTURA, MECÀNICA

C/ Indústria, 6-8 · Polígon "El Pla"
08980 SANT FELIU DE LLOBREGAT
Tel. 93 666 81 64 / 93 685 30 61
Fax. 93 666 00 62 · recepcio@colbo.net

Actuacions en l'enllumenat per millorar el servei i reduir el consum elèctric

A primers d'octubre es van iniciar les obres d'adequació de la xarxa d'enllumenat públic de la ciutat. Els treballs, que s'estan duent a terme fins al desembre, suposaran la millora del servei amb l'objectiu de reduir les avaries. Alhora, s'augmentarà l'eficiència energètica de les instal·lacions, fet que permetrà estalviar un 5% en el consum elèctric, contribuint també a la reducció de la contaminació lumínica a la ciutat.

Les actuacions inclouen l'arranjament de problemes d'aïllament a la xarxa elèctrica, així com la substitució d'elements malmesos de les instal·lacions. A més, es repararan i canviaran uns 400 punts de llum. Les obres, que afectaran tot el municipi, permetran millorar la seguretat de les instal·lacions i resoldre les deficiències detectades. El cost d'inversió de totes les actuacions és d'uns 400.000 €.

El passeig dels Pins guanya en accessibilitat

S'han suprimit les barreres arquitectòniques del passeig, s'ha renovat el paviment del lateral i s'ha habilitat un carril bici.



Millora de l'aparcament i la seguretat dels vianants a Roses Castellbell

Les obres han suposat l'eliminació de barreres arquitectòniques a l'altura dels carrers Girona i Ramon Ribas i la reordenació de l'aparcament en la confluència amb Marquès de Monistrol i Verge del Pilar.



Reparació de fanals

Entre les accions de millora de l'enllumenat destaca també la reparació dels fanals que es troben en mal estat a causa de la corrosió, deguda principalment als orins de gossos.

D'altra banda, aquest mes de novembre s'està fent la substitució dels fanals que hi ha a la vorera d'un tram del carrer Falguera per d'altres que no afectaran el pas dels vianants.

Es baixa la intensitat lumínica de la riera de la Salut

Una altra de les actuacions que s'està duent a terme és la reducció de la intensitat lumínica del tram de la riera de la Salut comprès entre els carrers Can Calders i Sagrament. Així, es reduirà la quantitat de llum per evitar molèsties al veïnat de la zona.

Kaligrafics dibuixa una estació de tren en el pas soterrat de Renfe

L'associació d'art urbà Kaligrafics ha pintat un mural a l'interior del pas soterrat de Renfe que representa una estació de tren. Els dibuixos reivindiquen el soterrament de les vies del tren a la ciutat.



La plaça de Dicià estrena nova imatge

La plaça té més àrees verdes, noves zones de joc per a infants i nou mobiliari urbà. La remodelació s'ha fet per convertir la plaça en un espai de referència al barri, on es puguin celebrar activitats diverses.



Educadors ambientals assessoren sobre com separar els residus

Des de l'octubre i fins al desembre s'està fent a la ciutat una campanya per sensibilitzar la ciutadania sobre com separar correctament les diferents fraccions de residus generats al domicili. L'objectiu de la iniciativa, impulsada per l'Àrea Metropolitana de Barcelona i l'Ajuntament, és incrementar els nivells de recollida selectiva i reduir el percentatge de residus impropis als diferents contenidors.

Per aconseguir-ho, un grup d'educadors i educadores ambientals assessoren la ciutadania especialment a la sortida de supermercats per tal de resoldre els dubtes més habituals sobre com separar les cinc fraccions: vidre, paper i cartró, envasos lleugers, matèria orgànica i resta. A finals de desembre, els educadors hauran estat a tots els supermercats de la ciutat, una vintena de centres distribuïts per tots els barris. Alhora, també s'han fet un parell d'accions en el mercat de marxants del carrer de Sant Josep.

La campanya informativa també es desenvolupa en el marc de festes i actes lúdics on es concentra molta gent. Així per exemple els educadors van estar presents en diferents actes de la Festa de Tardor i en la celebració de la castanyada, entre altres.

Rehabilitació de la Torre Can Calders i la plaça de Laujar de Andarax

La Torre Can Calders i la plaça de Laujar de Andarax, on es troba l'immoble, han estat objecte d'un procés de rehabilitació per tal d'adequar els espais a les necessitats dels Serveis Socials d'Atenció Primària de la zona nord, que des de finals de juliol es troben a la torre. L'obra ha suposat la recuperació de la façana original de la Torre i la millora de l'accessibilitat a les tres plantes de l'immoble i a la plaça de Laujar de Andarax.



Obert el carrer que connecta Mas Lluí amb Sant Just

Des del 7 d'octubre resta obert a la circulació de vehicles i persones el tram de carrer que connecta el barri de Mas Lluí amb el nucli urbà de Sant Just Desvern. El nou carrer és la continuació del carrer de Ponce de León de Sant Just, al qual es connecta des del carrer del General Manso de Sant Feliu. L'obertura d'aquest nou vial permetrà que, a principi de desembre, hi pugui circular la línia d'autobús L-10, que actualment connecta Sant Just Desvern amb Sant Feliu per la carretera de Laureà Miró.

Es constitueix la Comissió de Treball del Pla de Mobilitat Urbana

El Consell Assessor d'Urbanisme, òrgan consultiu creat per assessorar i informar en matèria d'urbanisme l'Ajuntament, va aprovar al setembre la creació d'una Comissió de Treball del Pla de Mobilitat Urbana (PMU) de Sant Feliu, instrument de què es dota la ciutat per planificar i executar les actuacions relacionades amb la mobilitat de vehicles i persones. Així, el Pla estudia els problemes de mobilitat i proposa solucions de futur amb criteris de sostenibilitat ambiental. Per tal de canalitzar la participació de la ciutadania en el PMU des de l'octubre i fins al gener de 2014 es faran sessions de treball per debatre sobre la circulació de vehicles, l'accessibilitat de vianants i bicicletes o el transport públic.





Fòrum de cultura local: reflexió ciutadana sobre la cultura del futur

L'Ajuntament va posar en marxa al juliol el Fòrum de cultura local, projecte que té per objectiu la reflexió i l'anàlisi de la cultura local per tal de definir les prioritats i necessitats en aquest àmbit fins al 2020. El Fòrum, que es durà a terme fins a principis de 2014, neix amb la voluntat de ser un exercici obert a la participació ciutadana.

En la fase inicial del Fòrum es van fer diversos tallers participatius temàtics i es va entrevistar una trentena de persones vinculades al món de la cultura local per tal de recollir idees i propostes sobre les necessitats del sector. D'altra banda, durant els mesos de setembre i octubre es van fer debats sobre el patrimoni, les festes populars, la difusió cultural i el món associatiu. A partir d'aquestes sessions de treball s'han posat sobre la taula els punts forts i febles de la cultura local. Així per exemple es valora positivament la força de les festes populars, especialment la Festa de Tardor, la

gran participació ciutadana en aquests esdeveniments o la riquesa del teixit associatiu local. Entre els punts que cal millorar destaquen, entre d'altres, la manca de difusió cultural, la poca visibilitat de la cultura fora de Sant Feliu i la necessitat de potenciar la política de patrimoni.

Sessió de cloenda al gener

El Fòrum finalitzarà al gener amb la celebració d'una jornada participativa oberta a tothom en la qual s'exposarà el mapa cultural local, document que recull la diagnosi de la situació actual de la cultura a la ciutat. Alhora, en la sessió es treballarà en la definició del Pla estratègic de cultura que inclourà les prioritats i propostes en l'àmbit de cultura de cara al futur.

Per facilitar a la ciutadania la participació en el Fòrum, s'ha habilitat el web www.santfeliu.cat/forumculturallocal, en què qualsevol persona pot expressar les seves idees o opinions sobre la cultura del futur. En aquest espai web es poden consultar també documents amb els resums de les principals aportacions i reflexions fetes en les diferents sessions de treball, debats i entrevistes que s'han dut a terme en el marc del Fòrum.

Sant Feliu viu amb intensitat la Festa de Tardor



Del 10 al 13 d'octubre, la ciutat va viure amb intensitat una nova edició de la Festa de Tardor, amb activitats variades arreu que van atraure gran quantitat de públic. Carrers i places es van omplir de gent amb ganes de passar-ho bé i gaudir de la festa que, un any més, donava la benvinguda a la Tardor. El lliurament del Mocador d'Honor a Albert Moya va marcar l'inici de la celebració.



JORNADES DE PORTES OBERTES
Del 15 al 24 de novembre

ACTIVITAT FAMILIAR GRATUÏTA
24 de novembre d'11 a 14 h

Vine al Museu Agbar de les Aigües en família a celebrar la Setmana de la Ciència

Coincidint amb la Setmana de la Ciència, el Museu Agbar de les Aigües obre les seves portes a tothom. A més us ofereix l'activitat familiar "Expedient Aquífer. Una aproximació científica a l'aigua subterrània", a través d'experiments interessants, jocs divertits o observacions acurades, tot i més per sorprendre-us, gaudir i aprendre junts.

Ctra. de Sant Boi, 4-6 • 08940, Cornellà de Llobregat • www.museudelesaigues.cat

Com arribar-hi:
 Metro: L5 Cornellà centre
 Trambaix: T11 T2 Les Aigües
 FGC: L8 Cornellà Riera
 Bus: 67, 68, L74, L75, L77, L82, L85

Amb la col·laboració de:
 APQUA
 UNIVERSITAT ROVIRA I VIRGILI



Totes les fotos a facebook.com/ajsantfeliu



Exposicions de Manel Plana i Assumpta Ubach

Sota el títol "A mode retrospectiu", l'artista santfeliuenc Manel Plana va presentar al Palau Falguera durant el mes d'octubre una exposició amb una selecció de les seves aquarel·les. Paral·lelament, una altra sala del Palau acollia una exposició de pintures i ceràmiques de la col·lecció particular de la dona de l'artista, Assumpta Ubach, desapareguda recentment. Precisament, en homenatge a l'esposa de Manel Plana, el mateix dia de la inauguració de les dues exposicions es va fer un emotiu concert de piano i cant a l'Auditori del Palau en què van participar alumnes de l'escola on Assumpta va exercir de professora de música.



El CineBaix amplia la seva Mostra de Cinema al Pròxim Orient

El CineBaix va organitzar del 24 al 28 d'octubre la VII Mostra de Cinema sobre el món Àrab, Mediterrani i del Pròxim Orient de Sant Feliu. En l'edició del 2013 la mostra ha augmentat el seu radi d'influència amb pel·lícules del Pròxim Orient per tal de sensibilitzar la ciutadania sobre les realitats d'aquests països. Alhora, es va superar en un 30% el nombre d'espectadors de l'edició anterior. En total es van projectar 18 pel·lícules d'Afganistan, Iraq, Iran, Palestina, Aràbia Saudita, Egipte i Líbia, així com altres de fetes a França, Bèlgica, Itàlia i Canadà. Durant el mes de novembre el CineBaix celebra la secció + Mostra, que ofereix una segona oportunitat de poder veure les pel·lícules que el públic ha valorat més.



300 persones participen en la marxa contra el càncer de mama

Al voltant de 300 persones van participar el 19 d'octubre en la caminada popular solidària celebrada amb motiu del Dia Internacional del Càncer de Mama. La marxa va recórrer la llera del riu Llobregat durant uns 5 quilòmetres fins als aiguamolls de Molins de Rei. Abans de la sortida es van vendre mocadors de color rosa, símbol d'aquesta malaltia, per recollir fons que es destinaran a la recerca i investigació del càncer.

Més de 50 comerços participen en el ForaStocks

La plaça de la Vila i el carrer de Pi i Margall es van omplir de gent el 6 d'octubre amb motiu d'una nova edició del ForaStocks, el mercat al carrer organitzat pel Consorci de Comerç de Sant Feliu. Més de 50 comerços van posar a la venda tot tipus de productes d'oportunitat per posar fi a la temporada de rebaixes d'estiu. El bon temps i les excel·lents ofertes van atraure molts compradors.



Gent d'arreu de Catalunya va participar en la V Festa dels Lectors de Cavall Fort

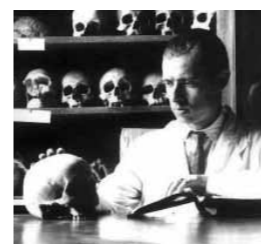
Els jardins del Palau Falguera es van quedar petits el 27 d'octubre amb motiu de la V Festa dels Lectors de Cavall Fort, que va aplegar gent d'arreu de Catalunya. La trobada, impulsada pel Grup de Lectors de Cavall Fort i organitzada amb el suport de Calaix de Sastre, tenia per objectiu donar a conèixer la revista i promoure la lectura en català entre els infants. Hi van haver jocs i activitats per llegir, escriure, dibuixar, ballar i, fins i tot, per conèixer alguns dels escriptors i il·lustradors dels personatges de les revistes Cavall Fort i El Tatano.

Asprodis celebra la seva festa anual

L'Associació pro-Disminuïts de Sant Feliu, Asprodis, va celebrar el 5 d'octubre la festa anual de l'entitat amb un acte a la plaça de Francesc Macià que va congreguar un gran nombre de públic, format especialment per familiars i amics dels membres de l'entitat. La festa va incloure una exhibició de sevillanes, així com una sessió de musicoteràpia, balls regionals i discoteca, entre altres activitats. Asprodis és una entitat fundada l'any 1982 que es dedica a la integració educativa, social i laboral de les persones amb discapacitat intel·lectual.

Sant Feliu acomiada Josep Pons, Pere Grané i Antoni Amigó

Sant Feliu ha perdut tres santfeliuencs de prestigi: l'antropòleg Josep Pons Rosell, Medalla de la Ciutat l'any 1998, el terrisser Pere Grané i Prats, Rosa de la Ciutat l'any 1999 i l'exregidor de l'Ajuntament, Antoni Amigó i Castells.



Josep Pons, científic reconegut internacionalment i autor de nombroses publicacions sobre antropologia, va morir a 94 anys. Doctorat en ciències, va exercir com a investigador al Consell Superior d'Investigacions Científiques i va ser catedràtic de biologia i antropologia en diferents universitats.



Pere Grané, que va morir a 97 anys, es va dedicar professionalment a l'ofici artesà de terrisser seguint les passes del seu pare. La Generalitat li va lliurar l'any 2003 el diploma de Mestre Terrisser, atorgat als artesans que acrediten llarga trajectòria, domini i excel·lència en l'ofici.

Antoni Amigó, qui va morir a 65 anys, fou regidor a l'Ajuntament de Sant Feliu del 1987 al 1999 al capdavant dels departaments d'Esports i de Recursos Humans.



CLINICA DENTAL BASI

La teva clínica dental a Sant Feliu de Llobregat.

IMPLANTOLOGIA
CIRURGIA ORAL
PRÓTESIS
ODONTOLOGIA GENERAL
ODONTOLOGIA
ESTÈTICA CONSERVADORA
ODONTOLOGIA INFANTIL
ORTODONCIA
ORTOPANTOMOGRAFIA
DIGITAL



Higiene dental +
Revisió +
Kit dental

30€

Promoció vàlida fins al 30-11-2013 presentant aquest cupó

Dra. Silvia García Berroy | Núm. Col. 2983

Marquès de Monistrol, 20 baixos
Sant Feliu de Llobregat (Barcelona)

Tel. 93 666 91 29 / 93 685 99 20
info@clinicadentalbasi.es - www.clinicadentalbasi.es

Assessoria Fiscal-Laboral Miquel Farrés i Narro



C/ Falguera, 37-39, 1er A, despax 4
08980 St. Feliu de Llob. (Barcelona)
Teléfono: 93 685 05 70 Fax: 93 632 70 51
e-mail: miquel@asfarres.e.telefonica.net

BAR CAFETERIA **EL PANDE**

DESAYUNOS ALMUERZOS CONCIERTOS
MONÓLOGOS CUENTA CUENTOS

BUSCA LO DIFERENTE!
CENAS **CAÑA SANT FELIU TAPAS**

Nova presentació de parelles lingüístiques del Voluntariat per la llengua



VOLUNTARIAT PER LA LLENGUA

Amb l'inici del curs escolar comença una nova temporada del programa Voluntariat per la llengua, impulsat des del Servei Local de Català, per

fomentar l'ús del català com a llengua de relació social. La iniciativa posa en contacte dues persones (una que parla habitualment català i l'altra que en té coneixements bàsics) perquè es trobin i conversin en català on vulguin, quan vulguin i del que vulguin, una hora a la setmana, durant un mínim de deu setmanes. Des que es va posar en marxa el programa ara fa 10 anys, a Sant Feliu s'han comptabilitzat 577 parelles lingüístiques. El 15 de novembre, a la Torre del Roser, es van presentar 21 més. Més informació del programa: vxl.santfeliu@cpnl.cat - 93 685 24 32 - www.vxl.cat



Més d'una vintena de premiats en la 12a Nit de l'Esport

En el marc de la 12a Nit de l'Esport, el dissabte 14 de setembre, es van reconèixer més d'una vintena d'esportistes i equips del municipi pels mèrits aconseguits durant la temporada 2012-2013. L'acte, celebrat a la Piscina de l'Escorxador, va ser presentat pel periodista santfeliuenc Pep Sales, especialitzat en informació esportiva.

Iniciada la reforma de la piscina municipal de l'Escorxador

El 4 de novembre es va iniciar la primera fase de les obres de remodelació de la Piscina Municipal de l'Escorxador. L'actuació inclou la millora de les basses, que actualment tenen pèrdues d'aigua, la reducció de la fondària d'aquestes i la separació de la piscina principal del vas infantil amb una franja de seguretat de 4 metres. També es preveu fer altres millores de renovació de la maquinària de condicionament de l'aigua. La durada aproximada d'aquesta actuació és de 6 mesos i el pressupost és de 903.968,87 €. El projecte va ser presentat als veïns i veïnes del barri de Falguera el 8 d'octubre en el local de l'Associació de Veïns Falguera.

Les jugadores del Barça CBS, campiones de la Lliga Catalana Femenina 2

Les noies del Barça CBS són les noves campiones de la desena Lliga Nacional Catalana Femenina 2 en guanyar el Segle XXI en la final disputada el 24 de setembre al Palau d'Esports Juan Carlos Navarro. El Barça CBS, projecte mancomunat entre el CB Santfeliuenc i el FC Barcelona, va dominar durant tot el partit i va acabar imposant-se per 83 a 60. L'equip del Barça CBS està format per una combinació de jugadores veteranes i altres de joves que han destacat a la Selecció Espanyola i arriben a Sant Feliu per fer-se un nom al bàsquet professional. El Barça CBS disposa aquesta temporada de 18 equips, xifra rècord en la història del bàsquet femení a Sant Feliu.

Els clubs esportius presenten el seu planter



La **Peña Recreativa de Sant Feliu**, que va presentar el seu planter el 18 d'octubre, ha començat la temporada amb 20 equips. En categoria masculina hi ha 19 conjunts, per bé que en les categories inferiors també hi juga alguna nena. En categoria femenina la Peña disposa d'un equip de cadet infantil. En total, l'entitat té 250 jugadors i jugadores. Els reptes per a aquesta temporada són guanyar les lligues en les diferents categories i mantenir la categoria en el cas dels equips que, com el cadet i el benjamí A, van guanyar el títol la temporada passada. A més l'entitat vol promoure la pràctica del futbol i del futbol sala i sobretot fer-ho amb joc net.

El **Club d'Handbol Sant Llorenç** va fer la presentació oficial dels equips el 5 d'octubre, en un acte al Pavelló Municipal d'Esports Andrey Xepkin. L'entitat comença la temporada amb 15 equips en diferents categories. En total hi ha 180 jugadors i jugadores, repartits en 12 equips masculins i 3 de femenins. Un dels principals reptes del club per a aquesta temporada és aconseguir que l'equip sènior A masculí pugi de categoria. L'entitat es planteja també continuar augmentant el nombre d'esportistes de base i enfortir l'handbol femení per tal que es puguin crear equips de noies en les diferents categories.



El **Club Natació Sant Feliu** va fer la presentació del seu planter el 19 de setembre, amb uns 200 esportistes, molts dels quals compaginen la natació i el waterpolo. La secció de natació consta de 6 equips i el waterpolo té 11 equips. Els objectius de la temporada són aconseguir el major nombre de medalles en els campionats de Catalunya de natació, classificar el màxim de nedadors i nedadores per als Campionats d'Espanya i arribar a les finals. Per al club, el gran repte és mantenir tots els equips en primera divisió des de categoria prebenjamí fins a infantil. Pel que fa al waterpolo, l'objectiu és mantenir-se a primera divisió i repetir algunes de les medalles en l'àmbit territorial i nacional que van obtenir els equips de base femenins.



Lídia Muñoz Cáceres
Portaveu del Grup Municipal
d'ICV-EUiA-ISF



Lourdes Borrell Moreno
Portaveu del Grup Municipal Socialista



Rosa Maria Martí
Portaveu del Grup Municipal de CiU



Sergio Jiménez Cervera
Portaveu del Grup Municipal del PP



Un model de ciutat i de govern

La defensa dels drets socials i l'espai públic de qualitat estant sent dues de les màximes amb les que estem treballant des del nostre grup per poder gaudir d'un Sant Feliu més viu, més equitatiu, més dialogant, millor gestionat i més ben planificat. Aquests eren els objectius que ens marcàvem al nostre programa electoral i que estem tirant endavant des del màxim respecte a tota la ciutadania.

És curiós que les mateixes persones que van apujar l'IBI un 30% per sobre de l'IPC durant el mandat anterior, aquells que van votar en contra de l'exempció de les plusvàlues per dació en pagament i desnonaments, i els que han votat en contra dels preus públics en funció de la renda a les escoles bressol, és a dir, el grup del PSC encapçalats per Lourdes Borrell, siguin les mateixes persones que ens vulguin donar lliçons sobre drets socials, quan nosaltres, el que estem demostrant és que en totes i cadascuna de les nostres accions estem posant les persones al centre de la política.

Des d'ICV-EUiA-ISF defensem i posem en pràctica el mateix model de ciutat des de l'oposició que des del govern. Durant els mesos d'octubre i novembre hem explicat als vuit barris de la ciutat quin és el nostre model de ciutat, quin és el nostre balanç de govern i quines són les actuacions pendents del mandat. També hem recollit propostes, i hem escoltat tothom. Aquest és el nostre model, un govern que escolta la ciutat, i que es construeix AMB la gent.

Es tracta doncs, de comparar models de ciutat. Mentre el PSC en el mandat anterior defensava la construcció d'edificis de 14 plantes al bellmig de la ciutat o la requalificació de zones verdes al Mas Lluí, nosaltres optem per una planificació de la ciutat amable, sostenible i respectuosa amb l'entorn. D'altra banda, al 2014 invertirem gairebé un milió d'euros en polítiques d'ocupació. Estem duent a terme una bona gestió econòmica (fi del Pla de sanejament), l'IBI no pujarà per sobre de l'IPC el mandat 2011-2015, cap infant es quedarà sense beca menjador. Estem a peu de carrer, recollim les propostes de la gent i governem de cara a la ciutat. La resta d'obstacles que ens podem trobar pel mig, no ens farà desviar l'atenció d'allò que realment és important i pel que realment ens han votat: per fer més fàcil, més viable i millor el dia a dia dels santfeliuencs i santfeliuencs.

<http://iniciativa.cat/santfeliullobregat>

Presupuestos 2014

El gobierno de nuestra ciudad ICV-EUiA-ISF-CiU ha perdido una gran oportunidad de acercarse, solidariamente, a los problemas que son muchos y graves de las ciudadanas y ciudadanos de nuestra ciudad, por el contrario sigue, imparable, alejándose cada vez más, subiendo las tasas, los impuestos y en especial el IBI, en un afán recaudatorio, muy parecido a la forma de gestionar una entidad bancaria.

No son unos presupuestos que encajen con la pretendida o supuesta preocupación de justicia social que, en teoría, define a un partido como ICV-EUiA, tampoco encajan con las repetidas quejas de ISF (Independents per Sant Feliu) por la subida del IBI, tasas y nuevos impuestos. Lo cierto es que pagaremos más por menos servicios por mucho que pretendan maquillarlos con un baile de cifras, datos y unos cortos planes de ocupación local.

Quizás tenga que ver con que la administración de nuestra ciudad está en manos de CiU, teniendo en cuenta este dato se entiende mucho mejor la política presupuestaria de nuestro Ayuntamiento. Le está saliendo muy caro el pacto de gobierno con CiU, que puso en la alcaldía al Sr. San José, a nuestra ciudad.

Ahora es el momento de reajustar gastos en cargos directivos y de confianza y en las dedicaciones en exclusiva de nuestro gobierno; reducir el 15% el valor catastral y así poder reajustar a la baja el IBI, quitar la tasa de tenencia de animales y el copago por la teleasistencia. Es el momento de tener un Plan de Emergencia Social, con planes de ocupación serios, ayudas a las familias, más bonificaciones y becas comedor y el impulso del comercio con apertura instantánea y rebaja en las tasas.

No podemos olvidar que nuestro Ayuntamiento, gobierne quien gobierne, está al servicio del conjunto de ciudadanas y ciudadanos y la herramienta para dar respuesta a las necesidades de todos ellos es el presupuesto anual, que no es más que la gestión y administración de nuestros impuestos, no es ni ético ni moral exprimir a los ciudadanos y cerrar el 2012, en un contexto de grave crisis económica, con más de 2,5 millones de euros de superávit. Cualquier excusa para intentar justificarlo, no es más que un ejercicio de cinismo institucional.

<http://stfeliull.socialistes.cat>

Convergència i Unió decideix i compleix

Després de les darreres eleccions municipals, a la primavera de 2011, el mapa polític santfeliuenc va canviar i es va configurar un pacte de govern entre ICV-EUiA-ISF i Convergència i Unió. Som una força de govern responsable al nostre ajuntament. Les posicions polítiques d'ICV i de CiU no són sempre coincidents. Una de les qüestions de discrepància era la solució donada en la modificació del Planejament del torrent del Duc (PGM).

Per això i amb voluntat de transparència vàrem signar un pacte públic on ens comprometíem que un àrbitre imparcial i tècnic dirimís les diferències. La Universitat Politècnica de Catalunya (UPC) ha fet aquesta tasca. La posició tant d'ICV com la de CiU era molt clara: calia convertir el torrent del Duc en zona verda i que continués formant part del parc de Collserola, declarat parc natural. Però l'àrbitre ha parlat i ens ha fet notar que la tardor de 2013 té poc a veure amb la primavera de 2011. La UPC no troba adient desafectar les zones verdes del Mas Lluí. El seu argument el fonamenta en el fet que, en l'actualitat i vista la situació econòmica de crisi que estem patint, les zones afectades del Mas Lluí tenen un valor superior a les compensacions previstes inicialment. De la mateixa manera tampoc seria necessari un vial de ronda a la zona de les Grases, que suposava uns considerables costos de compensació, i que si de cas caldrà estudiar d'acord amb el futur que hi vulguem donar a la zona industrial de l'antiga Sànsion.

Per aquests motius i amb la suma de canvis legislatius, ara tenim totes les cartes damunt la taula. Convergència i Unió hem decidit (ara que podem decidir) no seguir endavant amb la desafectació de les zones verdes del barri del Mas Lluí. Això no vol dir renunciar a una possible modificació del PGM. CiU volem que Sant Feliu pugui créixer, en tots els sentits, però no a qualsevol preu.

El que està clar és que seguim treballant per Sant Feliu, amb rigor i amb arguments.

<http://www.ciu.cat>

Los presupuestos y las reformas del Gobierno

Los presupuestos de nuestro ayuntamiento para 2014 contemplan una bajada del tipo impositivo del IBI de un 4%, una reducción del endeudamiento y un cumplimiento total del plan de saneamiento y del déficit. Este hecho es evidente que es fruto de la voluntad del equipo de gobierno pero hubiese sido imposible de no haber incrementado el Estado casi un 12% más en los tributos que recibe nuestro municipio, esto supone casi un millón de euros más para este próximo año. Además este año hemos recibido otra ayuda de 500.000 € para hacer frente al pago de proveedores en 30 días, medida aprobada también por el PP y que solucionará los problemas financieros de muchos autónomos y pequeñas empresas de nuestra ciudad.

Está claro que las reformas del gobierno central están dando su resultado y las cifras hablan por sí mismas:

- España ha salido ya de la recesión anticipadamente, creciendo este tercer trimestre un 0,1 %.
- El Estado se financia a intereses impensables hace un año.
- La sociedad española crea empleo: 200.000 nuevos trabajadores en el sector privado gracias a las condiciones generadas por el Gobierno.
- Las exportaciones crecen a un ritmo imparable.

Además de estas medidas impulsadas por el PP cabe destacar el esfuerzo y el sacrificio de toda la sociedad española y digo "española" porque de esta situación vamos a salir, pero vamos a salir juntos, unidos y remando todos en la misma dirección. Es por ello que desde el Partido Popular pedimos al Gobierno de la Generalitat que deje de engañar al pueblo con cuentos independentistas que al único lugar que conducen es a la ruina de Cataluña y de los catalanes. Y les pedimos también que hagan lo que tienen que hacer pues no han sido capaces ni de aprobar los presupuestos del 2013 con el atraso y perjuicio que ello supone para nuestra comunidad. Sólo así será posible solucionar lo que realmente preocupa a los ciudadanos, el paro y la situación económica que todos hemos sufrido durante estos últimos años.

<http://www.ppsantfeliudellobregat.blogspot.com>

Victòria López Monter

Delegada a Sant Feliu de l'Associació de Familiars de Malalts d'Alzheimer del Baix Llobregat

“L'Alzheimer és com un dol en vida per als familiars, la persona és viva però és com si ja no hi fos”



La Victòria López, de 68 anys i veïna de Sant Feliu, col·labora des de fa 17 anys com a voluntària al capdavant de la delegació de l'Associació de Familiars de Malalts d'Alzheimer al municipi. Fins als 65 anys compaginava aquesta tasca amb la seva professió d'administrativa i des de fa tres anys és jubilada. Tant ella com el seu fill i la seva filla són socis de l'Associació. Amb el suport de l'Ajuntament, la Victòria atén els familiars de malalts d'Alzheimer els dimarts, de 18 a 20 h, al Casal de la Gent Gran. La seva dedicació, però, inclou moltes altres tasques.

Quan va néixer l'Associació?

Té el seu origen l'any 1994, quan es va crear la primera associació d'aquest tipus a Barcelona. Al cap de poc temps se'n va crear una d'específica per al Baix Llobregat perquè hi havia molta gent dels municipis d'aquesta comarca. L'any que ve celebrarem el vintè aniversari de l'Associació de Familiars de Malalts d'Alzheimer (AFA Baix Llobregat).

Quin és el seu objectiu?

L'objectiu principal és l'acollida a les

famílies que tenen alguna persona amb aquesta malaltia. El que fem és orientar, assessorar i donar-los suport perquè no se sentin sols. A l'Associació es troben en un clima de confiança i de comprensió, perquè els delegats hem viscut la malaltia de primera mà i ho coneixem molt bé. En tenir l'experiència prèvia, comprens la malaltia i pots aconsellar millor.

Quins serveis ofereix l'Associació?

A part de la primera acollida, oferim tallers de memòria per als malalts

segons el grau de la malaltia i atenció psicològica per als familiars, tant personalitzada com grupal. A més, a través d'una advocada, també prestem assistència jurídica per resoldre temes d'incapacitacions legals, nomenament de tutors i testaments. La primera consulta és gratuïta per als socis. La delegació dóna servei als ciutadans i ciutadanes de Sant Feliu i també als dels municipis del voltant que no tenen delegació.

Com es finança l'Associació?

Els ingressos provenen dels socis i sòcies, que paguen una quota de 30 € cada 6 mesos. Als familiars que reben qualsevol dels nostres serveis els demanem que es facin socis, i també tenim socis i sòcies col·laboradors. A més, rebem una aportació anual de l'Ajuntament i els donatius que s'aconsegueixen amb les taules petitòries i informatives que instal·lem al municipi el dia 21 de setembre, coincidint amb el Dia Mundial de l'Alzheimer. Però aquestes fonts d'ingressos no cobreixen el cost total de les sessions individuals i grupals amb la psicòloga ni dels tallers de memòria.

Algun altre suport a part de l'econòmic?

L'Ajuntament ens cedeix un despatx al Casal Municipal de la Gent Gran per fer la primera acollida i per a les sessions de la psicòloga, a més de la sala per fer els tallers de memòria. Actualment estem pendants de signar un conveni amb l'Ajuntament per tal de facilitar els tràmits necessaris i la gestió dels permisos per als diferents espais i per als actes que s'organitzen per commemorar el Dia Mundial de l'Alzheimer. A més, l'Hospital de Bellvitge ens cedeix un despatx els dilluns per fer la primera acollida als familiars dels malalts d'Alzheimer diagnosticats al servei de neurologia d'aquest hospital.

Perquè va decidir fer-se voluntària?

Per l'ajuda que vaig rebre jo de l'Associació quan li van diagnosticar la malaltia al meu pare fa 17 anys. Vaig rebre informació de gran ajuda i em van ensenyar a estar preparada,

a anticipar-me a la mateixa malaltia. Amb aquest suport, psicològicament ho pots aguantar millor.

En què consisteix la seva tasca? Quant de temps hi dedica?

Tots els dimarts, de 18 a 20 h, faig la primera acollida als familiars al Casal de la Gent Gran. La dedicació no es pot quantificar en hores, m'haig d'encarregar de tot i haig d'estar sempre disponible. De vegades haig de quedar amb algú fora de l'horari de despatx perquè necessiten contactar amb mi amb urgència. Moltes vegades em truquen per telèfon, per fer-me alguna consulta, per establir o anul·lar alguna cita amb mi o amb la psicòloga. També sóc membre de la Junta directiva de l'AFA Baix Llobregat i haig d'assistir a les reunions setmanals. A més, sóc membre dels consells municipals de Salut i de la Gent Gran.

Com s'organitza per fer-ho tot?

Com puc, tenint disponibilitat total, i perquè ara ja sóc jubilada. Quan treballava, ho supliva tot amb energia, però ara ja noto que no tinc les mateixes forces. El meu marit és la meva mà dreta, si no fos per ell actualment no podria fer-ho tot. M'ajuda en les tasques de manteniment dels espais de la delegació i també s'encarrega, juntament amb un altre membre de la Junta, del manteniment dels centres de dia que tenim al Prat i a Cornellà.

Quantes persones de Sant Feliu s'han adreçat a l'Associació?

Durant aquests anys s'han adreçat a la delegació de Sant Feliu un miler de persones. Actualment a Sant Feliu tenim uns 120 socis i uns 1.100 a tot el Baix Llobregat.

Què li aporta aquesta tasca?

Una satisfacció molt gran perquè veus que pots ajudar la gent, que els serveix molt i, a més, són persones molt agraïdes. El contacte amb els familiars és permanent i amb molts d'ells es crea una amistat, som com una família. Si pogués ho seguiria fent durant molts anys, però m'agradaria que algú s'oferís per fer aquesta tasca, jo hi col·laboraria igualment, no deixaria de tenir-hi contacte. Però no trobo ningú que ho vulgui fer. De



Si pogués seguiria fent aquesta tasca durant molts anys, però crec que ha d'arribar l'hora del relleu.



fet, em preocupa què passarà quan aquesta generació de delegades i delegats, per llei de vida, pleguem.

Creu que aquesta malaltia té prou reconeixement?

No, a diferència d'altres malalties com el càncer, l'Alzheimer no té prou reconeixement. És una llàstima que només les persones afectades s'hi interessin, hi col·laborin i s'hi impliquin. Cada vegada l'esperança de vida és superior i, per tant, cada vegada hi haurà més malalts d'Alzheimer, perquè en si mateixa la malaltia no és mortal. Es tracta d'una malaltia neurodegenerativa en què la ment deixa de funcionar, però si el cos està bé pot durar molts anys. Per als familiars és com un dol en vida, perquè la persona és viva però és com si ja no hi fos. Tens la persona però no hi pots ni conversar.

Com avança la investigació de la malaltia?

Actualment no hi ha res per curar la malaltia, només alguna medicació per ralentir-la. És important fer donació a la ciència de la massa encefàlica dels malalts d'Alzheimer per avançar en la investigació. És l'única manera de fer una comparació real dels cervells malalts i els sans. Amb la investigació es podria arribar a trobar un tractament preventiu.

Associació de Familiars de Malalts d'Alzheimer

Dimarts, de 18 a 20 h,
al Casal de la Gent Gran
Cita prèvia: tel. 639 82 23 11

APP **informática**.com

SANT FELIU



**AQUEST NADAL
TENIM EL MILLOR
REGAL!**

K-G2030

INTEL G2030 2x3.0 Ghz
DDR3 4 GB PC1333
1TB WESTERN DIGITAL
USB 3.0 / HDMI

295 €

K-I3

I3 3220 2x3.30 Ghz
DDR3 4 GB PC1600
1TB WESTERN DIGITAL
USB 3.0
AUDIO 5.1 / SORTIDA AUDIO ÒPTICA

375 €

K-I5

I5 3470 4x3.20 Ghz
DDR3 8 GB PC1600
1TB WESTERN DIGITAL
USB 3.0
AUDIO 5.1 / SORTIDA AUDIO ÒPTICA

490 €

C/ Laureà Miró, 165
informaticasantfeliu@gmail.com
www.informaticasantfeliu.net
Tel.93 666 47 63



ASUS GTX 650

107,80 €



LOGITECH
MK270 COMBO

24,60 €



DISC DUR
3.5" 1TB WESTERN DIGITAL

54,80 €



DISC DUR EXTERN
2.5" 1TB WESTERN DIGITAL

71,70 €



PORTÀTIL LENOVO
8GB HD 500 GB I3 14"

481,40 €



LG 19.5LED 1600X900

99,40 €

OFERTES VÀLIDES FINS A FI D'EXISTÈNCIES. PREUS AMB TOTS ELS IMPOSTOS INCLOSOS, IVA, IGIC I ALTRES. PREUS VÀLIDS EXCEPTE ERROR TIPOGRÀFIC



Armiño
Serveis Immobiliaris

- lloguer de pisos i locals comercials
- servei d'administració
- garanties de cobrament
- compra-venda i valoracions d'immobles
- obra nova

armfinques.com

C/ Santiago Rusiñol 5 | Sant Feliu de Llobregat
Tel. 93 666 26 07 | contacto@armfinques.com