

La Rua de Carnaval de Sant Feliu celebra el 30è aniversari



e|butlletí

febrer 2012 | Sant Feliu de Llobregat

443

L'Ajuntament contracta 58 persones en situació d'atur

Pàg. 4

Els regidors i regidores de barri acosten l'Administració a la ciutadania

Pàg. 5

L'Ajuntament prioritza la contenció de la despesa i la prestació de tots els serveis per al 2012

Pàg. 6

Sumari



L'Ajuntament assumeix el que deixa de pagar la Generalitat en escoles bressol



El Bicibox arriba a Sant Feliu



Pla per reduir les llistes d'espera dels especialistes



Sant Feliu commemora el Dia Internacional de les Dones



Recepció oficial a l'equip del CB Santfeliuenc Eninter, campió de la Lliga EBA



Entrevista a l'escriptora santfeliuena Maite Carranza

Comunicació en línia

Ràdio Sant Feliu, a l'Informatiu comarcal



Ràdio Sant Feliu és una de les 8 emissores municipals que participa en el nou *Informatiu Comarcal del Baix Llobregat* per Internet que es posa en marxa l'1 de març. Es tracta d'una plataforma multimèdia que permet als usuaris i usuàries estar informats de tot el que passa a la comarca a través de www.informatiucomarcal.com.

És una versió actualitzada de l'antic informatiu radiofònic comarcal que aposta per Internet i permet moltes possibilitats noves, com accedir a les informacions de tots els àmbits, en tots els formats, així com descarregar àudios a la carta o consultar l'agenda de cadascun dels 8 municipis que hi participen (Castelldefels, Cornellà, el Prat, Esplugues, Gavà, Sant Feliu, Sant Just i Sant Vicenç dels Horts). La presència de les notícies de la comarca a les xarxes socials és un altre dels aspectes destacats de la plataforma, ja que permet la interacció a través de Facebook i Twitter, l'enviament de les notícies a través de correu electrònic, i també inclou una aplicació per a dispositius mòbils.

Nou web del Consorci de Comerç



El Consorci de Comerç de Sant Feliu disposa d'un nou web a www.debotigues.com. Amb la voluntat de ser el portal comercial de referència de la ciutat, el web disposa d'un buscador que permet trobar els diferents comerços associats al Consorci, així com fer comandes en línia als comerços que tenen aquest

servei disponible. Des del nou web també es pot accedir a les pàgines del Consorci de Comerç a Twitter, Facebook i YouTube. La nova pàgina també inclou una versió optimitzada per a dispositius mòbils.

Tres nous tràmits electrònics



L'Ajuntament ha posat en marxa 3 nous tràmits administratius que es poden fer a través de l'espai web municipal (www.santfeliu.cat/tramits). Es tracta de les reclamacions a l'Oficina Municipal d'Informació al Consumidor (OMIC), la participació en els processos selectius i la sol·licitud dels Serveis

d'Atenció Domiciliària (SAD). Amb aquesta nova incorporació, ja són prop de 80 els tràmits disponibles a la seu electrònica de l'Ajuntament que estan actius les 24 hores tots els dies de l'any.

Si voleu rebre el Butlletí digit@l de l'Ajuntament cada setmana al vostre correu electrònic, doneu-vos d'alta a www.santfeliu.cat/butlletidigital o bé sol·liciteu l'alta a: comunicacio@santfeliu.cat



Jordi San José | L'alcalde

Regidors de barri: l'Ajuntament, encara més a prop

Els regidors i regidores som, simplement, representants de la ciutadania i tenim la responsabilitat de dirigir, en nom seu, el govern de la nostra ciutat. Aquesta definició implica la màxima transparència i proximitat en l'acció de govern. Com a alcalde aquesta és una de les meves prioritats. I per fer-la efectiva, és imprescindible el diàleg permanent entre representants i representats. Aquesta és, en definitiva, la raó de fons per haver creat la figura del regidor de barri, amb una presència mensual regular als vuit barris de la nostra ciutat, i amb la finalitat de poder plantejar directament, al regidor o regidora corresponent, les necessitats o les expectatives de Can Calders, Can Maginàs, Centre, Falguera, les Grasses, Mas Lluí, Roses Castellbell o la Salut

Molts dels temes que es plantejaran als regidors i regidores són petites millores del dia a dia. El pressupost municipal estableix els recursos econòmics de què disposem i les prioritats a què farem front amb aquests recursos. Hem volgut fer un pressupost molt atent a aquestes petites millores, però bàsiques per a la qualitat urbana que volem. Juntament amb la qualitat urbana, les prioritats d'aquest pressupost i les principals línies del govern en aquest mandat són el desenvolupament econòmic i la cohesió social. El pressupost preveu un volum important d'inversions a tots els barris i amb un endeutament controlat, sempre amb l'objectiu de la lluita unitària i prioritària per al soterrament.

En aquests primers mesos, s'està agreujant la situació de crisi econòmica i les seves conseqüències en l'empobriments de l'economia i el creixement de l'atur, que afecta ja més de 3.600 veïns i veïnes. Estem treballant amb el teixit econòmic i comercial per elaborar un acord estratègic per al desenvolupament econòmic i per combatre els efectes de la crisi, en la triple perspectiva de qualitat del nostre sòl industrial, de reforç i facilitats al comerç i de formació continuada dels treballadors. Però des d'una perspectiva general, hem de continuar amb la denúncia de les causes polítiques de la crisi i amb la construcció d'un model social alternatiu que hi pugui fer front. Contra un model d'acumulació de riquesa i de poder per part d'una oligarquia financera, és urgent reivindicar el control i la regulació democràtica de l'economia i l'aspiració irrenunciable de l'ètica i de la justícia social.

Los regidores y regidoras somos, simplemente, representantes de la ciudadanía y tenemos la responsabilidad de dirigir, en su nombre, el gobierno de nuestra ciudad. Esta definición implica la máxima transparencia y proximidad en la acción de gobierno. Como alcalde ésta es una de mis prioridades. Y para hacerla efectiva, es imprescindible el diálogo permanente entre representantes y representados. Ésta es, en definitiva, la razón de fondo para crear la figura del regidor de barrio, con una presencia mensual regular en los ocho barrios de nuestra ciudad, y con la finalidad de plantear directamente al regidor o regidora correspondiente las necesidades o las expectativas de Can Calders, Can Maginàs, Centre, Falguera, les Grasses, Mas Lluí, Roses Castellbell o la Salut.

Muchos de los temas que tendrán que abordar estos regidores y regidoras son pequeñas mejoras del día a día. El presupuesto municipal establece los recursos económicos de que disponemos y las prioridades a las que haremos frente con estos recursos. Hemos querido hacer un presupuesto muy atento a estas pequeñas mejoras, pero básicas para la calidad urbana a que aspiramos. Junto a la calidad urbana, las prioridades de este presupuesto y las principales líneas del gobierno en este mandato son el desarrollo económico y la cohesión social. El presupuesto prevé un volumen importante de inversiones en todos los barrios de la ciudad y con un endeudamiento controlado, siempre con el objetivo de la lucha unitaria y prioritaria para el soterramiento de las vías.

En estos primeros meses, se está agravando la situación de crisis económica y sus consecuencias en el empobrecimiento de la economía y el crecimiento del paro, que afecta ya a más de 3.600 vecinos y vecinas. Estamos trabajando con el tejido económico y comercial para elaborar un acuerdo estratégico para el desarrollo económico y para combatir los efectos de la crisis, en la triple perspectiva de calidad de nuestro suelo industrial, de refuerzo y facilidades al comercio y de formación continuada de los trabajadores. Pero desde una perspectiva general, hemos de continuar con la denuncia de las causas políticas de la crisis y con la construcción de un modelo social alternativo que pueda hacerle frente. Contra un modelo de acumulación de riqueza y de poder por parte de una oligarquía financiera, es urgente reivindicar el control y la regulación democrática de la economía y la aspiración irrenunciable de la ética y la justicia social.

L'Ajuntament contracta 58 persones en situació d'atur

L'Ajuntament va contractar a finals de desembre 58 persones que es trobaven a l'atur en el marc de diversos projectes ocupacionals. Un total de 23 persones han accedit a una feina a través d'un pla d'ocupació extraordinari subvencionat pel Servei d'Ocupació de Catalunya i l'Ajuntament, i 35 persones a través del programa "Treball als barris" del Projecte d'Intervenció Integral de Can Calders i la Salut.

Les contractacions del pla d'ocupació extraordinari són per un període de set mesos i pel 80% de la jornada laboral, a excepció d'un treballador que ha estat contractat per un any. En concret, s'han contractat 8 persones per al manteniment de proximitat i edificis públics, 4 persones per a la prevenció i el manteniment forestal, 5 persones per al condicionament del Roser de Dot i de Camprubí i 6 auxiliars administratives en l'àmbit de la dinamització laboral per a dones.

D'altra banda, mitjançant el programa "Treball als barris" del Servei d'Ocupació de Catalunya, s'han contractat 35 persones majoritàriament en situació d'atur. Així, en el marc de la Casa d'Oficis d'Animació sociocultural (projecte de formació-treball) hi participen 8 joves i 1 docent.

També s'han contractat 8 auxiliars de la llar i 1 treballadora social a través del Pla d'ocupació de promoció de l'autonomia personal i 2 persones més mitjançant el Pla d'ocupació de dinamització de gent gran. El taller d'ocupació "Entre tots i totes, fem barri" (projecte de formació-treball) també dona feina a 8 dones com a agents cíviques i 1 docent. A més d'aquests perfils, s'ha contractat un coordinador, un director i altres persones de suport tècnic al programa "Treball als barris".

Els regidors i les regidores de barri a peu de carrer

Els regidors i les regidores de barri van iniciar a primers de febrer la seva activitat amb el compromís d'aproximar l'Administració municipal a la ciutadania. S'han creat vuit regidories de barri, on s'atenen de forma individual les queixes, suggeriments i propostes dels ciutadans i ciutadanes.

Les visites tenen periodicitat mensual i les persones interessades a adreçar-se al regidor o regidora de barri poden fer-ho sense cita prèvia. L'objectiu principal de la figura del regidor i regidora de barri és fomentar la

proximitat entre l'Administració i la ciutadania a través del diàleg, així com impulsar la col·laboració amb les associacions de veïns i veïnes per millorar l'espai públic, la convivència i el civisme.

Calendari de visites

➤
Lidia Muñoz
barri de Falguera
Centre Polivalent Falguera
(pl. Rafael Alberti, s/n)
1r dilluns de mes,
de 18.30 a 20 h



➤
Rosa Maria Martí
barri de Can Calders
Oficina de "Fem barri"
(riera de la Salut, 30 B)
1r dimarts de mes,
de 18.30 a 19.30 h



◀
Mireia Aldana
barri de Roses Castellbell
Centre Cívic Roses
(c/ Tibidabo, s/n)
1r dimarts de mes, de 18 a 20 h



◀
Manuel Leiva
barri de la Salut
AVV la Salut
(pg. Terrassa, 3 baixos)
1r dilluns de mes,
de 18 a 20 h



➤
Manel Carrión
barri del Centre
Can Ricart
(pl. Lluís Companys, 1)
1r dilluns de mes,
de 19.30 a 21 h



➤
M. Cinta Daudé
barri de Can Maginàs
AVV Centre Can Maginàs
(c/ Hospitalet, 25)
1r dimarts de mes,
de 19.30 a 20.30 h



◀
Manel Martínez
barri del Mas Lluí
AVV Centre de Barri
(c/ Frederica Montseny, 23-25)
1r dilluns de mes,
de 19.30 a 21 h



◀
Jaume Mañosas
barri de les Grases
Aula Sant Feliu
(ctra. Sànsion, 74)
1r dilluns de mes,
de 19.30 a 21 h



Trobada amb empresaris per debatre l'activació econòmica



Amb la voluntat de crear sinèrgies entre les empreses del territori, l'associació empresarial i l'administració, així com potenciar la cooperació públic-privada, uns 50 empresaris

i directius de la ciutat i de la comarca es van reunir el 9 de febrer amb l'alcalde de Sant Feliu, Jordi San José. L'acte, organitzat per la delegació del Baix Llobregat de l'Associació Catalana d'Executius, Directius i Empresaris (ACEDE), va tenir lloc en el marc d'un dinar col·loqui al Palau Falguera. L'alcalde va explicar les principals actuacions de l'Ajuntament en l'àmbit econòmic i va destacar la importància del Pacte per l'ocupació com un element clau que, mitjançant el treball conjunt entre l'Administració i els agents socioeconòmics, permetrà impulsar la competitivitat i l'ocupació. També es va referir al projecte d'habilitar una nova zona industrial en el polígon del Torrent del Duc amb la finalitat d'augmentar el sostre industrial de la ciutat i atraure noves empreses. L'objectiu d'aquestes trobades és apropar el món empresarial als alcaldes perquè tinguin en consideració la realitat econòmica de les pimes locals i del seu entorn més immediat.

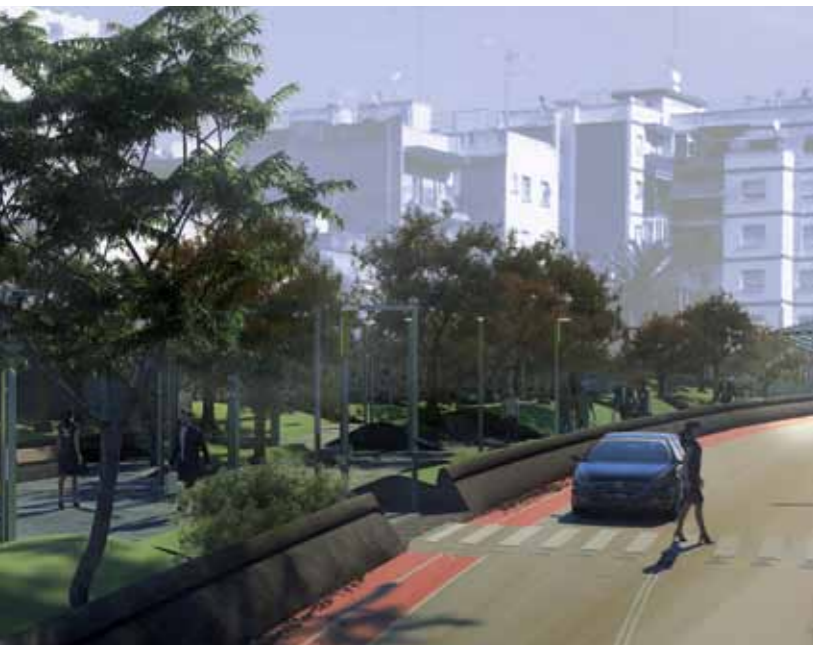
L'Ajuntament reclama incloure el soterrament en el Pla de Rodalies

L'alcalde de Sant Feliu, Jordi San José, juntament amb la 1a tinenta d'alcalde, Rosa Maria Martí, i la regidora d'Urbanisme, Lidia Muñoz, es van reunir el 8 de febrer amb el conseller de Territori i Sostenibilitat de la Generalitat, Lluís Recoder, i el director general de Transports i Mobilitat, Ricard Font. Els

representants de l'Ajuntament van demanar la inclusió del soterrament de les vies del tren al seu pas per Sant Feliu en el marc del Pla de Rodalies 2011-2015 que el Ministeri de Foment desenvoluparà per a la millora de la xarxa ferroviària metropolitana. Ambdues administracions consideren necessari dur a terme el soterrament i treballaran conjuntament en els pròxims mesos per tal d'abordar el finançament del conjunt de les obres que caldrà dur a terme a la ciutat.

L'Ajuntament prioritza la contenció de la despesa i la prestació de tots els serveis per al 2012

Augmenten les partides de serveis socials i educació (8,2% i 5%, respectivament) i es posa en marxa un pla de mesures d'estalvi



La riera de la Salut es convertirà en un passeig. Les obres s'iniciaran els propers mesos.



En aquesta legislatura s'invertirà un total de 500.000 € al Mercat Municipal.

El pressupost ordinari de l'Ajuntament de Sant Feliu del 2012, que suma 35,12 milions d'euros, es caracteritza per l'austeritat i la contenció en la gestió de la despesa. Tot i això, garanteix la prestació de tots els serveis, en un any en què l'Ajuntament rebrà menys ingressos de l'Estat i la Generalitat. Precisament per aquest motiu ha estat necessari destinar mig milió d'euros d'inversions procedents de l'Àrea Metropolitana a despesa corrent. D'altra banda, l'Ajuntament assumirà els diners que deixarà d'ingressar de la Generalitat per a les escoles bressol i l'Escola Municipal de Música. Els comptes per al 2012, aprovats amb els vots a favor d'ICV-EUiA-ISF, CiU i PP, i el vot en contra del PSC, preveuen també l'aplicació d'un pla de mesures d'estalvi i prioritzen les partides de serveis socials i d'educació, que augmenten un 8,2 % i un 5%, respectivament.

5,50 milions per a inversions

Es prioritzen les inversions de proximitat i les petites obres de millora en els carrers i espais públics amb l'objectiu d'augmentar l'accessibilitat. Actualment l'Ajuntament té unes ràtios d'endeutament en valors propers al 50% sobre els ingressos previstos (molt per sota del límit legal). Tot i així, l'Ajuntament no recorre a l'endeutament per dur a terme les inversions previstes per a aquest any.

Entre les principals actuacions previstes hi ha:

- Urbanització de la riera de la Salut i del carrer del Sagrament: 1.300.000 €
- Urbanització de la plaça de Dicià (Mas Lluí): 550.000 €
- 1a fase de remodelació del Parc Esportiu de les Grases: 500.000 €
- 1a fase de remodelació de la Piscina de l'Escorxador: 400.000 €
- 1a fase de remodelació del Mercat Municipal: 100.000 €
- 1a fase de l'escola bressol Tambor: 190.000 €
- Millores als aparcaments públics: 100.000 €
- Millores al carrer d'en Serra: 90.000 €



Aquest any s'ampliaran els vestidors i les grades del Parc Esportiu de les Grases.



Fomentar l'ocupació, reduir l'atur

En l'àmbit de la innovació, ocupació i promoció econòmica, es reforçarà el teixit comercial de proximitat afavorint-ne la modernització i s'elaborarà el Pacte per a la millora de l'ocupació i la competitivitat 2012-2015. També es dedicaran esforços a la millora de la qualificació professional i s'afavorirà l'aprenentatge permanent del capital humà de la ciutat. A més, es treballarà estretament amb les empreses i es promouran accions ocupacionals adreçades a reduir la taxa d'atur.

Igualtat d'oportunitats en l'accés a equipaments i serveis municipals

A la tardor de 2012 es durà a terme la revisió dels preus públics per tal d'incorporar nous criteris d'igualtat d'oportunitats (tarifació social) en l'accés als equipaments i serveis municipals de cara al 2013. Aquest criteri de tarifació social ja s'ha començat a aplicar des de l'1 de gener

amb la universalització de l'accés al servei d'atenció domiciliària i la teleassistència.



L'educació, una prioritat del pressupost

Tot i la baixada d'ingressos per a escoles bressol i l'Escola Municipal de Música per part de la Generalitat, l'Ajuntament assumeix el que deixa de pagar la Generalitat.

D'altra banda, s'ha canviat el criteri dels ajuts per a l'adquisició de llibres. En comptes de donar-se individualment a cada família, els ajuts es deriven directament a les escoles que participen en el programa de reutilització de llibres.

Exempció de la plusvàlua quan es perd l'habitatge

La plusvàlua és un impost que el propietari d'un pis paga a l'Ajuntament quan es produeix la compravenda d'un habitatge. Gràcies al vot positiu d'ICV-EUiA, CiU i PP en el ple de pressupostos, aquest impost el deixen de pagar les persones que perden el seu habitatge, ja sigui per dació en pagament o per execució hipotecària.



Congelació salarial del personal de l'Ajuntament

El 2012 es mantenen els criteris polítics de manteniment de llocs de treball, congelació salarial i reducció de despeses en càrrecs eventuals i directius.

par
tici
pa!

El Pla d'actuació del mandat i el Pla d'inversions

El PAM és l'eina de planificació estratègica que marcarà les actuacions a seguir durant aquesta legislatura. Per a la seva elaboració s'ha obert un procés de participació a fi d'incorporar la visió ciutadana en la planificació de l'acció de govern. El PAM parteix dels cinc eixos que van servir de base a l'acord de legislatura adoptat per ICV-EUiA-ISF i CiU: participació i transparència a l'Ajuntament, equitat i igualtat d'oportunitats, enfortir la ciutadania i les associacions, com ha de ser l'espai públic i l'urbanisme i espais públics de qualitat.

Per la seva part el Pla d'inversions preveu les grans obres que s'han de portar a terme durant aquesta legislatura. Aquest Pla s'ha de concretar segons la disponibilitat econòmica prevista per l'Ajuntament per a inversions, uns 5 milions d'euros per any.

Durant els dissabtes del mes de febrer s'han instal·lat punts informatius a cadascun dels barris de la ciutat per recollir les propostes dels veïns i veïnes. L'aportació de propostes finalitzarà amb un taller presencial que tindrà lloc al Palau Falguera el 10 de març, de 9.30 a 13.30 h. Cal inscriure's prèviament a www.santfeliu.cat/pam o trucant al telèfon 93 685 80 02.

Taller presencial
10 de març, de 9.30 a
13.30 h. Palau Falguera

També es pot participar en el PAM a través de www.facebook.com/pamsfll

L'Ajuntament assumeix el que deixa de pagar la Generalitat en escoles bressol

L'Ajuntament ha acordat assumir el cost de les despeses que la Generalitat de Catalunya ha deixat de pagar per al sosteniment de les escoles bressol municipals per al curs 2010-2011, amb motiu de les retallades per l'actual situació econòmica. En concret, l'aportació es redueix dels 1.800 € als 1.600 € per infant i curs. Davant aquesta retallada, i per tal d'evitar l'augment de les quotes de les escoles bressol a les famílies, l'Equip de Govern ha acordat fer-se càrrec del cost que la Generalitat no aportarà.

Molts ajuntaments catalans han aplicat des de gener de 2012 increments en els preus del servei d'escoles bressol municipal a la ciutadania. L'Ajuntament de Sant Feliu, però, tenint en compte el difícil context econòmic actual, ha volgut alliberar de la càrrega econòmica a les famílies perquè considera que les escoles bressol són una necessitat bàsica.

L'Ajuntament desconeix a hores d'ara l'aportació que farà la Generalitat per a les escoles bressol durant el curs actual i el següent.

D'altra banda, el Govern català també ha suprimit els ajuts per al curs actual adreçades a les famílies amb dificultats econòmiques. L'Ajuntament, mitjançant els serveis socials, està atenent aquestes necessitats en funció de les seves possibilitats.



“**Davant la retallada, i per tal d'evitar l'augment de les quotes a les famílies, l'Equip de Govern ha acordat fer-se càrrec del cost que la Generalitat no aportarà.**”

esica consulting
Assessors fiscals i comptables

Faci ara les seves consultes per 15€*
*preu per consulta vàlid durant el mes de març

Sant Feliu de Llobregat **Tel. 93 685 93 93**
www.esicaconsulting.com

Assessoria Fiscal-Laboral
Miquel Farrés i Narro

aece
Asociación Profesional de Expertos Contables y Tributarios de España

C/ Falguera, 37-39, 1er A, despatx 4
08980 St. Feliu de Llob. (Barcelona)
Teléfono: 93 685 05 70 Fax: 93 632 70 51
e-mail: miquel@asfarrés.e.telefonica.net

Federació d'Associacions Professionals d'Assessors Fiscals de Catalunya

CLINICA DENTAL BASI

Tel. **93 666 91 29**
www.clinicadentalbasi.es

10% descuento para colectivos*

Los colectivos a los que ofrecemos descuentos del 10% son los siguientes:

- Funcionarios
- Pensionistas
- Familia numerosa
- Carnet Jove
- Socios El Complex
- Socios C.F.A SantFeliuenc
- Afiliados U.G.T
- Afiliados Comisiones Obreras

Marquès de Monistrol, 20 baixos · Sant Feliu de Llobregat
Info@clinicadentalbasi.es

*descuentos no compatibles con precios franquiciados de mutuas y no acumulables con otras promociones.



El Bicibox arriba a Sant Feliu

El 20 de febrer es va posar en marxa a la ciutat el Bicibox, un sistema que ofereix al ciclista la possibilitat d'estacionar amb seguretat la seva bicicleta privada dins d'un espai reservat.

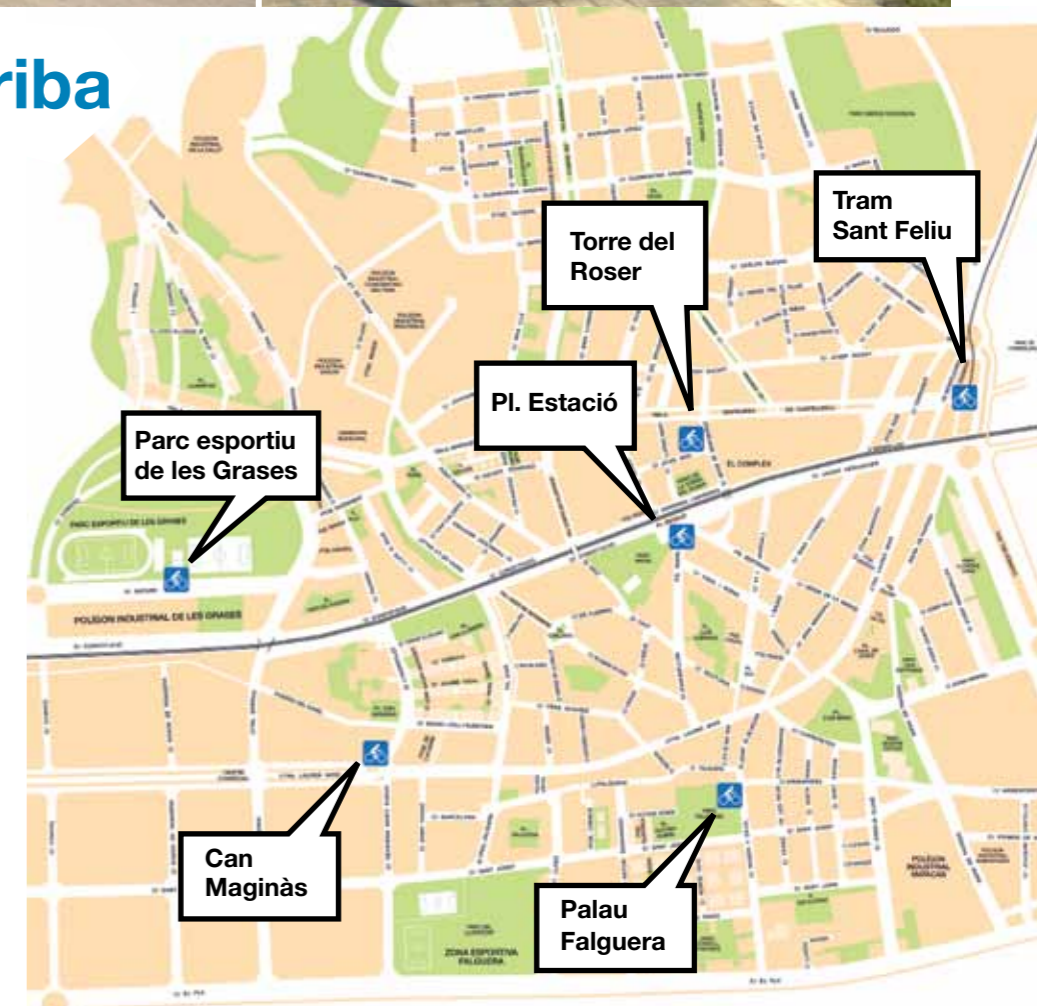
A Sant Feliu s'han instal·lat 6 estacions, amb una capacitat total per a 56 bicicletes. Els punts d'estacionament estan ubicats estratègicament a prop d'equipaments públics i d'estacions de tren, tramvia i autobús per fomentar la intermodalitat i l'enllaç amb el transport públic.

El sistema Bicibox s'estén per Cornellà, Esplugues, Gavà, Viladecans, el Prat, Sant Boi, Sant Joan Despí, Sant Just Desvern, l'Hospitalet i Castelldefels, amb entorn de 1.300 places disponibles. Això afavorirà la mobilitat metropolitana i permetrà als usuaris i usuàries de la bicicleta comunicar-se més fàcilment amb la resta de municipis de la comarca del Baix Llobregat.

L'entrada en funcionament del Bicibox, impulsat per l'Àrea Metropolitana de Barcelona, confirma l'aposta de la ciutat per la promoció de l'ús urbà de la bicicleta, un mitjà de transport assequible, sostenible, saludable, econòmic, silenciós i no contaminant.

Com funciona?

A través d'una targeta que reben els abonats i abonades i que els permet fer ús de tots els estacionaments de la xarxa, 1.600 a tota l'àrea metropo-



litana. Totes les estacions es gestionen de manera telemàtica des d'un centre de control. El cost anual és de 35 euros, per bé que l'ús de la xarxa és gratuït durant els primers sis mesos, per tal que els usuaris i usuàries puguin provar aquest innovador sistema d'estacionament.

Com s'utilitza?

Només cal que l'usuari o usuària passi la targeta pel lector situat al lateral del mòdul de l'aparcament. S'obrirà així un compartiment buit

on es deixa la bicicleta per un màxim de 12 hores continuades al dia (s'estableix un pagament suplementari si es produeix un excés de temps de permanència, amb un màxim de 48 hores). Per recollir la bicicleta, només cal tornar a passar la targeta.

Per a més informació es pot consultar el web del servei:
www.bicibox.cat

Pla per reduir les llistes d'espera dels especialistes

Les llargues llistes d'espera per ser atès pels metges especialistes de l'Àrea Bàsica de Salut (ABS) Rambla s'estan reduint. El Consorci Sanitari Integral, entitat pública que gestiona els especialistes a Sant Feliu, ha definit un pla d'actuació que executarà en els propers mesos. L'alcalde de Sant Feliu, Jordi San José, i la 1a tinenta d'alcalde, Rosa Maria Martí, van reunir-se amb el gerent de l'Hospital Moisès Broggi de Sant Joan Despí, Albert Pons, a finals de gener per conèixer l'abast de les demores i demanar una solució urgent.

Entre les principals mesures que ja s'han dut a terme hi ha la incorporació d'un uròleg, una de les especialitats amb més temps de demora a les llistes d'espera. Amb aquest nou efectiu mèdic es faran al voltant d'unes 50 primeres visites més cada setmana. A principi de febrer el temps de demora d'una primera visita al servei d'urologia ja havia passat de 483 a

43 dies. Una altra de les novetats és l'augment en un 20% de l'assistència en oftalmologia i la incorporació d'un optometrista.

El pla d'actuació estableix també que les persones ateses a Urgències, així com els pacients que s'hagin fet una intervenció quirúrgica, seran derivats directament a l'especialista amb dia i hora de visita. D'aquesta manera s'estalviaran haver de passar prèviament pel metge de capçalera. També es preveu la definició de criteris i protocols de derivació consensuats entre els metges de família i els especialistes. En aquest sentit, es millorarà el contacte entre els dos col·lectius mèdics de manera que els metges de capçalera puguin consultar dubtes als especialistes en determinats casos, fet que evitarà la derivació del pacient.

A més, en cas que sigui necessari, es desplaçaran més professionals



mèdics de l'Hospital Moisès Broggi per alleugerir les llistes d'espera de Sant Feliu.

Horari del Servei d'Urgències de l'ABS El Pla: de dilluns a diumenge, de 8 del matí a 12 de la nit. Per a urgències fora de l'horari establert, cal trucar al **telèfon 112 d'emergències** o a **Sanitat Respon 902 111 444**.

Sant Feliu commemora el Dia Internacional de les Dones

Del 4 al 16 de març es duran a terme diferents activitats per commemorar a Sant Feliu el 8 de març, Dia Internacional de les Dones. La celebració tindrà enguany un clar esperit reivindicatiu davant la precarietat de les dones en l'accés al treball remunerat. Alhora, també es sensibilitzarà la ciutadania sobre la necessitat que les dones puguin compartir el pes de les tasques en la cura dels infants, gent gran o persones amb dependència o malaltes.

Sant Feliu va ser pioner en la creació de serveis com el Servei d'Informació i Orientació a les Dones (SIOD), que funciona des del 1994 o la Xarxa de Coordinació i Atenció a Dones Víctimes de Violència, impulsada el 1999. A més, l'any 1996 va crear el Consell Municipal de les Dones, òrgan de caràcter consultiu que treballa per l'equitat de gènere. Precisament, el 24 de gener va tenir lloc la constitució d'aquest òrgan, que es renova cada



El Consell Municipal de Dones vol reforçar el seu paper com a òrgan d'assessorament del govern local.

quatre anys. En aquesta nova etapa, el Consell vol ser més crític davant el perill que la crisi suprimeixi molts dels drets de les dones.

L'Ajuntament s'ha proposat en aquest mandat millorar les cotes d'igualtat i lluitar perquè Sant Feliu sigui una ciutat lliure de violència masclista. Una altra de les prioritats és ampliar

el SIOD per reforçar l'atenció a les dones d'entre 20 i 50 anys. Properament es posarà en marxa un servei de consultes psicològiques en línia (per correu electrònic i per telèfon) i un servei de suport psicològic a la tarda. També es prioritzarà l'equitat de gènere en la promoció de l'ocupació.

El síndic municipal renova per un nou mandat

En el ple municipal de gener es va aprovar per unanimitat la renovació del mandat de l'actual síndic municipal de Greuges, Magí Boronat, que va ser elegit com a síndic l'any 2006. La renovació del càrrec és per un període de cinc anys. Els diferents portaveus municipals van lloar la figura del síndic de Greuges, així com el bon treball realitzat per aquest fins ara.



Feliu Formosa rep la Rosa de la Ciutat en el marc del Premi de Poesia Martí Dot

L'Auditori del Palau Falguera va acollir el 24 de novembre l'acte de lliurament del Premi de Poesia Martí Dot 2011. La guanyadora d'aquesta 37a edició va ser Laura Rosich, amb l'obra *Arestes al rostre del viatger*. En el mateix acte, l'escriptor i poeta Feliu Formosa, president del jurat del Premi Martí Dot en els últims 26 anys, va rebre la Rosa de la Ciutat en reconeixement a la seva trajectòria intel·lectual, literària i humana, i en especial per la seva vinculació al Premi de Poesia Martí Dot.



MOTOR FANGU S.L.
Agència Oficial Renault

25 anys al seu servei

Vendas
Pl. Pere Dot, 69 - Sant Feliu de Llobregat
Tel. 93 666 48 02

Taller
C/ Dr. Brugueroles, 23 - Sant Feliu de Llobregat
Tel. 93 666 08 69 - motorfangu@red.renault.es



1r premi adults: "Haciendo el indio" dels Amics del carrer Santa Creu



1r premi infantil: "Via Làctia" de l'AMPA del col·legi Salvador Espriu

La Rua de Carnaval bufa 30 espelmes a Sant Feliu



2n premi infantil: "Espantaocells" del col·legi Verge de la Salut



3r premi infantil: "Units per un somni, tribu Mapuche" del Club d'Esplai Diversitat Lúdica



2n premi adults: "Les meduses no volen picar, volen ballar" del Casino Santfeliuenc



3r premi adults: "Papallones carxoferes" del Casal de la Gent Gran



Menció especial: "El bosc encantat" de l'AMPA del col·legi Nadal



Unes 1.400 persones de 22 comparses van participar el dissabte 18 de febrer en la tradicional rua de Carnaval, que va recórrer els principals carrers de la ciutat. Amb motiu del 30è aniversari de la celebració de la primera rua de Carnaval de la democràcia a Sant Feliu, la Comissió de Carnaval i l'Ajuntament van acordar que el lema i la temàtica de l'edició d'aquest any fos "30 anys d'aventura i fantasia". El jurat del Concurs de Comparses va atorgar 3 premis per a les millors comparses d'adults, 3 premis a les comparses infantils i també va distingir diverses comparses amb mencions especials.



Menció especial: "Aneu amb compte amb aquests galls", d'ASPRODIS



Menció especial: "Fantasiadas", de la Peña Luis de Córdoba



Menció especial: "Sant Feliu 2020, tornant als orígens", d'Els nois de la Rampa



Fes esport, fes salut

Piscines, fitness, activitats dirigides, entrenaments personalitzats, solàrium, saunes, hidromassatges...

Matrícula gratuïta

fins al 31 de març de 2012

Diferents modalitats d'abonaments a partir de 25,30 €

Preus especials: infants, joves, famílies i gent gran



Camp de futbol de la Rambla
Accés directe al Complex



Ajuntament de Sant Feliu de Llobregat



www.elcomplex.cat

Cartes dels lectors

Envieu-nos les vostres cartes per correu electrònic a comunicacio@santfeliu.cat o per correu postal a l'Ajuntament (pl. Vila, 1). Els textos han de tenir una extensió màxima de 15 línies o 1.000 caràcters (espais inclosos). Indiqueu el vostre nom i cognoms, adreça, telèfon i DNI. Les cartes es publicaran per rigorós ordre d'arribada.

Al servicio PADES de Sant Feliu

El objetivo de estas palabras es destacar la labor humana realizada por el servicio PADES de Sant Feliu que muchos afortunadamente ni siquiera sabrán de su existencia. A pesar de realizar uno de los trabajos más duros que probablemente existan y con el impresionante volumen de pacientes que atienden, no les falta ni un ápice de atención, cariño y profesionalidad.

Queremos mostrar nuestro más sincero agradecimiento al equipo que nos atendió en los momentos más duros de nuestra vida que fue el final de los días de nuestra madre Leonor Simón Alonso, fallecida el 23 de octubre de 2011.

No podemos evitar destacar la profesionalidad y la humanidad que en todo momento volcaron tanto la doctora (Lucía Torres), como la enfermera (Natalia García), hacia nosotras y nuestra madre. Especialmente Natalia, no podríamos encontrar palabras para agradecerle cuanto nos alentaste en esos duros momentos ya que a parte de tu gran profesionalidad nos llenaste de cariño y consuelo. Esperamos que sigas ayudando a las familias que pasan por este trance.

Eternamente agradecidas quedamos su familia.

Raquel Morales Simón



Sant Feliu aposta per la cultura local

L'Ajuntament potenciarà l'oferta cultural per a joves durant el 2012

La programació cultural per a aquest any estarà marcada per una major presència, participació i implicació de les associacions locals. L'Ajuntament vol dotar de més protagonisme tant les associacions com les persones, a títol individual, vinculades al món de la cultura amb l'objectiu de comptar amb la seva experiència i coneixements en la definició de l'oferta cultural. En aquest sentit, es potenciarà tant l'actuació de formacions o artistes locals, com altres fórmules de col·laboració per aconseguir que l'oferta sigui al màxim de variada i atractiva.

Tot i els ajustos pressupostaris destinats a cultura, la programació es caracteritzarà per la qualitat de les seves propostes, així com per la diversitat d'estils que pretén atraure a tota mena de públics. En aquest sentit, l'Ajuntament vol potenciar l'oferta cultural local més enllà de la ciutat i aconseguir que Sant Feliu sigui un punt de referència en l'àmbit cultural.

La programació de l'any mantindrà vigents els concerts de música al Palau Falguera, el cicle coral, les actuacions en el marc del Contrabaix, el cicle de teatre Butaka Jove i la programació de teatre infantil al Centre Parroquial. Com

a novetat, destaca la 1a Temporada d'Òpera, que es va posar en marxa a finals de 2011 en col·laboració amb el col·lectiu local Opera&mas i que permetrà veure *Rigoletto* i *Madame Butterfly*, entre altres òperes.

Una altra de les novetats previstes per a aquest 2012 és l'augment de l'oferta cultural per a joves. Així, l'Ajuntament vol crear espais d'expressió cultural adreçats al jovent, engagar un cicle de joves intèrprets i impulsar un programa d'arts plàstiques de joves artistes locals.

També es potenciarà el Palau Falguera com l'espai més emblemàtic de la ciutat en expressió cultural i artística. Al llarg d'aquest any es preveu augmentar l'oferta d'exposicions, especialment d'artistes locals.

“L'Ajuntament vol crear espais d'expressió cultural adreçats al jovent, engagar un cicle de joves intèrprets i impulsar un programa d'arts plàstiques de joves artistes locals.”



CLÍNICA DENTAL Dr. J. MESTRES

- En aquests temps de crisi econòmica volem ajudar-te, **baixem els preus, no la qualitat.**
- **Implants de primeres marques a 499 €**
- Et financem el teu tractament sense bancs ni interessos.
- No estem en el centre de Sant Feliu, però premiarem el teu petit desplaçament amb una **higiene bucal gratis.**

Passatge Ricard Ribas, 7
Tel 93 666 62 50

Acosta't i et sorprendrem



El Consorci de Comerç reparteix 12.000 euros en la campanya de Nadal

Sota el títol "Si compres a Sant Feliu, sortiràs guanyant", la campanya de Nadal de promoció del comerç local, organitzada pel Consorci de Comerç de Sant Feliu, ha repartit aquest any un total de 12.000 euros en 25 premis diferents. Així, es va lliurar un premi de 6.000 €, que la persona guanyadora, Josep Armengol, va gastar en un sol dia el passat 21 de gener en els

establiments adherits a la campanya. La butlleta guanyadora, amb el número 112.282, va ser lliurada per la Relotgeria Sancho, situada al carrer de Laureà Miró, 131. Com a novetat de la campanya d'aquest any, també es van sortejar 24 premis de 250 euros cadascun, que els afortunats han de gastar durant un mes específic de l'any 2012.



La ciutat viu el Nadal

Un any més, el Nadal s'ha viscut amb intensitat a Sant Feliu. Els infants i les seves famílies van gaudir amb els jocs, concursos, actuacions i sorpreses del campament del patge Shelin, que es va instal·lar als jardins del Palau Falguera els dies 3 i 4 de gener. Un any més, l'emissari reial va disposar d'una carpa ubicada en aquest espai emblemàtic de la ciutat des d'on va poder escoltar els

desitjos de tots els nens i les nenes de la ciutat i recollir les seves cartes per fer-les arribar als Reis Mags. Un dia després, Ses Majestats d'Orient arribaven a Sant Feliu per meravellar els més petits amb la tradicional cavalcada, en què van repartir milers de caramels. Les entitats també van aprofitar aquests dies per oferir activitats especials, com les representacions del *Pessebre*

vivent i *Els pastorets*, concerts de Nadal i balls de Cap d'Any, entre d'altres. Tampoc no hi va faltar la tradicional exposició de pessebres i la campanya de recollida de joguines amb l'objectiu de recaptar fons i joguines noves per als infants de les famílies sense recursos de la ciutat. El 17 de desembre el festival "Cap infant sense joguines" obria la campanya d'aquest any fins al 4 de gener.

Constituït el nou Consell d'Infants de Sant Feliu

El nou Consell d'Infants de la ciutat per al curs 2011-2012 es va constituir el dimecres 23 de novembre en un acte celebrat a la Sala Ibèria. Com cada any, s'ha renovat la meitat dels membres integrants del Consell, òrgan que està constituït per nens i nenes de cinquè i sisè curs de primària. Amb aquesta composició, es garanteix que tots els membres del Consell d'Infants tinguin una permanència de dos anys.



Homenatge als treballadors i treballadores de SEAT

Del 19 de gener al 9 de febrer, l'Ateneu Santfeliuenc va acollir l'exposició "SEAT 1950-1977: L'arquitectura de la repressió", amb la finalitat de retre homenatge als més de 300 santfeliuencs i santfeliuencques que han treballat i treballen a SEAT. A partir dels mateixos protagonistes, la mostra donava a conèixer com molts ciutadans de Sant Feliu de manera solidària es van jugar la seva feina i la llibertat per posar fi a la dictadura franquista i fer possible un futur democràtic. L'exposició es va completar amb diverses activitats en què van participar representants sindicals locals i dirigents obrers històrics de l'empresa, i amb una emotiva trobada d'extreballadors i treballadors per commemorar el 40è aniversari de l'ocupació de SEAT i retre homenatge a Antonio Ruíz Villalba, assassinat per la policia franquista el 18 d'octubre de 1971 per defensar la dignitat i la llibertat de la classe obrera. L'exposició i el conjunt d'activitats van ser el resultat de la feina conjunta entre l'Associació del Memorial Democràtic dels Treballadors de SEAT i de l'USLA, amb la col·laboració de l'Ajuntament i el suport de diverses entitats de la ciutat.



Sant Feliu i Sant Just demanen que el Trambaix els connecti amb Esplugues per la N-340

Els ajuntaments de Sant Feliu i Sant Just han aprovat en els respectius plens una moció sobre el pas del Trambaix per la N-340. Les mocions reclamen a la Generalitat que el Pla director d'infraestructures 2011-2020 incorpori la realització del pas de la línia 3 del Trambaix entre la rambla de Sant Just i el pont d'Esplugues, fet que permetria reduir a la meitat el temps de viatge invertit actualment. Segons els càlculs de l'Associació per a la Promoció i del Transport Públic el temps invertit entre Sant Feliu i Barcelona (parada Ernest Lluch) es reduiria en 8 minuts.



El parc de Torreblanca acull una nova edició de la Festa del Roser

El diumenge 13 de febrer va tenir lloc al parc de Torreblanca la Festa i Plantada del Roser, una cita amb la flor més emblemàtica de la ciutat i amb la jardineria en general. Aquest acte, organitzat per l'Ajuntament i l'associació Amics de les Roses de Sant Feliu en col·laboració amb el mateix parc de Torreblanca, el Consell Comarcal i la Mancomunitat de Municipis, va permetre a les persones que hi van assistir participar en diferents activitats en què la rosa i el conreu del roser van ser protagonistes. Amb aquesta cita, que aquest any ha arribat a la vuitena edició al parc de Torreblanca, es vol fomentar el coneixement de les roses en tots els seus àmbits i difondre la cultura i la tradició roserístiques de Sant Feliu de Llobregat com a Ciutat de les Roses. En el marc de la Festa del Roser es va celebrar també el concurs de dibuix infantil "La rosa i el roser", dirigit a nens i nenes d'entre 6 i 12 anys.

DOT SALUT

- Fisioteràpia
- Osteopatia
- Massatge esportiu
- Drenatge limfàtic
- Gimnàstica abdominal hipopresiva

C. Vidal i Ribas, 15
Sant Feliu de Llobregat
dotsalut@gmail.com
www.dotsalut.com
Tels. 93 685 40 60
670 087 938

AA & PINTORS
Decorativa i Industrial
Abel 609319287
Manu 627915291

AXA

Tots els clients són diferents, La nova assegurança AXA també. **Faci's l'assegurança a la seva mida. INFORMA'T**

ASSEGURANCES **puig pedrol**

C/ Sant Llorenç, 15 - Tel. 93 666 19 98 - Sant Feliu de Llob. e-mail: puig.pedrol@agencia.axa-seguros.es

Edita: Ajuntament de Sant Feliu de Llobregat. Departament de Comunicació. **Redacció, distribució i publicitat:** plaça de la Vila, 1. 08980 Sant Feliu de Llobregat. Tel. 93 685 80 00. **Coordinació:** Departament de Comunicació. Redacció: Ruth Tormo, Marta Saurina. **Fotografies:** Paco Fera i Departament de Comunicació. **Adreça electrònica:** comunicacio@santfeliu.cat. **Web:** http://www.santfeliu.cat. **Disseny:** Opac, taller creatiu. **Revisió lingüística:** Servei Local de Català. **Impressió:** Gràfiques Fersosa. **Edició:** 19.000 exemplars. Impres en paper ecològic, lliure de clor. Dipòsit legal: B-4219/60.



El CB Santfeliuenc, guanyador de la Lliga EBA

L'Ajuntament va oferir una recepció oficial a l'equip del Club de Bàsquet Santfeliuenc Eninter per haver-se proclamat campió de la Lliga Nacional Catalana d'equips EBA, després de superar el CB Cornellà per 74 a 52. L'acte, celebrat el 12 de gener passat al saló de sessions de l'Ajuntament, va comptar amb la presència de diversos jugadors, tècnics i directius del CB Santfeliuenc.

Durant la recepció, les autoritats locals van felicitar l'equip pel seu triomf i l'alcalde va lliurar a l'entitat esportiva dues làmines amb roses pintades, reproducció de l'obra de l'artista local Rafael Plaza, que fan al·lusió a la identitat de Sant Feliu com a "Ciutat de les Roses". Per la seva part, el president del CB Santfeliuenc Eninter, Josan Dabán, va lliurar a l'alcalde de la ciutat una samarreta commemorativa de la 30a Lliga Catalana, aconseguida per primera vegada en la història de l'entitat.



El CNSF aconsegueix els seus millors registres

El Club Natació Sant Feliu (CNSF) va aconseguir els millors registres de la història del club amb 13 medalles individuals i 13 diplomes de finalista en el Campionat de Catalunya Infantil celebrat a Olot del 27 al 29 de gener, on participaven més de 500 esportistes de tot Catalunya. Una setmana abans, el CNSF guanyava dues medalles de plata als 100 metres papallona i als 50 metres lliures en el Campionat de Catalunya Absolut Júnior Open celebrat a Terrassa.

Podi del Taekwondo Molero en els campionats de Catalunya



El Club de Sant Feliu Taekwondo Molero va tornar a pujar al podi en els campionats de Catalunya infantil i absolut. Els competidors Ivan Ruiz i Joel Arias, de 9 i 10 anys respectivament, van aconseguir l'or en el torneig infantil de tècnica, i Alejandro Morales va obtenir el bronze en la mateixa competició. En el campionat de Catalunya de taekwondo absolut Juan Ramón Casas va guanyar la medalla d'or que li dona l'accés directe al campionat d'Espanya Absolut.

Els infants visiten l'Ajuntament

Més de 500 alumnes de primària i secundària de Sant Feliu visitaran al llarg d'aquest curs escolar l'Ajuntament. Les visites, que van començar a mitjan gener, permeten a infants i joves reunir-se amb l'alcalde i conèixer més la ciutat, així com el funcionament, la composició i les tasques del govern municipal.



Escola Salvador Espriu. 3è primària



Escola Salvador Espriu. 3è primària



Escola Gaudí. 3è primària



Escola Gaudí. 3è primària



Escola Bon Salvador. 3è primària



Escola Bon Salvador. 3è primària



Escola Bon Salvador. 3è primària



Escola Mare de Déu de la Mercè. 3è primària



Escola Mare de Déu de la Mercè. 3è primària



Institut Olorda. 3è ESO



Institut Olorda. 3è ESO



Institut Olorda. 3è ESO

GuinotPrunera

Vol llogar el seu pis?

Amb **GuinotPrunera** lloguï'l ràpid i amb seguretat

- ✓ Àmplia cartera de clients
- ✓ Web pròpia amb 15.000 visites mensuals
- ✓ Publicitat als mitjans més efectius
- ✓ Selecció del llogater més adequat
- ✓ Garantia de cobrament
- ✓ Servei d'administració de l'immoble

Oficina de **GuinotPrunera** a **Sant Feliu**
Pg. Comte Vilardaga, 71

93 685 55 12 / info@guinotprunera.com / www.guinotprunera.com



Lidia Muñoz Cáceres
Portaveu del Grup Municipal
d'ICV-EUiA-ISF



Lourdes Borrell Moreno
Portaveu del Grup Municipal Socialista



Rosa Maria Martí
Portaveu del Grup Municipal de CiU



Sergio Jiménez Cervera
Portaveu del Grup Municipal del PP



Reforma antilaboral: menys ocupació, menys salari, menys drets

El 10 de febrer passat el PP va aprovar el que segurament és l'atac més flagrant als drets dels treballadors i de les treballadores, i no només això, sinó que aquesta reforma laboral també suposa un pas de gegant enrere, obviant la lluita que durant molts anys el moviment obrer i la classe treballadora han aconseguit per dignificar les nostres condicions laborals.

Un cop més, la crisi ha servit d'excusa per retallar drets, i en comptes d'assenyalar els seus culpables, es torna a invertir en contra dels que la pateixen. Aquesta reforma (anti)laboral és inútil i injusta, culpabilitza les persones en atur i destrueix llocs de treball en lloc de crear-ne.

La reacció al carrer és contundent. Els motius per estar en contra d'aquesta reforma són molts i diversos. Aquesta irracional reforma, a tall d'exemple, elimina drets, amplia el període de prova dels contractes a un any, empitjora el contracte a temps parcial, augmenta el poder discrecional de l'empresari per modificar les condicions laborals, destrueix la negociació col·lectiva i amplia les causes d'acomiadament. A hores d'ara, qui creu que acomiadant més barat, es contractarà més?

Des d'ICV-EUiA-ISF creiem que cap mesura laboral crearà ocupació si no es reactiva l'economia. El que cal és un canvi en el model productiu, en el sistema fiscal, i una reforma financera que faci arribar el crèdit a empreses i famílies, per afavorir la inversió i el sosteniment de les empreses i la reactivació del consum. Malauradament el PP no s'atreveix ni amb els bancs, ni amb una lluita contra el frau fiscal, ni amb una reforma energètica; però sí que s'atreveix amb els treballadors.

El PSC vota en contra del pressupost 2012, aprovat amb els vots del PP, CiU i ICV

En un moment de crisi econòmica excepcional, en què totes les administracions estan fent nombrosos esforços en l'austeritat i la contenció de la despesa, el pressupost augmenta en més d'1.700.000 €; de 35,9 milions d'euros el 2011 a 37,7 milions d'euros, és a dir, un 4,9%.

L'augment dels ingressos recauen sobre els ciutadans: L'IBI, un 5,48%, 800.000 € més. L'augment de la taxa de recollida de residus suposa 43.000 € més. Retallen en serveis de recollida de residus 61.500 €, neteja viària 62.000 €. Augmenten la tarifació de la piscina en un 5%, estableixen el copagament en el servei de teleassistència i el servei d'atenció domiciliària, que amb l'anterior govern eren gratuïts.

És el moment de fer un esforç per mantenir o augmentar àrees tan bàsiques com salut, serveis socials, educatius, ajuts extraordinaris a les famílies, ajuda a la compra de llibres de text, plans d'ocupació, comerç, i no reduir-les com han fet.

Per contra, augmenten les despeses amb el sobrecoast dels òrgans de govern (regidores i regidors). Segons la Intervenció municipal, aquest govern ICV-CiU, en relació amb l'anterior PSC-CiU, als ciutadans ens costa 6.000 € més cada mes, sense comptar el cost de la contractació de nou personal de confiança política (que ja hem demanat que ens quantifiqui la Intervenció per no especular amb xifres). Cal una reducció dràstica en aquests conceptes si es vol ser equitatiu i just amb els ciutadans.

No s'hauria d'endeutar la ciutat en un nou crèdit de 5 milions d'euros o utilitzar l'estalvi dels 2,2 milions d'euros del soterrament que tenia aquesta ciutat o els 580.000 € de la Mancomunitat destinats a inversions per atendre una despesa ordinària.

Hi ha una altra manera de fer els pressupostos, amb solidaritat, justícia social i pensant realment en les necessitats dels nostres ciutadans i no amb ambicions partidistes.

Pressupost 2012: sentit comú i contenció

El pressupost de l'Ajuntament d'enguanyes pot definir globalment en dos conceptes: SENTIT COMÚ i CONTENCIÓ. Els regidors/es de CiU portem molt endins la paraula estalvi i amb aquesta responsabilitat el regidor d'hisenda de CiU, Manel Carrion, va proposar el passat desembre els únics pressupostos possibles, econòmicament parlant, que a més compleixen amb la voluntat expressada en el pacte de govern.

Reflectim de manera rigorosa la realitat dels ingressos previstos i també explícitem una política fiscal moderada, que es va aprovar per UNANIMITAT en el ple de l'octubre octubre.

Remarquem la voluntat de prioritzar les despeses associades a serveis socials i a educació (creixen un 8 i un 5%, respectivament) i el manteniment dels imports destinats a les entitats esportives, culturals, socials i educatives. Les despeses de personal es mantenen per sota l'increment del IPC degut a l'esforç de contenció de la plantilla i a la congelació salarial.

Pel que fa a les inversions destaquem que les principals actuacions que es preveuen són les de proximitat i de reposició en la via pública, a fi de millorar l'estat dels carrers i places.

Estem convençuts que aquests són els millors pressupostos per a la nostra ciutat en aquest moment tan difícil. Prova d'això és que van ser només votats en contra pels 6 regidors del PSC, que fan lectures allunyades de la realitat i que poden confondre la ciutadania. En canvi, van ser aprovats pels 15 vots a favor, els 4 del grup municipal del PP, i els 11 de l'equip de govern format per ICV-EUiA-CiU-ISF.

La reforma del empleo

Por mucho que la izquierda intente engañar a la ciudadanía criticando la nueva reforma laboral, las cifras hablan por si solas. En nuestro país 5.000.000 de personas quieren trabajar y no pueden. Este drama social se ha creado por las malas políticas económicas del PSOE durante estos últimos siete años, esta nueva reforma llega para solventar el problema de estos 5.000.000 de españoles. El mayor objetivo de ella es crear empleo y flexibilizar el mercado laboral sin perjudicar en absoluto los derechos de los trabajadores. La reacción sindical es de órdago durante siete años han permanecido callados y han permitido que España sea el país de toda Europa con la tasa más alta de paro, y ahora lanzan el grito al cielo sin pensar en las personas sin empleo y actuando sin solidaridad ante la lacra del paro.

Ante la incapacidad de reacción del gobierno Zapatero ante la crisis, el Partido Popular ha llegado con la fuerza e ilusión para acabar con este problema económico. En dos meses se han aprobado más reformas que en siete años del gobierno anterior. Y estamos seguros de que con rigurosidad, seriedad, sentido común e ilusión saldremos de ésta.

Maite Carranza | Escriptora i guionista de Sant Feliu

“Sempre he tingut un ofici i un *hobby*, que ha estat escriure”



L'escriptora i guionista Maite Carranza va triar fa 30 anys Sant Feliu com a lloc de residència, per comoditat. Era molt a prop de l'institut d'Esplugues on donava classes de llengua i literatura. Pensava que hi viuria poc temps però al final s'hi va trobar a gust i els seus tres fills s'han criat aquí. Li agrada veure Collserola des de la finestra del seu estudi al barri del Mas Lluí, on es passa hores escrivint. El seu darrer llibre, *Paraules emmetzinades*, novel·la que tracta dels abusos sexuals a menors, ha rebut el Premi Nacional de Literatura Infantil i Juvenil 2011, el Premi Crítica Serra d'Or i el Premi Edebé Juvenil 2010. Se n'han venut més de 25.000 exemplars i s'ha traduït a sis llengües, un nou èxit que s'afegeix a la llarga llista de títols per a infants i joves de l'escriptora.

Sant Feliu és un bon lloc per viure-hi i treballar-hi?

Vaig venir el 1982, vivia a la plaça de la Vila i recordo que hi havia tots els mitjans de les eleccions generals. Va ser una bona rebuda. Aquí he aconseguit l'equilibri perquè treballant a casa és difícil tenir un espai harmònic i agradable.

Esperava que *Paraules emmetzinades* rebés tants premis?

Quan tens més de 40 llibres publicats saps que els escollits són molt pocs i mai no saps quin llibre caurà bé. En aquest cas hi havia incertesa perquè era un tema arriscat.

L'ha sorprès la reacció del públic juvenil?

M'ha sorprès positivament perquè temia que fos un llibre malentès. Ha estat molt ben acollit pel professorat i molt ben entès pels alumnes. Amb això poso en dubte els criteris que parlen de la falta de maduresa dels joves, de la poca implicació en la

“

“M'agrada que *Paraules emmetzinades* obri un debat sobre la fragilitat de les emocions humanes i les relacions sentimentals”

”

lectura i dels baixos nivells de comprensió. Tot depèn del que els posis entre mans.

Què li han transmès els lectors joves?

M'he adonat que hi ha dos tipus de joves, els que saben què és patir, que han passat precarietats econòmiques o psicològiques, o que han tingut una infantesa no idíl·lica. Aquests entenen perfectament el llibre i s'identifiquen amb el dolor del personatge. Se senten alleugerits perquè saben que no són els únics i això fa que es relaxin i puguin gestionar millor el seu dolor. El segon tipus de joves viuen en un món molt feliç i va bé que s'adonin que la infantesa no és idíl·lica per a tothom. Potser la seva mirada serà més comprensiva i entenedora amb el dolor dels altres.

I els adults?

Hi ha hagut pares i mares que m'han demanat xerrades perquè volien saber més coses dels maltractaments. M'agrada que el llibre obri un debat, no sobre els abusos perquè és una temàtica més, sinó sobre la fragilitat de les emocions humanes i les relacions sentimentals, i sobre com podem ser de fràgils i manipulables si no ens coneixem a nosaltres mateixos. Aquesta és la clau perquè la gent no sigui víctima de maltractaments. El missatge del llibre, si n'hi ha algun, és estimem-nos i ningú no abusarà de nosaltres en cap moment de la nostra vida.

Ha escrit més de 40 llibres preferentment per a infants i joves. Per què s'adreça a aquest públic?

Vaig començar escrivint relats curts per a adults i em van premiar els

més humorístics i protagonitzats per joves. Un amic em va dir que entenia molt bé la gent jove i em vaig engrescar a fer una primera novel·la protagonitzada per uns nens d'11 anys a qui els adults no entenien i enviaven al psicòleg. Va tenir èxit i va ser l'inici d'un camí.

Potser escriu el que li hauria agradat llegir de nena?

Penso que el que escric és un homenatge etern a Guillermo Brown, que era el meu personatge predilecte quan era petita.

Ha fet de guionista per a sèries i pel·lícules per a televisió i de professora. On se sent més còmode?

Jo dic que tinc ànima de guionista perquè comparteixo les virtuts que ha de tenir un bon guionista: molta rapidesa escrivint, capacitat de “cintura” per capgirar el que has escrit sense que et dolgui i molta humilitat per rebre crítiques i gestionar-les en positiu.

Cal compaginar tasques per poder viure de l'ofici d'escriure?

Quan vaig començar era quasi impossible viure de la literatura a Catalunya. El boom de la literatura infantil i juvenil va sorgir a finals dels 90, després de Harry Potter. Jo vaig poder viure de la literatura

“

“El missatge del llibre és estimem-nos i ningú no abusarà de nosaltres en cap moment de la nostra vida”

”



després d'escriure la trilogia de les bruixes que es va traduir a 25 llengües i es van vendre 100.000 exemplars en castellà. Ara vaig compaginant, l'audiovisual va substituir l'ensenyament a l'institut, però sempre he tingut un ofici i un *hobby*. I el *hobby* ha estat escriure.

En quins projectes treballa actualment?

Estic amb la darrera escriptura d'una novel·la d'adults adreçada a dones que tracta d'un tema molt delicat i que vaig dubtar si podia adreçar-lo a joves. És un llibre clarament feminista. També estic acabant el tercer llibre per a petits del Víctor lubacuto i al mateix temps estic en un moment de dubtes, esperant per si he de fer el guió de la segona temporada de la sèrie de TVE *Isabel de Castilla*, que encara no l'han estrenada.

Què aconsellaria als joves que volen dedicar-se a escriure?

Que no tinguin pressa, que no vulguin publicar per damunt d'escriure.



**CLÍNICA DENTAL
DR. CAUHÉ**

METGE ESTOMATÒLEG

Passeig de Nadal, 24

Tel. 93 666 10 87

clinicadental@comb.cat

- Odontologia general
- Odontopediatria
- Cirurgia avançada d'implants
"Cirurgia sense sutures"
- Ortodòncia

Pressupost sense compromís



restaurant

el melic

tel. 93 666 33 62 · Carrer Rectoria 2B