

el butlletí

430 | setembre 2007 | Ajuntament de Sant Feliu de Llobregat

| 5 | El Complex Municipal de Piscines arranca su primera temporada | 12-13 | Constituït el consistori santfeliuenc per a aquesta legislatura | 14 | Sant Feliu completa el seu mapa d'equipaments funeraris amb un nou tanatori | 15 | 7.060 escolares inician el nuevo curso | 23-24 | Entrevistem a Juan Antonio Vázquez

A photograph of a woman with her hair in a bun, wearing a striped tank top and green shorts, exercising on a stationary bike in a gym. She is looking towards the right. In the background, other people are also exercising on similar machines. The gym has a wooden floor and large windows.

**Bo per a la ment,
bo per al cos**

I MOSTRA DE CINEMA ÀRAB I MEDITERRANI DE CATALUNYA A SANT FELIU DE LLOBREGAT

Del 18 al 21 d'octubre, CineBaix acull la I Mostra de Cinema Àrab i Mediterrani de Catalunya. Organitzat per l'ONG Sodepau i l'Associació CineBaix, en col·laboració amb l'Ajuntament de Sant Feliu de Llobregat i Beirut DC –l'associació de cineastes organitzadora del Festival de Cinema Àrab de Beirut–, la Mostra, que aposta pel cinema com a eina d'educació per al desenvolupament, projectarà durant aquests quatre dies una selecció de vuit llargmetratges (de ficció i documentals). El calendari de projeccions és el següent:

Dijous 18 (19.45 h) Bled Number One. **Divendres 19** (19.00 h) Rome Rather Than You (22.00 h) I See the Stars at Noon. **Dissabte 20** (18.00 h) Videos Under Siege (19.15 h) Falafel (21.15 h) Beirut Diaries: Truth, Lies & Videos. **Diumenge 21** (18.00 h) Dunia (20.30 h) Palestine Blues

Tots els títols són produïts per directors marroquins, egipcis, algerians, palestins o libanesos, i es podran veure a Catalunya o a l'Estat espanyol per primera vegada. A partir de finals de setembre, podreu consultar tota la informació al voltant de la primera mostra cinematogràfica que es celebra a Sant Feliu, als webs de Sodepau (www.sodepau.org) i CineBaix (www.cinebaix.com/mostra).

VISITES INFORMATIVES A COMERÇOS DE L'ÀREA DE CONSUM DE LA DIPUTACIÓ DE BARCELONA

Els propers 1 i 2 d'octubre agents de l'Àrea de Consum de la Diputació de Barcelona efectuaran diverses visites informatives als comerços de la zona centre (ubicats als carrers de Laureà Miró, Rambla Marquessa de Castellbell i carretera de la Sànsion), per tal d'informar-los sobre les normatives vigents que afecten el comerç i les botigues. En aquestes visites, que es perllongaran durant els propers mesos per totes les zones de Sant Feliu, els agents resoldran tots els dubtes dels propietaris. Aquestes visites s'emmarquen en la campanya impulsada per la Diputació de Barcelona "Establiments comercials. Serveis de Qualitat".

CURSOS DE FORMACIÓ OCUPACIONAL

Des del Departament de Promoció Econòmica de l'Ajuntament de Sant Feliu de Llobregat s'informa de la programació de les accions formatives que s'iniciaran el proper mes d'octubre.

- Cursos de formació ocupacional: cursos adreçats a persones desocupades inscrites com a demandants d'ocupació a l'Oficina de Treball de la Generalitat de Catalunya (OTG). Per poder accedir a un curs de formació ocupacional és un requisit imprescindible tenir actualitzada la demanda d'ocupació abans d'iniciar el curs.
- Accions formatives adreçades a joves: programes adreçats a nois i noies entre 16 i 25 anys inscrits a l'Oficina de Treball de la Generalitat de Catalunya (OTG) que es troben en situació d'atur.

Totes aquestes accions estan subvencionades mitjançant la col·laboració de les diferents administracions que tenen competències en aquests àmbits. Per a més informació: CENTRE CAN MAGINÀS (c/ de l'Hospitalet, 25 - Sant Feliu de Llobregat - telèfon 93 685 07 83).

Credit Services ^{SL}

La solució a su financiación ®

902 020 495 - 93 632 73 24
Pg. Onze de Setembre, 1 - 08980 Sant Feliu de Llobregat
(Pl. Catalunya - frente colegio "LOS PADRES")

Mar i Cel Ludoteca

1 a 6 anys De 9 a 18h

Grups reduïts Horaris a la carta

Reconeixement "Emprender en Femenino"

93.632.68.69
C. Santiago Rusinyol 16 (local 3) <http://maricel.santfeliu.net>

ràdio sant feliu
25 anys 105.3 FM
www.santfeliu.org/radio

Oficina d'Atenció Ciutadana
Tel. 93 685 80 01
www.santfeliu.org

Edita: Ajuntament de Sant Feliu de Llobregat. Departament de Comunicació. **Redacció, distribució i publicitat:** plaça de la Vila, 1. 08980 Sant Feliu de Llobregat. Tel. 93 685 80 00. **Coordinació:** Israel Ruiz. **Redacció:** Israel Ruiz. **Fotografies:** Paco Feria, David Feria. **Adreça electrònica:** premsa@santfeliu.org. **Web:** <http://www.santfeliu.org>. **Disseny:** Monogràfic. **Compaginació:** Opac, taller creatiu. **Revisió lingüística:** Servei Local de Català. **Impressió:** Gràfiques 2001. **Edició:** 19.000 exemplars. Impres en paper ecològic, lliure de clor. **Dipòsit legal:** B-4219/60.



Juan Antonio Vázquez | L'alcalde

Més qualitat de vida

Ens retrobem després de l'estiu, després de les eleccions i de la configuració del nou govern de la ciutat, format pels grups municipals del PSC, CiU i Esquerra, el qual encara té importants reptes per al futur de la nostra ciutat.

Sant Feliu va emprendre fa 4 anys un projecte de transformació i de modernització amb la creació de nous equipaments i infraestructures molt necessaris. En aquesta legislatura continuarem treballant en aquesta línia i potenciarem els serveis municipals que són l'altre vessant, a part dels equipaments, que ha de permetre la millora de la qualitat de vida dels santfeliuencs i de les santfeliuenques. En aquesta tasca comptem amb la implicació de tothom, especialment en el desenvolupament dels projectes estratègics, com ara el soterrament, el projecte de reforma integral de Can Calders-la Salut, el Pla d'orientació d'equipaments comercials, el foment de la convivència i el civisme i el Pla director del Centre.

Pel que fa als equipaments i les infraestructures, el nou Complex Municipal de Piscines ja està funcionant a ple rendiment, les obres del CEIP Nadal avancen a bon ritme i ja s'ha presentat a les entitats el projecte de construcció del nou centre cívic del Mas Lluí, així com la nova seu de l'Arxiu Comarcal. De la mateixa manera, en breu entrarà en funcionament el nou tanatori, un equipament del qual no disposava la nostra ciutat i que ja és una realitat. Però encara tenim molta feina: entre d'altra, la construcció del nou pavelló poliesportiu a les Grases, l'ampliació de la Biblioteca Montserrat Roig o la segona fase de remodelació del carrer de Laureà Miró, que s'iniciarà a començaments de 2008. I com a principal element, encetarem les obres de soterrament de les vies del tren, l'actuació més important a Sant Feliu des de fa dècades.

Molta feina per a totes i tots, però també molta il·lusió per aquest projecte de convivència plural i solidària que és Sant Feliu.

Más calidad de vida

Nos reencontramos después del verano, después de las elecciones y de la configuración del nuevo gobierno de la ciudad, formado por los grupos municipales del PSC, CiU y Esquerra, el cual tiene por delante importantes retos para el futuro de nuestra ciudad.

Sant Feliu emprendió hace 4 años un proyecto de transformación y modernización a través de la creación de nuevos equipamientos e infraestructuras que eran del todo necesarias. En esta legislatura continuaremos trabajando en esta línea y potenciaremos los servicios municipales que son la otra vertiente, a parte de los equipamientos, que han de permitir la mejora de la calidad de vida de los ciudadanos y ciudadanas de Sant Feliu. En esta tarea contaremos con la implicación de todas y todos; especialmente en el desarrollo de los proyectos estratégicos, como por ejemplo el soterrament, el proyecto de reforma integral de Can Calders - La Salut, el Plan de Orientación de Equipamientos Comerciales; el fomento de la convivencia y el civismo y el Plan Director del Centre.

En lo que respecta a los equipamientos y las infraestructuras, el nuevo Complex Municipal de Piscines ya está funcionando a pleno rendimiento; las obras del CEIP Nadal avanzan a buen ritmo y ya se ha a presentado a las entidades el proyecto de construcción del nuevo Centro Cívico de Mas Lluí, así como la nueva sede del Arxiu comarcal. De la misma manera, en breve entrará en funcionamiento el nuevo tanatorio, un equipamiento del que no disponia nuestra ciudad y que ya es una realidad. Pero todavía tenemos mucho trabajo por delante, entre otros, la construcción del nuevo pabellón polideportivo de les Grases; la ampliació de la Biblioteca Montserrat Roig o la II fase de remodelació de la calle de Laureà Miró, que se comenzará a principios de 2008. Y como elemento principal acometeremos las obras del soterrament de las vías del tren, la actuación más importante en Sant Feliu desde hace décadas.

Mucho trabajo para todos y todas, pero también mucha ilusión por este proyecto de convivencia plural y solidaria que es Sant Feliu.

Aquesta secció publica les cartes adreçades a la redacció d'*El Butlletí*, bé sigui per correu convencional (pl. Vila, 1) o per correu electrònic (premsa@santfeliu.org).

L'extensió màxima dels escrits haurà de ser de 15 línies i s'hi farà constar el nom i el telèfon de l'autor o autora, si és un particular. Cas de pertànyer a una entitat o partit polític, s'haurà d'especificar el nom de la persona responsable. La direcció d'*El Butlletí* no es fa responsable de les opinions expressades en les cartes.

ECUADOR VOTA

La Asociación de Ecuatorianos de Sant Feliu de Llobregat comunica que el pròxim 30 de setembre tots els ecuatorians i ecuatorianes residents en Sant Feliu, y empadronados en el consulado de Ecuador en Barcelona, tienen el derecho facultativo de votar para elegir a los representantes a la Asamblea Constituyente de Ecuador. Este acto democrático se realizará en la fecha indicada en el Centro Deportivo de la Mar Bella, en Barcelona.

Así mismo, la asociación quiere hacer público el respaldo a nuestro Presidente Constitucional de la República de Ecuador, Rafael Correa, y a los candidatos a la Asamblea Constituyente que integran el Movimiento País-Lista 35, por su relevante, incansable y leal convicción a favor del compromiso con el pueblo ecuatoriano, dispuesto a transformar el Ecuador de la pobreza y corrupción en un país digno y democrático. Un Ecuador de trabajo y justicia, de bienestar social, es el que soñamos, anhelamos y merecemos los ecuatorianos.

Orlando Murillo

Portavoz responsable de Comunicación de la Asociación de Ecuatorianos de Sant Feliu

GRÀCIES!

Els passats dies 12 i 13 de maig es va fer la col·lecta anual a favor de la lluita contra el càncer, i la recaptació assolida va ser de 3.251 euros. Moltes gràcies a tots i totes per la vostra col·laboració!

AECC Catalunya contra el Càncer

Junta Local de Sant Feliu de Llobregat

ESTIMADA Y QUERIDA AMIGA MARI (MERCEDES DOMÍNGUEZ RUIZ)

Desde estas líneas te damos las gracias por todos los años que hemos gozado de tu compañía, de tu alegría, de tu preocupación y desvelo por los problemas de nuestro barrio, por las luchas que hemos impulsado para conseguir un barrio mejor, con más calidad de vida, más humano....un barrio donde todos nos sentimos orgullosos de vivir en él.

Con tu constante dedicación nos has llenado de fuerza para seguir adelante y no retroceder ante la incomprensión, la desilusión y el silencio.

Gracias por haber dedicado, de todo corazón, estos años de tu vida a este barrio de Can Calders, a esta asociación de vecinas y vecinos, a tu ciudad de Sant Feliu y tu cariño a todos los que te conocían.

Valgan estas líneas para dar fe del cariño que todos tus amigos y amigas llevaremos siempre en nuestros corazones.

Gracias Mari

Asociación de Vecinas y Vecinos de Can Calders

QUINTA DEL PELARGÓN

El col·lectiu Quinta del Pelargón fa una crida a totes les persones que van néixer l'any 1947 per celebrar totes juntes el 60è aniversari. Les persones que vulguin participar en l'organització d'aquesta festa poden telefonar, en horari de tarda, al 93 666 32 93 (Maria Antònia Bigas).

Quinta del Pelargón



El Complex Municipal de Piscines arranca su primera temporada

El nuevo Complex Municipal de Piscines, la inversión pública más importante realizada durante la pasada legislatura, ya está en pleno funcionamiento. De cara al mes de septiembre, y con el comienzo de la temporada, el Club Natación Sant Feliu, encargado de la gestión del equipamiento, ha preparado un amplio programa de talleres, cursos y actividades deportivas complementarias al uso abierto de las instalaciones, con el objetivo de convertir a este equipamiento en el referente local para la práctica deportiva por parte de la ciudadanía. En total, de lunes a sábado, se pueden realizar más de 180 actividades dirigidas con monitores en diversos horarios, que van desde las 6.30 de la mañana hasta las 22 de la noche. Además de los talleres de mantenimiento físico, la oferta también incluye actividades orientadas hacia el fomento y desarrollo del equilibrio entre el cuerpo y la mente, como yoga, tai-chi o aquarelax, así como cursos y talleres específicamente diseñados para colectivos como los niños, tercera edad y mujeres, entre otros. Más de una treintena de monitores integran el equipo humano encargado de impartir las actividades y de adaptar para cada usuario los ejercicios y tablas más adecuados a sus capacidades y objetivos buscados.

Deporte para todos

Dentro de la oferta para esta temporada 2007-2008 encontramos dos grandes bloques, en función de si son actividades a desarrollar en las tres piscinas que incluye el complejo (actividades acuáticas), o en las salas de fitness habilitadas (actividades terrestres). Dentro del primer bloque, encontramos desde tablas de gimnasia acuática



(aquagim) a ejercicios para la relajación (aquarelax), pasando por cursos de natación y programas de carácter más terapéutico, como el aquadolç (ejercicios en piscina para la mejora de las articulaciones y la tonificación muscular) o los talleres de natación pre-parto para embarazadas y cursos para bebés. Por su parte, las actividades terrestres incluyen programas de mantenimiento y desarrollo físico, talleres específicos de pilates, yoga, tai-chi, aeróbic o batuka, entre otros. Además, también se incluyen sesiones de bailes de salón, country o batuka.

La inscripción al nuevo Complex Municipal de Piscines, así como en las actividades específicas programadas, se puede realizar en el propio equipamiento, ubicado en la calle Verge de Montserrat, al lado de la biblioteca Montserrat Roig, de lunes a domingo. Todos los interesados pueden consultar los precios y servicios de la nueva instalación en la página web <http://www.piscinasantfeliu.com/>.

opinions

Fas esport habitualment?



**Efen
Horta**

“Doncs ara, als meus 70 anys, només faig piscina, però sempre m’ha agradat fer esport. Em va molt bé per mantenir-me en forma, i sobretot, per solucionar els problemes que tinc d’articulacions.”



**Marc
Fulquet**

“Sí, m’agrada molt des que era petit. Fer esport és molt recomanable, siguis jove o gran, i beneficiós per a la salut. No cal ser un gran esportista ni passar hores i hores al gimnàs, però una mica d’esport és sempre molt divertit i recomanable.”



**Marta
Ferreiro i
Ainara
Honorato**

“Pues la verdad es que hasta ahora no mucho, a veces por falta de tiempo y también por perrería. Pero esta temporada nos vamos a animar a hacer un poquito de deporte, que hay que estar en forma”

Sant Feliu completa el seu mapa d'equipaments funeraris amb un nou tanatori

■ Vista de l'entrada del nou tanatori al mes d'agost.

A començaments d'aquest octubre ja estarà plenament operatiu el nou tanatori de Sant Feliu de Llobregat. Després de gairebé d'un any de construcció, amb aquest edifici, que figurava com un dels punts prioritaris en el Pla d'actuació del mandat 2003-2007, Sant Feliu de Llobregat completa el mapa d'equipaments per a ús funerari, que també oferirà el seu servei a la resta de municipis de la vall baixa del Baix Llobregat. El nou tanatori municipal està ubicat al polígon industrial del Pla, als terrenys limitats pels carrers del Pla, Can Miano i Sant Josep i el límit del terme municipal amb Molins de Rei. La seva gestió anirà a càrrec de Pompas Fúnebres de Badalona (PFB), que va guanyar el concurs públic per a la prestació d'aquests serveis. PFB ja oferirà els seus serveis a Sant Feliu des de la seva delegació per al Baix Llobregat del carrer de Falguera, oficina que a partir d'ara es trasllada al nou tanatori, conservant el mateix telèfon d'atenció al públic (93 666 09 24).

El nou equipament disposa de tres sales de vetlla, totes elles amb llum natural, una sala d'atenció i recepció al públic, una cambra de tanatopràxia i un oratori per a cerimònies religioses i laiques. A més, també s'ha habilitat una zona d'aparcament per a vehicles, i està



prevista la creació, de seguida que les condicions meteorològiques ho permetin, d'una zona enjardinada al voltant del tanatori, amb arbrat i gespa. El nou equipament també ofereix serveis funeraris integrals, plenament compatibles amb altres oficis realitzats per parròquies o centres religiosos, com són la contractació de material, desplaçaments, ornamentació, etc. El tanatori està obert els set dies de la setmana, i l'horari de les sales de vetlla és de 8.30 a 21.30 h, ininterrompudament. La seva ubicació al polígon industrial del Pla afavoreix la connexió per carretera, si bé també s'hi pot accedir en transport públic gràcies al prolongament de la línia de bus urbà SF2, que ha incorporat una parada a la porta del tanatori.



La Setmana de la Mobilitat Sostenible regalarà 3.000 litres de biodièsel als ciutadans de Sant Feliu

■ La promoció de la bicicleta, amb activitats com ara revisions gratuïtes i la tradicional pedalada comarcal, és un dels eixos fonamentals de la Setmana de la Mobilitat d'enguany.



La Setmana de la Mobilitat Sostenible i Segura d'aquest 2007, la qual es celebrarà des del 22 de setembre fins a l'1 d'octubre, aposta més que mai per l'ús més racional i ecològic dels mitjans de transport. El foment de la bicicleta com a transport urbà i del biodièsel com a combustible per a vehicles constitueixen els elements temàtics centrals del programa d'activitats organitzat per l'Ajuntament de Sant Feliu, en el qual destaca la iniciativa de regalar a qualsevol ciutadà que porti un litre d'oli de cuina usat a la plaça de l'Estació, 10 litres de biodièsel, fins a distribuir un total de 3.000 litres. Aquesta iniciativa està organitzada per al proper dimecres 26 de setembre, en horari de 16 a 21 h, i és possible gràcies a la gentilesa del grup Bionor. Les persones interessades a participar-hi han de portar el seu automòbil a la plaça de l'Estació el dia i hora esmentats, per poder recollir el combustible.

mobilitat



El biodièsel és un combustible alternatiu al gasoil per als motors de vehicles dièsel procedent de productes vegetals i olis reciclats, i que redueix les emissions de CO₂ fins a un 80% de les produïdes pel gasoil, i que es podrà adquirir a partir d'octubre a la benzinera BP de la carretera de la Sàmson. A més de l'activitat del dimecres, la Setmana també inclou altres activitats d'informació i promoció d'aquest combustible, com una exposició monogràfica a la plaça de la Vila del 25 al 29 de setembre i la xerrada per a empresaris i treballadors sobre l'ús del biodièsel, el dimecres 26 a les 12 h a la sala d'actes de Can Maginàs.

La promoció ciutadana dels mitjans de transport respectuosos amb el medi ambient, amb un especial protagonisme del tramvia i la bicicleta, ocupen també un important espai en el programa d'activitats de la Setmana de la Mobilitat. Precisament, l'acte inaugural de la Setmana serà una excursió gratuïta amb tramvia al centre de control del Trambaix i a les cotxeres a Sant Joan Despí, durant el matí del dissabte 22. Per participar-hi és necessari reservar plaça trucant prèviament al telèfon 93 685 80 20. Pel que fa la promoció de la bicicleta, veritable protagonista de la Setmana, les activitats començaran el dimarts 25, amb revisions gratuïtes que les botigues i tallers de bicicletes de Sant Feliu oferiran a tots els usuaris. El divendres 28 a la tarda, a la plaça de la Vila s'habilitarà un punt de préstec gratuït de 15 bicicletes, perquè tota la ciutadania pugui comprovar per si mateixa els avantatges d'aquest mitjà de transport. Aquest servei de préstec, que també estarà disponible durant tota la jornada del dissabte 29 de setembre, es complementarà amb un punt d'inspecció tècnica de bicicletes que oferirà revisions mecàniques gratuïtes durant aquests dos dies. El diumenge 30 es celebrarà la tradicional pedalada comarcal, oberta a la participació de tothom. La sortida serà a les 10 h des del parc de la Marquesa de l'Hospitalet, i està previst que els participants arribin a Sant Feliu a les 11.15 h, per finalitzar al parc Torreblanca. Podeu consultar el programa d'activitats sencer de la Setmana de la Mobilitat al web www.santfeliu.cat.

Els síndics de Catalunya i de Sant Feliu signen un conveni de col·laboració

El síndic de Greuges de Catalunya, Rafael Ribó, i el síndic de Greuges municipal de Sant Feliu de Llobregat, Magí Boronat, el 26 de juliol van signar un conveni de col·laboració entre les dues institucions. A l'acte de signatura del conveni, que es va celebrar a la Sala dels Àustries del Palau Falguera, també hi va assistir el quart tinent d'alcalde Josep M. Rañé, així com els síndics d'altres poblacions catalanes.

Gràcies a aquest conveni, el síndic de Greuges de Catalunya transmetrà al síndic municipal de Sant Feliu les reclamacions ciutadanes referides a l'Ajuntament de la capital del Baix Llobregat, sempre que la persona que hagi fet la reclamació hi estigui d'acord. Així mateix, Boronat enviarà a Ribó les queixes referides a altres administracions perquè aquest desenvolupi la investigació pertinent. El conveni signat també estableix que les dues sindicatures podran col·laborar en temes de formació i assessorament jurídic, a més de la realització d'estudis. Aquest acord és igual al que el síndic de Greuges manté amb la majoria de defensors locals de Catalunya.



Aquest acord consolida la feina que estan duent a terme ambdues institucions. De fet, en el primer mig any d'existència del síndic de Greuges municipal, Magí Boronat ha enviat a Ribó 9 expedients i li ha formulat 4 consultes per garantir la bona tramitació dels casos presentats per la ciutadania de Sant Feliu. Altres xifres que donen idea de la molta activitat que està tenint la sindicatura municipal són les 59 intervencions que ja ha fet Boronat (més de 2 actuacions per setmana). D'aquestes, 33 corresponen a expedients que s'estan tramitant, 25 són consultes ciutadanes i una intervenció d'ofici. D'altra banda, la sindicatura de Sant Feliu ha registrat 92 documents d'entrada i 130 de sortida. Els assumptes que més consultes ciutadanes provoquen són la via pública, la Policia Local, la contaminació acústica i la demora de l'Ajuntament a donar resposta a la ciutadania.

publicitat

MATERIALS GRUMAT GRUP **GAITIA**

A SANT FELIU DE LLOBREGAT

C/ Mataró, 23 Nau 12 (a 200 m. dels bombers)
TOT PER A LA CONSTRUCCIÓ I DECORACIÓ · TEL. 93 685 44 43



7.060 escolares inician el nuevo curso



■ La nova assignatura d'educació per a la ciutadania i drets humans i l'avançament de les classes d'anglès a l'alumnat de primària, principals novetats lectives del curs iniciat

de matriculación en función de la oferta de plazas de cada escuela. De hecho, a lo largo del curso recién inaugurado todavía será posible poder matricularse, gracias al aumento de plazas escolares ofertadas para el período posterior al inicio del curso (matricula viva). El aumento más significativo de alumnos se ha concentrado en los ciclos de educación infantil y primaria, una consecuencia directa del incremento en la natalidad experimentado en Cataluña en los últimos años.

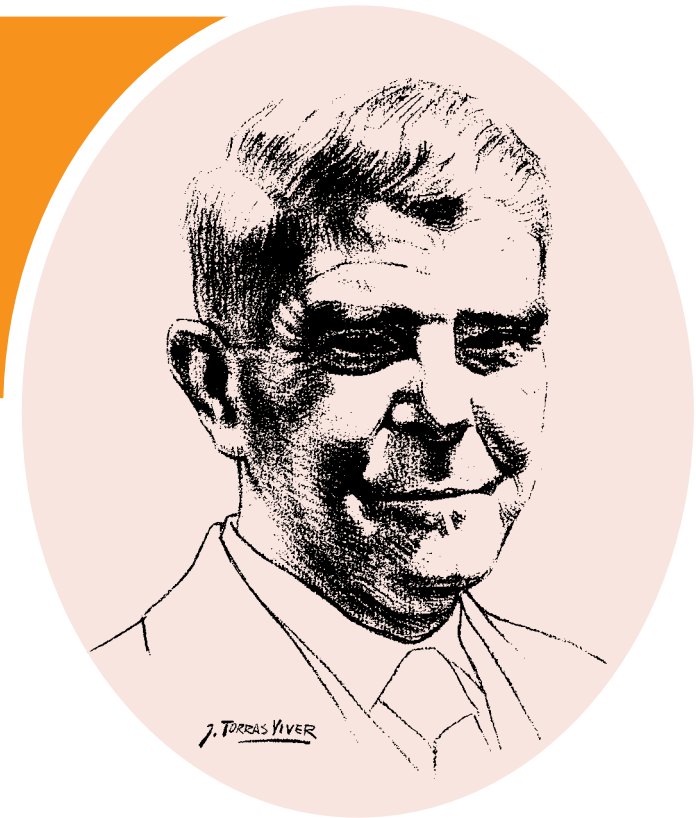
Durante el curso 2007-2008, que fue inaugurado por la comunidad educativa local con un acto protocolario celebrado el pasado día 7 de septiembre en el auditorio del Palau Falguera, también está previsto que finalice la construcción de la nueva Escuela Nadal. El buen ritmo de ejecución de las obras hace prever que las nuevas instalaciones estén plenamente operativas para el curso 2008-2009, con lo que éste será el último año en el que las clases de la Escola Nadal se realicen en la ubicación provisional del CEIP Miquel Martí Pol. Continuando con el mismo centro, la Escola Nadal también se ha incorporado, junto al colegio Mare de Deu de la Mercé, al Pla Educatiu d'Entorn, una iniciativa impulsada por el departament d'ensenyament de la Generalitat de Catalunya que tiene como objetivo coordinar y dinamizar las acciones educativas en los diferentes ámbitos vitales de los escolares, contando para ello con la participación de diferentes colectivos, como los centros educativos, asociaciones de padres y madres de alumnos, esplais y casals, entidades juveniles, etc. Con estas dos incorporaciones ya son seis los colegios y escuelas que integran el Pla Educatiu d'Entorn en Sant Feliu.

Los centros de enseñanza públicos y concertados de Sant Feliu de Llobregat ya han abierto sus puertas. Entre el 12 y el 19 de septiembre alrededor de 7.060 alumnos iniciaban el curso académico 2007-2008 en las escuelas de infantil, primaria y secundaria de Sant Feliu, lo que supone cerca de cien personas más que el curso anterior. Pese a este incremento de escolares no se ha producido una saturación de los centros de enseñanza, gracias a la distribución de las solicitudes

Finalmente, recordamos a todas las personas empadronadas en Sant Feliu con hijos matriculados en cualquier escuela de educación infantil y/o primaria de Cataluña que hasta el próximo 28 de septiembre pueden solicitar una ayuda de 20 y 25 € respectivamente para la adquisición de libros de texto. Esta iniciativa es una novedad introducida este año por el Ayuntamiento de Sant Feliu, y se puede solicitar en la Oficina de Atención Ciudadana, ubicada en el mismo Ayuntamiento, o bien a través de Internet en la página web www.santfeliu.cat/ajuts.

Convocat el premi Martí Dot 2007

Des del passat mes de juny ja està en marxa una nova edició del premi literari més important atorgat per l'Ajuntament de Sant Feliu. El premi de poesia per a joves Martí Dot convoca la seva 31 edició per a tots els poetes i poetesses en llengua catalana de 25 anys o menys. Totes les persones interessades a participar, poden adreçar el seu poemari inèdit escrit en català al secretari del Premi Martí Dot, Departament de Cultura de l'Ajuntament de Sant Feliu de Llobregat (Palau Falguera, c/ Falguera, 6), abans de la data límit del 2 d'octubre d'aquest 2007. Les obres participants s'hauran de presentar per quintuplicat, mecanografiades a doble espai per una sola cara i signades per l'autor o autora. A més, també s'haurà de presentar una còpia electrònica del poemari en format word. Els premis per a l'obra guanyadora consistiran en la seva publicació a la col·lecció de poesia de Viena Edicions, i un premi en metàl·lic per a l'autor de 900 €.



Les bases del premi Martí Dot 2007 es van fer públiques en el marc de la presentació del volum *No et puc dir res*, de Laia Noguera, darrera guanyadora del Premi Martí Dot, celebrada a l'auditori del Palau Falguera el passat 14 de juny. En l'acte, que va comptar amb la intervenció de la pròpia autora i de membres del jurat del Premi, també es va gaudir de l'espectacle poètic *Solament*, un recital de música i poesia interpretat per Anna Carné i Gemma Sangerman.

publicitat

BAIXEM PREUS



2509
euros

TV lcd Philips mod. 37PF9731D10
LCD Full HD (1920x1080p), TDT integrat, Preparat per a la HDTV, Pixel plus 3HD per a visualitzacions més nítides, Clear LCD con tiempo de respuesta de 3ms, Ambilight Surround



3249
euros

TV Plasma Pioneer 50" Mod. PDP5080XD
TDT integrat, mejor tratamiento para colores más reales, tdt integrat, resolución 1365x768 pixels, contraste 16.000:1, 3 HDMI, True Matrix Imaging (tratamiento colores mejor definidos), Dolby Surround y focalización de audio, Convertidor dinámico de HD

719
euros



TV Sony 32" Mod. KDL32U2000
TDT integrat, Chip Bravia ENgine de alto rendimiento para mejorar la imagen, Sonido Virtual Dolby Surround, Tecnología VIVA HD3D para un sonido más nítido, HD Ready, 2xHDMI y entrada PC (D-Sub15)



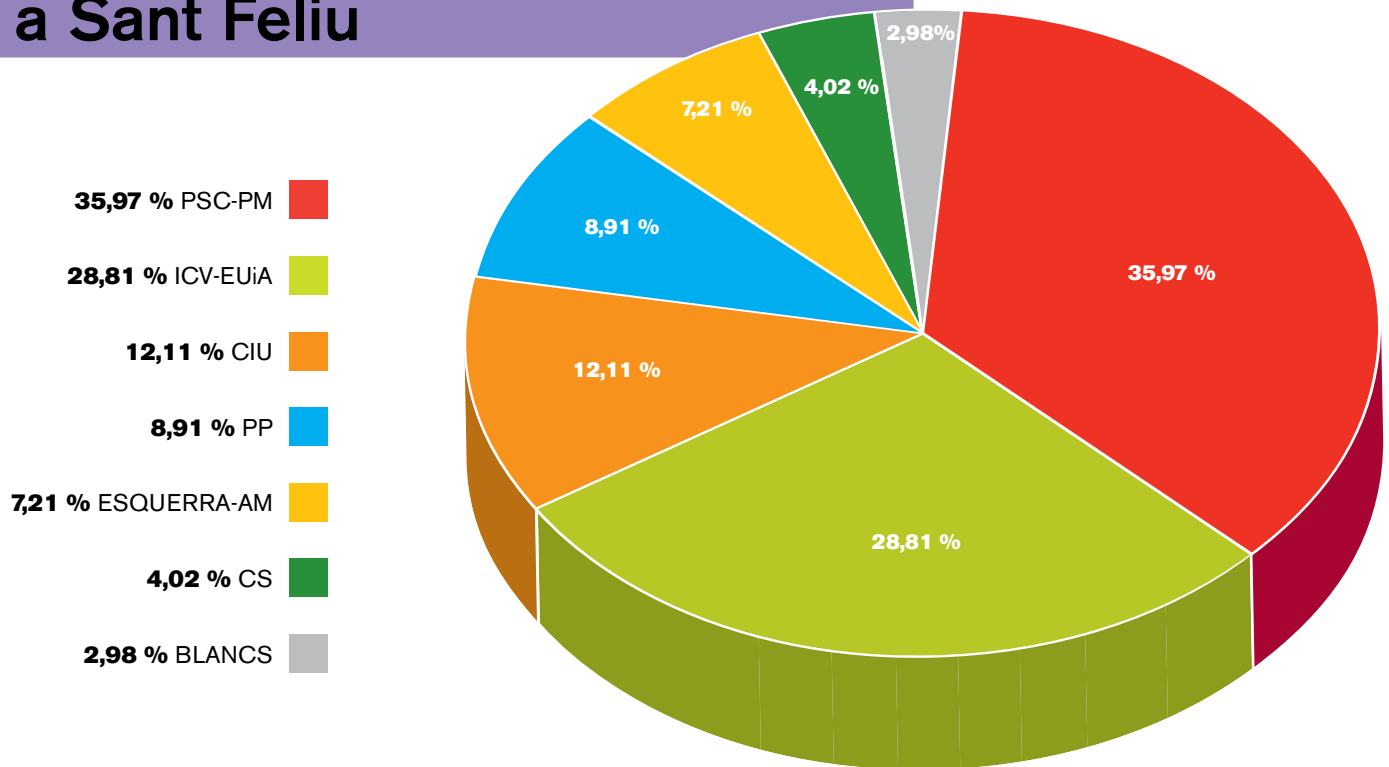
Pemaga i Fill s.l.
Tècnics en Electrodomèstics des de 1972
La millor opció a Sant Feliu

Frederica Montseny, 23-25
Sant Feliu de Llobregat
93 666 95 95
www.pemagafill.com



Promoció vàlida durant el mes de setembre o fins exhaurir existències. Porteu aquesta publicitat.

El PSC guanya les eleccions municipals a Sant Feliu



La candidatura presentada pel Partit dels Socialistes de Catalunya (PSC) va ser, amb un total de 6.417 vots (un 35,97 % del total), la més votada per la ciutadania a les eleccions municipals del passat 27 de maig, jornada que es va desenvolupar amb plena normalitat. Amb aquests resultats, la formació socialista obté 8 regidors al consistori santfeliuenc, un més que els obtinguts per la segona força més votada, la coalició Iniciativa per Catalunya Verds - Esquerra Unida i Alternativa, que va obtenir un total de 5.140 vots (un 28,81 % del total). Per primera vegada en la seva història, el PSC, que ha participat en totes convocatòries des del 1979, guanya unes eleccions municipals, sent també l'única formació que millora els seus resultats, amb un increment de 168 vots i de 5,7 punts del seu percentatge de vot respecte als comicis municipals del 2003.

Amb un total de 19.211 vots emesos, d'un total de 32.232 electors, el percentatge de participació va ser d'un 55,60%, un 4,4% menys que en les eleccions del 2003. Malgrat l'alta abstenció, aquesta darrera convocatòria supera els índex de participació de les eleccions municipals del 1999 i 1991, que continuen sent, amb un percentatge d'un 53,49% i un 55,19% respectivament, les de més baixa participació. Per districtes, la participació més baixa es va produir al barri de Can Calders, amb un total de 741 vots, que suposa un 45,24% del total del cens electoral d'aquest barri. En l'altra banda es situa el districte Centre, que amb un total

de 3.030 vots (el 59,70% del cens) va ser el que va obtenir una major participació.

A més dels resultats ja comentats, la resta de formacions polítiques participants en la jornada electoral del passat 27 de maig van aconseguir, amb l'excepció del PP, el mateix nombre de regidors obtinguts en les eleccions del 2003, si bé amb un significatiu decrement en els vots rebuts. Iniciativa per Catalunya Verds - Esquerra Unida i Alternativa va obtenir 5.140 vots, 1.531 vots menys que al 2003. Convergència i Unió es va consolidar com la tercera força més votada, amb un total de 2.161 vots (1.018 vots menys que al 2003), els quals els van tornar a donar tres regidors. Per la seva part, el Partit Popular va obtenir 1.589 vots, un 8,91% del total, el que li va reportar dos regidors, un menys que en els comicis del 2003. En nombre de vots, la formació popular va perdre respecte al resultat del 2003 un total de 924 paperetes. La candidatura d'Esquerra Republicana de Catalunya, amb un total de 1.286 vots (el 7,92% dels sufragis), va mantenir l'únic regidor que té des de les eleccions del 1999, si bé va perdre respecte al 2003 un total de 350 vots. Finalment, la candidatura de Ciutadans, la qual per primera vegada participava en unes eleccions municipals, va obtenir 717 vots, el 4,02 del total, resultat que els deixa fora de la composició del consistori santfeliuenc en no haver aconseguit el 5% dels sufragis.

Constituït el consistori santfeliuenc per a aquesta legislatura

Sant Feliu de Llobregat tornarà a tenir en aquesta legislatura un govern municipal de coalició entre el Partit dels Socialistes de Catalunya (PSC), Convergència i Unió (CiU) i Esquerra Republicana de Catalunya (ERC). Quatre dies després de la celebració dels comicis municipals del 27 de maig, els caps de llista del PSC i CiU –Juan Antonio Vázquez i Josep Lluís Fernández Burgui, respectivament– signaven un acord de govern per als propers quatre anys. Comptabilitzant els regidors obtinguts en les darreres eleccions per totes dues formacions, vuit per al PSC i tres per a CiU, aquest acord de govern ja garantia la constitució d'un govern municipal, amb onze regidors dels vint-i-un que formen el consistori, si bé, tal com van manifestar públicament al llarg de la campanya electoral totes dues formacions, la voluntat de repetir el tripartit dels darrers quatre anys va ocasionar l'oferiment al grup d'ERC per entrar a l'equip de govern municipal. Després d'un període de reflexió i avaluació interna dels resultats obtinguts en les darreres eleccions, ERC va

acceptar continuar al govern, decisió que va quedar formalitzada el 12 de juny amb la signatura de l'acord de govern entre el cap de llista d'aquesta formació, Carles Soriano, i Juan Antonio Vázquez.

Juan Antonio Vázquez, reelegit alcalde

Una vegada tancat els contactes entre les diferents formacions polítiques, el dissabte 16 de juny es va celebrar a la sala de plens de l'Ajuntament, l'acte de constitució del nou consistori. A més de la presa de possessió dels nous regidors, en aquest ple també es va escollir l'alcalde per als propers quatre anys. Juan Antonio Vázquez, batlle de Sant Feliu des del 2003, va ser ratificat per als propers





■ El ple extraordinari de constitució del consistori santfeliuenc es va desenvolupar amb plena normalitat, i es va cloure amb la tradicional fotografia de tots els regidors i regidores, i l'alcalde, per a aquesta legislatura

l'alcaldia, el PSC també té els segon, quart i cinquè tinent d'alcalde, càrrecs corresponents als regidors Josep M. Rañé, Xavier Alegre i Maria Tobella, respectivament, cinc membres a la Junta de Govern Local i la presidència de les àrees de Gestió i Planificació del Territori i de Serveis Generals. Les regidories que gestionarà aquesta formació són Urbanisme i Habitatge, Esports, Educació i Infància, Seguretat Ciutadana, Organització i Recursos Humans, Serveis Econòmics, Promoció Econòmica, Igualtat i Participació Ciutadana, a més de la cartera de nova creació Promoció i Difusió de la Cultura. També tindrà un dels dos representants de l'Ajuntament a la Mancomunitat de Municipis de l'Àrea Metropolitana de Barcelona i els representants a les Entitats Metropolitanas de Transport i de Residus.

Per la seva banda, CiU gestionarà les regidories de Cultura Popular i Tradicional, Joventut, Salut i Consum, Serveis Socials i el programa de Gent Gran, i Via Pública. El cap de llista, Josep Lluís Fernández Burgui, serà primer tinent d'alcalde i president de l'Àrea de Serveis a les Persones. Aquesta formació també tindrà dos membres a la Junta de Govern Local, un dels dos representants de l'Ajuntament de Sant Feliu a la Mancomunitat de Municipis de l'Àrea Metropolitana de Barcelona i disposarà d'un assessor a dedicació completa.

L'únic representant electe d'ERC, Carles Soriano, present des del 2005 a l'equip de govern, mantindrà la tercera tinença d'alcaldia, continuarà gestionant les regidories de Noves Tecnologies, Política Lingüística i Medi Ambient, i afegirà les competències de Comerç i Turisme.

al capdavant del consistori santfeliuenc amb disset vots a favor provinents dels regidors del PSC, CiU, PP i ERC. Per la seva part, la coalició d'Iniciativa per Catalunya Verds i Esquerra Unida i Alternativa (ICV-EA), que va obtenir set regidors, va votar com a candidat a l'alcaldia en aquest ple de constitució, el seu cap de llista electoral, Àngel Merino.

En el seu discurs d'investidura, Juan Antonio Vázquez va dedicar les seves primeres paraules com a alcalde a agrair als companys i companyes de l'equip de govern, membres del PSC i ciutadans i ciutadanes de Sant Feliu, la confiança mostrada en la seva gestió, que permetia la reedició per als propers quatre anys del pacte de govern signat el 2003. Així mateix, en el seu discurs també va destacar la voluntat que "en aquesta legislatura, sens dubte una de les més importants en la història recent de la ciutat per les grans transformacions socials i urbanístiques que abordarem, totes les decisions siguin consensuades al màxim per part de totes les forces polítiques i moviments cívics de Sant Feliu". En aquest sentit de potenciar l'avinença política i ciutadana amb relació als grans temes de ciutat, Vázquez va avançar la creació en aquesta legislatura d'un espai permanent en

l'organigrama municipal de deliberació i consens dels grans projectes que afrontarà la ciutat, com el soterrament o l'aplicació de la Llei de barris, així com l'habilitació d'un canal permanent de participació ciutadana per recollir les propostes entorn d'aquests projectes. Així mateix, l'alcalde també va destacar l'objectiu del nou govern per "avançar en la cohesió social de la nostra ciutat", treballant en la millora de l'assistència als col·lectius més desfavorits, incrementant les polítiques d'accés al habitatge, el foment de les polítiques d'igualtat i la millora de la convivència i el civisme, aquest últim objectiu valorat pel mateix Juan Antonio Vázquez com "el repte social de major magnitud dels propers quatre anys".

Cartipàs municipal

Deu dies després de la constitució del consistori municipal es va celebrar el ple en el qual s'aproven les competències de cadascun dels grups polítics i regidors i regidores que integren l'equip d govern. Així, a més de

Qui és qui a l'Ajuntament de Sant Feliu de Llobregat

Alcalde



Sr. Juan Antonio Vázquez Cortado
(alcalde des del 2003)

Equip de govern



Sr. Josep Lluís Fernández Burgui
(primer tinent d'alcalde. President de l'Àrea de Serveis Personals i Via Pública. Regidor de Via Pública)



Josep Maria Rañé i Blasco
(segon tinent d'alcalde. President de l'Àrea d'Economia i Serveis Generals. Regidor de Seguretat Ciutadana, Policia Local i Protecció Civil, Organització i Recursos Humans)



Sr. Carles Soriano i Badell
(tercer tinent d'alcalde. Regidor de Medi Ambient, Comerç i Turisme, Noves Tecnologies i Política Lingüística)



Sr. Francesc Xavier Alegre i Buxeda
(quart tinent d'alcalde. President de l'Àrea de Plantejament del Territori. Regidor d'Urbanisme)



Sra. Maria Tobella i Canals
(cinquena tinenta d'alcalde. Regidora d'Ensenyament))



Sra. M. Teresa Calzada López
(Regidora d'Igualtat i Participació Ciutadana)



Sra. Lourdes Borrell Moreno
(Regidora de Promoció i Difusió Cultural)



Sr. Ferran Alberdi Vera
(Regidor de Promoció Econòmica)



Sr. Joan Grisó Nieto
(Regidor d'Esports)



Sr. Jaume Mañosas i Canadell
(Regidor de Joventut i Cultura Tradicional i Popular)

Equip de govern



Sra. Rosa Maria Martí Jodar
(Regidora de Salut Pública i Consum, Programa de la Gent Gran i Serveis Socials)

Regidors i regidores



Sr. Àngel Merino i Benito
(Regidor)



Sra. Eni Novell Ribas
(Regidora)



Sr. Jordi San José i Buenaventura
(Regidor)



Sra. Lúdia Muñoz Cáceres
(Regidora)



Sr. Manel Martínez Díaz
(Regidor)



Sra. Concepción Fernández González
(Regidora)



Sr. Ferran López Arbiol
(Regidor)



Sr. Sergio Jiménez Cervera
(Regidor)



Sr. Antonio Martínez Sánchez
(Regidor)

Ja és obert el roserar Dot i Camprubí



Des del passat mes de maig, Sant Feliu de Llobregat ha consolidat amb un nou espai públic el seu sobrenom de Ciutat de les Roses. Després de anys de construcció, el 12 de maig s'obria al públic el nou roserar Dot i Camprubí, un parc dedicat íntegrament a les roses per al gaudiment de tots els ciutadans. Amb una superfície total de 17.000 m², aquest parc temàtic ubicat a la rambla de la Marquesa de Castellbell, tot just al darrere del complex esportiu municipal de les Grases, acull un total de 20.000 rosers, amb més de 400 varietats de roses. El roserar, un projecte que va néixer el 1998 amb motiu del 40è aniversari de l'Exposició Nacional de Roses de Sant Feliu, també fa un homenatge amb el seu nom a dues de les principals famílies roserístiques vinculades a Sant Feliu i la comarca, com són els Dot i els Camprubí. Pel seu caràcter especialitzat, metres d'extensió i varietat d'espècies, aquest nou espai és un centre de referència únic al món de la rosa, a més d'uns dels parcs més importants de tot el Baix Llobregat.

El roserar Dot i Camprubi es distribueix en tres grans plataformes, de les quals dues apleguen el conjunt de roses i rosers, i en queda una tercera, encara per construir, on s'ubicarà una plaça. A la primera plataforma, els rosers estan agrupats per criteris

temàtics, i hi trobem espais dedicats a les varietats autòctones de cada país i continent de l'hemisferi nord, així com un recorregut per les diferents civilitzacions de la història de la humanitat a través dels rosers, amb varietats de cadascuna de les èpoques revisades. A més, també es pot gaudir d'un espai didàctic on s'explica les diferents parts dels rosers i la seva diversitat pel que fa als seus fruits, tiges, flors, olors o fulles. Una selecció d'espècies de rosers creats abans del 1900, un racó dedicat a les varietats més perfumades, les novetats procedents de nous processos d'hibridacions i un espai per als rosers de flor de tall, els més utilitzats a les floristeries completen l'oferta d'aquesta primera plataforma del roserar Dot i Camprubí. Per la seva banda, a la part baixa del roserar s'ubica una altra plataforma dedicada a les roses d'autor, on es pot trobar mostres dels principals obtentors internacionals, i espais específics dedicats a les roses cultivades i creades per les famílies Dot, Camprubi i Ferrer.

Els horaris de visita al parc del roserar són: de l'1 d'abril al 30 de setembre, de dimarts a diumenge, de 10 a 14.30 h i de 17 a 21 h; i de l'1 d'octubre al 31 de març, de dimarts a divendres, de 10 a 14.30 h, i dissabtes i diumenges, de 10 a 17 h.



BINDU
Mobiliari

Decoració
Llar
Juvenil
Complements

Rambia marquesa Castellbell, 73
08980 Sant Feliu de Llobregat
Tel. 93 632 70 94
Fax 93 632 70 95

OFERTES PER LIQUIDACIÓ D'EXPOSICIÓ

MATRICULA OBERTA CURS 07-08
MUSICA MODERNA: guitarra i baix elèctric, bateria electronica
DANSA: jazz i claqué tots els nivells i edats
TEATRE MUSICAL: interpretació, cant i dansa
INSTRUMENTS: saxo, acordió, violi, viola, piano
PINTURA: a partir de 6 anys

A de M AULA DE MÚSICA I TEATRE
ESCOLA ASSOCIADA A LA UNESCO (Escola superior de Música)

CENTRA. LAUREÀ MIRÓ Nº 41 (D'AVANT CORREUS)
08980 SANT FELIU DE LLOBREGAT
93 685 04 31

www.aulademusicaiteatre.com
aulamusica@telefonica.net

Assessoria Fiscal-Laboral
Miquel Farrés i Narro

aece
Asociación Profesional de Expertos Contables y Tributarios de España

FAPATFC
Federación d'Associacions Professionals d'Assessors Fiscals de Catalunya

C/ Falguera, 37-39, 1er A, despatx 4
08980 St. Feliu de Llob. (Barcelona)
Telèfon: 93 685 05 70 Fax: 93 632 70 51
e-mail: miquel@asfarrés.e.telefonica.net

Distribuidors de mobles de cuina
S ALVARANI

TROSS

Josep Ricart, 70 · Sant Feliu de Llobregat
Tel. 93 685 56 67 / 93 685 50 16
Fax 93 685 50 04 · trossdisseny@hotmail.com
Tècnics en dissenys i reformes

Beca "Llorenç Sans" en el 50è aniversari de l'Exposició Nacional de Roses

Amb motiu del 50è aniversari de l'Exposició Nacional de Roses de Sant Feliu de Llobregat, que es celebrarà l'any vinent, el Premi d'Investigació Local i Comarcal "Llorenç Sans" ha convocat una beca extraordinària per a tots aquells treballs de recerca que tinguin com a element temàtic central qualsevol aspecte relacionat amb l'Exposició i la seva història. Aquesta convocatòria, organitzada per l'Ajuntament de Sant Feliu de Llobregat i el Centre d'Estudis Comarcals del Baix Llobregat, té una dotació econòmica de 2.500 euros, la qual s'atorgarà al projecte que sigui escollit, entre totes les obres presentades, per un jurat integrat per diversos membres del Centre d'Estudis Comarcals i l'Arxiu Històric Comarcal. A més, també es preveu la publicació de l'obra guanyadora. Totes les persones interessades a participar-hi poden presentar el seu treball, fins al 30 de novembre, al departament municipal de Cultura (Palau Falguera, c/ Falguera, 6) o bé al Centre d'Estudis Comarcals del Baix Llobregat (c/ Germans Carreres, 2).



L'Esbart Sant Feliu, a Sardenya

Del passat 24 al 31 de juliol l'Esbart Sant Feliu de l'Agrupació Cultural Folkloricava viatjar a l'illa italiana de Sardenya on va participar en el IV Festival Internacional de Folklore. La mostra, en la qual també van participar grups de França, Itàlia, Albània, Eslovènia i Sardenya, està organitzada pel grup folkloric de Sardenya Gruppo Tradiziono Popolari Funtan'e Ollia de Sinnai, conjunt invitat enguany en la IV Mostra de Folklore Tradicional de Sant Feliu de Llobregat, que com tots els anys es celebra dintre del marc de la Festa de Tardor. A més de la seva participació al Festival Internacional, l'Esbart va aprofitar el seu periple per Itàlia per actuar també a les poblacions de Monastir i Gonesa.



Hermandad Nuestra Señora de la Salud 1956-2006

El historiador santfeliuense Juan Antonio Díaz, autor también del libro del centenario del F.C. Santfeliuenc, presentó el pasado 23 de abril en el Casal Municipal de la Gent Gran su obra *Hermandad Nuestra Señora de la Salud 1956 -2006*, un volumen dedicado a repasar los primeros 50 años de historia de la asociación local Hermandad Nuestra Señora de la Salud. Al acto de presentación, que también contó con la presencia del presidente de la Hermandad Vicente Bonilla y el alcalde de Sant Feliu de Llobregat Juan Antonio Vázquez, también asistieron el programa de actos conmemorativos del 50 aniversario de la entidad, que se iniciaron en septiembre del 2006. El libro, disponible en el Casal de Cultura de Can Ricart, recupera en orden cronológico la evolución de esta entidad, nacida a iniciativa de la comunidad de la población almeriense de Laujar de Andarax residente en Sant Feliu de Llobregat, con una especial sensibilidad por, en palabras del autor, "acercarse a las fronteras interiores que componen el pulso y idiosincracia de una ciudad como Sant Feliu de Llobregat".



Llibre i exposició sobre la carrossa del mar- quès de Castellbell

La carrossa del marquès de Castellbell és un dels principals atractius per a tots els visitants del Palau Falguera. Aquesta berlina daurada del segle XVIII i objecte de diverses restauracions, de la qual corre la llegenda que va ser encarregada pel virrei del Perú Manuel d'Amat per obsequiar la seva amant Miquita Villegas, també ha inspirat el llibre *La carrossa del marquès de Castellbell. Entre la història i la llegenda*, un estudi realitzat pel conservador del Museu de les Arts Decoratives de Barcelona Josep Capsir, i que va ser presentat el 3 de maig d'enguany a la Sala dels Àustries del Palau Falguera. Aquest llibre, editat pel Centre d'Estudis Comarcals del Baix Llobregat, ens apropa a la història de la carrossa i la seva participació en la vida social, com, per exemple, en les processons amb motiu de la festa del Corpus Christi. Tot just una setmana després de la presentació del llibre, i en el marc de l'Exposició Nacional de Roses, es va poder gaudir, a les terrasses del Palau Falguera, d'una exposició amb la carrossa com a element central.

Premi per a l'Escola de Teatre del Centre Parroquial

Un projecte de la companyia QQ Teatre, sorgida de l'escola de Teatre del Centre Parroquial de Sant Feliu de Llobregat, ha estat el guanyador del concurs, impulsat per la Fundació Viure i Conviure amb la col·laboració de l'Institut del Teatre, "Tots junts actuem!", una iniciativa que promou la sensibilització dels joves sobre els riscos de la carretera mitjançant el teatre. La companyia, seleccionada d'un total de 22 propostes presentades, rebrà el suport de l'Institut del Teatre per a la dramaturgia i la posada en escena d'una obra teatral, que es representarà als centres educatius de ESO, cicles formatius i batxillerats de les principals ciutats de la geografia catalana. L'espectacle, que actualment està en fase de preparació per part de la companyia QQ Teatre, tindrà també una funció especial de cloenda al Teatre Nacional de Catalunya al gener de 2008.



V Festa de l'Esport

El dissabte 9 de juny es va celebrar a la sala Ibèria de Sant Feliu de Llobregat la cinquena edició de la Festa de l'Esport. Aquesta festa, organitzada pel Departament d'Esports de l'Ajuntament, és un punt de trobada de totes les entitats esportives santfeliuenques, en la qual, a més de repassar el més destacat que ha ofert l'esport local al llarg de l'any, també es premien els millors equips, tècnics, entitats i esportistes individuals de la temporada, i s'atorguen diverses mencions especials a tota una trajectòria.

El premi a la millor esportista d'enguany va ser per a Meritxell Font Castells, gimnasta del Club Rítmica Santfeliu, que després d'acabar primera de Catalunya en els jocs escolars de la temporada 2005-2006 ha aconseguit, en aquest darrer any, ser la campiona en la modalitat individual

amb l'aparell de pilota del Campionat de Catalunya federat de gimnàstica rítmica. Els altres finalistes en aquesta candidatura van ser el nedador del Club Natació Sant Feliu, i medalla de bronze en la prova de 200 metres braça dels campionats junior de Catalunya, José Fernández Gisbert i el futbolista de la Penya Recreativa Sant Feliu Alex Enfedaque López. En la categoria d'equips, es va concedir el guardó al primer equip masculí del Club Bàsquet Santfeliuenc, i van quedar finalistes l'equip sènior femení de voleibol del Club Sant Llorenç i l'equip absolut de waterpolo femení del Club Natació Sant Feliu.

El secretari de la Penya Recreativa Sant Feliu Àngel Marimon; Ramón Salvany, del Club Handbol Virgen de la Salud; el president del Futbol Sala Gaudi Julián Gómez; el jugador del Club Bàsquet Santfeliuenc Joan Serrano, el secretari de la Penya Blanc Blava Jordi Mascó i el president del Club Atlètic Sant Feliu Santi De Manuel van obtenir el reconeixement a la tasca dins de les respectives entitats. Finalment, les mencions especials van distingir al Club Sant Llorenç, l'A.M.P.A del Col·legi Virgen de la Salud, l'aviadora Mercè Martí, el jugador de bàsquet Juan Carlos Navarro, i, a títol pòstum, Miguel Delatorre.



publicitat



Estètica dental Implants en una sessió

Hi ha un abans i un després en el teu somriure

Passeig Nadal, 24
Sant Feliu de Llobregat
receptiocauhe@comb.es
Tel. 93 666 10 87




CLÍNICA DENTAL DR. CAUHÉ
METGE ESTOMATÒLEG

25 anys al teu servei

Tot a punt per a la temporada esportiva 2007-2008

Totes les divisions i clubs esportius de la ciutat ja estan preparats per iniciar la temporada 2007-2008, la qual, gràcies als ascensos i triomfs aconseguits l'any anterior, es presenta per a l'esport local com una de les més importants i ambicioses dels darrers anys. Començant pel futbol, el Santfeliuenc FC, després de tancar la temporada passada amb el manteniment de la recent aconseguïda categoria de Regional Preferent, s'ha reforçat a fons per tal de consolidar-se en aquest competitiu grup. Així, a més de la incorporació d'un nou entrenador, Andrés González, provinent del Sant Ildefons, l'equip ha fitxat nou jugadors, tots ells provinents de diversos equips del futbol regional català. A la pretemporada, que es va iniciar el 12 d'agost, el Santfeliuenc ha disputat vuit partits, els quals han servit per posar a punt el primer equip, que debutarà en la Lliga d'enguany el proper 16 de setembre, amb el partit que l'enfrontarà amb el conjunt de Sant Boi Marianao Poblet. El Santfeliuenc disputarà el seu primer partit de lliga a casa, al camp de gespa artificial de les Grases, el 23 de setembre. Continuant amb el futbol, i entre altres equips, a Tercera Territorial



■ Els equips masculí i femení de waterpolo del CN Sant Feliu inicien temporada a la nova piscina.

tindrem enguany fins a sis derbis locals, ja que són tres els equips santfeliuencs que hi participen: la Peña Barcelonista, l'Sporting Santfeliu i, després de la seva presentació fa dues temporades, la Peña Recreativa B. L'equip A de la Peña Recreativa jugarà en el grup 8 de Segona Territorial.

Pel que fa al bàsquet, l'equip masculí sènior del CB Santfeliuenc viurà una de les seves temporades més importants, després que tanqués la temporada passada amb l'ascens a la divisió EBA de bàsquet, quart grup del bàsquet federat nacional. Enquadrat al grup C d'aquesta divisió, el CB Santfeliuenc debutarà el proper 23 de setembre amb el partit que l'enfrontarà a l'equip andorrà BC River Andorra.

En bàsquet en cadira de rodes, l'UNES, que aquesta temporada celebrarà el seu

25è aniversari, s'ha reforçat amb tres nous jugadors: Juan Calvín, Jordi Diente i el pivot Juan Nohales. A més, l'equip també recupera entrenador per a aquesta temporada, ja que torna a l'UNES Osvaldo D. Misol, exseleccionador nacional d'Argentina, que també ocuparà el càrrec de director tècnic de l'entitat. Enquadrats en la Primera Divisió de la Lliga de Bàsquet en Cadira de Rodes, l'objectiu d'aquesta temporada és aconseguir l'ascens a la Divisió d'Honor B. Per tancar l'apartat dedicat a l'UNES, comentem que la seva jugadora Judith Núñez ha estat convocada per la Selecció Espanyola de Bàsquet en Cadira de Rodes a fi de disputar el Campionat d'Europa d'aquesta especialitat, competició que també atorga les places per als Jocs Paralímpics de Beijing 2008 i que es jugarà del 23 d'agost al 2 de setembre a la ciutat alemanya de Wetzlar.



■ L'equip femení de futbol de l'Sporting Santfeliu busca jugadores. Totes les interessades poden adreçar-se al telèfon 93 666 32 45



Josep Maria Rañé i Blasco
Portaveu del Grup Municipal Socialista



Àngel Merino i Benito
Portaveu del Grup Municipal ICV-EA

Gràcies i endavant

Tornem després de l'estiu i de les eleccions municipals i el grup municipal socialista vol expressar dos agraïments i un compromís.

Primer, a les 17.967 persones que van votar, independentment de la seva opció, perquè són majoria i la democràcia és participació. En segon terme, a les 6.417 persones que van optar pel PSC i pel nostre candidat Juan Antonio Vázquez, l'anterior i l'actual alcalde de Sant Feliu. Els resultats són importants, suposen el suport del 36% dels electors, un 5,7% més que en el 2003.

Al nostre entendre, Sant Feliu va dir que volia una continuïtat en el canvi emprès i que no volia que cap força tingués majoria absoluta. Aquesta és la raó que ens ha portat a ratificar la mateixa persona per liderar Sant Feliu, en Juan Antonio Vázquez, i el mateix govern de coalició, amb les mateixes forces polítiques, CiU i ERC.

A l'anterior legislatura, la ciutat va posar les bases per iniciar la seva segona transformació en democràcia. Ara toca anar més enllà. Construïrem una ciutat pensada a la mida de les persones amb la col·laboració de tothom. Per això hem proposat la creació d'instàncies unitàries en el si de l'Ajuntament per abordar els grans projectes:

- El soterrament de la línia ferroviària de RENFE.
- La remodelació de Can Calders-la Salut.
- El Pla director del centre i d'equipaments municipals.
- El Pla d'orientació estratègica comercial.
- El foment de la convivència i del civisme.

També avançarem en els serveis a les persones, que van des dels més bàsics i tradicionals fins a les noves demandes. Aquelles que tenen a veure amb les noves realitats que s'estan configurant en els nostres carrers, places, espais públics i privats.

Des de l'Ajuntament treballarem per assolir-ho. Aquest és el nostre compromís i serà la nostra contribució a l'il·lusionant projecte col·lectiu que és Sant Feliu.

Buscar consens, sense renunciar a ser alternativa

Les eleccions municipals del 27 de maig tenen per a ICV i EUiA una doble lectura. D'una banda, la constatació que no vam assolir l'objectiu de guanyar les eleccions i recuperar l'alcaldia, però, de l'altra, la constatació també que la ciutadania ha tornat a confiar molt majoritàriament en nosaltres i ha mantingut intacta la nostra condició d'alternativa al govern de PSC, CiU i ERC. Gràcies, doncs, Sant Feliu, per la confiança massiva que la ciutat ha dipositat en nosaltres.

Malgrat aquesta confiança ciutadana, tornarem a ser, però, a l'oposició. Havíem fet una oferta de govern d'àmplia base als tres partits esmentats, per tal de fer front amb la màxima unitat possible als temes que tindrem damunt la taula els propers quatre anys. PSC, CiU i ERC, però, l'han rebutjada. Cadascú pels seus propis interessos, no ens han volgut al govern de Sant Feliu. Això no afectarà, òbviament, la trajectòria i voluntat permanent d'ICV i EUiA de treball continu per a la nostra ciutat. Buscarem el consens en els temes estratègics, però no renunciarem a plantejar les alternatives que considerem convenients per tal d'avançar més en polítiques de defensa dels serveis públics, del planejament sostenible i d'equitat social i igualtat d'oportunitats.

Sant Feliu encara quatre anys francament atractius: completar el projecte de soterrament i iniciar la principal obra que mai tindrà la nostra ciutat, desenvolupar la Llei de barris, aplicar des de les competències municipals les noves lleis d'educació o de serveis socials o crear habitatge municipal de lloguer són algunes de les tasques apassionants que tenim per davant. Tot i que no serem al govern, mantindrem en aquests temes una permanent voluntat de consens, amb la confiança que PSC, CiU i ERC valoraran aquesta actitud i donaran temps i facilitats al diàleg amb nosaltres i, com reclamem, amb tota la ciutadania.

En aquest sentit, voldria acabar aquest primer article del nou mandat amb el desig que les vacances hagin aprovat a tothom i que tinguem les piles ben carregades per treballar intensament per la nostra ciutat. Perquè a l'agenda, només començar el nou curs, ja hi ha un tema fonamental: el soterrament. Ben aviat, entre totes i tots definirem la ciutat de les properes dècades, i cal que tothom –també tu, també vostè– prengui la paraula.



**Josep Lluís
Fernández Burgui**
Portaveu del Grup
Municipal de CiU



**Sergio
Jiménez Cervera**
Portaveu del Grup
Municipal del PP



**Carles
Soriano**
Portaveu del Grup
Municipal d'ERC

Nova legislatura, nous reptes

Primer de tot, voldríem agrair a tots els santfeliuencs i santfeliuencques que el 27 de maig van dipositar la seva confiança en Convergència i Unió. Gràcies a la vostra confiança, Convergència i Unió amb tres regidors –Josep L. Fernández Burgui, Jaume Mañosas i Rosa Maria Martí– ha estat de nou decisiva a l'hora de formar govern al costat del PSC i Esquerra.

Des de Convergència i Unió encarem la nova legislatura amb il·lusió renovada, il·lusió per seguir treballant per a la nostra ciutat. I amb la convicció que hem fet el millor govern possible per a la nostra ciutat. No en va, els resultats electorals del 27 de maig passat han estat un aval ciutadà per a la continuïtat de la tasca de govern, de les principals línies estratègiques que defineixen el model de ciutat que hem impulsat en els darrers quatre anys.

Davant nostre tenim una legislatura que marcarà l'esdevenir de la nostra ciutat: el soterrament. Conscients de la transcendència del soterrament, des de Convergència i Unió volem que l'oposició participi activament i des del govern mirarem de cercar el màxim consens amb totes les forces polítiques i amb la ciutadania. I així, ho vam recollir en l'acord de govern signat amb els socialistes, el 31 de maig passat, al Saló dels Àustries.

No obstant això, el soterrament no serà l'únic repte de gran envergadura que haurà d'afrontar en els propers anys la nostra ciutat. La remodelació dels barris de Can Calders i la Salut, la finalització de la remodelació del carrer de Laureà Miró, la construcció del nou Arxiu Comarcal i centre polivalent de barri al Mas Lluí, el nou PAV 2, una nova biblioteca popular... Accions que s'aniran desgranant en els propers mesos amb l'aprovació del nou Pla d'actuació del mandat i el Pla d'inversions 2008-2011.

Ilusión por Sant Feliu

Para el grupo popular, y para mi especialmente, empieza una etapa en la cual queremos aportar todo nuestro esfuerzo para la mejora de nuestra ciudad.

Como anuncié en la campaña creo en una política constructiva, sin crispación, consensuando con todos los grupos del consistorio la manera como los santfeliuenses ganen en calidad de vida y que nuestra ciudad sea la envidia del Baix Llobregat.

Para ello tenemos que trabajar duro y respetar y escuchar en todo momento la opinión del ciudadano que, en definitiva, es la parte más importante de este gran proyecto.

Queremos solventar los problemas que nos preocupan a todos; vivienda, recogida de residuos, incineración, seguridad, etc. Y en nuestro programa, que pueden consultar en nuestra página web www.pp.es, encontrarán soluciones a cada uno de ellos.

Nuestra función va a consistir en aplicar este programa en la política municipal pleno tras pleno. El Partido Popular ha demostrado en su etapa en el gobierno de la Nación que es capaz de bajar impuestos y crear bienestar pues tiene una buena base y un gran equipo de profesionales que están preparados para satisfacer todo tipo de inquietudes y gobernar con firmeza y rigurosidad.

Finalmente, me gustaría hacer hincapié en que no duden en ponerse en contacto con nuestro grupo para cualquier cuestión, les atenderemos en todo momento pues tenemos bien claro que es nuestro trabajo.

Propostes d'Esquerra que es faran realitat gràcies a 1.286 ciutadans i ciutadanes

Volem donar les gràcies a les 1.286 persones que van creure que Esquerra és la millor opció per a Sant Feliu. Gràcies a elles hem signat un nou acord de govern en què assumim les regidories de Noves Tecnologies, Política Lingüística, Medi Ambient i Comerç. Serem a l'Ajuntament amb una clara sensibilitat social, a favor de les classes populars, ambiental, evitant qualsevol agressió al territori, democràtica, millorant la transparència i el pluralisme, i nacional, amb visió de Països Catalans. A més a més, en l'acord consten la majoria de les propostes del programa "x un Sant Feliu + habitable" que vam enviar a totes les cases.

Són moltes propostes les que es portaran a terme, però en destaquem unes quantes: potenciar l'habitatge de lloguer amb l'objectiu de crear 200 habitatges de lloguer, adquirir sòl i habitatge a rehabilitar per fer-hi habitatge social, demanar l'arribada de la L3 al Mas Lluí i a l'estació de RENFE i estudiar-ne l'arribada a Falguera, posar el bus urbà també en diumenges, Pla d'aparcaments (Can Bertrand, c/ Carles Buigas, Casal de la Gent Gran, solar de la Xemeneia...), bonificació per als veïns residents en carrers de zones blaves, reivindicar una nova línia directa del bus nocturn Barcelona-Sant Feliu o reduir el temps de la línia N12, crear una comissió de seguiment de l'activitat industrial contaminant de la cimentera, establir un protocol ambiental de compres i contractes i de comerç just, dotar tots els barris de sales d'estudis, ampliar espais i horaris de la Biblioteca Montserrat Roig, pista per a la pràctica d'hoquei, soterrar o traslladar les tres línies d'alta tensió de les Grases, teleassistència gratuïta a totes les persones més grans de 70 anys, nou pavelló poliesportiu a les Grases, zona esportiva al barri del Mas Lluí, un rocòdrom a l'aire lliure, suport al Correllengua i organització de la Setmana per la Llengua, servei d'acollida d'infants gratuït en els principals actes públics, estendre la xarxa wifi d'accés gratuït a Internet www.guifi.net... I fins a 64 propostes en un document signat de 4 pàgines que us podem enviar si ens el demaneu a santfeliullobregat@esquerra.org.

Amb el vostre suport, Esquerra segueix treballant per a Sant Feliu.

Entrevistem Juan Antonio Vázquez Cortado

alcalde de Sant Feliu

“Convivència, civisme, integració... són els principals reptes que tenim ara i en el futur més immediat”



“Sant Feliu de Llobregat viurà en els propers anys un dels períodes més importants de la seva història recent.” Aquestes paraules van ser una constant en el discurs que l'alcalde Juan Antonio Vázquez va fer el 16 de juny en el ple municipal de constitució del nou consistori santfeliuenc. Juan Antonio Vázquez afronta el seu segon mandat amb l'agenda plena de projectes, objectius i il·lusions per al futur més immediat. Tot just quan es compleixen els cent primers dies del nou govern municipal, ens apropem a aquest santfeliuenc de 40 anys, aficionat a les noves tecnologies i gran jugador d'escacs, per conèixer de primera mà quins seran els principals temes i iniciatives que dominaran l'actualitat municipal dels propers quatre anys.

Alcalde, abans de res, felicitats per la seva reelecció... Una vegada analitzats els resultats de les passades eleccions, com valora el suport ciutadà obtingut per la seva candidatura?

Gràcies per la felicitació. La veritat és que és per a mi un honor i una responsabilitat la confiança que ens han demostrat els veïns i veïnes. Penso que els resultats s'han d'entendre com la validació de la tasca realitzada en els últims quatre anys, així com en les propostes que vam presentar durant la campanya per a aquest mandat, amb un objectiu clar: continuar impulsant la transformació i el progrés de la nostra ciutat.

Encara no s'ha presentat el Pla d'actuació del mandat per als propers quatre anys, però ens pot avançar alguns dels eixos principals que definiran aquest document?

Continuar la transformació de la ciutat i la millora dels serveis seran les línies de treball principals per a aquests quatre anys. Aquest repte es concretarà en actuacions com la construcció de nous centres cívics al Mas Lluí, Falguera, la Salut i Can Calders; la continuació de la reforma de Laureà Miró; l'execució del projecte de remodelació integral de Can Calders i la Salut, però, sobretot, l'execució del soterrament de les vies de RENFE.

En diverses ocasions vostè va manifestar que la prioritat en la passada legislatura era solucionar el dèficit d'espais i equipaments públics que patia Sant Feliu. Serà també una de les prioritats per als propers quatre anys?

Sí. Sant Feliu necessita un seguit d'equipaments imprescindibles per poder oferir a la ciutadania serveis de qualitat. La construcció de centres de barri a Falguera, Mas Lluí i Can Calders-la Salut, com ja he dit, serà una prioritat; però hi haurà altres actuacions, com la construcció del nou pavelló, vestidors i grades al Parc Esportiu de les Grasses; la creació d'una nova zona d'equipaments esportius al Mas Lluí; el nou Arxiu Històric; la remodelació de la Biblioteca Montserrat Roig i la construcció d'una nova biblioteca, i el trasllat i l'ampliació de l'escola bressol Patufet, entre d'altres.

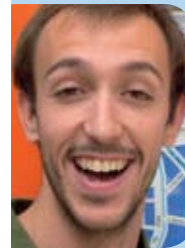
En aquest sentit, vostè va manifestar en el seu discurs d'investidura, que la millora de la convivència i el civisme era un dels reptes socials de més magnitud per al proper mandat. Quines iniciatives es volen impulsar en aquest àmbit?

Volem posar l'accent en el treball per a la millora de la convivència, en el significat més ampli. Convivència, civisme, integració... són els principals reptes que tenim ara i en el futur més immediat. Les noves realitat socials, familiars i culturals fan que la convivència en l'espai públic, el comportament cívic, la tolerància i el respecte a la diferència siguin imprescindibles per poder fer de les nostres ciutats espais plurals, dignes i segurs.

En aquesta legislatura veurem la posada en marxa de les obres de soterrament i l'aplicació de la Llei de barris, entre altres grans transformacions.

opinions

Quin Sant Feliu vols per als propers quatre anys?



**Aleix
Cauhé**

"Doncs m'agradaria que Sant Feliu fos una ciutat més viva, amb molt més comerç, espais per a gent jove, bars, etc. La ciutat s'ha de planificar a llarg termini, i està molt bé fer carreteres i grans edificis, però també s'ha de potenciar que la gent surti i fer una ciutat dinàmica. Ah, i també m'agradaria que es potenciés el cinema a la ciutat."



**Joan
Dausà**

"En l'aspecte cultural, m'agradaria que Sant Feliu, com a capital de comarca que és, tingués una xarxa d'entitats i col·lectius que treballessin units per tenir una bona programació cultural a la ciutat, per convertir-se en un referent a tot el Baix Llobregat."



**Ramon
Andreu**

"M'agradaria que, pel que fa a la participació, l'Ajuntament tingués en compte les aportacions que fem des de les associacions i entitats, que gairebé sempre, siguin o no raonables, són rebutjades. Ha d'haver-hi un compromís real per incorporar les propostes ciutadanes a les accions impulsades per l'Ajuntament."



Quin impacte tindran aquestes actuacions a la ciutat?

Aquest quatre anys que tot just comencen suposaran una etapa apassionant per a la nostra ciutat. Començarà una de les transformacions de Sant Feliu més importants de la seva història, amb la desaparició de les vies del tren, que suposarà posar fi a la divisió històrica de la ciutat i la configuració d'una nova via urbana que transformarà la fesomia de la ciutat.

L'ampliació del tramvia, prevista una vegada s'hagi soterrat la via del tren, i l'arribada del metro, que ja estan impulsant la Generalitat i l'Estat, tant pel que fa a la L3 com a la nova línia Castelldefels-Cornellà, acabaran de connectar la nostra ciutat amb un transport de qualitat amb Barcelona, la nostra comarca i tota l'àrea metropolitana.

Estic convençut que aquesta transformació suposarà un revulsiu per a la nostra ciutat i reportarà una millor qualitat de vida dels santfeliuencs i santfeliuenques. Tot i així, les obres de soterrament seran llargues i comportaran algunes molèsties que haurem d'assumir entre tots.

Davant aquestes grans actuacions, com s'articularà el diàleg entre l'Ajuntament i la ciutadania?

Aquesta transformació es fonamentarà en el diàleg i la comunicació contínua amb la ciutadania; no pot ser d'una altra manera si volem

aprofitar al màxim aquesta oportunitat. En aquest sentit, el cartipàs municipal que va aprovar el Ple municipal abans de l'estiu ja demostra aquesta voluntat, en haver-hi algunes matèries, considerades de ciutat, que seran orientades amb el debat i concurs de tots els grups municipals, independentment de si són al govern o a l'oposició, com, per exemple, el desenvolupament de la Llei de barris de Can Calders-la Salut, el projecte de soterrament i l'oficina de planificació estratègica del civisme. Tanmateix, en el cas del soterrament, ja fa mesos que estem treballant amb les entitats ciutadanes en el desenvolupament del procés de participació al voltant d'aquest projecte.

Per finalitzar, la ciutadania demana moltes coses als polítics; vostè què demanaria als santfeliuencs i santfeliuenques per als propers quatre anys?

Bé, mira, jo estic aquí amb voluntat de servir a la meua ciutat i als meus conciutadans; sóc un ciutadà que treballa per l'interès general dels santfeliuencs i les santfeliuenques. El que demanaria és que siguem sempre conscients que la ciutat és un espai de convivència entre moltes persones i que l'espai públic el fem entre tots. La ciutat és un espai de drets i també de deures, i tots ells estan pensats per garantir l'interès general. En definitiva, que sovint intentéssim pensar en les necessitats de tota la ciutat i no només en les nostres pròpies.

LESFRANCESES
SANT FELIU PARC



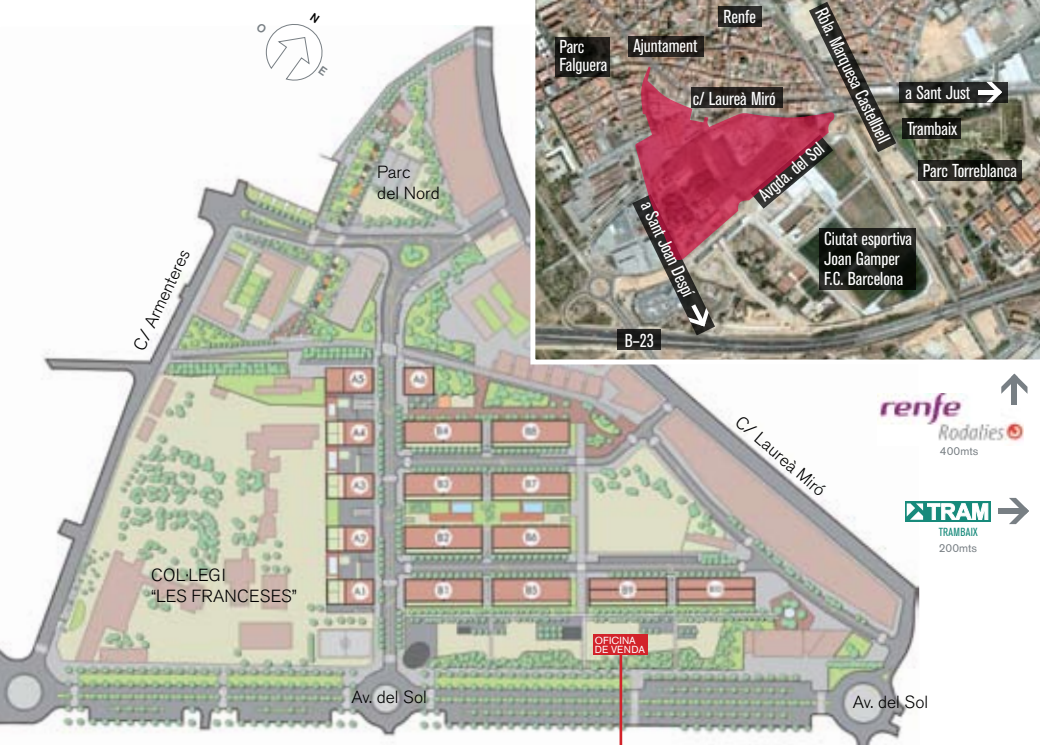
- Habitatges de 2 a 4 dormitoris tots exteriors
- Dúplex amb grans terrasses
- Plantes baixes amb jardí privat
- Zones comunitàries amb piscina
- Aparcaments i trasters al mateix edifici
- Alta qualitat de disseny i construcció



al mateix cor de Sant Feliu



primera fase en venda



Vingui a l'oficina de venda a Sant Feliu i vegi la maqueta de tota la promoció

Comunicació immillorable:

- A 300 m de l'autopista B-23 (antiga A2) Sortida 6 i a 3 km de Barcelona
- A 400 m de l'estació de Renfe rodalies
- Al costat de la parada del Trambaix - Torreblanca
- A 5 minuts a peu del centre de Sant Feliu de Llobregat
- Enfront de la Ciutat Esportiva del FC Barcelona

Característiques:

- Obra vista
- Aire condicionat i calefacció per radiadors
- Persianes motoritzades i parquet
- Envoltat de zones verdes de nova creació

 **yonet**

Av. del Sol, 12 • 08980 Sant Feliu de Llobregat

promotors i constructors de Can Llovera

www.yonet.es

 93 685 27 55