

Sant Feliu | Consell C

| 6 | Aprovats els ajuts per a l'adquisició de llibres de text per al proper curs | 10 | El torrent del Cerdanet ja és un parc públic | 11 | El comerç, protagonista de la primavera santfeliuena | 12-13 | Laureà Miró, de carretera a carrer | 23-24 | Entrevistem Quim Hernández Pellisa, mestre, escultor i Medalla de la Ciutat

Més transport públic per a Sant Feliu



RECOLLIDA DE VOLUMINOSOS

Aquesta recollida es realitza tots els dimarts per encàrrec previ al telèfon de l'Ajuntament 93 685 80 00 que s'ha de cursar com a màxim el dilluns abans indicant tipologia del residu, quantitat, adreça i telèfon. Els voluminosos s'han de ubicar davant l'adreça indicada abans de les 7 del matí.

No es pot abandonar cap tipus de voluminos fora del dia i l'hora indicats.

RECOLLIDA DE CARTRÓ COMERCIAL

Aquesta recollida es presta de dilluns a dissabte en horari de tarda. Per aquest motiu cal que deixeu davant del vostre establiment, a partir de les 20 h, el cartró plegat i, si és possible, lligat o ben posat (una caixa dintre de l'altre). Per tal d'evitar que aquest s'escampi pel carrer amb les molèsties que això comporta. No cal avisar prèviament i no es pot dipositar abans de l'hora indicada, però sí una comunicació prèvia la primera vegada que us hi adhereu, adreçada a l'Àrea de Ciutat Sostenible i Innovadora.

APUNTA'T AL CULTURA VIVA

Fes-te voluntari de la gran festa de la cultura catalana que la Coordinadora d'Associacions per la Llengua (CAL) organitzarà el cap de setmana del 15, 16 i 17 de juny a Sant Feliu. Dedica una estona del teu temps a acompanyar colles, fer servei de bar, cuinar, coordinar actes... Truca al 93 666 47 77 i deixa les teves dades i disponibilitat horària, o envia un missatge electrònic a santfeliu@cal.cat

CAMPS D'ESTIU DE FUTBOL A SANT FELIU DEL RCD ESPANYOL

Aquest estiu, el RCD ESPANYOL organitza, a través de la seva Xarxa d'Escoles de Futbol i amb la col·laboració de la Penya Blanc Blava i l'Ajuntament de Sant Feliu, el Campus d'Estiu 2007 a la nostra ciutat. S'efectuarà en torns setmanals des del 25 de juny al 27 de juliol. Per a més informació i inscripcions: PENYA BLANC BLAVA SANT FELIU (tel: 639 87 91 14 - 6464 68 27 19)

NOU SERVEI TELEFÒNIC MUNICIPAL

L'Ajuntament ha habilitat un nou servei telefònic gratuït per al bon manteniment de la ciutat. Es pot trucar al telèfon 900 666 685 per fer peticions de recollida de mobles; comunicar incidències amb l'enllumenat públic, desperfectes en el mobiliari urbà, en la senyalització viària o en les xarxes de reg; o bé informar d'avaries en el clavegueram. L'horari d'atenció del servei és, de dilluns a divendres, de 8 a 20 h, ininterrompudament.



Vols rebre comunicats d'actualitat local al teu telèfon mòbil? Inscriu-te a <http://www.santfeliu.org/comunicacio>

Credit Services 

La solució a su financiación [®]

902 020 495 - 93 632 73 24

Pg. Onze de Setembre, 1 - 08980 Sant Feliu de Llobregat
(Pl. Catalunya - frente colegio "LOS PADRES")

Mar i Cel Ludoteca

1 a 4 anys

Reconeixement "Emprendar en Femenino"

Grups reduïts Horaris a la carta

93.632.68.69

C. Santiago Rusiñol 16 (2n pl.) <http://maricel.santfeliu.net>

ràdio sant feliu

25 105.3 FM

www.santfeliu.org/raio



Tel. 93 685 80 01

Oficina d'Àmbits Catalans

www.santfeliu.org

Edita: Ajuntament de Sant Feliu de Llobregat. Departament de Comunicació. **Redacció, distribució i publicitat:** plaça de la Vila, 1. 08980 Sant Feliu de Llobregat. Tel. 93 685 80 00. **Coordinació:** Israel Ruiz. **Redacció:** Israel Ruiz. **Fotografies:** Paco Feria, David Feria. **Adreça electrònica:** premsa@santfeliu.org. **Web:** <http://www.santfeliu.org>. **Disseny:** Monogràfic. **Compaginació:** Opac, taller creatiu. **Revisió lingüística:** Servei Local de Català. **Impressió:** Gràfiques 2001. **Edició:** 19.000 exemplars. Impres en paper ecològic, lliure de clor. **Dipòsit legal:** B-4219/60.



Juan Antonio Vázquez | L'alcalde

Festes de Primavera en una ciutat en transformació

Ja està tot preparat per les Festes de Primavera, que aquest any celebraran la 49a edició de l'Exposició Nacional de Roses i la 28a Fira Comercial i Industrial del Baix Llobregat. Enguany, continuarem introduint millores que facin d'aquestes festes un element encara més atractiu tant per als santfeliuencs i les santfeliuencques, com per a aquelles persones que s'acosten a visitar-nos. L'any passat, el canvi d'ubicació de l'Exposició al Palau Falguera va resultar un èxit que es va veure reflectit amb l'increment del nombre de visitants. La Fira va aconseguir recuperar el seu caràcter de representació del comerç i de la indústria de Sant Feliu quadruplicant la presència del comerç local, xifra que superarem en aquesta edició. Es tracta d'actuacions que dinamitzen la nostra ciutat i que ens fan recuperar la vitalitat de les nostres festes.

Durant els darrers mesos hem viscut, i patit, molts canvis en la nostra ciutat, dels quals ja n'hem pogut veure alguns resultats. Ja està acabada la primera fase de la reforma del carrer de Laureà Miró i, la veritat, estic orgullós del resultat. Aquesta transformació suposarà un canvi important per als veïns i veïnes del barri de Can Nadal i per al conjunt de la ciutat. També hem vist com el Trambaix ja dona servei a la nostra ciutat i com el nombre d'usuaris d'aquest nou mitjà de transport públic durant els primers dies de funcionament està resultant molt elevat. Per una altra banda, a finals del mes de març, els ciutadans i ciutadanes van poder visitar les obres del nou Complex Municipal de Piscines i observar les dimensions i característiques d'aquesta nova instal·lació que cobreix una de les grans necessitats que tenia el municipi. Són canvis i millores que reflecteixen el dinamisme de la ciutadania; transformacions que adapten la ciutat a les noves necessitats dels que hi vivim i hi treballem, amb la participació i l'esforç de totes i de tots.

Us recomano que aquests dies reduïu el treball i les obligacions diàries i aprofiteu per retrobar-vos amb amics i familiars en el marc de les Festes de Primavera. Un munt d'activitats us estan esperant i no tindrien sentit sense la vostra participació.

Festes de Primavera en una ciudad en transformación

Ya está todo preparado para las Festes de Primavera, que este año celebrarán la 49ª edición de la Exposición Nacional de Roses y la 28ª Fira Comercial i Industrial del Baix Llobregat. Este año, continuaremos introduciendo mejoras que hagan de estas fiestas un elemento todavía más atractivo tanto para los vecinos y vecinas, como para aquellas personas que se acercan a visitar-nos. El año pasado, el cambio de ubicación de la exposición al Palau Falguera resultó un éxito que se vio correspondido con el incremento de visitantes; La Fira consiguió recuperar su carácter de representación del comercio y de la industria de Sant Feliu cuadruplicando la presencia del comercio local, cifra que superaremos en esta edición. Se trata de actuaciones que dinamizan nuestra ciudad y que nos hacen recuperar la vitalidad de nuestras fiestas.

Durante los últimos meses hemos vivido, y sufrido, muchos cambios en nuestra ciudad, de los cuales ya hemos podido ver algunos resultados. Ya ha finalizado la primera fase de la reforma de la calle Laureà Miró y, la verdad, estoy orgulloso del resultado, esta transformación supondrá un cambio importante para los vecinos y vecinas del barrio de Can Nadal y para el conjunto de la ciudad. También hemos visto que el Trambaix ya ofrece servicio a nuestra ciudad y que la utilización de este nuevo medio de transporte público durante los primeros días de funcionamiento está resultando muy positiva. Por otra parte, a finales de marzo, los ciudadanos y ciudadanas pudieron visitar las obras del nuevo Complejo Municipal de Piscinas y ver las dimensiones y características de esta nueva instalación que cubre una de las grandes necesidades que tenía el municipio. Cambios y mejoras que reflejan el dinamismo de la ciudadanía; transformaciones que adaptan la ciudad a las nuevas necesidades de los que vivimos y trabajamos en Sant Feliu, con la participación y el esfuerzo de todas y todos.

Os recomiendo que estos días reduzcaís el trabajo y las obligaciones diarias y aprovechéis para reencontraros con amigos y familiares en el marco de las Festes de Primavera, un extenso programa de actividades os está esperando y no tendría sentido sin vuestra participación.

Aquesta secció publica les cartes adreçades a la redacció d'*El Butlletí*, bé sigui per correu convencional (pl. Vila, 1) o per correu electrònic (premsa@santfeliu.org).

L'extensió màxima dels escrits haurà de ser de 15 línies i s'hi farà constar el nom i el telèfon de l'autor o autora, si és un particular. Cas de pertànyer a una entitat o partit polític, s'haurà d'especificar el nom de la persona responsable. La direcció d'*El Butlletí* no es fa responsable de les opinions expressades en les cartes.

BENVOLGUTS SANTFELIUENCs I SANTFELIUENQUES,

Us estic molt agraït per la confiança que des de bon començament m'heu donat per tal de desenvolupar la tasca de sindic de Greuges municipal de Sant Feliu de Llobregat. El consens que ha reunit el meu nomenament m'encoratja encara més a treballar per la defensa dels vostres drets i llibertats. Sóc conscient de l'enorme responsabilitat que suposa defensar els ciutadans de l'actuació de l'Administració, per això em comprometo a cercar les dosis suficients de prudència, fermesa i compromís que em permetin treballar amb la independència i objectivitat que estableix el reglament de la institució que avui represento.

Les relacions mundials són cada dia més complexes. En aquest context, algú podria estar temptat de pensar que la funció d'una sindicatura local queda reservada per a assumptes menors, però crec que el treball de base estableix els fonaments necessaris perquè les estructures superiors funcionin amb normalitat. El respecte dels drets i les llibertats a les ciutats, on es dona la primera relació entre la persona i l'Administració, és la garantia d'un món on es pugui viure sense que tinguin cap importància el compte corrent, el to de la pell, el gènere, la religió o les capacitats físiques i psíquiques de cada individu.

Estimo la meua ciutat i he encetat aquesta tasca amb la il·lusió de treballar al servei dels veïns i veïnes de Sant Feliu. Confio que el suport que vaig rebre durant el meu nomenament per part de l'alcaldia, els regidors i les entitats, es tradueixi en la col·laboració necessària a fi d'aconseguir l'acostament desitjat de l'Administració als ciutadans i una millor prestació dels serveis municipals. Podeu comptar amb mi per tal de fer un Sant Feliu millor.

Cordialment,

Magí Boronat Francesch

Síndic de Greuges municipal de Sant Feliu de Llobregat

A QUIÉN QUIERA ENTENDERLO

La cobardía del anonimato utiliza una serie de mentiras sin fundamento, que visten con algún dato que conocen de la persona a la que intentan difamar.

Su libelo hace unas afirmaciones que las personas que me conocen saben que no son ciertas, porque mis actitudes y pensamientos, demostrados, no encajan en ningún ideario político, sea del color que sea; mi independencia y mi tiempo, a partir del día 27 de mayo de 2007, sólo los dedicaré a mi familia.

Para mí, las asociaciones y las personas que a ellas dedican parte de su tiempo de forma altruista son más dignas de respeto del que ustedes les dedican.

Creo que he dejado clara mi postura y no volveré a perder ni un minuto en aclarar cualquier difamación, venga de donde venga.

Atentamente.

Francisco Dorado Serrano

Regidor de Drets Humans de l'Ajuntament de Sant Feliu

GRACIAS

Sofía Castillo Freixas, la niña que desapareció el pasado 20 de enero durante las 7 horas más largas de nuestra vida, y toda su familia, os agradecen de todo corazón toda vuestra ayuda y vuestro incondicional apoyo.

Carlotta Freixas



Sant Feliu estrena Trambaix

Després de poc més d'un any d'obres, i una inversió d'aproximadament 12 milions d'euros aportats per la Generalitat de Catalunya a través de l'Autoritat del Transport Metropolità (ATM), el Trambaix ja ha arribat a Sant Feliu de Llobregat. El dissabte 21 d'abril s'inaugurava l'esperada parada 32 de la línia T3 de tramvia, denominada *Sant Feliu-Consell Comarcal*. Ubicada al costat de la nova rotonda de la confluència de l'avinguda de Montejurra amb la plaça del Dr. Behring, aquesta parada suposa el punt final de la primera fase d'implantació del tramvia a la comarca del Baix Llobregat. A més d'una assistència multitudinària de ciutadans, a l'acte d'inauguració també hi van ser presents el president de la Generalitat, José Montilla; el conseller de Política Territorial, Joaquim Nadal; el conseller d'Habitatge i Medi Ambient, Francesc Baltasar; l'alcalde de Sant Feliu de Llobregat, Juan Antonio Vázquez, i la pràctica totalitat del consistori santfeliuenc, entre altres autoritats.

A partir d'ara, amb la línia T3 de tramvia, Sant Feliu té una nova connexió de transport públic fins a la plaça de Francesc Macià de Barcelona, travessant els municipis de Sant Joan Despí, Sant Just Desvern, Esplugues i l'Hospitalet, amb una duració de 45 minuts per trajecte. Operatiu des de les 5 de la matinada fins a les 24 h, el Trambaix ofereix una freqüència de sortides des de Sant Feliu cada 15 minuts, en horari de 7 del matí a les 10 de la nit, i de 29 minuts de 5 a 7 h i de 22



a 24 h. A la parada també hi ha un nou intercanviador amb les línies SF1 i SF2 de bus urbà, així com amb totes les línies interurbanes que circulen pel carrer de Laureà Miró, com la L52. Per tal de fomentar l'ús del transport públic entre els ciutadans i reduir el trànsit de vehicles pel centre de la ciutat, a la nova parada també s'ha habilitat una zona d'aparcament gratuït amb capacitat per a 65 automòbils. A més d'aquest espai d'estacionament, a l'entorn de la parada també s'han realitzat altres obres de millora urbanística, com la canalització i cobertura de la riera de Païssa i la construcció de la nova rotonda de l'avinguda de Montejurra, que milloren l'accessibilitat entre la carretera N-340 i els barris del Mas Lluí, Roses-Castellbell i Centre.

opinions

Com valors l'arribada del TramBaix?



Joan
Suñé

"Jo entenc que a molta gent li sembli millor el metro, perquè és més ràpid i sempre es va amb moltes presses per la vida. Però personalment, com que jo no tindrè més presses fins que em reencarni, em sembla molt bé que vingui el tramvia, a mi m'agrada molt"



Pedro
Massip

"En principio lo veo bien, pero hubiera preferido que en vez del tranvía hubiera llegado el metro. Creo que el metro es mucho más rápido, y además da muchos menos problemas ciudadanos que el tranvía"



Roger
Romagosa

"Em sembla molt bé. És un dels transports públics més ecològics i nets que hi ha, així que crec que és molt positiu"

Aprovats els ajuts per a l'adquisició de llibres de text per al proper curs



Totes les famílies que tinguin fills o filles empadronats a Sant Feliu de Llobregat que cursin estudis d'educació infantil o primària el curs 2007/2008 a qualsevol centre escolar de Catalunya, obtindran un ajut per alumne de 20 € i 25 €, respectivament, per a l'adquisició de llibres de text per al proper curs. Així es reflecteix en la convocatòria d'ajuts aprovada per l'Ajuntament de Sant Feliu en el darrer ple municipal d'aquesta legislatura, celebrat el 24 d'abril. Amb aquesta mesura, que ja disposava d'una partida econòmica pròpia en el pressupost municipal per a aquest 2007, l'Ajuntament vol afegir-se, d'acord amb les

seves capacitats econòmiques, a la demanda ciutadana en l'àmbit estatal que reclama la gratuïtat dels llibres de text.

Totes les famílies amb fills empadronats a Sant Feliu poden demanar aquest ajut, sempre que aquests cursin educació infantil o primària. El termini per a la recepció de sol·licituds començarà el proper 3 de setembre, i es perllongarà fins al dia 28 del mateix mes. L'Oficina d'Atenció Ciutadana, ubicada a l'Ajuntament, serà l'encarregada de recollir les instàncies, que hau-

ran d'entregar-se acompanyades de la còpia del DNI de la persona sol·licitant, el rebut o factura detallada de la compra de llibres de text feta per l'interessat i un document bancari, o fotocòpia de la llibreta d'estalvis, amb les dades del compte on es vol que s'ingressi la bonificació. Aquests ajuts de 20 € per alumne d'educació infantil i 25 € per alumne d'educació primària són totalment compatibles amb altres ajuts que puguin concedir altres administracions públiques o entitats privades per a la adquisició de llibres de text.

Nou aparcament soterrat a Can Calders i la Salut

Molt aviat els veïns i veïnes dels barris de Can Calders i la Salut disposaran d'un nou aparcament amb capacitat per a més de 300 vehicles. Aquest nou equipament serà de titularitat pública, i gestionar-lo correspondrà a l'empresa Global Inversiones, encarregada també de la comercialització de les places d'aparcament. La nova infraestructura estarà ubicada a la riera de la Salut i estarà totalment soterrada, amb l'objectiu d'optimitzar l'espai i la mobilitat de dos dels barris amb més densitat urbanística de Sant Feliu de Llobregat, com són la Salut i Can Calders. Els veïns i veïnes de tots dos barris tindran preferència

NOU APARCAMENT SOTERRAT DELS BARRIS DE CAN CALDERS I DE LA SALUT

- 2 plantes subterrànies
- Més de 300 places d'aparcament
- Trasters
- Ascensors
- Sistemes de seguretat
- Sistema antincendis

Els veïns i veïnes de la zona tindran preferència en la concessió de les places.

Logos: Can Calders, Gie, TIP, and other local entities.

PRE 4 MES D'OPINACIÓ

902 190 653

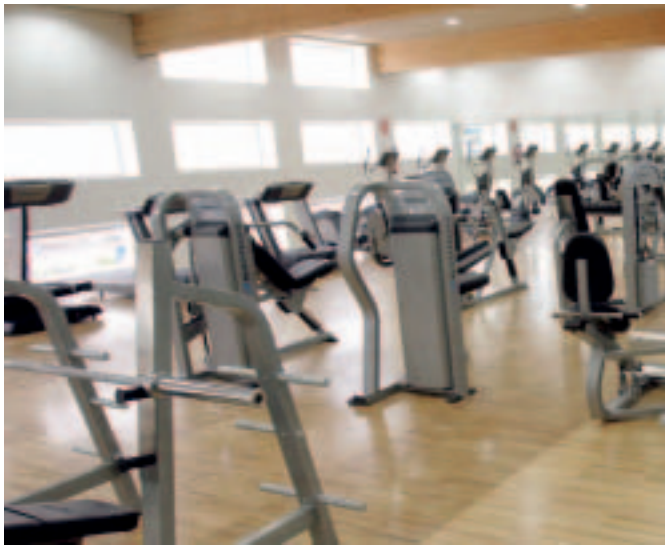
WWW.GLOBALINVERSIONES.ES

a l'hora de llogar o comprar la seva plaça d'aparcament.

Les obres de construcció del nou aparcament està previst que s'iniciïn al primer semestre del 2008. L'edifici tindrà dues plantes i una sortida directa a l'exterior amb ascensor per als ciutadans. Tot l'equipament estarà dotat de complets sistemes de seguretat i vigilància, així com d'alar-

mes i dispositius de prevenció d'incendis. A més de les places d'aparcament, en aquest nou equipament també hi haurà un nombre encara indeterminat de trasters, que podran ser adquirits o llogats per la ciutadania. Les persones que estiguin interessades en aquestes noves places d'aparcament, poden adreçar-se al telèfon d'atenció al client de l'empresa Global Inversiones, 902 190 653.

Más de 5.000 personas visitan el nuevo complejo municipal de piscinas



El último fin de semana de marzo se presentó a la ciudadanía el nuevo complejo municipal de piscinas, la inversión municipal más importante desarrollada en esta legislatura. Este nuevo equipamiento público deportivo con capacidad para 4.500 usuarios, que además de la práctica de la natación, también albergará diversas instalaciones para actividades deportivas de mantenimiento, fitness y estética. Con un presupuesto final de 7.776.926 €, de los que un 61% han sido aportados por las arcas municipales, este nuevo complejo fue presentado a la ciudadanía el último fin de semana del mes de marzo en dos jornadas de puertas abiertas, que congregaron a más de 5.000 personas. Así mismo, hasta el momento de cerrar esta edición, 2.800 ciudadanos ya han realizado su inscripción para disfrutar de los servicios e instalaciones del nuevo complejo.

Ubicado en la calle Verge de Montserrat, al lado de la biblioteca Montserrat Roig, esta nueva instalación pública, que será gestionada por el Club Natació Sant Feliu, configura un importante eje de vertebración social que acogerá la práctica de actividad deportiva federada, junto al uso recreativo y terapéutico por parte de la ciudadanía. Con una superficie total de 8.035 m², el complejo cuenta con tres piscinas, todas ellas abiertas al uso ciudadano; una de 25x16 metros, que tendrá un uso preferencial deportivo y será la sede de los partidos y entrenamientos de la división de waterpo-

lo del Club Natació Sant Feliu; otra de 20x12 metros para la práctica de la natación en general y una tercera de 10x8 metros. Además, las instalaciones también incluyen cuatro salas adicionales para uso deportivo, distribuidas en una sala de musculación de 300 m², dos espacios polivalentes de 120 m² cada uno y una sala de 120 m² para la práctica de Cycle-Indoor. Dos saunas, dos salas de hidromasaje, un solarium y una zona de estética terminan de completar las instalaciones del nuevo complejo, que también contará con servicio de bar-restaurant.

La inscripción al nuevo complejo municipal de piscinas se puede realizar en el propio equipamiento, de lunes a viernes de. Los precios de los abonos que dan derecho al uso de estas instalaciones oscilan entre los 20,95 € mensuales del abono de fin de semana hasta los 34,95 € mensuales del abono total, que da derecho al uso de las instalaciones sin límites de horario y día. Todos los interesados pueden consultar los precios y servicios de la nueva instalación en la página web <http://www.piscinasantfeliu.com/>.

Se retrasa la apertura del complejo de piscinas

La previsión inicial de poner en funcionamiento la instalación en el mes de mayo se ha visto aplazada al detectarse, en el periodo de pruebas, un funcionamiento defectuoso en el sistema de rebosamiento de los vasos de piscina.

Tras la jornada de promoción de puertas abiertas del pasado 30 de marzo se inició el periodo de pruebas de las instalaciones, con el objetivo de comprobar el correcto funcionamiento de todos los sistemas. Ha sido precisamente durante esta fase de comprobación que se ha detectado la anomalía.

El Ayuntamiento ha requerido a la empresa constructora la correcta subsanación del problema, únicamente imputable un error en la ejecución material de la obra. En los próximos días se conocerá la fecha definitiva de apertura, una vez solucionado todos los problemas, lo que se comunicará ampliamente.

Nova guia digital d'entitats

Les entitats de Sant Feliu ja disposen del seu propi espai a Internet. Des de finals de març, ja està disponible a l'adreça www.santfeliu.cat/entitats la *Guia digital d'entitats* en xarxa, una eina telemàtica que, a més de recollir les principals dades informatives de cadascuna de les associacions locals, també permet a aquests col·lectius autogestionar el seu espai virtual per introduir les seves activitats, objectius, composició, etc. Aquesta nova eina es va presentar en un acte públic adreçat a les entitats celebrat a la Sala dels Àustries del Palau Falguera, en el qual, a més de fer una demostració del funcionament de la guia, també es va convidar les associacions a fer ús propi d'aquest nou lloc a Internet. En el moment de tancar aquesta edició de *El Butlletí*, un total de 162 entitats, col·lectius i moviments socials de la ciutat ja s'han inscrit en aquesta guia web.

La *Guia digital d'entitats* en xarxa inclou un directori del moviment associatiu de la ciutat amb les seves dades principals, i un espai



individualitzat per a cadascuna de les associacions que dona presència en línia a les seves finalitats, activitats bàsiques, dades de contacte, nombre de socis, fotografies, plànol de situació, entre d'altres informacions. Aquesta iniciativa, impulsada per la regidoria de Noves Tecnologies, s'inclou dintre de les activitats de foment de les noves tecnologies entre la ciutadania, dins de les quals en els darrers mesos també hi ha hagut la presentació de la xarxa d'usuaris sense fils per connectar-se a Internet, Guifi.net, i la celebració de la II Jornada Sant Feliu On Line, en la qual es va fer entrega dels diplomes acreditatius dels cursos d'alfabetització digital a les entitats participants.

publicitat

An advertisement for GRUMAT Materials. The top part features the company logo, which consists of a house icon with the word 'GRUMAT' in red and 'Materials GRUMAT S.L.' below it. To the right of the logo, the text reads: 'A SANT FELIU DE LLOBREGAT', 'C/ Mataró, 23 Nau 12 (a 200 m. dels bombers)', and 'TOT PER LA CONSTRUCCIÓ I DECORACIÓ . TEL. 93 685 44 43'. The main image shows a display of various bathroom fixtures, including white and light blue sinks and faucets, arranged on wooden and stone-like surfaces. A red banner in the bottom right corner of the image contains the text: 'Grans descomptes per renovació de l'exposició'.

El Dia Internacional de la Dona porta un nou equipament públic a Sant Feliu

■ L'obra de teatre "Trece rosas" va inaugurar els actes commemoratius del Dia Internacional de la Dona 2007

Coincidint amb la celebració del Dia Internacional de la Dona, el 8 de març, el tercer mes de l'any ha portat a la ciutat una extensa sèrie d'activitats dedicades a informar, debatre i conscienciar sobre el paper de les dones, i les seves problemàtiques, en la nostra societat. A més, aquest 2007 l'efemèride també ha portat un nou equipament públic, ja plenament operatiu, adreçat a promoure i fer efectiva la participació real de les dones a Sant Feliu de Llobregat. Aquest equipament municipal, ubicat al número 8 del carrer del Pou de Sant Pere, acollirà la seu del Consell Municipal de les Dones de Sant Feliu. També hi tindran cabuda activitats organitzades per entitats de dones i pel Programa de la dona, i serà la seu d'entitats de dones del municipi. L'espai, que gestiona la regidoria del Programa de la dona a partir d'un reglament d'ús aprovat pel mateix Consell



Municipal de les Dones, forma part del Centre d'Informació i Recursos per a les Dones (CIRD), que també inclou el Servei d'Informació i Orientació a les Dones, ubicat al Casal de Cultura Can Ricart.

El Consell Municipal de Dones de Sant Feliu va proposar que aquest nou equipament rebí el nom de *Centre de Dones Neus Miró*, proposta que haurà de ser aprovada en un futur pel Ple municipal. La santfeliuena Neus Miró va ser una de les primeres advocades de Catalunya i una de les primeres admeses al Col·legi d'Advocats de Barcelona, on va ingressar l'any 1931. Va ser oficial lletrada a l'Assessoria Jurídica del Departament de Sanitat de la Generalitat de Catalunya des del 1933. També va formar part de l'Associació de Funcionaris, adherida a la UGT, des del mes de setembre de 1936.

Sant Feliu tanca l'any dedicat a recordar la II República

La música del cantautor aragonès, i diputat al Congrés, José Antonio Labordeta va ser l'encarregada de posar el punt final als actes commemoratius del 75è aniversari de la II República, a Sant Feliu de Llobregat, el 14 d'abril passat. Els més de 500 espectadors que van omplir la Sala Ibèria, la qual per primera vegada acollia un concert gratuït, també van poder gaudir, en el mateix recital, de la música i poemes de Lluís Llach interpretats per l'artista local Joan Dausà, que va ser l'encarregat d'obrir la vetllada musical. En declaracions a Ràdio Sant Feliu, efectuades just abans de la seva actuació, Labordeta va voler donar les gràcies a la ciutat de Sant Feliu de Llobregat per haver pensat en ell per tancar els actes d'homenatge a la II República, agraïment amb què va acomiadar el seu concert, bàsicament



integrat per les seves cançons més recordades, com "Canto a la llibertat" o "Albada".

La jornada del 14 d'abril d'enguany, en la qual es celebrava també el 76è aniversari de la proclamació de la II República, com ja és tradicional va començar amb la recepció institucional i l'ofrena floral al bust de la II República ubicat a la plaça de Lluís Companys. En el seu parlament, els membres de la Lliga Catalana de Mutilats i Vidues de Guerra Joan Rius i Lluís Fabregat van dirigir-se molt especialment als joves presents per remarcar la necessitat de "fomentar l'exercici de la memòria per tal de no cometre els mateixos errors del passat".

El torrent del Cerdanet ja és un parc públic



El 10 de març s'obria oficialment, per a ús ciutadà, el nou parc del Cerdanet. Després d'un llarg període de recuperació, l'antic abocador de deixalles de la construcció del torrent del Cerdanet s'ha transformat en una nova zona verda per a la ciutat que supera les dues hectàrees de superfície. Ubicat al barri de les Grasses, i delimitat pels carrers de Joan Fuster i del Comerç i la serra de Collserola, en el procés de recuperació del torrent també s'han fet tasques de reforestació, amb espècies d'ecosistema mediterrani, com pins, alzines, roures i oliveres, amb l'objectiu de reintroduir a la ciutat la flora autòctona. El nou parc també s'ha fet amb una clara voluntat pedagògica, amb la creació d'itineraris per a les escoles i la instal·lació de panells informatius que donaran a conèixer

les principals característiques de l'ecosistema mediterrani i les peculiaritats de Collserola.

Aquesta voluntat de recuperar la biodiversitat de Collserola a les poblacions urbanes properes va tenir una rellevància especial en l'acte d'inauguració del nou parc, al qual van assistir representants del departament de Medi Ambient de la Generalitat de Catalunya, del Parc de Collserola i de l'Ajuntament de Sant Feliu de Llobregat. Així, després d'una xerrada sobre els rapinyaires i el Centre de Recuperació de Fauna Autòctona de Torre Ferrussa, a càrrec de l'Associació Miloca, es va alliberar una au rapinyaire, acte que va posar el punt final a la inauguració d'aquest nou pulmó forestal de Sant Feliu de Llobregat.

publicitat

ELS MILLORS PREUS

Preu original i descompte de fins a 10% de descompte i gener a fins a 15% de descompte. Preu original i descompte.

 <p>SONY LCD 40". KDL-40S2000 HD ready. Sintonizador digital terrestre integrado. Gran contraste 1300:1. SR5® TruSurround XT™ para un efecto Surround mejorado. Congelación de imagen PIP. Pantalla giratoria. Interfaz multimedia de alta definición (HDMI).</p> <p>1.699€ 1.495€</p>	 <p>SAMSUNG LCD 40". LE40R73BD Sintonizador TDT. HD Ready. Panel S-PVA. Contraste dinámico: 5.000:1. Ángulo de visión: 178H/178V. 12.800 millones de colores. Resolución 1.366x768 píxeles. Tiempo de respuesta: 8ms. Sistema de sonido envolvente SRS TruSurround XT. Entrada HDMI y conexión a PC</p> <p>1.399€ 1.159€</p>	 <p>SHARP LCD 52". Ic52xd1e Alta definición (1.029x1.080 píxeles). Sintonizador analógico. Sintonizador Tuner TDT. Interface digital (2xHDMI). TruD. Contraste: 2.000:1. Contraste dinámico: 10:000:1. Tiempo respuesta: 4ms. Brillo: 450cd/m². Ángulo de visión: H:176/176</p> <p>4.499€ 3.299€</p>
--	--	--

Pemaga i Fill s.l.
Tècnics en Electrodomèstics des de 1972
La millor opció a Sant Feliu

Frederico Mestany 23-25
Sant Feliu de Llobregat
93 666 95 95
www.pemagafill.com



El comerç, protagonista de la primavera santfeliuenc

L'actualitat del comerç local s'ha vist animada en els darrers mesos amb diferents iniciatives municipals nascudes amb l'objectiu de difondre i fomentar l'activitat comercial a Sant Feliu de Llobregat. Des del tancament de la campanya de Nadal –en la qual en el sorteig dels 6.000 € van participar més de 19.000 butlletes– fins a la signatura del conveni d'adhesió de Sant Feliu a la Xarxa de Mercats Municipals de la Diputació de Barcelona –efectuada el 29 de març–, s'han posat en marxa diferents subvencions i bonificacions per al comerç local, mesures de reconeixement a les botigues més veteranes de la ciutat, a més de l'aprovació pel Ple municipal del Programa d'orientació per als equipaments comercials 2007/2010 (POEC), document que estableix els criteris de planificació de model comercial i el pla d'actuació per afavorir la modernització i promoció de l'activitat comercial local.

Començant per aquest Programa, el qual va ser aprovat en el ple municipal de novembre i ratificat el març passat, el document estableix, a partir del diagnòstic actual del teixit comercial local, les diferents línies d'actuació, prioritats i accions concretes a desenvolupar en els propers quatre anys. De l'anàlisi de la situació actual, s'estableixen quatre zones comercials principals a la ciutat (Centre-eix Laureà Miró, la Salut-Can Calders, Roses-Castellbell i Mas Lluí), les debilitats, fortaleses i oportunitats del comerç local i els déficits i superàvits en l'oferta de botigues a Sant Feliu. Com a actuacions a desenvolupar, destaquen la posada en marxa de tallers formatius i seminaris per a comerciants, la millora de l'entorn urbà amb la creació de noves places d'aparcament i iniciatives de potenciació de la mobilitat i campanyes de promoció específica, entre d'altres.

Subvencions per al comerç local

Paral·lelament a l'aprovació del POEC, des de la regidoria de Promoció Econòmica i Comerç s'ha promogut la convocatòria de subvencions per als comerços, bars i restaurants afectats de manera directa per l'execució d'obres públiques de llarga durada (Laureà Miró, Plaça Falguera i complex de piscines) promogudes per l'Ajuntament de Sant Feliu de Llobregat. La convocatòria d'aquest ajut, que té una dotació de 600 €, va finalitzar el 13 d'abril, després d'un període de comunicació als comerços afectats, i s'han rebut prop de setanta sol·licituds. A més d'aquesta iniciativa, que s'ha implantat aquest 2007 i tindrà futures convocatòries, Promoció Econòmica també ha posat en marxa una actuació de reconeixement als establiments comercials del municipi que han mantingut la seva activitat per un període ininterromput de 50 anys o més. Els comerços que vulguin optar a aquest reconeixement institucional han de presentar una sol·licitud a l'Ajuntament, acreditant la seva condició de comerç cinquantenari i adjuntant fotografies de l'establiment actuals i antigues. El primer comerç que ha rebut la placa commemorativa ha estat la Relotgeria Sancho, ubicada al número 129 de Laureà Miró, en un acte institucional celebrat a la mateixa botiga el 23 de març.

■ La veïna de Cervelló Cristina Fernández Delgado, guanyadora dels 6.000 euros de la campanya nadalenca de promoció del comerç local d'aquest 2007. El número guanyador, el 074914, va ser lliurat a la botiga Moncolor, del barri del Mas Lluí



Laureà Miró, de carretera a carrer



■ Una gran festa ciutadana va ser el marc en el qual es va inaugurar la nova fisonomia de Laureà Miró.

El dissabte 31 de març un gran ambient festiu va presidir la inauguració del primer tram remodelat de la nova Laureà Miró, un vial que s'està transformant de carretera, amb ús prioritari per als vehicles, a carrer, per al gaudi dels vianants. L'ampliació de les voreres, fins a una amplada de 5 metres i mig; la supressió de dos carrils, un per cada sentit, per al trànsit de vehicles: l'eliminació d'obstacles arquitectònics que dificulten la mobilitat, i la instal·lació de nou mobiliari urbà, com bancs i nous fanals, són els principals trets definidors d'aquesta transformació de la carretera de Laureà Miró que aposta per convertir-se en un dels principals eixos comercials de Sant Feliu de Llobregat, tal com van reflectir els veïns i veïnes de la zona en el procés participatiu previ en el qual es va configurar el projecte urbanístic de remodelació.

La inversió d'aquest primer tram de la carretera de Laureà Miró, comprès des del carrer de Joan Maragall fins al carrer de Carcereny i Tristany, ha ascendit a 2.400.000 €, provinents dels fons municipals. Les obres han tingut una duració de vuit mesos, si bé el procés participatiu va arrancar a finals de 2005, i a l'abril de 2006 es va presentar el projecte definitiu de remodelació. A més de les esmentades actuacions, també s'han implantat contenidors subterranis de recollida selectiva, així com l'ampliació i renovació del clavegueram. L'arbrat també ha estat renovat, i ha canviat la ubicació per tal que no obstaculitzi el pas dels vianants, renovació que en les properes fases d'execució també es realitzarà i que transformarà Laureà Miró en un gran passeig amb arbrat. Per tal d'afavorir la connexió i mobilitat dels vianants entre els barris de Falguera i el Centre, també s'ha construït un pas de vianants de

ressalt que uneix a un mateix nivell de vorera els dos trams del carrer del Pou de Sant Pere travessats per Laureà Miró. Així mateix, amb l'objectiu de reduir la contaminació acústica produïda pel trànsit de vehicles, s'ha recobert la calçada amb paviment sonoreductor.

Tal com estableix el projecte de remodelació, les obres de reforma de Laureà Miró es duran a terme en diferents fases. Un cop acabada la primera, l'últim trimestre de 2007 s'iniciarà la reforma de la part de la carretera més propera a Molins de Rei, fins passat el carrer de l'Hospitalet. La tercera fase, a l'altre extrem de Laureà Miró, arribarà fins abans del carrer de Jacint Verdaguer i es preveu que començarà a finals de 2008. L'última fase anirà lligada a la urbanització de l'àrea al voltant del soterrament del tren i comprendrà des del carrer de Jacint Verdaguer fins a la rambla de la Marquesa de Castellbell.



- La nova Laureà Miró, un vial que s'està transformant de carretera, amb ús prioritari per als vehicles, a carrer, per al gaudiment dels vianants.



Plaça de Falguera i soterrament de la via del tren, dues grans transformacions

Ja falta molt poc perquè el projecte de remodelació de la plaça de Falguera estigui totalment enllestit. Després de gairebé un any d'obres, aquest emblemàtic espai del barri de Falguera ja ofereix una fisonomia molt més propera a la que volien els veïns i veïnes, que van fer les seves aportacions al procés participatiu desenvolupat a començaments del 2006. El projecte de remodelació d'aquesta plaça ha tingut una inversió municipal de 930.000 €, i té com a principals característiques la incorporació de paviment de colors,

la millora de la mobilitat dels vianants, amb la diferenciació de les zones de trànsit de les d'estada i l'eliminació de barreres arquitectòniques, i la creació d'una zona de jocs infantils. Així mateix, també es concentraran en un únic emplaçament les terrasses dels bars, en una zona més allunyada dels habitatges que actualment, amb l'objectiu de guanyar espais per als vianants i reduir l'impacte negatiu de sorolls sobre els habitatges. Pel que fa al clavegueram, el projecte ha inclòs l'habilitació de dos col·lectors d'evacuació de les aigües pluvials i freàtiques, als quals es poden connectar les canonades dels habitatges individuals que ho desitgin.

I un altre procés de transformació urbanística, el més important de la història recent de Sant Feliu, que ja ha començat els seus primers passos, és la cobertura de la línia de rodalies de Renfe. El Bus del Soterrament va

recórrer diversos punts de la ciutat del 22 de desembre al 22 de gener, informant els ciutadans i ciutadanes dels avantatges que portarà aquesta transformació urbanística, que es preveu que comenci a executar-se a finals d'aquest 2007. Al mateix Bus també es podia omplir una butlleta amb un qüestionari sobre diversos aspectes relatius al projecte del soterrament, per tal de fer una primera estimació de les aportacions ciutadanes al voltant d'aquest procés. En total, van respondre aquest qüestionari 315 persones.

Carnaval 2007



Catorze comparses van participar a la rua del Carnaval 2007, una festa que enguany va estar marcada per la pluja, que va fer ajornar una setmana respecte a la data prevista, la tradicional desfilada. La comparsa guanyadora, dintre de la categoria d'adults, va ser "Vaya, vaya con los mayas", integrada per membres de l'associació Amics del Carrer Santa Creu, que també participaran al carnaval de Palafrugell el proper 3 de juny . Les comparses "Pauvilina", de l'AMPA del Col·legi Pau Vila, i "Sumo de limón", de l'Associació ASPRODIS, van aconseguir el segon i el tercer premis, respectivament.



En la categoria infantil, el guanyador d'aquest 2007 va ser l'Esplai Diversitat Lúdica amb la comparsa, de 130 membres, titulada "Si cuidem el nostre entorn, protegirem el cor del món". El segon premi va correspondre a la comparsa "Les vaques lleteres", del Club Rítmica Sant Feliu, i el tercer compartit a "Els vigilants del mar", de l'Esplai Sant Llorenç, i "25 anys d'espectacle infantil" de la Xarxa d'Espectacle Infantil i Juvenil. D'altra banda, el premi a la comparsa de gent gran va ser per a "Desde Rusia con amor", del Casal Municipal de la Gent Gran.



ciutat

L'alcalde republicà Josep Gaspà, Medalla de la Ciutat a títol pòstum

■ La Sra. Carme Gaspà, néta de Josep Gaspà, en un moment de la seva intervenció a l'acte d'homenatge a l'alcalde republicà.

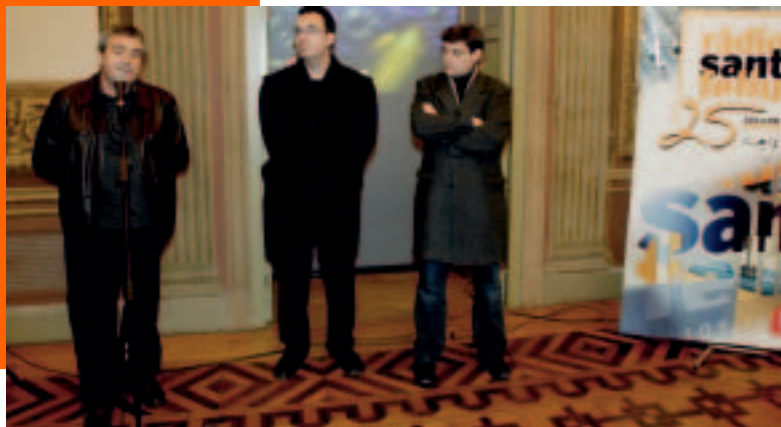


El dissabte 27 de gener es va celebrar un dels esdeveniments més emotius del programa municipal d'actes commemoratius de l'aniversari de la II República: l'homenatge pòstum a l'alcalde de Sant Feliu Josep Gaspà i Santos. En el transcurs d'aquest homenatge, l'Ajuntament de Sant Feliu va lliurar la Medalla de la Ciutat, màxim guardó institucional, a títol pòstum, a Josep Gaspà i Santos, primer alcalde de la ciutat en la II República i darrer elegit democràticament fins a l'arribada de la transició. La Sra. Carme Gaspà, néta de Josep Gaspà, va ser l'encarregada de rebre la Medalla de la Ciutat de mans de l'alcalde de Sant Feliu, Juan Antonio Vázquez. En nom de tots els familiars, en la seva intervenció pública Carme Gaspà va agrair a la ciutat de Sant Feliu aquest homenatge a la figura del seu avi. En el decurs de l'acte, celebrat a la sala de plens del consistori amb una nombrosa assistència de ciutadans i familiars de Gaspà, l'historiador santfeliuenc i membre del Cen-

tre d'Estudis Comarcals del Baix Llobregat Josep Maria Gelabert va fer un retrat històric de la figura de Josep Gaspà, remarcant el seu compromís republicà i la seva gestió al capdavant del consistori en uns temps especialment conflictius. Josep Gaspà fou alcalde de Sant Feliu de Llobregat a partir de les eleccions municipals de 1931, que suposaren el triomf del republicanisme i les esquerres a tot el país i l'adveniment de la II República. A Sant Feliu guanyà la llista del Centre Republicà Català Federal, adherit a ERC, i Josep Gaspà fou alcalde fins que fou substituït pel seu fill, Tomàs Gaspà, a l'adveniment de la Guerra Civil. L'adquisició del clos de Can Nadal, i la seva posterior urbanització, fou una de les actuacions de més envergadura d'aquesta etapa, ja que permeté l'expansió del nucli urbà i guanyar un parc públic per a la població, a més de donar ocupació a aturats forçosos.

comunicació

Ràdio Sant Feliu tanca les activitats del seu 25è aniversari



Una recepció institucional a totes les persones i col·laboradors que han fet possible la seva història va tancar, el 3 de febrer de 2007, els esdeveniments de commemoració dels primers 25 anys de Ràdio Sant Feliu, actes que van començar, just un any abans, amb una festa popular d'aniversari amb la qual es va voler donar les gràcies a tota la ciutadania per aquest quart de segle de suport. A la recepció, que va tenir una assistència d'una cinquanta de persones i representants de tots els grups polítics municipals, també es va presentar el vídeo commemoratiu de l'efemèride, realitzat per Albert Bonet i Alan Cabañas, en el qual, mitjançant els testimonis dels diversos directors, locutors i professionals, es reconstrueix el primer quart de segle d'història de Ràdio Sant Feliu.

Ràdio Sant Feliu va ser la tercera emissora municipal del Baix Llobregat a iniciar les seves emissions després de la transició, si bé a Sant Feliu durant els anys 40 ja es va establir, amb un gran èxit d'audiència, Radio Juventud, la qual va arribar a ser la segona emissora més escoltada al Baix Llobregat.

El maig de 2002, i coincidint amb la inauguració dels actuals estudis de Ràdio Sant Feliu, ubicats al Casal de Cultura de Can Ricart, va començar una nova etapa, en la qual es va apostar per l'augment de mitjans tècnics i humans, així com per una programació pròpia ambiciosa, que a dia d'avui arriba a les 14 hores diàries. Actualment, i sota la direcció de Paco Iglesias, Ràdio Sant Feliu té una nòmina de 13 professionals i prop de 100 col·laboradors.

BINDU
Decoració Llar Juvenil Complementos

Rambla marqués Castellet, 73
08960 Sant Feliu de Llobregat
Tel. 93 632 70 94
Fax 93 632 70 95

OFERTES PER LIQUIDACIÓ D'EXPOSICIÓ

Inscripcions fins al 22 de juny:
"CASAL D'ESTIU SETEMBRE" per nens de 4 a 11 anys. Organitzat per setmanes temàtiques. Horari: de 8,45 a 15,30 h

"ESTIU JOVE" a partir de 12 anys. Cada setmana es realitzaran sessions dels instruments Guitarra, Piano, High School Musical i Dalt de 9,30 a 12,30 h

TALLERS: dansa clàssica i jazz, guitarra elèctrica, bateria, baix, violí, viola, piano jazz, acústic, saxo, clarinet, cant i improvisació. Totes les nits.

A M AULA DE MÚSICA I TEATRE
ESCOLA ASSOCIADA A LA URJESB (Escola superior de Música)

CTRA. LAUREÀ MIRÓ Nº 41
08960 SANT FELIU DE LLOBREGAT
93 685 04 31

www.aulamusicateatre.com
aulamusicateatre@telefonica.net

Assessoria Fiscal-Laboral
Miquel Farrés i Narro

Asociación Profesional de Expertos Contables y Tributaristas de España
Federación d'Associacions Professionals d'Assessors Fiscals de Catalunya

C/ Falguera, 37-39, 1er A, despatx 4
08960 St. Feliu de Llob. (Barcelona)
Telèfon: 93 685 05 70 Fax: 93 632 70 51
e-mail: miquel@asfarres.e.telefonica.net

Distribuidora de mobles de cuina ALVARANI

TROSS
Tècnics en dissenys i reformes

Josep Ricart, 70 - Sant Feliu de Llobregat
Tel. 93 685 56 87 / 93 685 50 16
Fax 93 685 50 04 - trossdisseny@hotmail.com

L'Ajuntament de Sant Feliu de Llobregat s'adhereix a la Xarxa de Mercats Municipals

L'alcalde de Sant Feliu de Llobregat, Juan Antonio Vázquez, i el diputat de Comerç de la Diputació de Barcelona, Jaume Vives, el 29 de març van signar el conveni d'adhesió a la Xarxa de Mercats Municipals. Amb aquesta aliança, la Diputació de Barcelona, a través de la Xarxa de Mercats, donarà assistència tècnica, econòmica i jurídica a l'Ajuntament de Sant Feliu; cooperarà i donarà suport en activitats divulgatives i formatives, i organitzarà activitats promocionals per a la potenciació i modernització del Mercat Municipal de Sant Feliu de Llobregat.

Entre la vintena d'iniciatives que durà a terme la Xarxa de Mercats, destaquen seminaris formatius dirigits a paradistes i a directors de mercat; assessorament tant a personal tècnic com a comerciants; programes dirigits a escoles per tal de sensibilitzar els més joves en els bons hàbits d'alimentació; campanyes informatives, estudis de competitivitat del mercat i reformes en infraestructures. Per dur a terme aquestes activitats, la Diputació ha doblat el pressupost de la Xarxa de Mercats Municipals per al 2007, que se situa en més de 500.000 €.



El concurs de cocteleria

L'escola d'Hostaleria de l'IES Martí Dot va organitzar, el passat dimarts 17 d'abril, el seu I concurs de cocteleria adreçat als joves del cicle de formació superior en hostaleria. La jornada, que es va celebrar al llarg del matí restaurant pedagògic que l'escola té a l'IES Martí Dot, va comptar amb una bona participació d'alumnes, que van elaborar quatre dosis de cada còctel, escollits d'una llarga llista d'opcions. Tots els participants van rebre un diploma de participació, i els dos primers classificats van obtenir, a més del diploma, un trofeu commemoratiu, entregats per l'alcalde de Sant Feliu, Juan Antonio Vázquez, i el director dels Serveis Territorials del Baix Llobregat- Anoia del departament d'Educació de la Generalita, Jaume Graells.

En els plens municipals ordinaris corresponents als mesos de gener, febrer i març, es van presentar, entre altres, les mocions i dictàmens següents:

MOCIONS

- Moció de l'Associació de Veïns i Veïnes de Les Grasses de Sant Feliu de Llobregat, en contra de la incineració i/o co-incineració de residus a la cimentera Cemex i a qualsevol indústria del nostre municipi. No es va sotmetre a votació.
- Moció de l'Alcaldia sobre l'aprovació protocol de col·laboració entre l'Autoritat del Transport Metropolità i aquest Ajuntament, relatiu al projecte de soterrament de la línia de Vilafranca que travessa tot el nucli urbà de la ciutat de Sant Feliu de Llobregat. Va ser aprovada amb els vots a favor de PSC, ICV-EA, PP i dos vots de CiU, un vot en contra de CiU i l'abstenció d'ERC.
- Moció de l'Alcaldia sobre l'aprovació de la subscripció d'un conveni de col·laboració entre la Universitat Politècnica de Catalunya i l'Ajuntament de Sant Feliu de Llobregat, relatiu al projecte d'Intervenció Integral en els Barris de Can Calders-La Salut. Va ser aprovat per unanimitat.
- Moció dels grups municipals PSC, ICV-EA, CiU i ERC, sobre l'adequació a l'Estatut d'Autonomia de Catalunya del Reial Decret 1513/2006 pel qual s'estableixen els ensenyaments mínims en Educació Primària. Va ser aprovat amb els vots a favor de PSC, ICV-EA, CiU i ERC i el vot en contra del PP.
- Moció presentada per la Sra. Teresa Cortés i Pahissa, i més de 100 veïns/es, sobre la instal·lació del pesseble tradicional a la Plaça de la Vila. No es va sotmetre a votació, però el consistori es va comprometre a mantenir aquesta tradició cada any.
- Moció presentada per la Plataforma "Progressem amb Metro", sobre el soterrament, el trambaix i el procés de participació. Va ser rebutjat amb els vots en contra de PSC, ICV-EA, PP i dos vots de CiU, i els vots a favor d'ERC i un vot de CiU.
- Moció presentada per l'Associació de Veïns/es de Mas Lluí, Roses-Castellbell, Can Nadal, Falguera, Can Calders, Les Grasses, sobre la campanya institucional dels residus i neteja viària. No es va sotmetre a votació.
- Moció de l'Alcaldia sobre desestiment del conflicte en defensa de l'autonomia local, plantejat davant del Tribunal Constitucional, amb relació a l'article 79 de la Llei 31/2002, de 30 de desembre, competències en matèria de prestació del servei transport públic subterrani de viatgers de Barcelona. Va ser aprovat per unanimitat.

- Moció dels Grups Municipals ICV-EA, PSC, CiU, PP i ERC, amb motiu del 8 de març, dia internacional de les dones. Va ser aprovada per unanimitat.

- Moció de l'Alcaldia Presidència, sobre ratificació conveni de col·laboració entre aquest Ajuntament i la Coordinadora d'Associacions per la Llengua Catalana (CAL) per a l'organització de la VI Edició Festival Culturaviva. Va ser aprovada per unanimitat

- Moció dels Grups Municipals PSC, ICV-EA, CiU i PP, sobre la necessitat de millorar el transport públic ferroviari i, especialment, la xarxa de rodalies i regionals RENFE. Va ser aprovada per unanimitat.

DICTAMENS

- Aprovar Bases Adjudicació dels habitatges amb protecció oficial del sector Balmes-General Manso. Va ser aprovat amb els vots a favor de PSC, CiU, PP i ERC, i l'abstenció d'ICV-EA

- Aprovar Bases Reguladores de la convocatòria de subvencions per al foment de la rehabilitació d'habitatges i edificis a Sant Feliu de Llobregat, per a l'any 2007. Va ser aprovat per unanimitat.

- Acceptar la subvenció atorgada pel Departament d'Educació i Universitats de la Generalitat de Catalunya destinada als ajuts per a la escolarització de nens i nenes de 0-3 anys per al curs 2006-2007. Va ser aprovat per unanimitat

- Aprovar l'annex d'ampliació del conveni de cooperació amb el Consell Comarcal del Baix Llobregat en relació al transport adaptat per a persones amb mobilitat reduïda. Va ser aprovat per unanimitat.

- Retre compte de la liquidació del Pressupost corresponent a l'exercici de 2006. No es va sotmetre a votació.

- Donar compte de l'informe de la Diputació de Barcelona, sobre el compliment del Pla de Sanejament 2004-2007. No es va sotmetre a votació.

- Modificació Bases Reguladores de la convocatòria de subvencions per al foment de rehabilitació d'habitatges i edificis a Sant Feliu de Llobregat, per a l'any 2007. Va ser aprovat amb els vots a favor de PSC, CiU, PP i ERC, i els vots en contra d'ICV-EA

- Acceptar subvenció PUOSC construcció d'un aparcament descobert a Les Grasses, d'aquesta ciutat. Va ser aprovat per unanimitat.

- Aprovar inicialment MPGM xarxa viària al carrer Sant Josep (àmbit carrers Ramon y Cajal-Armenteres). Va ser aprovat per unanimitat.

La Borsa d'Habitatge Jove cumple su primer año

El pasado 24 de abril el servicio de Borsa d'Habitatge Jove cumplió su primer año de existencia. A lo largo de estos primeros 365 días, este servicio nacido con el objetivo de facilitar el acceso a la vivienda de alquiler para los jóvenes de 18 a 35 años ha conseguido un total de 27 contratos de alquiler, una cifra sobresaliente considerando la escasez de oferta del mercado de alquiler. La Borsa d'Habitatge Jove, cuya oficina se encuentra en les botigues del Palau Falguera, se caracteriza por ofrecer un servicio gratuito en todas sus gestiones, desde el inicio hasta el final de la relación arrendataria, beneficiando tanto al locatario como el propietario de la vivienda alquilada y buscando el equilibrio de las contraprestaciones. Así, la Borsa d'Habitatge Jove garantiza a los propietarios de



las viviendas, mediante un seguro, el cobro de todas las mensualidades de alquiler, así como el valor del contenido de cada vivienda, como los muebles, .en el caso de que tengan algún daño. Además, el personal de la Borsa d'Habitatge Jove también realiza tareas de mediación entre los propietarios y los arrendatarios, consiguiendo que los posibles conflictos que puedan surgir ten-

gan una resolución pacífica y satisfactoria para ambas partes. Así mismo, también informa de todas las ayudas al alquiler que ofrecen otras administraciones públicas. La Borsa d'Habitatge Jove está a disposición de todos los propietarios de viviendas que deseen alquilar su inmueble para informar de todas las ventajas que ofrece este servicio municipal.

publicitat



Estètica dental Implants en una sessió

Hi ha un abans i un després en el teu somriure

Passeig Nadal, 24
Sant Feliu de Llobregat
recepciocauhe@comb.es
Tel. 93 666 10 87




CLÍNICA DENTAL DR. CAUHÉ
METGE ESTOMATÒLEG

25 anys al teu servei

L'estadi de les Grases estrena gespa

El partit de lliga entre el Santfeliuenc FC i el Vila-seca celebrat el dissabte 20 de gener i retransmès en directe pel Canal 33 de Televisió de Catalunya, va ser l'encarregat d'inaugurar el nou camp de gespa artificial del parc esportiu de les Grases, ubicat al carrer de Mataró. Just un dia abans, els santfeliuencs i santfeliuencs van tenir l'oportunitat de conèixer la remodelació integral d'aquest equipament esportiu, en una jornada de portes obertes en què també es va deixar trepitjar la nova capa de gespa a totes les persones equipades amb roba i calçat esportius. La remodelació del camp de futbol, amb unes dimensions de 100x60 metres que el fan apte per a qualsevol competició, inclou un camp de futbol 11, dos camps transversals de futbol 7, un camp de futbol americà, 8 porteries mòbils, banquetes dels jugadors i entrenadors, i xarxes de gol darrere les porteries. La inversió realitzada ascendeix a 669.950 €. La remodelació del parc esportiu de les Grases, i més concretament l'Estadi Municipal d'Atletisme, en un futur gaudirà d'altres iniciatives de millora, com la instal·lació de grades i l'ampliació dels vestidors.

Respecte a la nova capa verda, s'hi ha instal·lat una gespa artificial d'última generació, de 60 mil·límetres d'alçada, que està adobada amb 2 centímetres de sorra i 2 centímetres



tres de cautxú reciclat, la qual cosa permet que el camp sigui més tou. Tot el camp conté una tanca d'un metre d'alçada i s'hi ha instal·lat un sistema de reg amb un dipòsit de 20.000 litres que es pot omplir amb aigua de rec o de pluja. El nou equipament del parc esportiu de les Grases també disposa d'un canal de desguàs a tot el perímetre, de manera que quan plou, l'aigua es dirigeix als quatre costats del camp, i així milloren les condicions de la gespa instal·lada.

En marxa les dues primeres pistes de lleure esportiu

El mes de febrer passat l'Ajuntament va adjudicar la construcció de dues pistes de lleure esportiu als barris de Falguera i Can Calders. Aquests equipaments, nascuts amb l'objectiu de fomentar la pràctica de l'esport mitjançant la creació de noves instal·lacions, també volen ser un eix de dina-

mització social i punt de trobada entre els veïns i veïnes dels barris de Falguera i Can Calders, i properament de les Grases, on també està prevista la construcció d'una tercera pista d'aquestes característiques.

Amb un pressupost total de 300.000 €, la construcció d'aquestes instal·lacions ja va ser recollida en el Pla d'actuació del mandat presentat per l'actual Govern municipal el 2004. La pista de lleure esportiu del barri de Falguera estarà ubicada a la plaça interior del carrer de Jaume Ribes, que va ser dissenyada amb la col·laboració del Consell d'Infants, mentre que la del barri de Can Calders estarà a la riera de la Salut, a l'alçada del cementiri. Totes dues estaran equipades amb diferents elements per a la pràctica esportiva, com porteries i cistelles de bàsquet, i la de la riera de la Salut serà coberta. La construcció d'aquestes pistes de lleure esportiu, que es preveu que estiguin operatives el segon semestre d'aquest 2007, s'ha iniciat als barris de Falguera i Can Calders, i posteriorment es farà al de les Grases, amb l'objectiu de pal·liar el dèficit d'equipaments esportius d'aquests tres barris.





**Àngel Merino
i Benito**
Portaveu del Grup
Municipal ICV-EA



Ferran Alberdi
Portaveu del Grup
Municipal
Socialista

Gobernar inspirando confianza

Acabada la legislatura 2003-2007, nos encontramos ante una nueva convocatoria electoral que ha de decidir el próximo gobierno de la ciudad. El actual equipo de gobierno (PSC, CiU, ERC) ha querido informarnos de su acción de gobierno con costosas publicaciones (las pagamos todos) poco respetuosas con el pluralismo político y con inauguraciones hoy todavía inacabadas (piscinas, Laureà Miró). La ciudadanía no comulga con ruedas de molino y es más crítica y conocedora de lo que pasa en la ciudad de lo que creen y quieren los que hoy gobiernan.

Para gobernar una ciudad es necesario hacerlo generando confianza en la ciudadanía. Y para generar confianza hay que saber conjugar las propuestas políticas y la manera de gobernar. Nos han repetido hasta la saciedad (el Sr. Vázquez el primero) que han hecho más cosas en esta legislatura que en los veinticuatro de gobiernos anteriores. Ellos están obligados a decirlo, pero la historia de Sant Feliu en la etapa democrática es más seria que su palabra y en la memoria de toda la ciudadanía está el balance enormemente positivo de la transformación urbana y social de nuestra ciudad con las alcaldías, primero del PSUC y después de ICV.

Y es claro que se han hecho cosas: una parte de la carretera, la piscina, el césped artificial en los campos de fútbol, han colapsado la movilidad de la ciudad con pequeña obra pública, etc. Pero hemos encontrado a faltar la definición del modelo de ciudad que diera coherencia a esas actuaciones. Y hemos encontrado a faltar un estilo de gobernar amable y transparente, dialogante y mediador. Han sido muchos los déficits democráticos de la legislatura y han practicado con frecuencia la opacidad y la poca transparencia.

Desde nuestra situación, como oposición municipal, hemos defendido siempre otro modelo de ciudad y otra manera de gobernar. Hemos apoyado aquello que hemos creído bueno para Sant Feliu y hemos explicado con claridad aquello con lo que no estábamos de acuerdo. No lo hemos tenido fácil, pero siempre hemos actuado pensando que nuestra ciudad no se merecía el perfil gris, tristón, desidentificador y clonado que está tomando. Tenemos delante retos muy importantes (soterrament, ley de barrios, políticas inclusivas y de servicios socioeducativos, nuevo plan de vivienda, etc) que han de permitir que Sant Feliu recupere la alegría y la modernidad. Pero será muy difícil abordarlos si desde el gobierno de la ciudad no se persigue el diálogo y el máximo consenso, no se gobierna inspirando confianza en la ciudadanía.

Es tu turno ciudadano

Hemos llegado al final de una etapa pero el proyecto, como la vida, continua. Durante cuatro años los socialistas hemos liderado un gobierno que nunca lo ha tenido fácil: no es necesario recordar la actitud de cierto partido de la oposición, especialmente al inicio del mandato, o incluso de determinados movimientos habitualmente dirigidos por alguna intencionalidad partidista y resistente al cambio; no vale la pena volver a reproducir las dificultades económicas de partida y cómo hemos logrado superarlas.

En cambio, opinamos que es necesario hacer balance de un mandato, que con aciertos y errores (todos somos humanos) se ha resumido y expuesto recientemente a la ciudadanía con una memoria de gestión que se hacía eco del alto grado de cumplimiento del Plan de Actuación Municipal 2003-2007. Nosotros creemos imprescindible rendir cuentas a final del mandato y hacerlo de la manera más transparente y clara. La crítica es tan recurrente como legítima, pero sin olvidar que cada uno es prisionero de sus actos y omisiones anteriores...

En definitiva, estos cuatro años creemos han supuesto un avance importante para la Ciudad. Tanto en la consecución de equipamientos y reformas históricamente prometidas y defraudadas, como en la mejora general de los servicios y el grado de implicación de otras administraciones supramunicipales en Sant Feliu. En este último caso, es importante la voluntad cooperadora del Estado o de la Generalitat, entre otros, pero no lo es menos el trabajo y la capacidad de influencia de quien gobierna a nivel municipal. Ejemplos para la historia: Acuerdo para el Soterrament de la vía, Trambaix y la "Llei de Barris".

Hoy Sant Feliu vuelve a estar en el mapa y también se da una progresiva recuperación del orgullo de ser y vivir en Sant Feliu. Este también era uno de nuestros compromisos.

Pero ha llegado el momento de la verdad y éste no es otro que cuando el ciudadano valora y decide si hacia delante o hacia atrás, si blanco o si negro. El único juicio que vale es el que se expresa con el voto: Es la grandeza de la Democracia.



**Josep Lluís
Fernández Burgui**
Portaveu del Grup
Municipal de CiU



**Luisa
Saiz**
Portaveu del Grup
Municipal del PP



**Carles
Soriano**
Portaveu del Grup
Municipal d'ERC

Tu, el nostre compromís

La candidatura de Convergència i Unió, que tinc l'honor d'encapçalar per segona vegada, està integrada per persones dels diferents barris de la ciutat, de professions diverses, amb presència de joves, de dones i de gent gran; persones arrelades a Sant Feliu però d'origens diversos; involucrades en la vida cultural i associativa; amb experiència de govern i amb renovada il·lusió per encapçalar i afrontar els reptes futurs de la ciutat.

El nostre eslògan "**Tu, el nostre compromís**" evidencia quins són els dos eixos principals de la nostra acció política: els ciutadans i ciutadanes de Sant Feliu, i la capacitat de complir els nostres compromisos.

Des de Convergència i Unió ens comprometem a seguir millorant la qualitat de vida de la ciutat, abordant els problemes reals de les persones: que els joves puguin emancipar-se a Sant Feliu, resoldre els problemes d'aparcament existents a la ciutat, que els serveis socials estiguin a l'abast de tothom. Hem de fer una ciutat més neta, més viva, més sostenible, on es pugui treballar i que esdevingui referent cultural, amb més espais per a infants, joves i gent gran. Aquests són els nostres compromisos amb tu, i a Convergència i Unió trobaràs la gent eficaç per complir-los.

Siempre continuaré sirviendo a Sant Feliu... Aunque de otra forma

Quando en 1995, hace ahora algo más de 12 años, me hice cargo de la Presidencia del Partido Popular de Sant Feliu, nuestro partido atravesaba una situación delicada, ya que no teníamos ningún representante en el Consistorio.

En las Elecciones Municipales de 2003, tras 8 años de duro e ininterrumpido trabajo, conseguimos el tercer regidor para el PP: nos habíamos ganado la confianza de muchos de nuestros conciudadanos.

Y es ahora, en un momento en el que me siento satisfecha y orgullosa del trabajo realizado en estos 12 años, trabajo que se ha visto reflejado ampliamente en las recientes encuestas municipales en las que ésta regidora aparece como el político más conocido de Sant Feliu y el PP como un partido en firme crecimiento, cuando creo llegado el momento de abandonar la política activa.

Creo firmemente que en política, al igual que en otros ámbitos, hay que saber facilitar la sucesión, como algo lógico y natural: sería yo muy necia si pensara que soy insustituible.

Y en este momento de mi vida, si miro hacia atrás, hacia esos 12 largos años al servicio de mi ciudad, si bien son cientos las imágenes que perduran en mi recuerdo, existe un claro denominador común a todas ellas: el calor, el respeto y el afecto que me han mostrado siempre, independientemente de sus ideas políticas, todos mis conciudadanos.

Sólo me resta un enorme GRACIAS a todos Uds., por una época de mi vida que será siempre imborrable.

Yo intentaré continuar sirviendo a mi ciudad...desde otros ámbitos.

Per un Sant Feliu més habitable

La prioritat per a Esquerra és l'habitatge. No només entenem l'accés a l'habitatge com un dret, que evidentment ho és, sinó també per a un determinat model de ciutat. El fet que el jovent es pugui quedar a viure a Sant Feliu promou la qualitat de vida de les famílies, el teixit associatiu, les relacions humanes, l'arrelament...; en definitiva, el benestar.

Tots els altres partits volen fer una nova carretera per Collserola i l'única manera de fer-la és vendre terreny públic per finançar-la. Nosaltres creiem que el terreny públic és per fer-hi equipaments, pisos de protecció oficial, places i zones verdes, però en cap cas ha de servir per pagar una carretera. Fer la carretera vol dir menys habitatge social. O una cosa o l'altra. Nosaltres ho tenim molt clar!

Volem aplicar el Pla d'habitatge i fomentar la borsa jove d'habitatge, que ja està en marxa després que les Joventuts d'Esquerra Republicana de Catalunya (JERC) proposessin crear-la.

Volem 200 pisos més de lloguer a diferents solars de Sant Feliu i que formin part d'una xarxa pública d'habitatge social, que també ha de preveure l'accés a les persones de més de 35 anys i pisos tutelats per a la gent gran.

Ara acabem la legislatura; durant aquests anys Esquerra hem participat en l'equip de govern i això ens ha permès tirar endavant moltes iniciatives. Algunes de les més recents es reflecteixen en aquest butlletí, com, per exemple, la recuperació del torrent del Cerdanet, al costat del barri de les Grases, amb un parc on s'han fet tasques de reforestació amb espècies d'ecosistema mediterrani. També la guia digital ha estat un iniciativa de la regidoria de Noves Tecnologies per promoure el teixit associatiu a Internet. I la concessió de la Medalla de la Ciutat al que fou l'alcalde durant el període de la República, també va ser una iniciativa d'Esquerra.

Així doncs, si el 27 de maig els ciutadans i ciutadanes ens doneu confiança, Esquerra seguirà treballant per una ciutat cohesionada, sostenible i amb equipaments de primera.

l'entrevista

Entrevistem Quim Hernández Pellisa

mestre, escultor i Medalla de la Ciutat

“És molt bonic que uns pares que han passat per la teva escola, t'encomanin allò que més estimen, que és els seus fills”

Gairebé tres generacions de santfeliuencs i santfeliuenques han après amb ell –sempre a les aules del llavors col·legi Lahoz Burgos, i 'avui anomenada Escola Nadal– els misteris de la perspectiva, la barreja de colors o com es fa un pentàgon amb compàs i Rotring sense embrutar la làmina. Paral·lelament a la seva tasca com a professor de plàstica al llarg dels darrers trenta-sis anys, l'aragonès de naixement i santfeliuenc d'adopció Quim Hernández Pellisa, amb la seva honesta humilitat i la constància en la feina com a principals directrius, també ha construït una de les trajectòries més brillants dintre de l'escultura contemporània catalana, com ho demostren les més de 100 exposicions i els premis que ha obtingut, alguns tan prestigiosos com el Gran Premi Internacional d'Escultura d'Aquitània o el Primer Premi d'Escultura Figurativa de Barcelona. Des del 23 de febrer passat, dia en què l'Auditori del Palau Falguera es va quedar petit davant la gran quantitat de ciutadans que van voler acompanyar-lo en l'acte de homenatge organitzat per l'Ajuntament, Quim Hernández Pellisa també té el màxim guardó de reconeixement cívic que atorga Sant Feliu de Llobregat: la Medalla de la Ciutat.



Moltes felicitats, Quim, per aquesta Medalla, atorgada, segons el decret municipal, pel “conjunt de la teva trajectòria docent, artística i social, i per les teves qualitats humanes i de compromís cívic...”

Moltes gràcies, encara que sóc jo el que haig d'agrair a tot Sant Feliu aquesta Medalla de la Ciutat. És un gran reconeixement per a mi, que encara estic assimilant... Realment, quan hi penso, encara no sóc cons-

cient d'haver fet res especial ni tan destacat per merèixer aquesta distinció. A la meua vida sempre he fet allò que he considerat que s'havia de fer, sense buscar mai premis ni reconeixements per la meua tasca ni res semblant; així, doncs, la sorpresa ha estat molt gran. A més, aquest guardó, per a mi és molt especial, ja que és un reconeixement que ve de tota la ciutat; veure tanta gent a l'Auditori, amics de qui no sabia res des de feia molts anys, antics alumnes... Satisfaccions com aquesta em confirmen que val la pena viure i fer coses a la vida.

Era sorprenent el gran nombre de nenes i nens que hi havia en el teu homenatge a l'Auditori...

Sí, gairebé tots alumnes meus, i molts acompanyats pels seus pares, que també van ser alumnes meus. He passat molt de temps a l'escola i he pogut conèixer moltes persones... És molt bonic que uns pares que han passat per la teva escola, on tu has estat professor, d'alguna manera t'encomanin allò que més estimen, que és els seus fills. Això em fa creure que alguna cosa van veure, alguna



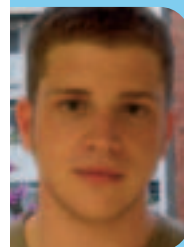
opinions

Què et sembla la concessió de la Medalla de la Ciutat al Quim Pellisa?



Sara
Fernández

“Me parece estupendo. No sólo se lo merece como profesional y escultor, también por la excelente persona que es. Me alegro mucho de que le concedan esta distinción”



Alan
Cabañas

“Crec que ha estat molt encertat atorgar-li la Medalla a una persona que té una trajectòria com la d'en Quim. Ha desenvolupat una molt bona feina durant tots aquests anys, expandint els valors artístics per diferents generacions de santfeliuencs i santfeliuencs. És un clar exemple del compromís que molts ciutadans tenen amb Sant Feliu i la seva gent”



Jordi
Rius

“Me n'alegro molt, ja que és una persona que se la mereix. Va ser professor meu, un molt bon professor, i la veritat és que és una persona molt emblemàtica a la nostra ciutat”

cosa van sentir, durant el període que vam estar junts a les aules, que els va anar bé després, que van poder incorporar a la seva vida, perquè, si no, no repetirien. És això el que em fa pensar que, a l'escola, no ho dec haver fet malament del tot...

Quim, et consideres més un professor o un artista?

Sens dubte, primer mestre i després artista. A mi sempre m'ha agradat molt l'ensenyança. Molt abans d'iniciar-me en l'escultura, jo estava convençut que no servia per a una altra professió que no fos la de mestre. Vaig estudiar magisteri a Saragossa, i també vaig iniciar la carrera de filosofia a finals dels 60. Jo ja feia classes en un poble petit de l'Aragó, però van tancar l'escola, i llavors vaig sol·licitar el trasllat a Sant Feliu, on vaig entrar a començaments de 1970 a fer classes al llavors Lahoz Burgos, on ja vaig continuar sempre. I va ser en aquella època quan vaig iniciar els meus estudis d'escultura a l'Escola Massana, iniciant així la meua trajectòria artística.

Com neix la teua vocació d'escultor?

Bé, jo vaig néixer a Maella, una població de Saragossa en la qual també va néixer un dels

més grans escultors de tot el segle XX, Pablo Gargallo. Des de petit, Gargallo ha estat molt present a la meua vida; just davant de casa hi havia una escultura seva, i crec que allò et marca, perquè quan ets tan a prop de l'art aprens a veure-li el seu valor, si no econòmic, sí cultural... Hi havia altres activitats que també m'agradaven, però per influència de Gargallo vaig escollir l'escultura. La veritat és que crec que s'ha de ser una mica 'masoca' per dedicar-te a l'escultura, perquè és dura de fer, dura de transportar, dura de vendre..., tot és dur en l'escultura, però si tornés a néixer tornaria a ser escultor.

Després de trenta-sis de docència, l'any vinent ja gaudiràs d'una merescuda jubilació. Quins són els teus plans de futur?

Jo sóc d'una generació que va créixer amb allò de “primer és l'obligació i després la devoció”. Jo he tingut dues grans obligacions, l'escola i la meua família, i una devoció, l'escultura, a la qual no sempre he pogut dedicar tot el temps que m'hauria agradat. Ara que em jubilo i que els meus ja no em necessiten tant, ja és hora que passi una mica aquest debat, i la veritat és que em trobo amb moltes ganes i forces per dedicar-me plenament a l'escultura.

Més de 30.000 visitants · 250 participants
3.500 rosers, arbres, arbustos i plantes
Més de 10.000 roses · Més de 200 varietats

Per a més informació: 93 685 80 01
www.santfeliu.cat/festesdeprimavera

**XLIX EXPOSICIÓ NACIONAL
DE ROSES**

**XXVIII FIRA COMERCIAL
I INDUSTRIAL
DEL BAIX LLOBREGAT**

**11|12|13 MAIG 2007
SANT FELIU DE LLOBREGAT**



Ajuntament de
Sant Feliu
de Llobregat