

426

| juliol 2006 | Ajuntament de Sant Feliu de Llobregat

el butlletí

| 5 | Llei de barris per a Can Calders i la Salut | 6 | 800 noves places d'aparcament | 7 | Nova Laureà Miró | 11 | Transformació en parc del Torrent del Cerdanet | 12-13 | Signatura del conveni de soterrament | 15 | Cessió del fons bibliogràfic de Montserrat Roig | 19 | El Sanfeliuenc a regional preferent



S'ha acabat l'espera...

RECOLLIDA DE VOLUMINOSOS

Aquesta recollida es realitza tots els dimarts per encàrrec previ al telèfon de l'Ajuntament 93 685 80 00 que s'ha de cursar com a màxim el dilluns abans indicant tipologia del residu, quantitat, adreça i telèfon. Els voluminosos s'han de ubicar davant l'adreça indicada abans de les 7 del matí.

No es pot abandonar cap tipus de voluminosos fora del dia i l'hora indicats.

RECOLLIDA DE CARTRÓ COMERCIAL

Aquesta recollida es presta de dilluns a dissabte en horari de tarda. Per aquest motiu cal que deixeu davant del vostre establiment, entre les 13 i 14 h i **a partir del mes d'agost a les 20 h**, el cartró plegat i, si és possible, lligat o ben posat (una caixa dintre de l'altre). Per tal d'evitar que aquest s'escampi pel carrer amb les molèsties que això comporta. No cal avisar prèviament i no es pot dipositar abans de l'hora indicada.

AQUEST ESTIU, QUE NO T'ATURI LA CALOR**A casa, controleu la temperatura**

Tanqueu les finestres durant el dia i obriu-les a la nit per refrescar la llar.

Preneu dutxes fresques d'una manera freqüent.

Estigueu a les zones més fresques.

Vigileu les persones grans, els més petits i les persones amb malalties, ja que són els col·lectius més sensibles a patir les conseqüències de la calor.

Al carrer, eviteu el sol directe

Utilitzeu roba lleugera, camineu per l'ombra i si porteu un barret o gorra, millor.

Mulleu-vos una mica la cara i descansau en llocs frescos del carrer.

Eviteu els trajectes llargs en cotxe, i no deixeu mai els infants a l'interior.

Limiteu l'activitat física intensa o en hores de sol.

Vigileu l'alimentació

Beveu aigua i suc de fruita tant com pugueu per combatre la deshidratació.

Eviteu les begudes alcohòliques i els menjars molt calents.

I en cas d'emergència

Adreceu-vos immediatament als centres d'atenció primària El Pla (tel. 93 685 46 67) o Rambla (tel. 93 666 23 13) o bé al telèfon de Sanitat Respon (902 111 444).

Aquest estiu, que no t'aturi la calor. És un consell dels centres d'atenció primària municipals i de l'Àrea de Atenció a les Persones de l'Ajuntament de Sant Feliu.

CAMPANYA DE PROMOCIÓ EN LA INICIACIÓ A L'ESPORT

La Peña Blanc Blava de Sant Feliu de Llobregat, en conveni amb l'Ajuntament, ha posat en marxa una campanya gratuïta de promoció en la iniciació a l'esport, dirigida a nens i nenes de 5,6 i 7 anys. Per a més informació, podeu adreçar-vos a la seu de la Peña Blanc Blava (Joan Maragall,8) o trucar al telèfon 639 879 114.

Credit  Services 

La solución a su financiación [®]

902 020 495 - 93 632 73 24

Pg. Onze de Setembre, 1 - 08980 Sant Feliu de Llobregat
(Pl. Catalunya - frente colegio "LOS PADRES")

ASSESSORIA EMPRESARIAL

Advocats - Economistes - Gestoria - Administradors de finques

COMPRA VENDA DE PISOS

TEL. 93 632 71 57
C/ De Dalt, 2 locales 2-4
www.assessories.info

FAX 93 685 01 32
08980 Sant Feliu
acosta_buffete@hotmail.com



www.santfeliu.org/radio



Tel. 93 685 80 01

Oficina d'Atenció Ciutadana

www.santfeliu.org

Edita: Ajuntament de Sant Feliu de Llobregat. Departament de Comunicació. **Redacció, distribució i publicitat:** plaça de la Vila, 1. 08980 Sant Feliu de Llobregat. Tel. 93 685 80 00. **Coordinació:** Paco Iglesias. **Redacció:** Israel Ruiz. **Fotografies:** Paco Fera, David Fera. **Adreça electrònica:** premsa@santfeliu.org. **Web:** http://www.santfeliu.org. **Disseny:** Monogràfic. **Compaginació:** Opac, taller creatiu. **Revisió lingüística:** Servei Local de Català. **Impressió:** Gràfiques 2001. **Edició:** 19.000 exemplars. Impres en paper ecològic, lliure de clor. **Dipòsit legal:** B-4219/60.



Juan Antonio Vázquez | L'alcalde

Un estiu diferent

Com cada any en arribar el mes de juliol, la ciutat canvia el pas i s'incorpora als ritmes i activitats de l'estiu. L'espai públic es viu d'una manera diferent que la resta de l'any i canvien els hàbits quotidians. Aquest estiu, però, serà diferent per a la ciutat. Aquest estiu serà recordat com el moment en què Sant Feliu va iniciar la seva gran transformació.

El passat dia 15 de juny vaig signar en nom de l'Ajuntament el conveni de soterrament després de molts anys de reivindicació, moltes negociacions i molts mesos d'espera per a poder rubricar l'acord que havíem assolit el setembre passat amb els governs d'Espanya i de Catalunya. També al mes de juny es confirmava que el projecte de millora integral dels barris de Can Calders i La Salut havia estat seleccionat i rebria una injecció econòmica històrica per part del Govern de la Generalitat. Tanmateix, durant aquest mes de juliol s'han adjudicat les obres per a la reforma de la carretera de Laureà Miró, que en pocs mesos tornarà a disposar d'arbrat i de voreres per passejar, com ho tenia fa ara massa anys. També s'han adjudicat les obres de la reforma de la plaça Falguera, una remodelació molt necessària per a una de les zones més densament habitades de Sant Feliu.

Però la transformació de la ciutat ja ha començat. A través de la negociació hem aconseguit impulsar i tirar endavant l'arribada del Trambaix, un projecte que fa uns mesos es trobava bloquejat i que a començaments d'any ja serà una realitat. Actualment veiem com les obres del Trambaix avancen a bon ritme i com aquesta actuació també suposarà la millora i la dignificació dels accessos a la ciutat.

En definitiva, la signatura del conveni del soterrament marcarà aquest estiu del 2006 perquè representa l'èxit d'una ciutat que acaba d'emprendre el camí de la seva vertebració i transformació. Perquè representa el fruit del diàleg, de les negociacions i de la il·lusió per un projecte de ciutat. Sant Feliu s'està posant al dia, ens esperen mesos d'obres amb un objectiu compartit: tenir una ciutat on el benestar, el progrés i la cohesió social tornin a ser la referència de la capital del Baix Llobregat.

Un verano diferente

Como cada año al llegar el mes de julio, la ciudad cambia el paso y se incorpora a los ritmos y actividades del verano. El espacio público se vive de forma diferente al resto del año y cambian los hábitos cotidianos. Pero este verano será diferente para la ciudad. Este verano será recordado como el momento en que la ciudad inició su gran transformación.

El pasado día 15 de junio firmé en nombre del Ayuntamiento el convenio del soterramiento después de muchos años de reivindicación, muchas negociaciones y muchos meses de espera, desde el pasado septiembre, para poder rubricar el acuerdo que se había conseguido con los gobiernos de España y Cataluña. También en junio se confirmó que el proyecto de mejora integral de los barrios de Can Calders y la Salut había sido seleccionado y recibía una inyección económica histórica por parte del gobierno de la Generalitat. Asimismo, durante este mes de julio se ha adjudicado la reforma de la carretera de Laureà Miró, que en pocos meses volverá a disponer de arbolado y aceras para pasear, como las tenía hace ya muchos años. También se han adjudicado las obras para la reforma de la plaza Falguera, una remodelación muy necesaria para una de las zonas más densamente pobladas de Sant Feliu.

Pero la transformación de la ciudad ya ha comenzado. A través de la negociación hemos conseguido impulsar y tirar adelante la llegada del Trambaix, un proyecto que hace unos meses se encontraba bloqueado y que a comienzos de año ya será una realidad. Actualmente vemos cómo las obras del Trambaix avanzan a buen ritmo y cómo esta actuación también supondrá la mejora y dignificación de los accesos a nuestra ciudad.

En definitiva, la firma del convenio del soterramiento marcará este verano del 2006 porque representa el éxito de una ciudad que acaba de iniciar el camino de su vertebración y de su transformación. Porque representa el fruto del diálogo, de las negociaciones y de la ilusión por un proyecto de ciudad. Sant feliu se está poniendo al día, nos esperan meses de obras con un objetivo compartido: tener una ciudad en la que el bienestar, el progreso y la cohesión social vuelvan a ser la referencia de la capital del Baix Llobregat.

Aquesta secció publica les cartes adreçades a la redacció d'*El Butlletí*, bé sigui per correu convencional (pl. Vila, 1) o per correu electrònic (premsa@santfeliu.org).

L'extensió màxima dels escrits haurà de ser de 15 línies i s'hi farà constar el nom i el telèfon de l'autor o autora, si és un particular. Cas de pertànyer a una entitat o partit polític, s'haurà d'especificar el nom de la persona responsable. La direcció d'*El Butlletí* no es fa responsable de les opinions expressades en les cartes.

A SANT FELIU NO + VIES

El cap de setmana de la Fira Industrial i l'Exposició de Roses, la Plataforma Progressem amb Metro hem continuat la campanya de recollida de signatures engegada a partir del dia de Sant Jordi.

La resposta a la nostra demanda de consulta popular sobre el trajecte del Trambaix ha estat molt positiva, ja que ens ha permès mantenir un contacte directe amb la ciutadania i rebre el suport de més de 1.500 persones.

Volem que es tingui en compte les persones que creiem que la DEMOCRÀCIA ha de ser quelcom més que votar cada quatre anys. Creiem que si els nostres representants presenten un projecte que no té el suport del poble, aquest ha de tenir el dret de poder manifestar-se democràticament en contra.

Aquests dies hem pogut observar com molta gent de Sant Feliu quedava perplexa quan li explicaven que el projecte a què dóna suport el nostre alcalde per fer el soterrament era el de col·locar unes noves vies a sobre de les de RENFE ensorrades.

Abans d'arribar a aquesta petició de CONSULTA POPULAR, la nostra Plataforma va intentar modificar les intencions de l'Alcaldia, donant l'alternativa que les futures vies del tramvia anessin soterrades conjuntament amb les de RENFE, proposta que va ser rebutjada pel responsable de Mobilitat de la Generalitat i les autoritats municipals.

Si la proposta de l'alcalde arriba a realitzar-se, es farà a Sant Feliu l'aberració urbanística més gran de la seva història, ja que malbaratarà els fons públics per ensorrar unes vies i posar-ne d'altres.

És per tot això que des d'aquest mitjà informatiu ens adrecem a tota la ciutadania perquè doni suport, amb la seva signatura, a la nostra Plataforma en la demanda d'una consulta popular on es preguntí a la ciutadania si està d'acord o no a soterrar unes vies per posar-ne d'altres.

Pedro Martínez Díaz
Representant de la Plataforma Progressem amb Metro

UNA VEZ MÁS

El pasado día 26/05/06 la compañía RENFE nos volvió a obsequiar con un atropello mortal en el paso a nivel de Sant Feliu de Llobregat, y una vez más con la total pasividad del Ayuntamiento, sabiendo que hace años que se reclama el hundimiento de la vía. Desgraciadamente esta vez le ha tocado a mi abuelo.

Por eso quiero aprovechar para felicitar a RENFE porque en estos momentos todavía espero que se pongan en contacto con la familia para ver como estamos o simplemente para darnos el pésame.

También me gustaría felicitar a la policía local de Sant Feliu en el desempeño de su trabajo, porque todavía esperamos que nos informen del suceso, lo tuvimos que descubrir nosotros mismos al ver que no llegaba a comer y nos movilizamos para buscarlo. También queríamos agradecerles la información que no nos quisieron facilitar del suceso, según ellos por "ética profesional".

Se ha dado la casualidad de que a los pocos días de que algunos medios de comunicación se hicieran eco de la noticia de la trágica muerte de mi abuelo, el Ayuntamiento informa a los ciudadanos de Sant Feliu de que por fin se ha firmado el hundimiento de la vía del tren.

Desgraciadamente demasiado tarde para nosotros y para las más de treinta familias que han perdido a algún ser querido en esas malditas vías.

Agradeceríamos que si alguien vio el accidente y nos pudiera dar alguna información, (ya que nos han comentado que el paso a nivel no funcionaba y habían operarios de RENFE trabajando en ello) se pusiera en contacto en el tfn: 669051348.

David Álvarez



Sant Feliu aconsegueix 5.400.000 € de la Llei de barris, per a la rehabilitació de Can Calders i la Salut

■ La urbanització de la riera de la Salut com a carrer serà una de les actuacions que es realitzarà en el marc del pla d'intervenció integral.



El Projecte d'intervenció integral dels barris de Can Calders i la Salut, elaborat per l'Ajuntament de Sant Feliu de Llobregat, ha aconseguit una subvenció de 5.400.000 € en la tercera convocatòria d'ajuts de la Llei de millora de barris, àrees urbanes i viles, impulsat per la Conselleria de Política Territorial i Obres Públiques de la Generalitat de Catalunya. Amb aquesta subvenció, que suposa prop d'un 50% de la inversió prevista en el pla d'intervenció de la zona esmentada, l'Ajuntament de Sant Feliu de Llobregat impulsarà diverses mesures urbanístiques i de vertebració social a tots dos barris, amb una inversió total de 10.800.00 €. En declaracions a Ràdio Sant Feliu, l'alcalde, Juan Antonio Vázquez, va valorar el projecte de remodelació urbanística com "la inversió més ambiciosa dels darrers 25 anys per als barris de Can Calders i la Salut, tant pels recursos econòmics destinats com per l'envergadura de les iniciatives a executar".

Aquesta era la segona ocasió que el projecte d'intervenció als barris de Can Calders i la Salut es presentava a la convocatòria d'ajuts, després que el 2005 es quedés fora de les subvencions, motiu pel qual s'ha reforçat, al llarg dels últims mesos, el pla inicial, amb la incorporació de nous indicadors socials i demogràfics. El Projecte d'intervenció integral als barris de la Salut i Can Calders es fonamenta en

un conjunt d'accions urbanístiques i socioeconòmiques a les àrees esmentades, que tenen el seu objectiu principal en la generació d'un nou espai col·lectiu al voltant de la riera de la Salut, principal element de connexió entre els dos barris. A més, la cohesió social i la dinamització econòmica de tots dos barris també es veuran fomentades per una sèrie d'actuacions, amb els objectius de solucionar la insuficiència i el mal ús dels espais públics, la millora de l'accessibilitat interna i el foment de l'ús comercial i artesanal de les plantes baixes, i de donar suport i assessorament a la creació de noves empreses. En aquest sentit, el pla preveu el foment de la zona comercial del carrer de Santa Creu, una de les principals vies del barri de Can Calders. També destaca la creació d'un passeig a la riera de la Salut; la creació d'un centre cívic i d'habitatges tutelats per a gent gran o joves; la remodelació de la xarxa de clavegueram, paviment i mobiliari urbà; l'eliminació de barreres arquitectòniques, i el foment i la creació d'espais verds. Així mateix, també es preveuen diverses convocatòries d'ajuts per a la instal·lació d'ascensors als immobles d'habitatges, i la connexió –una vegada comencin les obres de soterrament de la via del tren– del barri de Can Calders amb el parc Nadal, creant un nou passeig per a la ciutadania.

opinions

Com creus que canviarà Can Calders amb la Llei de Barris?



Antonio
Santaella

"Creo que es muy positivo para el barrio las ayudas de esta Ley de Barrios, pero creo que también es imprescindible la labor de todos los ciudadanos para mejorar Can Calders. Todos hemos de contribuir, con nuestro civismo, a que este barrio vaya cada vez mejor".



Francisca
Gil

"Pues esperamos que vaya a mejor, porque el barrio está un poco chungo actualmente. La recogida de basuras no va muy bien, a veces por la propia gente, que la saca en días que no toca...pero todo lo que sea ayudar al barrio para mejorar, me parece muy bien."



José
Ondoño

"Imagino que vendrán grandes mejoras, porque la verdad es que Can Calders está muy deteriorado. Hace cuatro años ya se hablaba de que era muy necesaria una gran inversión en Can Calders, y ahora por fin ha llegado."

800 noves places d'aparcament per al 2007

Can Calders, Roses-Castellbell i el nou barri de Can Bertrand tindran nous aparcaments en els propers mesos. En total, aquests nous equipaments públics tindran una capacitat per a 800 vehicles, i comptaran amb una inversió de quasi 12 milions d'euros. Els tres aparcaments es gestionaran en règim de concessió administrativa, amb un termini màxim d'exploració per part de l'empresa concessionària de cinquanta anys. La construcció d'aquestes tres noves zones d'estacionament forma part del Pla d'aparcaments municipal, elaborat per l'Equip de Govern per tal de pal·liar la manca de places a la ciutat i planificar l'edificació de nous aparcaments.

Començant pel nou aparcament del barri de Can Calders, aquest estarà ubicat al



subsòl del pati de la Fàbrica de les Tovallones, iniciant així la recuperació de l'emblemàtic edifici de la riera de la Salut. Aquest aparcament soterrat tindrà dues plantes, amb una capacitat per a un mínim de 295 vehicles i un màxim de 352. La inversió d'aquesta nova instal·lació serà de quasi 4 milions d'euros, i es preveu que entri en servei la primera meitat del 2007.

D'altra banda, el nou barri de Can Bertrand també disposarà d'un aparcament públic. Ubicada tot just enfront de les naus industrials, aquesta instal·lació constarà d'un mínim de 290 places i un màxim de 382, repartides entre les dues plantes que

tindrà. Les obres, que es preveu comencin després de l'estiu, finalitzaran la primera meitat del 2007.

Finalment, tal com es va informar en la passada edició d'*El Butlletí*, el barri de Roses-Castellbell acollirà el tercer dels nous aparcaments, al sector delimitat pels carrers de General Manso, Carles Buïgas, Clementina Arderiu i Joan de Batlle, conegut com Illa Egea. Serà, igual que els dos anteriors, un aparcament amb dues plantes, amb una capacitat per a 140 vehicles. Les obres es preveu que comencin el setembre d'aquest 2006.

Inaugurada l'avinguda del Sol



El dia 1 de juny es va inaugurar la nova avinguda del Sol, el primer vial del futur barri de Can Bertrand. L'alcalde, Juan Antonio Vázquez, i el regidor d'Urbanisme, Xavier Alegre, van ser els encarregats d'obrir a la ciutadania aquest nou vial que limita els municipis de Sant Feliu i Sant Joan Despí, en una jornada que es va cloure amb la inauguració de la nova ciutat esportiva del FC Barcelona a Sant Joan Despí, i en la qual també van ser presents aquestes dues autoritats municipals.

Amb gairebé un quilòmetre d'extensió, l'avinguda del Sol es perllonga des del carrer Pla fins a la carretera de Laureà Miró en la intersecció amb Jacint Verdaguer, creant també un nou passeig per a l'ús de la ciutadania. A més de constituir el límit sud del futur barri de Can Bertrand, que s'urbanitzarà en la franja compresa entre Laureà Miró i l'avinguda del Sol, aquest nou vial també té un efecte molt important en la mobilitat de vehicles del municipi, ja que suposa una circumval·lació al trànsit de la

carretera Laureà Miró, connectant els accessos a l'autopista AP-2 i al carrer del Pla amb l'entrada al municipi per l'antiga carretera d'Esplugues. Aquest fet possibilitarà que les obres de remodelació del primer tram de la carretera Laureà Miró, que es preveu que comencin aquest mes de setembre, no ocasionin retencions al trànsit de vehicles, ja que la circulació es desviarà cap a aquest nou vial.

A l'estiu comença una nova Laureà Miró



Després de la finalització del procés participatiu desenvolupat al llarg de l'any passat, el 10 de maig es va presentar a la ciutadania el pla i el calendari d'obres del procés de remodelació urbanística de la carretera de Laureà Miró. La presentació, que es va fer al Casal Municipal de la Gent Gran amb una bona assistència de ciutadans i ciutadanes, així com de representats d'entitats i associacions locals, va anar a càrrec de l'e-

quip tècnic encarregat de l'elaboració del projecte i d'una representació de l'equip de govern municipal encapçalada per l'alcalde, Juan Antonio Vázquez, que va destacar "la gran importància d'aquesta reforma, la qual permetrà recuperar plenament per a l'ús de la ciutadania, un dels carrers més emblemàtics de la ciutat".

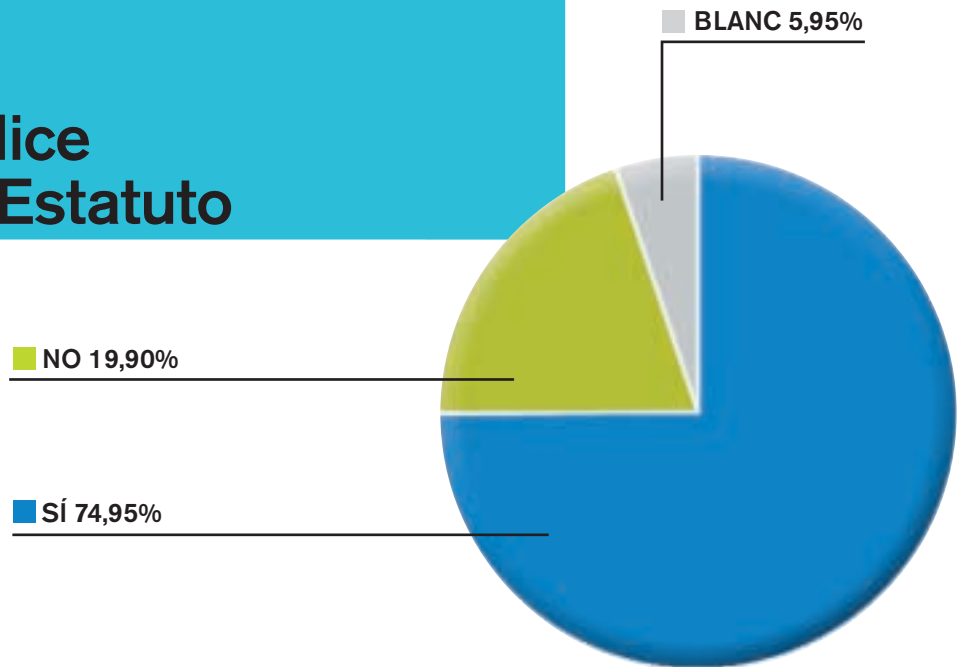
La remodelació de la carretera Laureà Miró tindrà tres fases d'execució, per tal de no ocasionar els problemes en el trànsit i en la mobilitat dels vianants que es produïrien si es tanqués tota la carretera per reformar-la. Amb una inversió total de 2.400.000 €, la primera fase de la remodelació de l'antiga carretera N-II comprèn el tram que va des de Josep M. de Molina fins al carrer de Carcereny i Tristany. Les obres, que es preveu que comencin aquest estiu, tindran una duració estimada de vuit mesos, i inclouen diverses actuacions, tant en el paviment i voreres, mobiliari urbà i arbrat, com en el clavegueram, enllumenat i altres infraestructures públiques.

Com a element central d'aquesta remodelació, el carretera Laureà Miró ampliarà les

voreres actuals fins a arribar, en alguns trams, als 9 metres d'amplada, per tal de recuperar la prioritat d'aquest vial per a ús ciutadà, en comptes de la seva orientació actual preferencial al trànsit de vehicles. Les voreres, que també incorporaran nou mobiliari urbà i arbrat (plataners), tindran també zones reservades per a l'estacionament de vehicles repartides al llarg de tota la carretera, per tal de facilitar les parades dels automòbils que es desplacin als comerços de la zona. La mobilitat de les voreres també es veurà millorada, mitjançant la reubicació de les marquesines d'autobusos i mobiliari urbà, així com amb el soterrament dels contenidors de recollida de residus i les línies elèctriques.

Amb relació a la calçada, es reduirà el nombre de carrils per a vehicles, que passarà dels tres o quatre actuals, en funció del tram, a només dos, un per a cada sentit. Així mateix, també es preveu la incorporació de reductors de velocitat i passos de vianants de ressalt per millorar la convivència entre vehicles i persones, i de paviment sonoreductor per tal de minimitzar el soroll del trànsit.

Sant Feliu dice sí al nuevo Estatuto



Con una participación ligeramente superior a la registrada en el conjunto de Cataluña, un 51,33 % frente a un 49,41%, el referéndum del nuevo Estatuto de Autonomía de Cataluña obtuvo en Sant Feliu de Llobregat un rotundo triunfo del sí. Esta opción obtuvo 12333 papeletas, lo que supone un 74,95% del total de votos emitidos, mientras que el no recogió 3274, un 19,90% del escrutinio. El voto en blanco obtuvo 847 votos, un 5,11% del total, y los nulos ascendieron a 121, un porcentaje de 0,73%. Por barrios, el

sí ganó en la totalidad de los siete distritos electorales. El porcentaje más elevado de votos afirmativos se obtuvo en el barrio Rosas Castellbell, con un 77,62 % del total, mientras que el no obtuvo su porcentaje más elevado en el barrio de Las Grases, con un 23,28%. Con respecto a la participación, Centro fue el distrito que registró una mayor respuesta popular, con un 59,82 % de los electores, mientras que, en el lado contrario, se sitúa el barrio de Can Calders, con un 36,45% del censo.

ferreteria

RAMBLA

Solamente se lo podemos solucionar nosotros

Tels. **93 666 70 25** Fax **93 666 70 10**
93 666 82 00 Joaquim Monmany, 16 - 18 · 08980 SANT FELIU DE LLOBREGAT








Aquest estiu la ciutat millora



■ Obres de cobertura del primer tram de la riera de Pahissa.

Aquest estiu Sant Feliu de Llobregat no tancarà per vacances. Aprofitant el període estival, el departament municipal d'Urbanisme té previstes més d'una quinzena d'obres a diferents punts de la ciutat. Aquestes actuacions, adreçades a millorar la convivència entre el transit de vehicles i vianants i l'optimització de les infraestructures viàries, tindran quatre blocs d'actuació, com són les accions de pavimentació, enllumenat, pacificació del trànsit i millora de l'accessibilitat i mobilitat. A més, durant l'estiu també continuaran les obres de cobertura del primer tram de la riera de Pahissa, entre el carrer de Jacint Verdaguer i el passatge de Solà-Sert, iniciades el mes de juny i que es preveu que acabin el mes de novembre. Aquesta cobertura, integrada dintre del pla d'urbanització del barri de Can Bertrand, permetrà la creació d'un nou carrer i l'ampliació de les vores de la zona esmentada.

Començant per les actuacions integrades dintre del pla de pacificació del trànsit, iniciat el 2004, es construiran deu passos de vianants de ressalt per tal de millorar la seguretat dels vianants en determinats trams viaris. Així, se n'habilitaran a les confluències dels carrers de Prolongació de Falguera amb Barcelona, Llorenç Martí amb Marquès de Monistrol, Girona amb Josep Ricart, Margarida Xirgu amb Comte de Vilaradaga, Mas Lluí just davant del col·legi Pau Vila, Roses amb Marquès de Monistrol, rambla de la Marquesa de Castellbell amb Joan Fusté, rambla de la Marquesa de Castellbell amb Llorenç Martí, Carles Buïgas amb Marquès de Monistrol, Frederica Montseny amb Marquès de Monistrol i passeig de Nadal amb carrer de Dalt. A més de reduir la velocitat dels vehicles, amb aquests passos de

ressalt també es millorarà, especialment a les cruïlles, la mobilitat i l'accessibilitat, ja que molts d'ells formen part d'un itinerari adaptat urbà per a persones amb mobilitat reduïda, que possibilitarà la lliure circulació pel municipi sense barreres arquitectòniques. En aquest sentit, també es preveuen diverses obres d'adaptació als carrers del General Prim, Onze de Setembre, passeig dels Pins, plaça de Catalunya i Can Llobera. Finalment, també es preveuen diverses accions de millora del paviment del carrer Creus, des del carrer de Dalt fins a Laureà Miró, el carrer Pere Álvarez, el carrer de Sant Josep entre Ramón y Cajal i Anselm Clavé, el carrer de Joan de Batlle entre Josep Ricart i Carles Buïgas, i la riera de la Salut entre el carrer de les Teixidores i l'accés a Clementina Arderiu.

noves tecnologies

El comerç local estrena presència a Internet amb www.compremasantfeliu.cat



La regidoria de noves tecnologies de l'Ajuntament de Sant Feliu inicia un ambiciós projecte municipal per tal de potenciar i millorar l'activitat comercial de la ciutat. Es tracta de la posada en marxa del portal d'Internet www.compremasantfeliu.cat, la plataforma digital orientada a la promoció i dinamització del comerç aprofitant els avantatges i utilitats que ens proporciona l'ús de les noves tecnologies.

L'objectiu d'aquesta iniciativa és doble. D'una banda, crear i reforçar la idea que

Sant Feliu és un gran centre comercial a l'aire lliure que ofereix al visitant tots els productes i serveis que necessita. El web és la porta d'accés i l'aparador virtual d'aquest espai on tots els comerços tenen presència.

D'altra banda, es tracta també d'un web de servei per als comerciants, que poden, entre altres opcions, anunciar les seves ofertes, allotjar els webs dels seus negocis, accedir a informació del seu interès d'una manera ràpida i eficaç i obtenir un compte de correu electrònic. Però, potser, l'aspecte més inte-

ressant per als nostres comerciants és el servei d'assessorament en línia, una eina de comunicació directa amb l'Ajuntament, així com un espai de preguntes i respostes per resoldre els dubtes més habituals que poden sorgir en l'activitat comercial diària.

Amb l'esforç i la implicació de tots i totes s'aconseguirà que el lloc web Comprem a Sant Feliu sigui una eficient eina de treball i un atractiu aparador virtual de les excel·lències d'un sector tan dinàmic i empenedor com és el comerç de la nostra ciutat.

Almirall Prodesfarma inaugura a Sant Feliu el centre de R+D més gran d'Espanya

El 23 de maig, amb la presència de Sa Majestat Joan Carles I, al polígon del Pla de Sant Feliu de Llobregat es va inaugurar la nova planta de recerca i desenvolupament (R+D) de l'empresa farmacèutica Almirall Prodesfarma. Amb una inversió de 120 milions d'euros, aquesta instal·lació és el centre privat dedicat a la recerca i investigació científica més gran de tot l'Estat, amb un total de 22.000 m². En el nou centre, Almirall Prodesfarma desenvoluparà línies d'investigació en la recerca de molècules per a la creació de nous fàrmacs per al tractament de malalties relacionades amb la inflamació, com l'asma, l'artritis reumatoide, la psoriasi o la malaltia pulmonar obstructiva crònica (EPOC). Per a això, la companyia té previst fer una inversió de 750 milions en la investigació de nous medicaments durant els propers cinc anys, xifra que suposa la inversió més gran en aquest sector per part d'una empresa farmacèutica de capital espanyol. A la planta de R+D d'Almirall Prodesfarma, que ja està plenament operativa, treballen unes 400 persones, de les quals el 60% són titulats superiors en medicina, biologia, química i altres ciències.



El president conseller delegat d'Almirall, Jorge Gallardo, va ser l'amfitrió de l'acte inaugural, al qual, a més de diversos representants de l'empresa i del rei Joan Carles I, van assistir el president de la Generalitat de Catalunya, Pasqual Maragall; el ministre d'Indústria, Comerç i Turisme, José Montilla; l'alcalde de Sant Feliu de Llobregat, Juan Antonio Vázquez; la consellera de Salut, Marina Geli i el conseller de Treball, Indústria i Consum, Jordi Valls. En el seu discurs, Gallardo va destacar el potencial que té la recerca com a motor de l'economia i la competitivitat de les empreses, i va reclamar a les administracions més recursos econòmics per impulsar la recerca i el desenvolupament a les empreses, a més d'una "política industrial clara i definida que generi confiança a les empreses".

publicitat



A SANT FELIU DE LLOBREGAT
C/ Mataró, 23 Nau 12 (a 200 m. dels bombers)
TOT PER LA CONSTRUCCIÓ I DECORACIÓ . TEL. 93 685 44 43



Sant Feliu transforma en parc públic l'antic abocador del torrent del Cerdanet

El Centre d'Oficis Collserola va acollir, el 20 de juny passat, la presentació del projecte de restauració de l'antic abocador del torrent del Cerdanet, un projecte elaborat pel departament municipal de Medi Ambient pel qual es transformarà aquesta àrea en un gran parc per a ús ciutadà. En declaracions a Ràdio Sant Feliu, el tinent d'alcalde delegat de Medi Ambient, Carles Soriano, va valorar "molt positivament aquesta iniciativa, ja que suposa recuperar per a la ciutadania, i molt especialment per als veïns de les Grasses, una zona verda que estava en desús".

Amb una àrea total d'actuació de 103.362 m², les obres de restauració de l'antic abocador del torrent del Cerdanet van començar fa



dos anys amb treballs de compactació de terres i reforestació d'arbrat i altres espècies vegetals, i es preveu que estiguin finalitzades el proper mes de desembre. Durant aquest estiu, continuaran les tasques de reforestació amb espècies d'ecosistema mediterrani, com pins, alzines, roures i oliveres, així com la instal·lació de mobiliari urbà i enllumenat. El nou parc també tindrà una clara voluntat pedagògica amb la creació d'itineraris per a les escoles i la instal·lació de panells informatius que donaran a conèixer les principals característiques de la flora mediterrània i les peculiaritats de Collserola.

Los barrios celebran sus fiestas

Durante el mes de junio los barrios de Roses-Castellbell, Falguera y La Salud, éste por primera vez, celebraron sus fiestas populares anuales. Organizadas por las asociaciones de vecinos, con la colaboración del Ayuntamiento de Sant Feliu, estos festejos son un punto de encuentro e interrelación para el vecindario, además de ser una plataforma para las actuaciones de entidades y asociaciones culturales y artísticas de la ciudad.

La Salud inauguró la primera edición de sus fiestas populares el viernes 2 de junio, con la plaza de La Salud como principal emplazamiento de las actividades programadas. Una cena de hermandad, que reunió a 250 personas, y un baile popular cerraron la jornada del sábado. El domingo se cerró las fiestas con un espectáculo pirotécnico realizado por los diablos de La Salud. En declaraciones a Ràdio Sant Feliu, el presidente de la Asociación de Vecinos de La Salud Manuel Guerra valoró "muy positivamente la primera edición de estas fiestas, lo que nos anima a trabajar para consolidar esta celebración".



Las obras de construcción del nuevo complejo municipal de piscinas, tradicional emplazamiento de las fiestas de Roses Castellbell, no fueron obstáculo para la celebración de la tercera edición de sus festejos. El sábado 3 de junio la plaza de la biblioteca acogió el festival de entidades y la cena, y posterior baile, de hermandad hasta la madrugada.

Falguera, la decana de las asociaciones de vecinos, cumple 30 años este 2006, por lo que las fiestas de este año, que se celebraron del 9 al 11 de junio, tuvieron una especial significación. Así, el viernes 9 la sala de los Áustrias del Palacio Falguera fue el escenario de una recepción, con la presencia del alcalde Juan Antonio Vázquez y delegados de la CONFAVC, en la cual el presidente de la asociación Francisco Romero recordó la historia de la entidad. El baile para la noche del sábado y el clásico concurso de paellas del domingo fueron algunos de los acontecimientos incluidos en el programa festivo.

Sant Feliu de Llobregat celebra l'arribada del soterrament



■ Presentació als mitjans de comunicació de l'acord per al soterrament a càrrec de la Ponència Unitària del Soterrament, composta, d'esquerra a dreta, per M^a Luisa Saiz, Ferran Alberdi, Xavier Alegre, Juan Antonio Vázquez, Ángel Merino, Josep Lluís Fernández Burgui i Carles Soriano.

Amb una gran festa ciutadana als jardins del Palau Falguera, a la qual van assistir totes les forces polítiques del consistori i representants de les entitats i associacions locals, el dimecres 21 de juny tota la ciutadania va celebrar un dels esdeveniments més importants en la història recent de Sant Feliu de Llobregat: la signatura del conveni per a la realització de l'obra de soterrament de les vies de Rodalies de RENFE. Aquest conveni entre l'Ajuntament, el Govern de Catalunya i l'Estat va ser signat el 15 de juny a Madrid, al Ministeri de Foment, per l'alcalde, Juan Antonio Vázquez; el conseller de Política Territorial, Joaquim Nadal, i la ministra de Foment, Magdalena Álvarez. Per aquest acord, es fixen els percentatges d'inversió de cadascuna de les administracions en el pressupost total de l'obra, que ascendeix provisionalment a 60 milions d'euros. Així, l'Estat assumirà el 50% de la inversió, l'Ajuntament de Sant Feliu el 30% i la Generalitat el 20% restant. Aquest document va ser ratificat per unanimitat per tots els grups polítics municipals en el ple extraordinari

celebrat, amb una notable assistència ciutadana, a l'Auditori del Palau Falguera el mateix dimecres 21 de juny.

Amb aquest conveni Sant Feliu de Llobregat culmina un període de 25 anys de reivindicacions, negociacions i contactes amb altres administracions per tal de soterrar el principal obstacle urbanístic per a la cohesió de la ciutat. Negociacions que finalment han assolit la velocitat de creuer al llarg d'aquesta legislatura, arrencant a la Generalitat l'acord pel qual s'implicava en el finançament de l'obra, i en les quals també ha influït la sintonia política entre els tres àmbits de govern implicats. Així, ja un llunyà 15 de març de 2004, en declaracions a Ràdio Sant Feliu, l'alcalde Juan Antonio Vázquez valorava els resultats de les darreres eleccions al Congrés dels Diputats com a "molt positives per a Sant Feliu, ja que amb tota probabilitat obrirà un nou període, amb més empenta, en les converses per aconseguir el soterrament".



■ Juan Antonio Vázquez, alcalde de Sant Feliu de Llobregat, Magdalena Álvarez, ministra de Foment i Joaquim Nadal, conseller de Política Territorial a la signatura del conveni de soterrament.



cents també permetran la prolongació del Trambaix en el nucli urbà, incorporant dues noves estacions: una en la futura plaça de l'Estació, on es concentraran parades d'autobús, RENFE i Trambaix, i altra en la confluència dels barris de Can Calders, la Salut i Can Maginàs. Per al 2012, data provisional de finalització de les obres d'urbanització, ja estarà configurada la fisonomia urbana del Sant Feliu de Llobregat del segle XXI.

Cinc anys per construir un nou Sant Feliu

La signatura del conveni per al finançament obre el període d'execució del soterrament. Els passos més immediats seran l'actualització del projecte original, que data del 2002, per tal de concretar els treballs a realitzar i la inversió total de les obres. A més, també s'hi afegirà l'estudi tècnic d'impacte ambiental, tal com demana la normativa d'obres públiques. Una vegada realitzada l'actualització, començarà un procés participatiu obert a tota la ciutadania, per tal de configurar la reurbanització de l'àrea del soterrament, que té un total de 40.000 m² compresos als barris de Roses-Castellbell, Centre, Can Calders, la Salut i Can Maginàs. Una vegada finalitzi aquest procés, es procedirà a la redacció del projecte d'urbanització de l'àrea soterrada, el qual serà presentat a la ciutadania i es deixarà el temps prescriptiu per a la incorporació d'esmenes i al·legacions.

El 2007, el Ministeri de Foment licitarà i adjudicarà les obres del soterrament, que es preveu que s'iniciïn a finals del mateix any. Les obres, que es desenvoluparan per trams, segons les previsions duraran tres anys, fins al 2011, data de finalització de la construcció del soterrament. Mentre continuïn les obres, el servei de Rodalies de RENFE es mantindrà amb l'habilitació d'una via única de doble direcció, sense que quedi afectat el trànsit de trens.

A partir del 2011 començaran les obres d'urbanització de la superfície que es guanyarà amb el soterrament, que possibilitaran la supressió de la barrera urbana que sempre ha estat la via. Així, es crearà una gran avinguda en l'actual recorregut del tren, un gran passeig per al gaudiment ciutadà d'1,2 km de longitud i amb una amplada de fins a 40 metres en alguns punts. La inversió total d'aquestes obres és de 18 milions d'euros, que seran íntegrament aportats per la Generalitat de Catalunya mitjançant l'Autoritat del Transport Metropolità (ATM). La urbanització de la nova avinguda i la connexió dels carrers adja-



Gran èxit de les Festes de Primavera 2006



Sant Feliu ha viscut, aquest 2006, una de les edicions més brillants de les seves Festes de Primavera. El trasllat de l'Exposició Nacional de Roses al Palau Falguera –on



va haver-hi una assistència extraordinària al llarg de tot el cap de setmana–, la gran participació del comerç local a la Fira –que amb un total de 75 comerços ha triplicat la seva presència– i l'estrena del musical Mil anys en deu dits han estat tres dels aspectes més destacats, i celebrats, per part de tota la ciutadania, que va respondre amb una gran participació a totes les activitats programades del 12 al 14 de maig passat. De tot el que va succeir, a continuació us presentem una petita selecció gràfica.



IV Trobada de Gegants i Capgrossos



En record de la capitalitat de Sant Feliu de Llobregat com a ciutat gegantera l'any 2001, el dissabte 27 de maig la plaça de la Vila va acollir la IV Trobada de Gegants i Capgrossos. En aquesta trobada, organitzada per la Colla de Gegants de Sant Feliu de Llobregat i l'Agrupació Cultural Folklorica, van participar tretze colles de geganters i grallers de diverses poblacions catalanes, a més de presentar-se una nova agrupació gegantera local integrada per nens i nenes, que porta el mateix nom que el gegantó amb el qual van participar en aquesta trobada, En Tonet.

La jornada va començar a les 17 h, amb una cercavila de totes les colles que, tenint com a punt de sortida el parc Nadal, va recórrer diversos carrers del centre de Sant Feliu. Amb una gran assistència de públic, els gegants i capgrossos van fer una desfilada a la plaça de la Vila, moment en què també es va presentar a la ciutadania la nova colla gegantera infantil. Un sopar de germanor entre totes les colles participants va posar el punt final a la jornada gegantera.



D'altre banda l'Agrupació Cultural Folklorica, la Comissió de Colles i els Castellers de Sant Feliu s'han constituït en una federació d'entitats tradicionals i van convocar un concurs per escollir el logotip que, a partir d'ara, s'utilitzarà com a imatge corporativa per a totes les activitats d'aquesta federació. El guanyador va ser el dissenyador Fran López, amb un logotip anomenat espurna, que podeu veure reproduït en aquesta mateixa pàgina.

El fons bibliogràfic de Montserrat Roig, a la biblioteca



■ **Jaume Mañosas, regidor de cultura, Jordi Sempere i Roig i l'alcalde Juan Antonio Vázquez.**

El 14 de juny es va signar el conveni de cessió del fons bibliogràfic personal de Montserrat Roig a la biblioteca municipal de Sant Feliu, que porta el mateix nom de l'escriptora. L'alcalde, Juan Antonio Vázquez, i Jordi Sempere i Roig, fill de l'autora d'*El temps de les cireres*, van subscriure el conveni de cessió en un acte a la biblioteca, el qual es va tancar amb una conferència sobre Montserrat Roig a càrrec de l'escriptora Marta Pessarrodona, amiga personal de Roig. El conveni té una durada de deu anys, i es preveu que una vegada finalitzi, els exemplars passin a propietat municipal. Aquest acte s'emmarca dintre dels esdeveniments comemor

moratius del seixantè aniversari del naixement de Montserrat Roig, que es celebra al llarg d'aquest 2006.

El fons bibliogràfic de Montserrat Roig es compon de gairebé tres mil volums, entre els quals predominen assaigs, clàssics de la literatura i poesia. La biblioteca personal de Montserrat Roig està ubicada d'una forma permanent a la primera planta de la biblioteca municipal. Encara que els llibres estan exclosos de préstec, tothom que ho desitgi pot consultar a la mateixa biblioteca els volums que integren aquest nou fons.

BINDU
Mobiliari

REBAIXES

- Decoració
- Llar
- Juvenil
- Complements

Rambla marquesa Castellbell, 73
08980 Sant Feliu de Llobregat
Tel. 93 632 70 94
Fax 93 632 70 95



Per obres d'ampliació de l'Aula, ens traslladem al Centre Parroquial.

Casal d'Estiu: Setmanes temàtiques del 3 de juliol al 28 de juliol.

Casal de Setembre "El Circ" del 4 al 8 de setembre.

Fes música a l'estiu tots els matins i per totes les edats: guitarra i baix elèctric, bateria, saxo, piano.

A de M AULA DE MÚSICA I TEATRE
ESCOLA ASSOCIADA A LA UNESCO

CTRA. LAUREÀ MIRÓ Nº 41 (D'AVANT CORREUS)
08980 SANT FELIU DE LLOBREGAT
93 685 04 31

www.aulademusicaiteatre.com
aulamusica@telefonica.net

Assessoria Fiscal-Laboral
Miquel Farrés i Narro

Associació Professional de Experts Contables i Administradors d'Espanya

Federació d'Associacions Professionals d'Assessoria Fiscal de Catalunya

C/ Falguera, 37-39, 1er A, despatx 4
08980 St. Feliu de Llob. (Barcelona)
Telèfon: 93 685 05 70 Fax: 93 632 70 51
e-mail: miquel@asfarres.e.telefonica.net

ARA POT ESTRENAR PIS A PARTIR DE 12.000€

Tècnics en Disseny i Reformes

TROSS Josep Ricart, 70
Tel. 93 685 56 67 - Tel. 93 685 50 16
Fax 93 685 50 04 - Sant Feliu de Llobregat




Jornada de convivència de l'associació ASPRODIS

El dissabte 20 de maig membres de l'Associació Pro Disminuïts de Sant Feliu de Llobregat (ASPRODIS) i del Taller Sant Miquel de Vilanova i la Geltrú van gaudir d'una jornada de convivència patrocinada per l'empresa CEMEX. La jornada, que va començar amb jocs al poliesportiu de l'escola Falguera, es va perllongar al llarg de tot el dia i va incloure una recepció a l'Ajuntament de Vilanova, entre altres activitats. Des d'ASPRODIS es vol agrair a l'empresa CEMEX –que també va cedir tres ordinadors a l'entitat–, a la Sra. Mercedes Moral Boadas, als monitors de totes dues entitats i als alcaldes dels municipis de Vilanova i Sant Feliu, les facilitats i el bon tracte rebut al llarg de la jornada.

Concert Lluís Llach

El divendres 16 de juny uns 800 espectadors van gaudir del concert que el mític Lluís Llach va oferir a la plaça de Lluís Companys. Llach, una de les veus mítiques de la cançó catalana, va interpretar cançons de tota la seva discografia, en un concert que forma part de la gira que, segons el mateix artista, serà el seu comiat dels escenaris, previst per a la primavera del 2007.

La vetllada, organitzada per la Coordinadora d'Associacions per la Llengua Catalana (CAL), va començar amb la intervenció d'un portaveu d'aquesta entitat i va continuar amb les gairebé dues hores de concert amb què l'artista empordanès va obsequiar el públic santfeliuenc. Les cançons dels seus dos últims discos, *Jocs i Poetes*, així com una part final més dedicada a les seves cançons clàssiques, van integrar el gruix del recital.

Aquestes son algunes de les mocions i dictàmens dels plens municipals ordinaris corresponents als mesos de maig i juny, i en el ple municipal extraordinari del 21 de juny:

MOCIONS

- Moció dels grups municipals CiU, ICV-EA i PSC de suport al nou Estatut de Catalunya. Va ser aprovada amb els vots a favor d'ICV-EA, PSC i CiU, i els vots en contra de PP i ERC.
- Moció dels grups municipals ERC, CiU, ICV-EA i PSC sobre el català a Europa. Va ser aprovada amb els vots a favor d'ICV-EA, PSC, CiU i ERC i l'abstenció del PP.
- Moció dels grups municipals PSC, CiU i ERC relativa a la política de comunicació de l'Ajuntament de Sant Feliu de Llobregat. Va ser aprovada amb els vots a favor de PSC, CiU, PP i ERC i els vots en contra d'ICV-EA.
- Moció del grup municipal PSC contra el tancament de l'empresa Braun. Va ser aprovada per unanimitat.
- Moció dels grups municipals ICV-EA, PSC, CiU, PP i ERC sobre la Marxa per la Cultura de Pau 2006. Va ser aprovada per unanimitat.
- Moció del grup municipal ICV-EA demanant l'avaluació d'impacte ambiental comparativa de les dues opcions alternatives de planejament en l'àmbit del torrent del Duc. Van ser aprovats els punts 2 i 3 per unanimitat, i rebutjat el punt 1 amb els vots en contra de PSC, CiU i ERC i a favor d'ICV-EA i PP.

DICTÀMENS

- Aprovació del conveni de col·laboració amb el Departament de Cultura de la Generalitat de Catalunya amb relació al finançament per a la construcció de l'Arxiu Comarcal del Baix Llobregat i sol·licitud de subvenció directa. Va ser aprovat per unanimitat.
- Aprovació del conveni de cooperació subscrit amb l'Institut Català d'Energia i l'empresa Endesa Distribución Eléctrica, SLU, pel soterrament de trams de línies elèctriques d'alta tensió de 66 i 110 kV a Sant Feliu de Llobregat. Va ser aprovat per unanimitat.
- Aprovació del plec de clàusules administratives particulars i tècniques que ha de regir la concessió de l'ús privatiu del subsòl de dues finques municipals amb destí d'aparcaments públics situats al sector de Can Bertrand i a la riera de la Salut. Va ser aprovat per unanimitat, exceptuant els acords que fan referència als aparcaments del carrer de la Constitució i riera de la Salut, sobre els quals el grup d'ICV-EA es va abstenir.

- Atorgament de subvencions per a l'any 2006 a entitats de l'àmbit cultural, centres educatius santfeliuencs i AMPA, entitats esportives i entitats de l'àmbit educatiu. Va ser aprovat per unanimitat.

- Aprovació del conveni de col·laboració signat amb la Universitat Oberta de Catalunya amb data 16 de gener de 1997, per la construcció del web de Joana Raspall. Va ser aprovat per unanimitat.

- Aportació econòmica donant suport a la celebració de la XXXVIII Universitat Catalana d'Estiu i aprovació de les seves bases reguladores. Va ser aprovat per unanimitat.

- Ratificació del protocol signat entre el Ministeri de Foment, el Departament de Política Territorial i Obres Públiques de la Generalitat de Catalunya i l'Ajuntament de Sant Feliu de Llobregat, per al soterrament de la línia ferroviària al seu pas pel nucli urbà. Va ser aprovat per unanimitat.

- Aprovació provisional de la modificació puntual del PGM de l'àmbit de la prolongació del carrer d'Anselm Clavé i connexió amb l'ampliació del carrer del Pla i conveni urbanístic. Va ser aprovat amb els vots a favor de PSC, CiU, PP i ERC i el vot en contra d'ICV-EA.

- Pròrroga del conveni de col·laboració amb el Consell Comarcal del Baix Llobregat per a la campanya de desinfecció de mosquits. Va ser aprovat per unanimitat.

- Aprovació del conveni entre l'Ateneu Santfeliuenc i l'Ajuntament de Sant Feliu de Llobregat, de cessió en dipòsit del fons documental de l'Ateneu Santfeliuenc a l'Arxiu Comarcal. Va ser aprovat per unanimitat.

- Aprovació del conveni de cooperació amb el Consell Comarcal Baix Llobregat referent al servei esporàdic de transport especial per a persones amb mobilitat reduïda. Va ser aprovat per unanimitat.

- Aprovació del conveni amb el Departament d'Educació de la Generalitat de Catalunya per al manteniment de l'Oficina Municipal d'Escolarització del Municipi. Va ser aprovat per unanimitat.

- Aprovació del Pla d'acció ambiental 2006-2016. Va ser aprovat per unanimitat.

- Ratificació de l'aprovació del conveni de dipòsit del fons documental de la Sra. Montserrat Roig, aprovat per la Junta de Govern Local, de data 12 de juny de 2006. Va ser aprovat per unanimitat.

II Fira de la Solidaritat

El cap de setmana del 26 al 28 de maig es va celebrar, per segon any consecutiu, la Fira de la Solidaritat, estrenant nou emplaçament a la plaça de la Vila. Aquesta iniciativa, organitzada pel teixit associatiu solidari local amb la col·laboració de l'Ajuntament, vol consolidar-se com una cita anual estable en la qual s'obri una finestra a la cooperació i al voluntariat, amb la participació d'ONG locals. Per a aquesta segona edició es van organitzar diversos actes gratuïts, des de conferències fins a activitats infantils, cinefòrums, xerrades i concerts, a més del ja tradicional espai on diverses associacions locals disposen d'estands informatius per divulgar les seves iniciatives i una barra de bar que va oferir, al llarg del cap de setmana, diversos productes de comerç just.

Els actes de la II Fira de la Solidaritat van començar el divendres 26 amb un cinefòrum organitzat per les entitats Sodepau i CineBaix, emmarcat dintre de la campanya Marhaba Palestina (Benvinguda



Palestina). CineBaix, seu de la projecció, va acollir prop de mig centenar d'espectadors per veure el documental *Escritores en la frontera*: un viatge a Palestina, film que va ser presentat pel seu director, l'egipci Samir Abdallah. El dissabte, dia de la inauguració oficial de la Fira de la Solidaritat, amb una molt bona assistència de públic es van succeir les activitats a la plaça de la Vila, entre les quals van destacar la conferència del representant de l'Associació per a les Nacions Unides a Espanya, Xavier Guerrero, sobre els objectius del mil·lenni; la degustació de productes del món o l'exhibició de balls tradicionals equatorians, entre d'altres. El matí del diumenge també hi va haver diverses activitats, com jocs infantils i una cercavila.

publicitat



Estètica dental Implants en una sessió

Hi ha un abans i un després en el teu somriure

Passeig Nadal, 24
Sant Feliu de Llobregat
recepciocauhe@comb.es
Tel. 93 666 10 87



CLÍNICA DENTAL DR. CAUHÉ
METGE ESTOMATÒLEG

25 anys al teu servei

El Santfeliuenc tanca la temporada del centenari amb rotunds èxits



El Santfeliuenc FC tanca la temporada esportiva 2005-2006 com una de les millors de la seva història recent. L'any del seu centenari, els diferents equips i divisions del club han obtingut brillants triomfs esportius, coronats amb l'ascens a Regional Preferent que va aconseguir el primer equip en la seva promoció davant l'equip tarragoní El Catllar. El diumenge 11 de juliol, les prop de 1.200 persones que es van aplegar al camp municipal de la Rambla van poder gaudir de la victòria del Santfeliuenc per 2-1, que unida a l'empat a 1 obtingut una setmana abans al camp d'El Catllar, va fer possible el retorn a Regional Preferent vuit anys després de per-

dre la categoria. La feina seriosa i constant al llarg de la temporada i, sobretot, la unió del vestidor han estat els principals elements que han portat el primer equip a arrodonar una temporada brillant. En declaracions a Ràdio Sant Feliu tot just finalitzat el partit de l'ascens, l'alcalde Juan Antonio Vázquez va fer una crida a la ciutadania per "aconseguir, entre tots, que no es perdi la il·lusió que s'ha viscut en aquestes últimes jornades i que la massa social del Santfeliuenc creixi".

A més de l'ascens del primer equip, altres disciplines del Santfeliuenc FC també han aconseguit importants triomfs esportius en aquesta temporada. Així, els cadets van tancar la lliga amb l'ascens directe a Primera Regional, igual que l'equip d'alevins, mentre els infants aconseguien el subcampionat de la seva divisió. Per la seva part, els més petits, la categoria benjamina, van aconseguir acabar tercers.

IV Festa de l'Esport



El dissabte 10 de juny es va celebrar a Sant Feliu de Llobregat la quarta edició de la Festa de l'Esport. En aquesta festa es premien els millors equips, tècnics i esportistes individuals de la temporada, i s'atorguen diverses mencions especials a tota una trajectòria. A més, l'esport escolar també disposa d'un important espai a la Festa de l'Esport, ja que durant el matí es va celebrar, a la plaça de la Vila, la cloenda de la temporada esportiva als col·legis.

A la nit, al Casal Municipal de la Gent Gran, es van donar els premis als millors esportistes locals. El premi a la millor esportista d'enguany va ser per a Judith Núñez, juga-

dora del club de bàsquet amb cadira de rodes UNES. Núñez ha aconseguit, en l'última temporada, el quart lloc en el campionat europeu amb la selecció catalana Sub 23 i cinquena en el campionat europeu femení amb la selecció espanyola absoluta, entre d'altres. A més, també va aconseguir la medalla de bronze en la Copa del Món de Paralímpics que va tenir lloc a Manchester l'abril passat, amb la selecció femenina absoluta. Els altres finalistes en aquesta candidatura van ser el practicant de taekwondo Daniel Hernández i el ciclista Xavier Salas. En la categoria d'equips, es va concedir el guardó al primer equip del Santfeliuenc FC, i van quedar finalistes l'equip

sènior femení de voleibol del Club Bàsquet Sant Llorenç i l'equip júnior femení del Club de Bàsquet Santfeliuenc. L'entrenador de l'UNES, Ramon Gisbert; el vicepresident del CB Santfeliuenc, Antoni Grané; l'expressident del Santfeliuenc FC, Antonio Rodríguez, i el president del CH Virgen de la Salud, Ramon Gort, van obtenir el reconeixement a la tasca dins de les respectives entitats. El Club Rítmica Santfeliu, Isabel Mitats Mestres, José Antonio Pérez Cazalla i Rafael Ribas Pares van tenir mencions especials i, ja per finalitzar, les mencions honorífiques van recaure en Andrés Iniesta Luján i Andrei Xepkin.



**Àngel Merino
i Benito**
Portaveu del Grup
Municipal ICV-EA



Ferran Alberdi
Portaveu del Grup
Municipal
Socialista

Questió de confiança

Confiança. f 1 1 Seguretat d'aquell qui compta amb el caràcter, la capacitat, la bona fe, la discreció, d'algú. *Tenir molta, o poca, confiança en algú. Inspirar confiança.* (Diccionari de l'Enciclopèdia Catalana)

A deu mesos només de les properes eleccions municipals, l'equip de govern ha generat una important pèrdua de confiança en sectors molt diversos de Sant Feliu.

La pèrdua més important de confiança es dona en la capacitat de generar i compartir propostes amb relació al planejament urbanístic. La proposta més ambiciosa d'aquest equip de govern i que, a més, va portar Juan Antonio Vázquez a l'alcaldia, ha estat rebutjada amb rotunditat per la ciutadania. Com ja hem dit repetidament, no hi haurà ni túnel a les Grasses, ni es requalificarà sòl públic verd o d'equipaments al Mas Lluí, ni tornaran a passar continuament camions pel barri de la Salut. Des del 2003, tres anys perduts per no arribar enlloc. Sorgeixen moltes qüestions: si aquesta va ser la proposta que va portar Vázquez a l'alcaldia, està políticament legitimat per continuar-hi? Més encara: amb un precedent d'aquesta gravetat, inspira prou confiança per dirigir la remodelació urbanística de la ciutat amb motiu del soterrament?

I el planejament no és l'únic àmbit de pèrdua de confiança. Vázquez va començar el mandat denunciant la situació econòmica de l'Ajuntament o la brutícia als carrers, i amb el temps hem comprovat que Sant Feliu està més bruta que mai, tot i que l'IBI va pujar un 10%, i d'aquell famós i hipotètic forat econòmic ja ningú gosa parlar-ne perquè mai va existir.

També en altres camps l'equip de govern genera desconfiança. Es pot signar un decret multant un sindicat perquè "embruta els carrers" amb adhesius reclamant solidaritat amb una empresa en crisi i uns dies després, a causa de l'enèrgica protesta d'ICV-EA, retirar-lo? Es poden inaugurar al costat del rei les instal·lacions d'una empresa farmacèutica i, al mateix temps, no negociar a fons per impedir que la ciutat perdi una especialitat de formació professional en auxiliar de laboratori?

La ciutadania pot admetre que els seus governants s'equivoquin o prenguin decisions que potser no agraden. Però el que no sol admetre és que els seus governants no hi dialoguin o no la tinguin en compte en les decisions que l'afecten. És, simplement, qüestió de confiança.

Obert per obres

No podem dir que les darreres setmanes hagin estat pobres en resultats per a la nostra ciutat: fa dues setmanes l'alcalde firmava, i el Ple ratificava, el conveni amb el Ministeri de Foment i la Generalitat de Catalunya que és, alhora, tret de sortida i garantia de l'execució del somni històric de Sant Feliu: el soterrament de la via del tren.

Amb pocs dies de diferència es feia públic que el projecte que permetrà la remodelació integral dels barris de la Salut i de Can Calders havia rebut una subvenció de la Generalitat que atorga dins la Llei de barris, de 5,4 milions d'euros, que juntament amb la part que aportarà l'Ajuntament de Sant Feliu suposarà una inversió total d'uns 2.000 milions de les antigues pessetes per a aquests dos barris.

Tot i que a priori es tracta de dos projectes independents, a ningú se li escapa que per la seva quantia (les dues inversions públiques més importants de la història de la ciutat), i fins i tot per la seva proximitat, ambdós es potencien reciprocament i així fonamentaran una profunda transformació no només urbanística, sinó també econòmica, comercial i social, que generarà noves oportunitats i dinàmiques fins ara impensables.

Aquests elements no els hem de veure aïllats, ja que la nostra ciutat està experimentant altres millores: en l'àmbit de la mobilitat s'ha obert el nou carrer del Sol (vial del Barça), s'ha projectat el desdoblament del carrer del Pla i durant aquest estiu s'iniciaran les obres de remodelació de la carretera de Laureà Miró. A més, s'ha començat la construcció del nou barri de Can Bertrand, s'han projectat tres nous aparcaments soterrats i a principis d'any arribarà el Trambaix a la nostra ciutat.

És evident que tot plegat ens situa davant d'un repte que ja ha començat, que ha de ser obert i compartit, i pel qual esperem comptar amb les millors aportacions dels ciutadans i les ciutadanes que vulguin participar en la definició del nou Sant Feliu. És la millor manera que en lloc d'haver de penjar el tradicional rètol de "tancat per obres", col·loquem el de "obert per obres".



**Josep Lluís
Fernández Burgui**
Portaveu del Grup
Municipal de CiU



**Luisa
Saiz**
Portaveu del Grup
Municipal del PP



**Carles
Soriano**
Portaveu del Grup
Municipal d'ERC

Ja tenim un bon Estatut, ara cal tenir un bon govern

Després de dos anys de treballs, finalment Catalunya ja té un nou Estatut que li permetrà avançar en tots els sentits. És evident que el 18 de juny representa la victòria rotunda i contundent del Sí, la victòria dels que volien més autogovern, més reconeixement nacional, més finançament; en definitiva, una victòria de la gent que volia que el país avancés. Per contra, els grans perdedors són els defensors del No, tant aquells que fa 25 anys que no volen que Catalunya vagi endavant, com aquells que malgrat voler més, ara volien que el país anés endarrere.

A més a més, la gent de Convergència i Unió també ens sentim satisfets perquè els resultats electorals evidencien que allà on Convergència i Unió té més implantació electoral, la participació ha estat major i el Sí s'ha imposat de forma més contundent al No.

Els ciutadans han donat el seu Sí al nou Estatut, però amb l'Estatut no n'hi haurà prou. L'Estatut és només una eina, i perquè aquesta sigui efectiva cal que aquell el desenvolupi un nou bon govern. Després de dos anys i mig de govern tripartit marcat pel desgavell, el desgovern, les trencadisses i la pèrdua de prestigi de Catalunya, ara és imprescindible i urgent l'aclariment polític i que a la tardor Catalunya torni a tenir un govern cohesionat, capaç de generar il·lusió als ciutadans que permeti recuperar la imatge, l'autoestima i el sentit comú. És evident que s'han perdut en gran mesura però tenim potencial per recuperar-los i engrandir-los si las coses es fan bé amb un bon govern encapçalat per l'Artur Mas.

Los compromisos del Sr. Alcalde

1- Sin acuerdo con los vecinos, no habrá recalificación de terrenos en el barrio de Mas Lluí.

2- Si el departamento de Medi Ambient i Habitatge de la Generalitat lo permite, se construirá el vial alternativo a la c/Comerç a través del Torrent del Duc.

Ese fue el compromiso del Alcalde de nuestra ciudad, el Sr. Vázquez, en el pasado Pleno Municipal del mes de junio, ante una sala de plenos abarrotada de vecinos de los barrios de Mas Lluí y les Grases, que expresaban con firmeza su oposición tanto a la construcción del túnel de la c/Comerç en el barrio de les Grases, como a ya la famosa recalificación de aproximadamente 14.000 m² de zona verde pública y de equipamientos en el barrio de Mas Lluí, para hacer frente a la financiación de dicho túnel.

Por lo tanto, para dejar de "marear la perdiz" y dar de una vez solución al problema del paso de camiones por la c/ Comerç, problema que llevan ya 7 AÑOS sufriendo los vecinos, por una nefasta planificación urbanística llevada a cabo en les Grases, cuando gobernaba IC en nuestro Ayuntamiento, lo que va a hacer ahora el equipo de gobierno actual, tras la aprobación en Pleno Municipal de una Moción al respecto, es pedir al Departamento de Medi Ambient i Habitatge de la Generalitat de Catalunya la realización de una evaluación de impacto ambiental de las dos opciones alternativas de planeamiento, en relación a la modificación de PGM en el ámbito de Collserola.

De este modo, y ante papeles, también el Departamento de Medi Ambient deberá abandonar su ambigüedad y pronunciarse definitivamente en relación a la viabilidad o no del vial alternativo a la c/ Comerç por el Torrent del Duc.

Naturalmente, el equipo de gobierno de nuestra ciudad también tendrá que empezar a dar solución a la avalancha de quejas de los vecinos de Mas Lluí, frente a la clara falta de equipamientos de este barrio.

Como conclusión positiva de esta situación: cuando los vecinos de los barrios se unen en sus quejas, la voz es más fuerte y se hace escuchar mucho mejor.

El pla per fer pisos al Mas Lluí: aturat

El Ple de l'Ajuntament va aprovar un avanç de modificació del Pla general metropolità. Aquesta iniciativa incloïa diferents mesures positives per a la ciutat, raó per la qual des d'Esquerra vam donar suport a la proposta, com són la creació de 110.000 m² de sostre industrial per compensar les pèrdues a l'antiga zona de la Hoechst o l'eliminació de drets urbanístics existents a Collserola amb la creació de zona verda i forestal. És a dir, el Parc de Collserola aconseguia 100.000 m² en zones verdes.

En canvi, a Esquerra considerem que la part més negativa del pla és la compensació dels drets urbanístics dels propietaris de Collserola, que es realitza reubicant-los al barri del Mas Lluí amb la construcció de 250 pisos. És per això que Esquerra es compromet a no fer cap pas des del govern municipal per tirar endavant la proposta de requalificació de zones verdes. Des d'Esquerra volem transmetre tranquil·litat als veïns i les veïnes, ja que el pla està aturat.

En els programes electorals d'Esquerra de 1995, de 1999 i de 2003 hem estat crítics amb els problemes de vialitat i de manca d'equipaments al barri del Mas Lluí. Iniciativa va deixar el barri absolutament desèrtic d'equipaments. Amb el nou govern hem tingut com a objectiu dotar el barri d'equipaments: una de les condicions per formar part de l'actual govern va ser construir un centre cívic al barri del Mas Lluí, equipament que es construirà conjuntament amb el nou arxiu històric local i comarcal, també al barri. Des de la Conselleria d'Educació de la Generalitat, Esquerra hem creat la nova escola Miquel Martí i Pol i hem augmentat els diners per a escoles bressol municipals, augment que ha possibilitat la construcció de l'escola bressol Ginesta. L'any que ve la Generalitat construirà un nou CEIP entre els carrers de Joan de Batlle, Clementina Arderiu i Marquès de Monistrol. Des de la regidoria de Medi Ambient hem actuat al camí de la finca de la Salut, desocupant els horts il·legals i treballant per una futura reordenació agrícola de la zona. Hem de seguir treballant per dinamitzar el barri amb més activitats culturals i transport públic, per dinamitzar el comerç de proximitat i potenciar l'associacionisme. La feina feta ens fa creïbles quan diem que Esquerra treballarem per fer una nova zona verda i esportiva al solar del carrer de Frederica Montseny. Aquests mateixos criteris els exposarem en el programa electoral de 2007.

l'entrevista

Entrevistem Clara Torrijos i Reina

estudiant santfeliuena

"Classificar els nouvinguts com a gent dolenta i pudent és una manera molt injusta i cruel de descriure'ls"

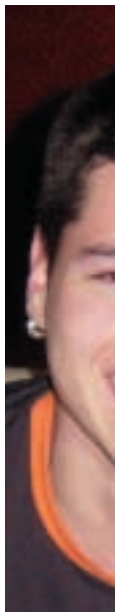


Tot just acabat el curs escolar 2005-2006, celebrem un altre èxit de la comunitat escolar santfeliuena. El treball "Tots podem ser immigrants" de Clara Torrijos i Reina, estudiant de 2n de batxillerat de l'IES Martí Dot, aquest juny ha aconseguit el primer premi de recerca per a la pau d'alumnes de batxillerat convocat per la Universitat de Barcelona i la Fundació Solidaritat UB. Aquest treball audiovisual sobre la cara menys tòpica de la comunitat nouvinguda ens mostra, amb la mirada sense prejudicis dels joves, la profunda sensibilitat social d'una generació brillant i amb veu pròpia.

"Tots podem ser immigrants" és un treball de recerca?, un treball de fi de curs?... Com el defineix l'autora?

És una investigació d'emocions, sentiments, experiències..., un apropament a les persones que han patit el fenomen de la immigració i les seves conseqüències. És un projecte que mostra la vida diària dels nouvinguts a Barcelona, de totes aquelles persones de procedències diferents que ens envolten i que sovint ignorem. És també la veu de dos joves immigrants –un colombià i un senegalès– que amb una gran sinceritat i transparència s'esforcen per explicar les seves

■ Clara Torrijo amb els dos protagonistes del treball de recerca
Tots podem ser emigrants: Diego Cárcamo i Sally Belda



vivències amb les alegries i els dolors que han viscut al llarg de les dues vides que han tingut: la que van viure al seu país natal i la que viuen avui en un país que fins llavors era quelcom desconegut.

Com et vas plantejar aquest treball de recerca? Quins objectius et vas marcar al començament?

El plantejament va ser més pròpiament personal que no pas per la nota a obtenir a l'institut. Partia d'unes inquietuds molt arrelades dins meu que es transformaven en motivació a l'hora de dur a terme la recerca del projecte. La meua obsessiva dedicació va provocar males notes en molts exàmens, però em vaig recuperar i ara n'estic satisfeta, perquè allò que es diu que tot esforç és com un arbre d'arrels amargues però de fruits dolços, pot ser que sigui cert.

Els objectius eren clars: reflexionar i fer reflexionar. I es que es tracta d'un treball, no de respostes tancades i contundents, sinó de reflexions obertes i lliures. Que un cop llegit el treball, vist el documental i observat el reportatge fotogràfic, cadascú sigui capaç d'interpretar la verdadera realitat dels immigrants, reflexioni, en prengui consciència i valori si el tracte que reben és just o no.

Com va anar el període pròpiament dit de recerca?

Va ser fantàstic! Vaig invertir-hi moltes hores, però aquestes es transformaven en moments deliciosos. Prenia la càmera fotogràfica, la filmadora i... au!, d'excursió a Barcelona! Passejava pels carrers de la ciutat filmant i fotografiant tot allò que em semblava



opinions

Creus que Sant Feliu és una ciutat acollidora per als nousvinguts?

interessant. Arribava al barri del Raval i contemplava la gent. Observava tot el que feien: com vestien, de què treballaven, com parlaven, com es miraven... No deixava de prendre notes mentre filmava! I així durant tot l'estiu i tot el 2005...

El títol del treball, "Tots podem ser immigrants", és una afirmació rotunda que crida a la comprensió... També n'és la principal conclusió?

Tots podem ser immigrants. Per què? Doncs, perquè, de fet, sempre ho hem estat i ho podem tornar a ser en qualsevol moment. Aquesta és potser la primera reflexió, el títol, la que encapçala la resta. És una manera de fer pensar que ara som aquí, però.. i demà? Classificar els nousvinguts com a gent dolenta i pudent és una manera molt injusta i cruel de descriure'ls. Primerament perquè no és cert; crec que qui parla d'aquesta manera és perquè no coneix. Aquí hi ha la clau: conèixer. Pot ser que no coneguem, però poder conèixer i no voler fer-ho és una actitud molt egoista. I com que ens agrada allò fàcil, ens tanquem en una visió desconeguda i ens acomodem en una posició limitada per tots cantons. Potser és aquest el principal error que cometem, i el primer que cal canviar per avançar i obrir-nos en mentalitat.

A qui s'adreça el teu treball?

A tothom que tingui ganes d'emocionar-se observant les imatges de la vida que porten dia a dia els immigrants de Barcelona, i escoltant les dures vivències d'aquests dos joves que, malgrat tot el que han passat, continuen somiant i lluitant.

El teu és un treball de gran contingut, i sensibilitat, social... Què opines de com es considera la gent jove actualment?

Hi ha de tot! Hi ha joves responsables, treballadors, amb aspiracions i que comparteixen amistat amb persones nousvingudes. Però, per altra banda, també és cert que hi ha un fort rebuig o, més ben dit, un evident passotisme que remunta a la indiferència de no voler conèixer, obrir-se i compartir noves experiències amb joves de diferent color, llengua i cultura. Avui en dia allò que més ens importa és el nostre ego. El "nosaltres i només nosaltres", tant dels joves com dels grans. Perquè aquesta actitud no la trobem només en els joves, sinó també en les persones adultes, que sovint són les més radicals, crítiques i tancades de ment. La solució depèn de la predisposició de cada persona. Si vols conèixer, pots conèixer..., i descobriràs, aprendràs i viuràs.

A més de l'experiència, el premi i les felicitacions, què has après de "Tots podem ser immigrants"?

Uf! Moltíssimes coses! És l'experiència de cada dia de recerca, però he descobert una cosa molt certa. Tal com deia l'antropòleg Mikel Aramburu, a Barcelona només hi ha un barri amb pinta de gueto, i aquest és el barri de Pedralbes. Barris com el del Raval, són aquells amb els quals pots aprendre a valorar observant la diversitat de colors, idiomes i costums. Tots som diferents i iguals al mateix temps. Acabaré dient una frase de Martin Luther King que diu: "Hem après a nedar com peixos, a volar com ocells, però no hem après el senzill art de conèixer com germans."



Liliana Alvarado

"Por mi experiencia personal la verdad es que sí. Tanto en casa con los vecinos como en los comercios del barrio la actitud es muy buena, siempre son muy amables conmigo"



Juan Ruiz

"Depende de las zonas, hay algunas muy agradables y otras un poco más conflictivas, pero en general es una ciudad muy abierta y acogedora. Hace unos cinco o seis años todavía lo era más, pero hay que tener en cuenta que la ciudad ha crecido mucho"



Paula Andrea Giraldo

"Creo que Sant Feliu es una ciudad muy tranquila, muy agradable para vivir. La gente es muy amable y casi todo el mundo se saluda por la calle. Sin lugar a dudas, es mucho mejor que Barcelona"

Aquest agost obrim amb superofertes d'estiu!



~~399,00 €~~
309,99 €

**A.A. PORTATIL
UFESA AA8000**
2600 frig
1180W
R-410A



COMBI
**SIEMENS
KG36U130EU**

- Medidas 2010 x 600 x 600 mm
- Tecnología noFrost
- Funcionamiento totalmente electrónico
- Control y regulación independiente de las temperaturas
- Visualización exterior de la temperaturas mediante 2 displays digitales
- Clase climática T
- Diseño exterior Bombeé de puerta alta
- Manetas en acero inoxidable y equipamiento en acabado inoxidable
- Apertura de puertas reversible

~~988 €~~
869 €



TELEVISOR EXCLUSIU LCD
**SONY
KDL-S32A11E**

- LCD BRAVIA serie S de 32 pulg.
- Compatibilidad HD
- Entrada HDMI™
- Resolución de 1366 x 768
- Sonido y BBE^{2/3} digital
- Sintonizador digital integrado
- Virtual Dolby^{2/3}
- Entrada para PC
- Sensor de luz y congelación de imagen en imagen

~~1399 €~~
999 €



Pemaga i Fill s.l.

Tècnics en Electrodomèstics des de 1972

La millor opció a Sant Feliu

Frederica Montseny, 23-25
Sant Feliu de Llobregat

93 666 95 95
www.pemagafill.com