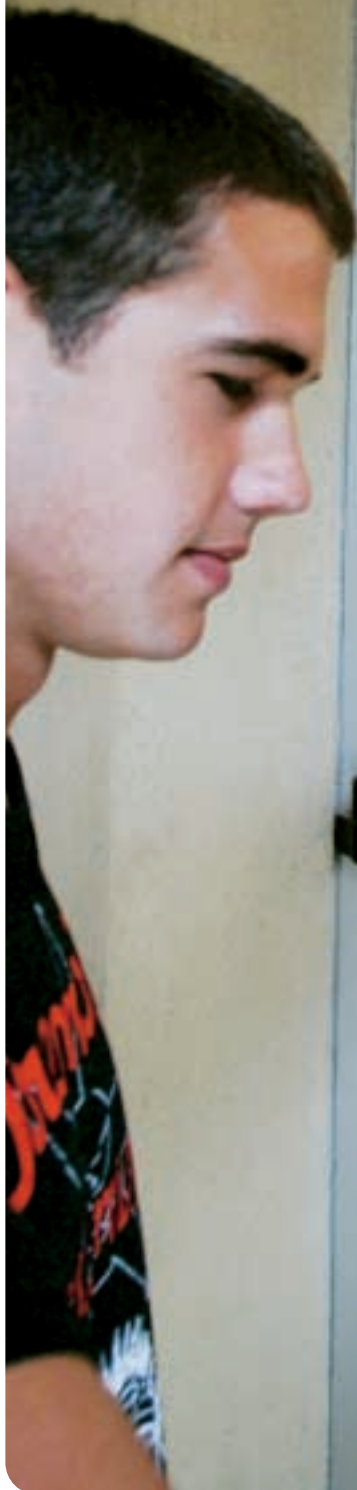


Més habitatge social per a Sant Feliu

**BORSA JOVE
D'HABITATGE
SANT FELIU DE LLOBREGAT**

HORARI

De dilluns a dijous
de 10 a 14 h i de 16,30 a 20 h
Divendres de 9 a 14 h



RECOLLIDA DE VOLUMINOSOS

Aquesta recollida es realitza tots els dimarts per encàrrec previ al telèfon de l'Ajuntament 93 685 80 00 que s'ha de cursar com a màxim el dilluns abans indicant tipologia del residu, quantitat, adreça i telèfon. Els voluminosos s'han de ubicar davant l'adreça indicada abans de les 7 del matí.

No es pot abandonar cap tipus de voluminós fora del dia i l'hora indicats.

RECOLLIDA DE CARTRÓ COMERCIAL

Aquesta recollida es presta de dilluns a dissabte en horari de tarda. Per aquest motiu cal que deixeu davant del vostre establiment, entre les 13 i 14 h, el cartró plegat i, si és possible, lligat o ben posat (una caixa dintre de l'altre). Per tal d'evitar que aquest s'escampi pel carrer amb les molèsties que això comporta. No cal avisar prèviament i no es pot dipositar abans de l'hora indicada.

No el podeu deixar a les àrees on hi hagi els contenidors de selectiva, si ho feu estareu deteriorant l'aspecte del vostre carrer i distorsionant el servei de recollida dels contenidors de càrrega lateral.

Si teniu una urgència podeu portar-lo a la deixalleria que té les portes obertes 6 dies a la setmana en horari laboral de 9 a 13.30 i de 15.30 a 19 hores. Tel.93 685 80 00.

CONVOCATÒRIA DE VOLUNTARIS PER LA LLENGUA

Programa de voluntariat que mitjançant parelles de conversa facilita la integració social, cultural i lingüística de les persones nouvingudes.

Organització, informació i inscripcions: Servei Local de Català (pl. Laujar de Andarax, s/n, tel. 93 685 24 32)

NOUS CURSOS INTENSIVS DE CATALÀ AL JULIOL

Organització, informació i inscripcions: Servei Local de Català (pl. Laujar de Andarax, s/n, tel. 93 685 24 32)

III CICLE DE TEATRE

Divendres 19 de maig, 22 h

Adreça Desconeguda amb Jordi Bosch i Ramon Madaula

Dijous 25 de maig, 20 h

Presentació premi de poesia Martí Dot

Un mar dins el calaix



Vols rebre comunicats d'actualitat local al teu telèfon mòbil? Inscriu-te a <http://www.santfeliu.org/comunicacio>

Credit  Services 

La solución a su financiación [®]

902 020 495 - 93 632 73 24

Pg. Onze de Setembre, 1 - 08980 Sant Feliu de Llobregat
(Pl. Catalunya - frente colegio "LOS PADRES")

ASSESSORIA EMPRESARIAL

Advocats - Economistes - Gestoria - Administradors de finques

COMPRA VENDA DE PISOS

TEL. 93 632 71 57
C/ De Dalt, 2 locales 2-4
www.assessories.info

FAX 93 685 01 32
08980 Sant Feliu
acosta_buffete@hotmail.com



www.santfeliu.org/radio



Tel. 93 685 80 01

Oficina d'Atenció Ciutadana

www.santfeliu.org

Edita: Ajuntament de Sant Feliu de Llobregat. Departament de Comunicació. **Redacció, distribució i publicitat:** plaça de la Vila, 1. 08980 Sant Feliu de Llobregat. Tel. 93 685 80 00. **Coordinació:** Paco Iglesias. **Redacció:** Israel Ruíz. **Fotografies:** Paco Feria, David Feria. **Adreça electrònica:** premsa@santfeliu.org. **Web:** <http://www.santfeliu.org>. **Disseny:** Monogràfic. **Compaginació:** Opac, taller creatiu. **Revisió lingüística:** Servei Local de Català. **Impressió:** Gràfiques 2001. **Edició:** 19.000 exemplars. Impres en paper ecològic, lliure de clor. **Dipòsit legal:** B-4219/60.



Juan Antonio Vázquez | L'alcalde

Una etapa de millora i de progrés

Quan tot just estem a punt per gaudir de les Festes de Primavera, entrem en la fase final d'aquest mandat. Per davant tenim l'últim d'aquests quatre intensos anys de gestió i de transformació de la ciutat. Al llarg dels pròxims dotze mesos, Sant Feliu veurà la materialització dels projectes i actuacions municipals que s'han estat gestant durant mesos amb la participació de moltes persones.

Precisament durant La Fira tindrem l'oportunitat de conèixer, a l'estand municipal ubicat a la plaça de la Vila, l'estat en què es troben els principals projectes de la ciutat. N'hem seleccionat una trentena que, sincerament, crec que resumeixen molt bé l'actuació del govern municipal.

Entre les actuacions fonamentals de la gestió de l'equip de govern trobem la millora de l'espai públic, amb la transformació de la carretera de Laureà Miró, la plaça de Falguera o el carrer de Lluís G. Rius; la generació de nous equipaments, en especial en matèria esportiva i educativa, on destaquen el nou complex de piscines o la construcció del tanatori, així com la política d'habitatge resultant del dinamisme urbanístic que permetrà a molts ciutadans i ciutadanes optar a un habitatge digne i assequible gràcies als 600 habitatges de promoció pública que es construiran en els pròxims anys.

Però no només amb la inversió pròpia, aquella que es gestiona des de l'Ajuntament, sinó també gràcies als acords amb altres administracions, tornem a recuperar el paper central que la nostra ciutat hauria d'haver exercit històricament. Ho fem amb la millora dels serveis de transport, com la pròxima arribada del tramvia o les dues línies de metro que tindrà la ciutat; i amb la millora d'equipaments i serveis de caràcter supralocal, com els nous jutjats, l'ampliació de la comissaria dels Mossos d'Esquadra, el Centre d'Intervenció Especialitzada, el qual atindrà a les dones víctimes de la violència de gènere, o el nou Arxiu Comarcal.

Tot això amb la perspectiva del que ha de ser la culminació de la transformació de la ciutat: el soterrament de la via del tren. Per tant vull convidar-vos a compartir la feina de moltes persones que hi ha darrera de tots aquests projectes i a gaudir plegats d'aquesta etapa d'il·lusió, de millora i de progrés de la nostra ciutat.

Una etapa de mejora y progreso

Quando estamos a punto de disfrutar de las Fiestas de Primavera, entramos en la fase final de este mandato. Por delante tenemos el último de estos cuatro intensos años de gestión y de transformación de la ciudad. A lo largo de los próximos doce meses, Sant Feliu verá la materialización de proyectos y actuaciones municipales que se han estado gestando durante meses con la participación de muchas personas.

Precisamente durante La Fira tendremos la oportunidad de conocer, en el stand municipal ubicado en la plaza de la Vila, el estado en que se encuentran los principales proyectos de la ciudad. Hemos seleccionado una treintena que, sinceramente, creo que resumen muy bien la actuación del gobierno municipal.

Entre las actuaciones fundamentales de la gestión del equipo de gobierno encontramos la mejora del espacio público, con la transformación de la carretera Laureà Miró, la plaza Falguera o la calle Lluís G. Rius; la generación de nuevos equipamientos, en especial en materia deportiva y educativa, donde destacan el nuevo complejo de piscinas o la construcción del tanatorio, así como la política de vivienda resultante del dinamismo urbanístico que permitirá a muchas ciudadanas y ciudadanos optar a una vivienda digna y asequible gracias a las 600 viviendas de promoción pública que se construirán en los próximos años.

Pero no sólo con la inversión propia, aquella que se gestiona desde el Ayuntamiento, sino también gracias a los acuerdos con otras administraciones, volvemos a recuperar el papel central que nuestra ciudad debería haber ejercido históricamente. Lo hacemos con la mejora de los servicios de transporte, como la próxima llegada del tranvía o las dos líneas de metro que tendrá la ciudad; y con la mejora de equipamientos y servicios de carácter supralocal, como los nuevos juzgados, la ampliación de la comisaría de los Mossos d'Esquadra, el Centro de Intervención Especializada, que atenderá a las mujeres víctimas de la violencia de género, o el nuevo Archivo Comarcal.

Todo esto, con la perspectiva de lo que ha de ser la culminación de la transformación de la ciudad: el soterramiento de la vía del tren. Por lo tanto, quiero invitaros a compartir el trabajo de muchas personas que hay detrás de todos estos proyectos y a disfrutar juntos de esta etapa de ilusión, de mejora y progreso de nuestra ciudad.

Aquesta secció publica les cartes adreçades a la redacció d'*El Butlletí*, bé sigui per correu convencional (pl. Vila, 1) o per correu electrònic (premsa@santfeliu.org).

L'extensió màxima dels escrits haurà de ser de 15 línies i s'hi farà constar el nom i el telèfon de l'autor o autora, si és un particular. Cas de pertànyer a una entitat o partit polític, s'haurà d'especificar el nom de la persona responsable. La direcció d'*El Butlletí* no es fa responsable de les opinions expressades en les cartes.

RECORD D'ISIDRO MIGUEL

Nos ha dejado un gran amigo y compañero. Isidro Miguel era un buen padre y un ciudadano ejemplar. Comprometido con su municipio, Sant Feliu de Llobregat, y con el deporte, él fue presidente del equipo de fútbol de nuestra ciudad, el Santfeliuenc F.C. Ahora, los que realmente te queríamos nos encontramos solos. Querido amigo, te recordaremos siempre. Sólo me queda darte las gracias por tu amistad. Hasta siempre...

Antonio Caballero

TÚNEL A LES GRASES: NO, GRÀCIES

El barri de les Grases de Sant Feliu de Llobregat té un problema de sorolls des de fa 6 anys, provocat per la intensa circulació de camions cap a una cimitera.

La solució al problema que ha aprovat recentment l'Ajuntament amb 11 vots a favor de l'equip de Govern (PSC, CiU i ERC) i 10 vots en contra d'ICV i PP, és allargar 600 m un túnel existent i portar-lo fins a la porta d'una escola. D'aquesta manera centenars de camions podran circular les 24 hores del dia, 7 dies a la setmana.

Fins aquí, un problema, una solució. Però aquesta solució ha generat un gran problema per al barri de les Grases i de retruc per al barri veí de la Salut, per on es desviaran els camions durant les obres, i també per al barri del Mas Lluí, on es requalificaran 14.000 m² d'espai destinat a equipaments per construir-hi pisos d'alt standing i així pagar les obres de construcció del túnel.

Els veïns de les Grases volem que no s'allargui el túnel i que es construeixi una nova carretera fora del nucli urbà, tal com ja es va aprovar per majoria absoluta l'any 2003, quan ICV estava a l'alcaldia i formava govern amb el PSC. Per què el PSC ha canviat d'idea? L'any 2004 ERC va donar l'alcaldia al PSC. Ha estat el túnel de les Grases la moneda de canvi? Aquest és un preu molt alt per als veïns de Sant Feliu i especialment per als de les Grases, la Salut i el Mas Lluí.

Associació de Veïns i Veïnes de les Grases



LES MEVES RAONS

Tots els esforços que faci la ciutat mai no seran prou. La Creu de Sant Jordi de la nostra més alta institució política tampoc no equilibra prou la seva enorme generositat. Certament aquest homenatge omple d'orgull i gratitud perfectament tres generacions de santfeliuencs i santfeliuenques. No puc resistir-me de recordar, les claus d'aquest gran personatge que és Joana Raspall.

Atresora prou humilitat per cultivar una llengua prodigiosa. Aquesta longeva i pròspera tenacitat només l'obtenen esperits lliures i oberts com ella. Va néixer amb el noucentisme entre les concisions de Pompeu Fabra i encara batalla perquè ningú no en perdi la tradició. No he conegut mai amb una llengua més dúctil i més elegant que el català de Joana Raspall. Fins i tot quan sembla arcaic, només assenyala la nostra matussera ignorància. Aquí, en preocupar-se de la llengua, referma l'ofici de poetessa. Aquesta preocupació sempre li ha fonamentat artesania, la saviesa que no tothom assoleix.

D'ençà que la conec sempre viu amb l'esperit de servei. Aquest tarannà tan particular i personal no li ho ha imposat ni les seves conviccions religioses ni el seu insubornable compromís amb el país. És molt més senzill que tot això. L'ofici li ha desfermat unes inclinacions gairebé naturals envers la ciutadana que vol un món millor. Durant un parell llarg de dècades mai no he compartit el seu voluntarisme parroquial envers la llengua i els seus desvagats usuaris. Amb exactitud, ara sé que la seva feina és un exemple, no pas solament unes particulars conviccions.

Bibliotecària, mestressa de ca seva, secretària, professora de català, associacionista, escriptora, dramaturga, lexicògrafa, erudita, mare, impulsora del Congrés de Cultura Catalana, conferenciant, creient, aficionada a l'òpera i un llarg etc que avergonyeix la nostra escassa vitalitat. Tot això que he dit amb la columna vertebral de la poesia. Vet aquí el veritable ofici que ha empetitit la Creu de Sant Jordi. En nom de molts de nosaltres que cada dia tastem els teus versos, moltes gràcies, Joana.

Agustí Vilar

Presentat el pla de remodelació de la plaça de Falguera

Després d'un procés participatiu desenvolupat al llarg del 2005 i el primer trimestre del 2006, el projecte de remodelació de la plaça de Falguera ja és una realitat. El 5 d'abril passat, l'Auditori del Palau Falguera va ser l'escenari de la presentació pública a la ciutadania del projecte de replantejament urbanístic de la plaça de Falguera, després que dos dies abans representants de l'equip de govern municipal el presentessin al veïnat.

El projecte de remodelació d'aquesta plaça, que comptarà amb una inversió municipal de 930.000 €, era una de les principals demandes ciutadanes del barri de Falguera, sobretot pels problemes de clavegueram que van aparèixer des que es va edificar. De fet, aquesta reforma va néixer de la necessitat de resoldre els problemes de sanejament del clavegueram de la plaça i dels habitatges que l'envolten, unes obres que necessiten l'aixecament de tota la plaça, per la qual cosa es va decidir ampliar l'acció urbanística per tal de canviar la fisonomia de la plaça, incorporant-hi les decisions i els suggeriments del veïnat. Les obres es preveu que comencin al voltant d'aquest estiu, i tindran una duració aproximada de 8 mesos.

El regidor d'Urbanisme de l'Ajuntament de Sant Feliu, el socialista Xavier Alegre, ha destacat en declaracions a Ràdio Sant Feliu que "aquest és un projecte que té com a tret principal el fet que estigui treballat a partir d'un procés de participació ciutadana. Això vol dir que hem prioritzat les propostes del veïnat, com volen els veïns que sigui la seva plaça". Així, la proposta de remodelació projecta



importantes transformacions amb l'objectiu de fer una plaça més alegre i amb més atractius que l'actual, com la incorporació de paviment de colors, la millora de la mobilitat dels vianants, amb la diferenciació de les zones de trànsit de les d'estada i l'eliminació de barreres arquitectòniques, o la creació d'una zona de jocs infantils. Així mateix, també es concentraran en un únic emplaçament les terrasses dels bars, en una zona més allunyada dels habitatges que actualment, amb l'objectiu de guanyar espais per als vianants i per tal de reduir l'impacte negatiu de sorolls sobre els habitatges. Pel que fa al clavegueram, el projecte preveu l'habilitació de dos col·lectors d'evacuació de les aigües pluvials i freàtiques, als quals es podran connectar les canonades dels habitatges individuals que ho desitgin. Per tal de facilitar aquesta connexió, l'Ajuntament es va comprometre a no cobrar la llicència d'obres a tots els veïns que decideixin fer aquesta millora.

opinions

Què et sembla el projecte de reforma de la plaça de Falguera?



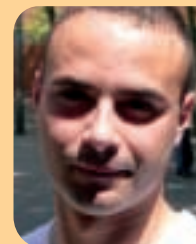
Paula
Martínez

"Creo que es una gran noticia. Es una pena que esta plaza esté en las actuales condiciones, con ratas, problemas de alcantarillado, suciedad... Era necesario arreglarla, y por lo que sé, va a quedar una plaza mucho mejor para todos."



Mª Dolores
Tena

"Pues muy bien. Por lo que he visto, quedará una plaza mucho mejor y más agradable para los vecinos. Con todos los problemas que tiene la plaza, ya era hora de que alguien hiciera algo por arreglarla."



Héctor
Yuste

"Estoy muy contento de que se vaya a reformar la plaza. La verdad es que está en muy malas condiciones... Cuando llueve esto se inunda, el pavimento está abombado, la suciedad... Era muy necesaria una reforma, así que bienvenida sea."

Bons resultats del programa d'inserció laboral per a persones amb discapacitats



■ L'alumna Carmen García, l'alcalde Juan Antonio Vázquez i la directora del centre Inma Pericas en un moment de l'inauguració del nou local del Centre Especial de Treball Joana Margarit i Ribalta de la Fundació Xamfrà-Sant Miquel.

El Patronat Municipal de Serveis a les Persones amb Disminució ha fet públics els resultats del programa d'inserció laboral per a persones amb disminució psíquica corresponent al 2005. Aquest programa té com a principals objectius facilitar i fomentar la incorporació al mercat laboral de les persones amb discapacitats mitjançant la formació específica en estratègies de recerca de feina (elaboració de currículums, preparació d'entrevistes de treball, etc.) i la prospecció d'empreses interessades en la contractació de personal amb discapacitats amb la intenció de crear una borsa d'ofertes de feina.

Enguany, dintre del programa d'inserció laboral s'han atès 15 persones, 12 en el curs de formació ocupacional "Tècniques

de recerca activa de feina" i 3 fora d'aquest. En tots 15 casos es tracta de persones amb disminució psíquica lleu i en alguns casos amb alguna malaltia mental afegida; per tant, parlem d'un col·lectiu amb força dificultats per poder entrar en el mercat laboral ordinari. És per aquest motiu que des del Patronat Municipal de Serveis a les Persones amb Disminució es valoren molt positivament els resultats obtinguts en el programa 2005-06, ja que d'aquestes 15 persones 8 han estat inserides laboralment en empreses ordinàries i 2 tenen possibilitats de ser contractades.

Totes les persones interessades en aquest programa d'inserció laboral poden adreçar-se al Patronat Municipal, ubicat a la plaça de Francesc Macià, de dilluns a

divendres de 8 a 15 hores. D'altra banda, i continuant amb les notícies al voltant de la comunitat de persones amb discapacitats de Sant Feliu, el 4 de maig passat es va inaugurar el nou taller Joanna Margarit i Ribalta, un nou centre especial de treball de la Fundació Xamfrà-Sant Miquel. Aquest taller, ubicat a la seu de la Fundació Xamfrà-Sant Miquel, a la carretera de la Sànsion, acollirà les activitats de manipulació, confecció i jardineria. La Fundació Xamfrà-Sant Miquel és una entitat d'iniciativa social, sense ànim de lucre, dedicada a la formació i integració laboral i social de persones amb discapacitat psíquica, amb la finalitat de millorar la seva autonomia personal i, en definitiva, la seva qualitat de vida.

Festes de Primavera 2006



Enguany, se celebra la 48a Exposició Nacional de Roses, una edició en la qual s'han introduït importants novetats. Així, la seu de l'Exposició es trasllada de la seva tradicional ubicació a la plaça de Lluís Companys al Palau Falguera. Amb un espai total de 15.000 m², la mostra tindrà 14 espais diferents, repartits entre les estances interiors, els jardins i els carrers limítrofs del Palau Falguera. Amb aquesta nova distribució, a més d'unir dos dels símbols més representatius de Sant Feliu de Llobregat, es busca obrir el Palau Falguera als ciutadans, que al mateix temps que visiten l'Exposició també poden gaudir de la bellesa arquitectònica de l'antiga residència del marquesat de Castellbell. A més, també es reforcen les activitats paral·leles i les demostracions forals als jardins.

D'altra banda, la Fira Comercial i Industrial del Baix Llobregat, que aquest any arriba a la 27a edició, té com a objectius potenciar i promoure l'activitat econòmica de la ciutat i fer participis els prop de 350.000 visitants, dels productes de diversos sectors que es fabriquen o es distribueixen a la ciutat i dels serveis que s'hi ofereixen. Així, enguany l'Ajuntament ha intensificat els

ajuts per al comerç local, amb l'objectiu d'afavorir la seva participació a la Fira, amb subvencions que han arribat fins al 60% del cost de l'estand.

Per a aquest 2006, i com a principals novetats, la Fira també inclou un espai específic per als joiers locals al Palau Falguera, dins del marc de l'Exposició Nacional de Roses, així com una zona al recinte firal dedicada a la degustació i tast de productes alimentaris i vins. Dintre del recinte urbà dedicat a la Fira Comercial i Industrial del Baix Llobregat també destaca, per segon any consecutiu, la Mostra d'Oficis Artesans. Habilitada als carrers de Pi i Margall i Rectoria, aquesta Mostra ofereix un ampli ventall d'oficis artesans i històrics, com adobers, forjadors, ceramistes, vitrallers, etc., amb demostracions en directe i la possibilitat d'adquirir aquest tipus de productes.

L'Ajuntament i el teixit associatiu de la ciutat també han organitzat tot un seguit d'activitats culturals i de lleure en el marc de la programació general d'aquestes Festes de Primavera, amb un contingut molt divers. Podeu consultar el programa sencer d'activitats a la pàgina web www.santfeliu.org/festesdeprimavera.

Els pròxims dies 12, 13 i 14 de maig tornen a Sant Feliu de Llobregat les Festes de Primavera. Aquestes festes engloben dos esdeveniments molt importants per a la ciutat: l'Exposició Nacional de Roses i la Fira Comercial i Industrial del Baix Llobregat.

Francesc Baltasar, nou conseller de Medi Ambient i Habitatge

La remodelació del Govern de la Generalitat de Catalunya, anunciada pel president Pasqual Maragall el 20 d'abril passat, ha suposat una nova incorporació d'un polític santfeliuenc a la primera línia de l'Administració catalana. El fins ara secretari de Relacions Institucionals i Participació i membre de la secretaria política d'ICV, Francesc Baltasar i Albesa, va acceptar la proposta del seu nomenament com a nou conseller de Medi Ambient i Habitatge, substituint en el càrrec el també ecosocialista Salvador Milà. La proposta, feta pel president d'ICV i conseller de Relacions Institucionals i Participació, Joan Saura, s'emmarca dintre del procés de renovació del Govern de la Generalitat amb motiu de la posada en marxa del recentment aprovat nou Estatut.

Francesc Baltasar i Albesa va néixer a Barcelona l'any 1946, si bé la seva trajectòria ha estat molt lligada al municipi de Sant Feliu de Llobregat, on resideix, i a la comarca del Baix Llobregat. Va ser militant del PSUC des del 1970, partit del qual va ser secretari general del Baix Llobregat des del 1974 i fins al 1979, i posteriorment va ser portaveu d'ICV fins a l'any 2000. El 1979 va ser escollit



alcalde de Sant Feliu de Llobregat en les primeres eleccions municipals de la democràcia, i va ocupar aquest càrrec fins al 2000, quan va deixar l'alcaldia a Àngel Merino. Paral·lelament, del 1987 al 1989 va ser vicepresident primer de la Diputació de Barcelona, del 1989 al 1993 va ser diputat d'ICV al Congrés dels Diputats i a partir del 2000 va ser directiu en una empresa de consultoria tecnològica i estratègica. A més, ha estat vicepresident del Consell Comarcal del Baix Llobregat, de l'Àrea Metropolitana de Barcelona i de la Federació de Municipis de Catalunya. També ha estat membre de la direcció de la Federació Espanyola de Municipis i Províncies.

publicitat

ferreteria
RAMBLA

Solamente se lo podemos solucionar nosotros

Tels. **93 666 70 25** Fax **93 666 70 10**
93 666 82 00 Joaquim Monmany, 16 - 18 · 08980 SANT FELIU DE LLOBREGAT

AEG BOSCH BELLOVA Tinkita teble LA BIENESTAR Vindoro

Sant Feliu acull el II Congrés de Dones del Baix Llobregat



El passat cap de setmana dels dies 5 i 6 de maig es va celebrar a diversos espais de Sant Feliu de Llobregat, el II Congrés de Dones del Baix Llobregat, una iniciativa desenvolupada per l'Ajuntament de Sant Feliu, el Consell Comarcal del Baix Llobregat, la Diputació de Barcelona, la Generalitat de Catalunya i la Federació de Dones per la Igualtat. Després de la primera edició, que es va fer a Sant Boi de Llobregat el 2002, aquest punt de trobada, debat i reflexió sobre diversos aspectes i temàtiques del món femení va aplegar a Sant Feliu més de 600 especialistes i tècnics d'aquest àmbit, que van compartir dos dies de tallers, taules rodones i conferències.

A l'acte inaugural oficial, celebrat el divendres 5 al Palau Municipal d'Esports, hi van intervenir l'alcalde de Sant Feliu, Juan Antonio Vázquez; la presidenta del Consell Comarcal del Baix Llobregat, Rosa Boladeras; la diputada delegada de l'Àrea d'Igualtat i Ciutadania de la Diputació de Barcelona, Imma Moraleda, la presidenta de la Federació de Dones per la Igualtat, Rosina López, i el conseller de Treball i Indústria Jordi Valls i Riera. La conferència inaugural, que va versar sobre l'avantprojecte de la llei d'igualtat entre dones i homes, va ser impartida per la secretaria general de Polítiques d'Igualtat del Ministeri de Treball i Afers Socials, Soledad Murillo.

Articulat sobre tres grans eixos temàtics, "Nous valors. Nous rols", "Violència contra les dones" i "Accions afirmatives per assolir la

igualtat d'oportunitats", el II Congrés va repartir les seves seues en funció d'aquesta divisió, entre els espais del Palau Falguera, La Unió Coral i el Casal Municipal de la Gent Gran, respectivament. Les diferents comissions de treball del II Congrés de Dones del Baix Llobregat també es van organitzar en funció d'aquests àmbits temàtics, amb la finalitat de debatre i donar a conèixer propostes sobre com treballar a curt i mitjà terminis amb l'objectiu d'assolir la igualtat d'oportunitats entre gèneres i la plena ciutadania. A cadascuna de les comissions hi va haver diferents taules rodones sectorials, integrades per destacades representants de les institucions, sindicats i entitats catalanes i comarcals.

Les conclusions recollides al llarg de les diferents sessions es van presentar en el ple general del dissabte 6, preàmbul de l'acte de cloenda celebrat al Palau Municipal d'Esports. Les intervencions de les mateixes autoritats que van inaugurar un dia abans el II Congrés, a més de la presidenta de l'Institut Català de la Dona, Marta Selva, i la vicepresidenta primera del Congrés dels Diputats, Carme Chacón, van posar el punt final del II Congrés de Dones del Baix Llobregat.

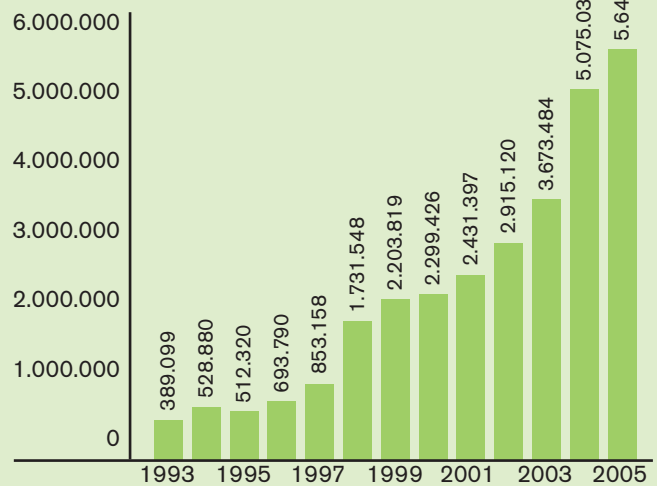


La recollida selectiva de residus augmenta un 11% en el 2005

Aquest mes de març, l'Àrea de Medi Ambient de l'Ajuntament de Sant Feliu de Llobregat ha presentat els resultats totals de la recollida de residus al municipi corresponents al 2005. El balanç de la campanya ofereix bons resultats, ja que, amb relació als indicadors del 2004, s'ha produït un augment general de la recollida selectiva de residus, que suposa un augment de les deixalles destinades a un procés de reciclatge posterior, així com una lleugera disminució de la generació de residus domèstics per part de la població.

En xifres, Sant Feliu de Llobregat va produir al llarg del 2005 un total de 17.999.141 tones de residus domèstics, 74.618 tones menys que en el 2004. D'aquestes, 5.642.011 tones van ser recollides selectivament, xifra que suposa un increment de 566.977 (11,2%) tones respecte a la campanya del 2004. Per habitant, durant el 2005 cada santfeliuenc/santfeliuena va produir un total de 426,06 kg de residus, 2 kg menys que en el 2004, dels quals 133,5 kg van ser seleccionats i lliurats als contenidors de recollida selectiva (paper, envasos i matèria orgànica) per al seu reciclatge.

RECOLLIDA SELECTIVA ANYS 1993-2005



Amb relació al 2004, els santfeliuencs han augmentat en 13 kg per persona i any la quantitat total de residus recollits selectivament. Amb relació a cadascuna de les diferents recollides selectives (vidre, paper, cartró, voluminosos, olis, etc.), totes han experimentat un increment respecte als indicadors del 2004.

publicitat



A SANT FELIU DE LLOBREGAT
C/ Mataró, 23 Nau 12 (a 200 m. dels bombers)
TOT PER LA CONSTRUCCIÓ I DECORACIÓ . TEL. 93 685 44 43



Presentats els plans de remodelació de l'illa Egea i la prolongació del carrer d'Anselm Clavé

L'Ajuntament de Sant Feliu de Llobregat va presentar en el ple municipal ordinari del mes de febrer, celebrat el dimarts 28, l'avantprojecte de prolongació del carrer d'Anselm Clavé fins al carrer del Pla. Amb aquesta presentació s'inicien els tràmits administratius d'aquesta modificació del Pla general metropolità, així com el procés de participació ciutadana i incorporació de propostes que han de culminar amb la redacció i aprovació definitiva del projecte, prevista per a començaments d'aquest estiu. L'avantprojecte de prolongació del carrer d'Anselm Clavé –ubicat al barri de Falguera, al límit del terme municipal de Sant Feliu amb Sant Joan Despí– fins al carrer del Pla té com a principals objectius la millora de l'accessibilitat i mobilitat del trànsit de vehicles, l'augment de la connectivitat de la xarxa viària de Sant Feliu amb l'autopista AP-2 i el municipi de Sant Joan Despí i el desdoblament del carrer del Pla, vial que suposa la ronda sud de circumval·lació del municipi. A més, la fase inicial del projecte també preveu la implantació, als terrenys del carrer Anselm Clavé confrontants amb el polígon industrial Matacàs, d'empreses "netes" (d'impacte mediambiental nul) i d'un hotel, així com la construcció d'aproximadament 140 habitatges en una parcel·la ubicada al carrer del Pla, el qual es desdobra en el tram comprès entre el carrer de Ramón y Cajal i la riera de Pahissa, de les quals 40 seran en règim de protecció.

■ Imatge actual de l'illa Egea, futur emplaçament d'una nova plaça i aparcament

L'avantprojecte també preveu la prolongació del carrer d'Anselm Clavé fins al carrer del Pla. Amb aquesta connexió, el trànsit de vehicles guanya un nou accés d'entrada i sortida a la principal circumval·lació viària del municipi, així com al nou vial de la zona esportiva del FC Barcelona, limitrof entre Sant Joan Despí i Sant Feliu. Posteriorment, aquesta prolongació es preveu que continui pel nou barri de Can Bertrand fins al límit del terme municipal a Torreblanca, de manera que es connectaran longitudinalment tots dos punts, descongestionant el pas de vehicles per Laureà Miró, fins ara l'artèria central de trànsit, que es transformarà en un carrer de prioritat per als vianants.

D'altra banda, el projecte de remodelació de l'anomenada illa Egea –el sector delimitat pels carrers de Clementina Arderiu, General Manso, Joan de Batlle i Carles Buïgas– va ser presentat a la ciutadania el 15 de març passat, i ratificat en el ple municipal ordinari corresponent al mes d'abril. Aquest projecte, valorat molt positivament pel veïnat, preveu una nova plaça pública a la part interior posterior dels edificis del carrer de Joan de Batlle, de 2.000 m², així com la construcció de dues plantes d'aparcament soterrat per a 150 places, una zona comercial i uns 60 habitatges, alguns dels quals es destinaran als serveis socials de Sant Feliu per tal que el municipi pugui atendre situacions d'urgència que fins ara eren articulades amb precarietat. La previsió és que les obres comencin a finals d'aquest any.



600 habitatges nous de protecció social en quatre anys



■ Recreació virtual dels nous habitatges de Can Bertrand



El Pla de l'habitatge 2006-2010 de Sant Feliu de Llobregat preveu la construcció de 600 nous habitatges socials per als pròxims quatre anys. Aquest document, el primer pas per a l'elaboració d'un pla integral en matèria d'habitatge, recull les línies mestres que han de guiar l'actuació municipal en aquest àmbit. Així mateix, el Pla de l'habitatge 2006-2010 també inclou les previsions de les diferents promocions

d'habitatge social al municipi per a aquest període. A les promocions de Bon Salvador-Can Bertrand i Hoetsch, amb 103 i 200 habitatges, respectivament, s'hi ha d'afegir la creació de sis noves promocions d'habitatge públic durant aquest període fins a arribar a 600 habitatges. El Pla va ser aprovat en el ple municipal del mes de març, amb el vot a favor de PSC, CiU, PP i ERC, i l'abstenció d'ICV-EA.



Les promocions més immediates d'habitatge social estaran ubicades al sector Bon Salvador-Can Bertrand i al sector Hoescht. Començant per la primera, el pròxim dissabte 20 de maig, a partir de les 11 hores, el Palau Municipal d'Esports acollirà el sorteig d'adjudicació dels 103 habitatges de promoció pública al barri de Can Bertrand. Més d'un miler de sol·licituds s'han rebut per a aquesta promoció situada al nou barri que ocuparà els terrenys de l'antiga colònia industrial Bertrand. D'altra banda, la promoció d'habitatges del sector de l'antiga fàbrica Hoescht preveu la construcció de més de 200 habitatges socials (protecció pública i preu concertat). La reserva d'un 20% del parc d'habitatge per a titularitat pública permetrà, per primera vegada a Sant Feliu de Llobregat, desenvolupar accions municipals específiques per a la millora del mercat local d'habitatge de lloguer, amb la intenció d'afavorir l'accés a l'habitatge a col·lectius especialment sensibles, com ara joves, gent gran o aturats. Abans del 2007 també es preveu que hagi començat la promoció d'habitatges del sector del Pla i Anselm Clavé, del qual ens fem ressò en aquest mateix número d'*El Butlletí*.

Les altres promocions d'habitatge públic que es desenvoluparan a la nostra ciutat fins al 2010 s'ubicaran als barris de Falguera, Mas Lluí i Can Calders. D'altra banda, els aprofitaments urbanístics que es generin amb el soterrament de la via fèrria també permetran la creació d'habitatge públic, així com les parcel·les de titularitat municipal situades al carrer de la Rectoria i a la rambla de la Marquesa de Castellbell.

Servei Jove d'Habitatge

Des del 24 d'abril passat ja és operatiu el Servei Jove d'Habitatge, una iniciativa adreçada als joves d'entre 18 i 35 anys que busquen un habitatge en règim de lloguer, així com a tots els propietaris d'immobles que vulguin oferir-los en el mercat de lloguer. Aquest servei, gestionat per l'Associació Provivenda, és totalment gratuït tant per a l'arrendatari com per a l'arrendador, que són assessorats al llarg de tot el procés de formalització del contracte, així com mentre aquest estigui vigent. Paral·lelament, per tal de fomentar l'oferta d'habitatges d'aquest servei, s'ofereixen dues assegurances gratuïtes als propietaris de l'immoble: una per garantir l'abonament de les possibles quotes impagades que pugui deixar l'arrendador, i una altra per sufragar els possibles desperfectes ocasionats tant a l'immoble com al seu contingut (mobles, electrodomèstics, etc.). Les persones que estiguin interessades en aquest nou servei poden adreçar-se a l'oficina habilitada al Palau Falguera, de dilluns a dijous de 10 a 14 h i de 16.30 a 20 h, i els divendres de 9 a 14 h. També poden trucar al telèfon 93 685 80 07 o enviar un missatge electrònic a l'adreça habitatgejove@santfeliu.org.



Las cuentas municipales cierran el 2005 con un superávit de 1.165.918 €



En el pasado pleno municipal correspondiente al mes de marzo el equipo de gobierno presentó la liquidación del presupuesto municipal correspondiente al ejercicio del 2005. Este primer avance de las cuentas municipales del año pasado arroja unos resultados consolidados de 1.165.918 € de superávit, un balance positivo motivado en gran parte por el aumento de los ingresos, sobre todo plusvalías y aportaciones de la Generalitat de Catalunya. Así mismo, durante el año pasado también se ha continuado con las políticas de contención del gasto público, con una caída de un 4,2% respecto al ejercicio del 2004. Por su parte, el remanente de tesorería para gastos generales arroja un resultado positivo de

1.569.297 €, cifra que será destinada a inversiones a realizar durante este 2006. Con estos resultados, las arcas municipales cumplen los requisitos y previsiones establecidas por el Plan de Saneamiento elaborado durante el 2003, así como la reducción en los próximos ejercicios del déficit financiero municipal. Como es preceptivo, a partir de la presentación en el pleno de la liquidación del presupuesto municipal del 2005 en el consistorio se constituirá la comisión de cuentas, que estudiará y desglosará cada una de las partidas presupuestarias del ejercicio del 2005 como paso previo al debate y votación posterior de las cuentas generales del 2005 en el pleno municipal.

Les obres del CEIP Nadal començaran a l'estiu



La Generalitat de Catalunya va anunciar, el mes d'abril passat, la concessió de les obres de remodelació del CEIP Nadal a l'empresa Control Servicios y Construcciones, SA. Amb aquesta adjudicació comencen els processos previs a l'inici de les obres, que serà aquest estiu, una vegada finalitzat el curs escolar. La construcció de la nova escola Nadal i el seu pavelló polivalent esportiu es perllongarà al llarg de tot el curs escolar vinent, amb la previsió que estigui finalitzada a l'inici de la temporada lectiva 2007-2008. Aquest calendari definitiu es fixa després que la Delegació d'Ensenyament de la Generalitat de Catalunya anunciés, el setembre del 2005, el canvi en el pla d'obres de remodelació del CEIP Nadal per garantir la seguretat dels nens i nenes, ja que el pla inicial preveia realitzar obres per fases i durant el curs escolar. Mentre durin les obres, l'alumnat del CEIP Nadal impartirà les classes al CEIP Miquel Martí i Pol, en uns mòduls habilitats al recinte de l'escola per a aquesta ocasió.

Les obres previstes al CEIP Nadal tindran una inversió de 3,9 milions d'euros, provinents de l'Ajuntament de Sant Feliu. Amb una superfície total més gran que la preexistent, gràcies a la cessió de sòl per part de l'Ajuntament per a ús de l'escola, l'accés al nou CEIP Nadal serà pel carrer d'Eugeni d'Ors. D'altra banda, al nou poliesportiu, de majors dimensions i prestacions que una sala polivalent escolar, obert a l'ús de la ciutadania i a la pràctica de l'esport escolar, s'hi accedirà pel carrer del Doctor Fleming. El centre constarà de dos edificis, que acolliran les activitats lectives. El principal símbol del CEIP Nadal, el lledoner del pati, ocuparà un lloc principal a la nova escola, en el límit entre l'accés a l'edifici de primària i el pati infantil, tot just davant de la sala comuna del menjador.

Can Calders y La Salut optan a la tercera convocatoria de la Llei de Barris

Los barrios de Can Calders y La Salut optarán a la tercera convocatoria de ayudas económicas que ofrece el Fondo de Fomento para el Programa de barrios y áreas urbanas de atención especial de la Generalitat de Catalunya, también conocido como Llei de Barris. Esta será la segunda vez que el proyecto de intervención integral en los barrios de Can Calders y La Salut se presenta a esta línea de subvenciones, después de quedar fuera de las ayudas en la convocatoria del año pasado, lo que motivó una reescritura para mejorar el proyecto. Así, en la versión que se presenta este 2006 se ha incorporado un estudio sobre el entorno y evolución social de ambos barrios, al mismo tiempo que se han actualizado los principales indicadores demográficos. Así mismo, también se han potenciado las iniciativas que favorecen la creación de espacios de relación ciudadana, como la remodelación de la plaza de la Xocolatada o la creación de un nuevo casal de barrio para la gente mayor.

El Proyecto de Intervención Integral de los barrios de la Salud y Can Calders –los dos con mayor densidad demográfica y más bajos estándares urbanísticos del municipio– se fundamenta en un conjunto de acciones urbanísticas y socioeconómicas en las áreas mencionadas, que tienen como objetivo principal la generación de un nuevo espacio colectivo alrededor de la riera de la Salud, principal elemento de conexión entre los dos barrios. La petición de inclusión en esta tercera convocatoria de la Llei de Barris fue ratificada por unanimidad en el pleno ordinario municipal del



mes de abril. La petición de subvención al Fondo de Fomento asciende a 6.895.210 €, un 50 % del importe total del proyecto, el cual tendrá una inversión total de 11.192.000 €. El alcalde de Sant Feliu Juan Antonio Vázquez, ha reiterado en diversas ocasiones su compromiso a financiar íntegramente el paquete de medidas incluidas en el proyecto, en caso de no conseguir una de las subvenciones de la Ley de Barrios. En este sentido,

en declaraciones efectuadas a Ràdio Sant Feliu, Juan Antonio Vázquez adelantó que a partir del segundo semestre de este 2006 comenzaran las obras de construcción de un nuevo aparcamiento público soterrado en la fábrica de les tovalloles, una iniciativa no incluida en el proyecto de intervención integral y que será financiada con recursos municipales.

BINDU
Mobiliari

Decoració
Llar
Juvenil
Complements

Rambla marquesa Castellbell, 73
08980 Sant Feliu de Llobregat
Tel. 93 632 70 94
Fax 93 632 70 95



Fins el juny tallers de: Dansa, saxo, baix elèctric, guitarra, bateria, piano jazz, acordio...

De juny a setembre Casals d'estiu 2006 Casals de setembre (Inscripcions obertes)

A M AULA DE MÚSICA I TEATRE
ESCOLA ASSOCIADA A LA UNESCO

CENTRA. LAUREÀ MIRÓ Nº 41 (D'AVANT CORREUS)
08980 SANT FELIU DE LLOBREGAT
93 685 04 31

www.aulademusicaiteatre.com
aulamusica@telefonica.net

Assessoria Fiscal-Laboral
Miquel Farrés i Narro

CECOC
Associació Professional de Experts
Comptables i Administradors de Espanya

C/ Falguera, 37-39, 1er A, despatx 4
08980 St. Feliu de Llob. (Barcelona)
Teléfono: 93 685 05 70 Fax: 93 632 70 51
e-mail: miquel@asfarres.e.telefonica.net

Federació d'Assessors Professionals
i Assessors Fiscals de Catalunya

ARA POT ESTRENAR PIS A PARTIR DE 12.000€

Tècnics en Disseny i Reformes

TROSS Josep Ricart, 70
Tel. 93 685 56 67 - Tel. 93 685 50 16
Fax 93 685 50 04 - Sant Feliu de Llobregat




Sant Feliu tindrà 10 km més de carril bici

En els propers anys Sant Feliu de Llobregat augmentarà els vials per a bicicleta, passant del kilòmetre existent actualment a 11. Així es desprèn del Pla director de la bicicleta, ratificat per unanimitat en la sessió del Ple municipal del mes de març passat, que amb una inversió de 854.330 €. Aquest Pla es divideix en tres fases d'implantació: la primera, que començarà aquest estiu, consistirà en nova senyalització i mesures de pacificació del trànsit, per tal de garantir la convivència del trànsit d'automòbils amb el de bicicletes. A més, també es crearan carrils bici al passeig del Comte de Vilar-daga, al passeig de Sant Joan, al carrer de Mataró, a la rambla de la Marquesa de Castellbell i, els caps de setmana, a la carretera de Laureà Miró. La segona, a desenvolupar al llarg de la propera legislatura, preveu la interconnexió de Sant Feliu amb les ciutats veïnes, a més de diverses mesures de senyalització i la creació d'un passeig amb carril bici al carrer del Pla. Finalment, la tercera fase es desenvoluparia després de les obres de soterrament de la via de RENFE, i consistiria en la creació d'un gran carril bici que travessaria la ciutat, connectant tota la xarxa local.

Mesures de control de coloms

L'Ajuntament de Sant Feliu de Llobregat aquesta mateixa primavera iniciarà mesures per controlar la població de coloms a diversos punts del municipi. La iniciativa, impulsada amb la col·laboració de la Diputació de Barcelona, neix amb l'objectiu de regular la colònia de coloms. La metodologia d'actuació serà el control de la natalitat dels coloms mitjançant la distribució de pinsos i menjar amb compostos que actuen com a inhibidors per a la reproducció. Aquesta mesura començarà a aplicar-se en aquells punts de la ciutat en què s'ha detectat una concentració de coloms més gran, com ara els parcs o les rodalies del Casal Municipal de la Gent Gran.

En els plens municipals ordinaris corresponents als mesos de març i abril, es van presentar les mocions i dictàmens següents:

MOCIONS

- Moció dels grups municipals ICV-EA, PSC, CIU, PP i ERC, sobre l'oferta de cicles formatius 2006-2007. Va ser aprovada per unanimitat.
- Moció dels Grups Municipals ICV-EA, PSC, CIU, PP i ERC, en relació amb l'arribada del metro a Sant Feliu de Llobregat. Va ser aprovada per unanimitat.
- Moció dels Grups Municipals ICV-EA, PSC, CIU i ERC, de suport als mitjans de comunicació públics en català. Va ser aprovada per unanimitat.
- Moció del grup ICV-EA, d'adhesió a la campanya "Una Nació, Una Selecció". Va ser aprovada amb els vots a favor d'ICV-EA, CiU, ERC i un regidor del PSC, l'abstenció del PP i el vot en contra del PSC.
- Moció del Grup Municipal ERC, per a la promoció de la música catalana. Va ser aprovada amb els vots a favor d' ICV-EA, CIU, exceptuant el punt 4 de la moció, ERC, l'abstenció del PP i el vot en contra del PSC.
- Moció de la Junta de Portaveus relativa a la Declaració de Municipalisme Català. Va ser aprovada per unanimitat.
- Moció del Grup Municipal ICV-EA, per a l'elaboració del Pacte per la Convivència i el Civisme. Va ser rebutjada amb els vots a favor d'ICV-EA i el vot en contra de PSC, CiU, ERC i PP.
- Moció del Grup Municipal ICV-EA, en relació a l'oferta de Formació Professional a Sant Feliu. Va ser aprovada per unanimitat.

DICTAMENS

- Retre compte de la liquidació del pressupost 2005. No es va sotmetre a votació.
- Modificació ordenances fiscals any 2006, impost sobre béns immobles i impost sobre l'increment de valor dels terrenys de naturalesa urbana. Va ser aprovada amb els vots a favor de PSC, CiU i ERC, PP i el vot en contra d'ICV-EA.
- Adjudicar a POMPAS FUNEBRES DE BADALONA, SA, la concessió de l'ús privatiu d'un terreny municipal, per exercir l'activitat de serveis funeraris, amb la instal·lació d'un tanatori. Va ser aprovat per unanimitat.

- Resolució proposades i aprovar definitivament el Reglament del Síndic/a Municipal de Greuges de Sant Feliu de Llobregat. Va ser aprovat per unanimitat.

- Sol·licitud dels ajuts que estableix la Llei 2/2004 de millora de barris per la intervenció en els barris de la Salut i Can Calders. Va ser aprovada per unanimitat.

- Aprovar inicialment la modificació puntual PGM al carrer Llorenç Martí, 3. Va ser aprovada per unanimitat.

- Formular al·legacions al Pla d'infraestructures de transport de Catalunya (PITC) 2006-2026. Va ser aprovada per unanimitat, amb l'abstenció d'ERC respecte als punts relatius al Trambaix.

- Aprovar subvencions per l'any 2006 a diverses entitats de l'àmbit de Serveis Socials. Va ser aprovat per unanimitat.

- Aprovar aportació al Consorci del Parc Collserola per a la realització d'actuacions de millora d'ordre agrícola a la finca Masia La Salut. Va ser aprovada per unanimitat.

- Aprovar normes específiques per a la concessió de subvencions per a la participació del comerç local a la Fira Comercial Industrial del Baix Llobregat. Va ser aprovat per unanimitat.

- Modificació Ordenança Preus Públics any 2006, Serveis Educatius. Va ser aprovada amb els vots a favor de PSC, CiU i ERC, i l'abstenció de ICV-EA i PP.

- Cessió al Departament de Justícia de la Generalitat de Catalunya, el solar situat al Sector Bon Salvador per a equipaments judicials. Va ser aprovada amb els vots a favor de PSC, CiU, ERC i PP i el vot en contra d'ICV-EA.

- Conveni i Pla de treball per a l'any 2006 amb el Consorci del Parc Agrari del Baix Llobregat. Va ser aprovat per unanimitat

- Aprovar Conveni de col·laboració amb la Coordinadora d'Associacions per la Llengua (CAL) i atorgament de subvenció 2006. Va ser aprovat per unanimitat.

- Subscriure Conveni de Col·laboració amb el Consorci Administració Oberta i Electrònica de Catalunya, per a l'expedició telemàtica de volants del Padró Municipal d'Habitants. Va ser aprovat per unanimitat.

Sant Feliu amb la II República



Aquest 2006 es celebra a tot l'Estat el 75è aniversari de la proclamació de la II República. A Sant Feliu de Llobregat, en el ple municipal del mes d'abril del 2005, es va aprovar per unanimitat la creació d'una comissió ciutadana integrada per representants de totes les forces polítiques i del teixit associatiu local, la qual va ser ratificada en el ple municipal de gener del 2006. Aquesta comissió ha coordinat el programa d'activitats commemoratives que, al llarg dels propers mesos, es desenvoluparà a Sant Feliu per tal d'homenatjar, i recuperar de l'oblit, aquest temps històric i el seu llegat. A més, també es van aprovar altres tipus d'iniciatives institucionals, com la creació d'una pàgina web dedicada a recuperar la història de la II República a Sant Feliu de Llobregat, a Catalunya i al conjunt de l'Estat (www.santfeliu.org/segonarepublica), així com la concessió de la medalla de la ciutat a títol pòstum al batlle de Sant Feliu de Llobregat durant la II República, Josep Gaspà Santos.

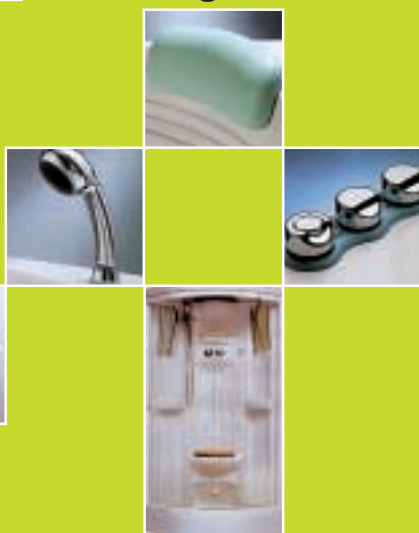
Els actes van començar el 14 d'abril passat, dia en què es va proclamar el nou règim polític l'any 1931, amb la tradicional ofrena flo-

ral al bust de la II República ubicat a la plaça de Lluís Companys. Amb una gran assistència de ciutadans i ciutadanes, aquesta ofrena, instaurada ja fa tres anys, es va cloure amb la intervenció del portaveu Joan Guasch, delegat de la Lliga Catalana de Mutilats i Vidues de Guerra que en un emotiu discurs va recordar la tragèdia de l'exili i la necessitat de no oblidar el llegat de la II República.

Amb aquest mateix motiu, lluitar contra l'oblit, s'han plantejat la resta d'activitats commemoratives, organitzades amb la col·laboració de diverses entitats i col·lectius locals i comarcals, com CineBaix o el Centre d'Estudis Comarcals. Conferències, cinefòrums, concerts i exposicions formen el gruix del programa, que s'ha elaborat amb una especial sensibilitat per tal d'incloure-hi activitats adreçades a tots els segments de població, com els infants o la gent gran. Podeu consultar la relació completa d'esdeveniments a la pàgina web www.santfeliu.org/segonarepublica.

publicitat

Sant Feliu Espais i Muntatges sl.



Vidal i Ribas, 15 · 08980 Sant Feliu de Llobregat
Tel. 93 685 57 85 · Fax 93 666 99 79
www.espaisonline.com



Continuen les celebracions del Santfeliuenc FC



Fa uns mesos que el Santfeliuenc va iniciar els actes de celebració del seu centenari. Un dels esdeveniments centrals del programa commemoratiu d'activitats va ser la presentació del llibre que recull els primers cent anys d'història del club. *Santfeliuenc Futbol Club 1905-2005, cent anys de futbol a Sant Feliu*, escrit per Juan Antonio Díaz, va ser presentat a la sala d'actes de l'Ateneu Santfeliuenc el dimecres 19 d'abril. L'acte, en què va assistir l'autor d'aquest llibre; el president del Santfeliuenc, Manuel Navarro; el tinent d'alcalde delegat d'Esports, Josep Lluís Fernández Burgui, i l'alcalde, Juan Antonio Vázquez, va ser també un punt de trobada entre diferents generacions de jugadors i directius del club. Al cap de pocs dies de ser presentat,

el llibre del centenari va ser un dels títols més venuts a Sant Feliu en la darrera Diada de Sant Jordi. Esportivament, el Santfeliuenc afronta la recta final de temporada amb serioses possibilitats d'ascens de categoria, amb decisius partits amb els dos primers classificats, i rivals directes per a l'ascens.

Continuant amb els propers actes del Santfeliuenc, al juny està prevista la 1ª Trobada d'Alevins –Units pel Futbol–, organitzada per l'antic jugador i entrenador del Santfeliuenc Francesc Estrada. Aquesta trobada, que se celebrarà el proper 4 de juny, vol reunir tots els jugadors que van

formar part dels alevins del club des del 1962 fins al 1967 per tal de disputar un partit de futbol a les instal·lacions del camp de futbol de la rambla de la Marquesa de Castellbell a les 12 hores. Després del partit de futbol es farà un dinar de germanor amb els assistents a aquesta manifestació esportiva.

Donada la complexitat que comporta la preparació d'aquest acte, l'organització demana a tots els components dels equips esmentats que vulguin participar-hi i que encara no estiguin apuntats, que es posin en contacte amb Francesc Estrada al telèfon 93 666 21 10 al més aviat possible.

Sant Feliu, capital de la gimnàstica rítmica



En la darrera quinzena del mes d'abril la gimnàstica rítmica ha estat la protagonista del panorama esportiu local. El dissabte 22 i el diumenge 30 d'abril el Palau Municipal d'Esports va acollir la celebració del campionat comarcal de gimnàstica rítmica per conjunts dels Jocs Esportius de Catalunya i el campionat territorial de gimnàstica rítmica en modalitat individual, respecti-

vament. Totes dues competicions, que aplegaven esportistes de les divisions A i B de les categories benjamí, aleví, infantil i cadet, van tenir una gran participació, amb més de dues-centes gimnastes en cadascuna de les jornades, i bons resultats per a les atletes del Club Rítmica Sant Feliu. Així, unes quantes esportistes d'aquest club van aconseguir la primera posició en les

seves categories, com Diana Mora, Júlia Uson o Meritxell Fontcastell. A més, la gimnasta del Club Rítmica Sant Feliu Anabel López va aconseguir la setena posició en el darrer campionat d'Espanya de gimnàstica rítmica celebrat a Alacant, un excel·lent resultat considerant que era la primera vegada que aquest club participava en un campionat d'Espanya.



**Àngel Merino
i Benito**
Portaveu del Grup
Municipal ICV-EA



Ferran Alberdi
Portaveu del Grup
Municipal
Socialista

Por un "Si" claro al nuevo Estatut.

El nuevo Estatut de Catalunya ya está listo para ser sometido a referéndum el próximo 18 de junio. Su proceso de discusión ha sido largo, difícil y muy presionado desde varios frentes. Pero es evidente que Catalunya necesitaba un nuevo marco estatutario. Hoy, cuando conocemos el texto definitivo, podemos decir que estamos ante un buen texto, con un discurso avanzado de autogobierno y cohesión social. Veamos por qué.

El nuevo Estatut aumenta las competencias de la Generalitat y las blindas para evitar interferencias del Estado. Aumenta la autonomía tributaria, mejorará los recursos de la Generalitat e incrementará las inversiones del Estado en Catalunya. Reconoce –como han aplaudido los sindicatos– un nuevo marco catalán de relaciones laborales. Refuerza la autonomía de los ayuntamientos garantizando su suficiencia financiera. Importantísima novedad es todo lo referente a la inclusión de nuevos derechos de ciudadanía o la incorporación de valores como la cultura de la paz o la memoria histórica, cosa que también sucede con las políticas de igualdad de género. También se manifiestan claros avances en el terreno lingüístico y judicial. Todo apunta a que, con este Estatut, Catalunya será más soberana y, a la vez, más solidaria y cohesionada.

Claro que no todo lo que uno querría aparece en el actual redactado. Y esto es normal, ya que un texto estatutario ha de ser consensuado entre diferentes fuerzas políticas, sociales y cívicas que expresan diferentes puntos de vista e intereses diversos. Un estatuto es siempre la expresión del pluralismo existente. A estas alturas de la historia, no nos sirve anclarnos en el "todo o nada" para que las cosas vayan por buen camino. Ahora, de lo que se trata es de explicar el contenido del Estatut, de hacer pedagogía política y de posicionarse claramente ante la consulta popular.

Desde ICV y EUiA lo estamos haciendo desde el principio, con rigurosidad y coherencia, con sentido y responsabilidad de gobierno. Por todo ello, animamos a toda la ciudadanía a que dé un claro SÍ al Estatut, con la convicción de que ha de ser una de nuestras herramientas de transformación colectiva y de mejora de la calidad de vida de toda la ciudadanía, sea cual sea su lugar de procedencia.

Si

Que no se moleste nadie: no volveré a decir que tal o cual formación política es el partido del NO. ¿Para qué? Si la gente ya lo ve con sólo tener los ojos abiertos... Lo que sí reivindico es el título de partido del SI para el PSC, porque hay que gobernar desde un optimismo prudente pero, qué caramba, con actitud propositiva y ánimo de hacerle la vida un poco más fácil a los ciudadanos y ciudadanas.

Reivindicamos el SI al Estatut que será, pese a quién le pese y gracias principalmente a nosotros (aunque les pese a todos), el mejor que jamás haya tenido Catalunya. También el PSC está saliendo a la calle a reivindicar los dos años de gestión en el Govern de la Generalitat que se está consolidando como un Govern comprometido con los municipios, con la seguridad y las políticas sociales. De la misma manera, los socialistas y las socialistas de Sant Feliu reivindicamos una acción de gobierno municipal que en casi tres años de mandato está consiguiendo darle la vuelta a una ciudad que en 2003 parecía abandonada a su suerte:

Ahora, tenemos una guardería más (y otra más en proyecto), un colegio más (y otro más a punto de empezar), un pabellón deportivo escolar más (y otro también a punto de comenzar), el proyecto de Taller Ocupacional y Llar Residencial, la llegada del Trambaix, el anuncio de dos líneas de Metro, el Centro de Atención Integral a les Dones, la mejora de los accesos por carretera, proyectamos construir 600 viviendas de protección pública en cuatro años, la urbanización de calles como la Joan Maragall (fase II), Lluís G. Rius, la plaza Falguera, la construcción de una plaza pública en la zona de Joan de Batlle i Carles Buigas, el complejo de piscinas y la mejora de la zona deportiva de les Grases, la pista de skating y los campos de fútbol de hierba artificial, la urbanización de Laureà Miró, la apertura de la calle Anselm Clavé, la construcción del Tanatorio y de aparcamientos subterráneos públicos, los nuevos Juzgados, etc.

Todo esto justifica un SI rotundo. Un SÍ a Sant Feliu y un SÍ a seguir trabajando en la misma línea.



**Josep Lluís
Fernández Burgui**
Portaveu del Grup
Municipal de CiU



**Luisa
Saiz**
Portaveu del Grup
Municipal del PP



**Carles
Soriano**
Portaveu del Grup
Municipal d'ERC

L'Exposició Nacional de Roses al Palau Falguera

L'Exposició Nacional de Roses és un dels símbols de la nostra ciutat; no en va, Sant Feliu és conegut arreu com la Ciutat de les Roses. Conscients de la seva importància i de la necessitat de seguir apostant per la rosa com a tret diferenciador, enguany hem decidit donar un nou impuls a l'Exposició Nacional de Roses traslladant-la als jardins del Palau Falguera. D'aquesta manera hem volgut unir dos símbols emblemàtics de la nostra ciutat: les roses i el Palau Falguera.

A la vegada, aquest fet ens ha permès alliberar la plaça de Lluís Companys i destinar-la com a espai escènic central de les activitats lúdiques i culturals de les Festes de Primavera i, alhora, integrat en el circuit natural de la Fira. Així, a la plaça de Lluís Companys es celebraran, entre altres activitats, el Festival Flamenc, el Botifarra Sound i un espectacle de teatre familiar organitzat per Xarxa amb la col·laboració del Departament de Cultura.

Tan sols queda esperar que el temps ens acompanyi perquè tots puguem gaudir de totes les activitats previstes, que són moltes i variades, al llarg dels tres dies de les Festes de Primavera –12, 13 i 14 de maig–, ja que ben segur que trobareu alguna proposta a la vostra mida.

Cuidado con los pisos de protección oficial

En el pleno del pasado mes de abril y con los votos a favor del Grupo Popular, fue aprobado un documento de "criterios generales para la elaboración del plan de vivienda de Sant Feliu de Llobregat", documento que esperamos que el equipo de gobierno no convierta en una mera declaración de intenciones.

Y es que urge cambiar la política de vivienda que los sucesivos equipos de gobierno han seguido en los últimos años en nuestra ciudad, política que únicamente ha servido para convertir el acceso a una vivienda digna en Sant Feliu, en algo sólo al alcance de unos pocos: basta con ver el éxodo de nuestros jóvenes hacia otras poblaciones del entorno.

Y porque desde el Grupo Popular creemos realmente que desde el Ayuntamiento se pueden emprender medidas reales destinadas a favorecer la consecución de una vivienda digna a un precio asequible para nuestros ciudadanos, queremos recordar ahora en esta tribuna unos hechos ya denunciados recientemente en Pleno Municipal, a fin de que nunca más puedan volver a repetirse.

1. La ciudad cede un terreno público en Mas Lluí para la construcción de pisos de alquiler de protección oficial.

2. Los pisos finalmente no se alquilan, se venden

3. Al cabo de aprox. 3 años, uno de esos pisos, de protección oficial, construido en terreno de todos los santfeliuenses, se alquila en libre mercado por 900 € al mes.

¿Cuál ha sido el proceso que ha permitido tan kafkiana situación?. Esperemos que el actual equipo de gobierno garantice que unos hechos como éstos nunca más se repitan en nuestra ciudad, porque se trata de ese tipo de sucesos que hacen que los políticos pierdan la confianza de los ciudadanos.

ERC amb el comerç de proximitat

Per tenir una ciutat dinàmica amb qualitat de vida ens cal un comerç de proximitat potent a la ciutat. Afavorir el nostre comerç és fer ciutat.

Des de l'equip de govern estem tirant endavant diferents actuacions

En primer lloc, ja tenim el projecte de la carretera de Laureà Miró. Serà una gran actuació perquè la carretera esdevingui un gran eix comercial. Aquesta ha estat una reivindicació històrica d'Esquerra.

Des de la regidoria de Noves Tecnologies hem presentat un nou portal d'Internet amb els objectius d'ajudar el comerç local a ser present a la xarxa, possibilitar al públic consumidor localitzar-lo amb facilitat i ser una eina a disposició de les associacions de comerciants. Així, doncs, us animem a visitar la pàgina d'Internet ww.compremasantfeliu.cat.

Enguany, hem triplicat la línia de subvencions per a la contractació d'estands per a la Fira Comercial i Industrial. Això ha fet incrementar la presència del comerç local a la Fira.

Des de la Generalitat, per a Esquerra també és una prioritat la defensa del petit comerç. Exemples d'això són la Llei d'equipaments comercials i la Llei d'horaris comercials. El nostre objectiu és garantir un model comercial equilibrat i fomentar una correcta harmonització dels usos residencials i comercials en zones urbanes, i evitar un model que expulsi l'activitat comercial cap a la perifèria en forma de grans superfícies.

Tot i aquests esforços, cal dir que l'Estatutet retalladet que ens ha arribat no ha reconegut com a competència exclusiva de la Generalitat la regulació dels horaris comercials. Una gran mala notícia!

l'entrevista

Entrevistem Judit Espert i Carles Galdón

responsables organitzatius de l'Esplai Sant Llorenç

“Intentem ser un espai on els infants rebin uns valors que els ajudin en el seu desenvolupament com a persones”



Aquest mes de maig, l'Esplai Sant Llorenç celebrarà amb dues jornades festives el seu 30è aniversari. A més de l'acte inaugural, que es farà el 19 de maig a les 19 hores amb una penjada del fulard de l'Esplai a la plaça de la Vila, la nit del dissabte 27 tindrà lloc un sopar commemoratiu a la plaça Lluís Companys i un concert amb els Kumbes del Mambo. I el diumenge 28, al llarg del matí, al carrer de Daoíz i Velar-

de, seu de l'Esplai, hi haurà una gran festa final, amb una xocolatada popular i grups d'animació. Des de la seva seu al barri de Roses - Castellbell, es convida tota la ciutadania a participar en aquests actes festius per celebrar la història, el present i el futur d'una entitat que fa dels jocs, les excursions i les activitats de lleure, una veritable escola de valors per als infants i adolescents de Sant Feliu.

L'Esplai Sant Llorenç és una entitat local d'educació en el lleure. Quin és el projecte formatiu de l'Esplai Sant Llorenç?

Al llarg d'aquests trenta anys d'història, l'Esplai Sant Llorenç sempre ha tingut molt definits quins eren els seus objectius, quin ideari ens movia, als monitors i responsables, a l'hora de programar les activitats que ofereix l'esplai. Bàsicament, sempre hem intentat



opinions

Com valoren els esplais santfeliuencs?



Joan Lorenzo

"Crec que totes les entitats que fan educació en el lleure ofereixen a tots els nens i nenes una excel·lent oportunitat d'educar d'una forma pràctica en els valors de respecte a l'altre i a un mateix i en la convivència amb la natura, entre d'altres. Són un complement excel·lent en la formació de futurs ciutadans i ciutadanes."



Xavier Llorella

"M'agraden molt els esplais. És un lloc on a més de jugar et trobes molts amics i passes una bona estona."



Gorka Fernández

"Molt bé. Són uns llocs on t'ho passes molt bé, i quan la família se'n va alguna tarda és un bon pla per passar una estona agradable. I les excursions també estan molt bé..."

ser, a més d'un centre on es pot passar una bona estona, un espai on els infants i els joves rebin una sèrie de valors que els ajudin en el seu desenvolupament com a persones. Aquest objectiu de formar en valors com l'amistat, la companyonia o el foment de la relació amb la natura mitjançant el joc i les activitats de lleure, és un dels aspectes que més defineix la nostra tasca. De fet, aquest objectiu ens marca la pròpia estructura interna de l'esplai, en la qual hi ha uns responsables pedagògics, que són els que s'encarreguen d'aquesta tasca més formativa, i uns responsables d'activitats i monitors, que ens encarreguem de muntar les diferents sortides i jocs que realitzem.

Quanta gent feu possible l'Esplai Sant Llorenç?

La part més important de l'Esplai són els nens i nenes que, amb la seva participació, fan possible que la tasca dels monitors i responsables tingui sentit. Actualment, tenim prop de 150 nens i nenes, amb una tendència que, després de superar un lleuger retrocés en anys anteriors, va a l'alça any rere any. Després hi ha els monitors...; avui en dia som prop d'una vintena; el cert és que la xifra sol variar, depenent de l'any som més o menys, però sempre al voltant d'aquest número.

Després de trenta anys d'història, quins són els principals reptes de l'Esplai Sant Llorenç?

Pel que fa als objectius principals que ens defineixen, estem molt satisfets de la tasca que ha fet l'Esplai al llarg d'aquests trenta anys. El nostre propòsit de ser, a més d'un centre de lleure per a la infància, una escola de valors humans creiem que s'ha aconseguit, i que s'ha de continuar en aquesta línia. Des de la seva fundació, l'Esplai Sant Llo-

renç ha tingut un ideari molt definit pel que fa a la formació en el lleure, i trenta anys després creiem que encara està vigent. Pel que fa a aspectes més d'organització interna, a curt termini sí que volem engegar una reforma del nostre local social, que el cert és que se'ns ha quedat una mica petit. Per poder créixer i aplegar més nens i nenes és necessari tenir una seu més gran que ens permeti anar ampliant les activitats que oferim.

La vostra tasca està adreçada principalment als nens i nenes. Com a educadors en el lleure, com veieu la infància actual?

Els infants reflecteixen a petita escala tota la nostra societat. I si ara tenim una societat canviant, també els nens d'avui en dia són molt diferents dels de fa uns anys. Probablement, hi ha un excés de proteccionisme avui en dia amb els nens; volem protegir-los de qualsevol perill, però a vegades amb aquesta actitud també limitem la seva capacitat per aprendre per ells mateixos, la qual cosa fa que probablement siguin menys curiosos i més "adults". Ara, i en termes generals, els adults també demanem als infants moltes responsabilitats, els apuntem a cursos d'idiomes després de l'escola, a informàtica, etc., i a vegades també ens oblidem que aprendre a jugar és una de les assignatures bàsiques per als nens. La nostra tasca consisteix a fomentar aquest aprenentatge lúdic, que també és molt important per als nens, complementant la formació que reben a casa o a l'escola, introduint valors de convivència. En determinades qüestions, com pot ser la sensibilització enfront del fet de la immigració, els esplais estem fent una tasca molt important pel que fa a fomentar entre els infants el respecte i la igualtat entre tots els éssers humans, fet que demostra la funció socialitzadora que fem els esplais.

XLVIII EXPOSICIÓ NACIONAL DE ROSES

12 | 13 | 14 MAIG 2006
SANT FELIU DE LLOBREGAT (BARCELONA)

Més de 10.000 visitants · 250 participants · 3.500 rosers, arbres, arbustos i plantes · Més de 10.000 roses · Més de 200 varietats

