

Dues línies de metro per a Sant Feliu



BORSA D'HABITATGE JOVE

A partir del mes d'abril l'Àrea de Joventut de l'Ajuntament inicia el servei de Borsa d'Habitatge Jove. Aquesta iniciativa, impulsada amb l'objectiu de millorar l'accés a la vivenda per part de la gent jove, oferirà habitatge de lloguer, dirigit a joves d'entre 18 i 35 anys que, per diferents motius (emancipació, treball, estudis, impossibilitat d'obtenir un crèdit per accedir a la compra d'un habitatge, etc), prefereixen acollir-se a un pla d'habitatge de lloguer. Aquest model de gestió d'habitatge de lloguer es caracteritza per ser **gratuït en totes les seves gestions**, des de l'inici fins al final de la relació arrendatària, beneficiant tant al llogater com al propietari de l'habitatge llogat i buscant l'**equilibri de les contraprestacions**.

L'Àrea de Joventut fa una crida a tots els propietaris d'habitatges que desitgin llogar el seu immoble per tal que s'adrecin al Punt de Informació Juvenil, ubicat al Casal de Joves (Laureà Miró, 118-122). Allà, a més d'obtenir més informació sobre aquest servei, poden introduir la seva oferta d'habitatge a la borsa, sense cap cost per als propietaris dels immobles. L'Àrea de Joventut vol animar tots els propietaris d'habitatges que vulguin oferir-los al mercat de lloguer a participar en aquest nou servei, ja que la seva col·laboració és fonamental per al bon funcionament de la Borsa d'Habitatge Jove.

PROJECTE DE RECOLLIDA, RECICLATGE I REUTILITZACIÓ DE MATERIAL INFORMÀTIC

L'Ajuntament de Sant Feliu de Llobregat inicia un projecte de **recollida, reciclatge i reutilització, de material informàtic a la ciutat**. Ara podeu reciclar tot el material informàtic en desús (ordinadors, pantalles, teclats, ratolins, lectors CD i DVD), però operatiu i no obsolet, que teniu a la vostra llar.

El punt de recollida del material informàtic estarà situat al Centre Can Maginàs, carrer l'Hospitalet 25. Els horaris de recepció del material informàtic seran de dilluns a divendres de 8:30 a 13 hores i 17 a 19:30 hores.

MERCAT DE L'OPORTUNITAT

Diumenge 26 de març a la plaça de la Vila (de 10 a 18 h). L'associació de comerciants Sant Feliu Centre organitza la segona edició del mercat de l'oportunitat amb la participació de més de vint botigues on podreu trobar articles d'esport, joieria, roba i complements, articles de regal i per a la llar, "tot a preus d'oportunitat".

PERSONES NASCUTES EL 1956

Voldríem celebrar-ho. 50 anys!

Podeu trucar a: Eni 609 131 257, Joan 637 753 489, Mercè 936 663 098 i Jaume 629 366 851.



Vols rebre comunicats d'actualitat local al teu telèfon mòbil? Inscriu-te a <http://www.santfeliu.org/comunicacio>

Credit Services 

La solución a su financiación [®]

902 020 495 - 93 632 73 24

Pg. Onze de Setembre, 1 - 08980 Sant Feliu de Llobregat
(Pl. Catalunya - frente colegio "LOS PADRES")

ASSESSORIA EMPRESARIAL

Advocats - Economistes - Gestoria - Administradors de finques

COMPRA VENDA DE PISOS

TEL. 93 632 71 57
C/ De Dalt, 2 locales 2-4
www.assessories.info

FAX 93 685 01 32
08980 Sant Feliu
acosta_buffete@hotmail.com



www.santfeliu.org/radio



Tel. 93 685 80 01

Oficina d'Atenció Ciutadana

www.santfeliu.org

Edita: Ajuntament de Sant Feliu de Llobregat. Departament de Comunicació. **Redacció, distribució i publicitat:** plaça de la Vila, 1. 08980 Sant Feliu de Llobregat. Tel. 93 685 80 00. **Coordinació:** Paco Iglesias. **Redacció:** Israel Ruíz, Marta Saurina. **Fotografies:** Paco Fera, David Fera. **Adreça electrònica:** premsa@santfeliu.org. **Web:** <http://www.santfeliu.org>. **Disseny:** Monogràfic. **Compaginació:** Opac, taller creatiu. **Revisió lingüística:** Servei Local de Català. **Impressió:** Gràfiques 2001. **Edició:** 19.000 exemplars. **Impres** en paper ecològic, lliure de clor. **Dipòsit legal:** B-4219/60.



Juan Antonio Vázquez | L'alcalde

La ciutat avança. Un gran acord per a la millora del transport públic

Sant Feliu veurà satisfeta una reivindicació històrica, com és l'arribada del metro a la ciutat, arran de l'acord adoptat fa pocs dies amb la Conselleria de Política Territorial i Obres Públiques.

La prolongació de la L3 fins a Sant Feliu i la construcció d'una nova línia que connectarà amb l'altre costat del riu, fins a Castelldefels, suposa un important avenç en la millora del transport públic. Aquest acord s'afegeix al que l'actual equip de govern va assolir amb l'ATM pel que fa a la prolongació del tramvia, desencallant la situació d'indefinió sobre la seva arribada a la nostra ciutat, prevista per a finals d'aquest any. Aquests fets demostren que les gestions del govern municipal estan donant els seus fruits i que allò que hem reiterat és possible: tramvia sí, metro també.

Sant Feliu tindrà dues parades de metro:

- Una estació de la L3, a la confluència dels barris de Roses-Castellbell, i Can Bertrand, que enllaçarà amb la parada de l'hospital de Sant Joan de Déu i que possibilitarà el transbordament amb els Ferrocarrils de la Generalitat en direcció a la comarca del Vallès Occidental.
- Una altra estació de la nova Línia R3, que enllaçarà, entre d'altres punts rellevants, amb Sant Boi i la zona universitària de Castelldefels, permetrà la connexió amb la zona nord de la nostra comarca mitjançant els Ferrocarrils de la Generalitat.

Una vegada soterrada la via del tren a la nostra ciutat, el Trambaix veurà perllongat el seu recorregut des de la parada 32 amb dues parades més; una que connectarà amb RENFE i una altra a l'alçada de l'actual fàbrica de les tovalloles.

Estem definint una xarxa de transports caracteritzada per la intermodalitat que possibilitarà optar per diversos mitjans de transport a estacions determinades. De fet, aquesta concepció en xarxa del transport públic ja es va veure reforçada amb l'ampliació del nostre servei de bus urbà, que acabarà esdevenint el transport d'aportació des dels barris als serveis de gran capacitat (tramvia, tren i metro).

Cal continuar treballant, sens dubte, però podem afirmar que avui estem millor que mai i que Sant Feliu començarà a gaudir del transport públic que es mereix.

La ciudad avanza. Un gran acuerdo para la mejora del transporte público

Sant Feliu verá satisfecha una reivindicación histórica, como es la llegada del metro a la ciudad, a raíz del acuerdo adoptado hace pocos días con la Conselleria de Política Territorial i Obres Públiques.

La prolongación de la L3 hasta Sant Feliu y la construcción de una nueva línea que conectará con el otro lado del río, hasta Castelldefels, supone un importante avance en la mejora del transporte público. Este acuerdo se añade al que el actual equipo de gobierno alcanzó con la ATM respecto a la prolongación del tranvía, desencallando la situación de indefinición sobre su llegada a nuestra ciudad, prevista para finales de este año. Estos hechos demuestran que las gestiones del gobierno municipal están dando sus frutos y que aquello que hemos reiterado es posible: tranvía sí, metro también.

Sant Feliu tendrá dos paradas de metro:

- Una estación de la L3, en la confluencia de los barrios de Roses-Castellbell y Can Bertran, que enlazará con la parada del hospital de Sant Joan de Déu y que posibilitará el trasbordo con los Ferrocarriles de la Generalitat en dirección a la comarca del Vallès Occidental.
- Otra estación de la nueva Línea R3, que enlazará, entre otros puntos relevantes, con Sant Boi y la zona universitaria de Castelldefels, permitirá la conexión con la zona norte de nuestra comarca a través de los Ferrocarriles de la Generalitat.

Una vez soterrada la vía del tren en nuestra ciudad, el Trambaix verá prolongado su recorrido desde la parada 32 con dos paradas más; una que conectará con RENFE y otra a la altura de la actual fábrica de las toallas.

Estamos definiendo una red de transportes caracterizada por la intermodalidad que posibilitará optar por diversos medios de transporte en estaciones determinadas. De hecho, esta concepción en red del transporte público ya se vio reforzada con la ampliación de nuestro servicio de bus urbano, que acabará convirtiéndose en el transporte de aportación desde los barrios a los servicios de gran capacidad (tranvía, tren y metro).

Es necesario continuar trabajando, sin duda, pero podemos afirmar que hoy estamos mejor que nunca y que Sant Feliu comenzará a disfrutar del transporte público que se merece.

Aquesta secció publica les cartes adreçades a la redacció d'*El Butlletí*, bé sigui per correu convencional (pl. Vila, 1) o per correu electrònic (premsa@santfeliu.org).

L'extensió màxima dels escrits haurà de ser de 15 línies i s'hi farà constar el nom i el telèfon de l'autor o autora, si és un particular. Cas de pertànyer a una entitat o partit polític, s'haurà d'especificar el nom de la persona responsable. La direcció d'*El Butlletí* no es fa responsable de les opinions expressades en les cartes.

PROBLEMAS CON LOS CERCANÍAS

Sólo soy uno más de tantos otros ciudadanos que cada día utilizamos los trenes de cercanías, no soy ni un empresario influyente, ni político, ni director de periódico tan solo un simple trabajador como muchos otros pero no por eso tenemos que esperar una hora un tren en pleno Siglo XXI parece mentira verdad pero es la autentica realidad.

Le escribo porque una cosa tan simple como es la de coger un tren desde Plaza Cataluña que me lleve a mi población Sant Feliu de Llobregat desde las 21:44 a las 22:38 es imposible porque no hay trenes en esa franja horaria, ni uno solo que tengan ese recorrido.

Es desesperante estar una hora sentado en la estación y ver como en ese tiempo pasan tres, cuatro y hasta 11, once trenes nada más y nada menos sólo llegan hasta Hospitalet, población que tiene parada de metro por lo tanto otra forma de llegar a esas horas.

No estoy hablando sólo de mí sino de una población de más de 100.000 habitantes que no tiene otra forma de llegar a su casa en transporte público a esa hora que en tren.

Después de casi una hora llega el tren y claro está lo llenamos pues muchos trabajamos hasta las 22:00 en tiendas y grandes almacenes como es mi caso o gente que esta estudiando o personas que se desplazan a Barcelona por cualquier otro motivo y tienen que coger un tren a esa hora.

De verdad tan difícil es que uno de esos once trenes llegara hasta Molins de Rei o Martorell en medio de esa franja horaria entre las 21:44 y las 22:38 por ejemplo el tren de las 22:08, el de las 22:11, el de las 22:14, el de las 22:17, tan solo pedimos un tren nada más.

Sólo espero que esta carta sea leída y que por favor piensen en esos ciudadanos de San Feliu de Llobregat, Molins de Rei, El Papiol que cada día llegamos a nuestras casas más tarde de las once de la noche porque no hay un tren que nos lleve.

Un ciudadano más que habla en nombre de otros muchos y que todavía cree que con voluntad y ganas de ayudar al ciudadano se pueden mejorar las cosas.

No pedimos más trenes que quede claro sino que uno de esos trenes que va hasta Hospitalet llegue a nuestras poblaciones, tan solo son 10 minutos más de recorrido. No es tan difícil si se quiere arreglar y usted y yo lo sabemos.

Gracias por leer estas líneas y ojala que no caigan en saco roto como muchas otras y lleguen a las personas que puedan resolverlo. En espera de su respuesta. Un saludo.

Roberto Sevillano Hernando

SOLICITUD DE COLABORACIÓN CIUDADANA

Se solicitan usuarios que viajasen en el autobús urbano línea SF2 (Falguera) el día 26 de noviembre del 2005, sobre las 13.30 y 13.40 horas, trayecto parada calle Sant Joan esquina Ramón y Cajal hasta la parada de la calle Gerona, que presenciase un frenazo brusco por parte del conductor a la altura de la calle de Las Rosas en confluencia con la calle Carlos Buigas. Ruego a todas las personas que puedan aportar más información que contacten conmigo en el teléfono 626-683-082. Gracias por la colaboración.

Carlos Cardona Olivo

LA COLLA DEL 55

Els nens i les nenes de 1955 volem agrair a tots els botiguers col·laboradors en el sopar de celebració dels nostres 50 anys, la seva aportació desinteressada. Moltes gràcies a tots.

Colla del 55



A Sant Feliu de Llobregat, també en metro



El mitjà de transport més reclamat per part dels santfeliuencs i santfeliuencques, el metro, per fi el tindrem a la ciutat. El 9 de febrer passat, després d'una reunió del secretari per a la Mobilitat, Manel Nadal, amb alcaldes i regidors de nou municipis de la comarca, el Departament de Política Territorial i Obres Públiques de la Generalitat de Catalunya va fer públic el nou projecte de xarxa ferroviària per al Baix Llobregat. Entre altres mesures, aquest projecte preveu la prolongació de l'actual L3 de Metro fins a Sant Feliu de Llobregat, així com la creació d'una nova línia ferroviària, el metro del delta de Llobregat, que interconnectarà els municipis de Cornellà i Castelldefels, amb una parada a Sant Feliu emplaçada al barri de

Falguera. Tot i que els tràmits administratius per a l'inici de les obres ja han començat, les dues línies es preveu que entrin en funcionament a partir del 2015.

La proposta de prolongació de la L3 de Metro des de la parada de Zona Universitària fins a Sant Feliu de Llobregat inclou l'enllaç amb els municipis d'Esplugues de Llobregat, Sant Just Desvern i Sant Joan Despí, i l'habilitació de parades a l'Hospital Infantil Sant Joan de Déu i al futur Hospital Comarcal. Amb una inversió de 212,52 milions d'euros, procedents de la Generalitat, la prolongació de la L3 es desenvoluparà fins a Sant Feliu de Llobregat, on hi haurà una parada al parc de Torreblanca, tot just on s'ubicarà la parada 32 del Trambaix. Les previsions situen la prolongació de la L3 amb una demanda de 42.097 viatgers diaris.

Per la seva part, el nou metro del delta de Llobregat unirà tots dos marges del riu Llobregat en un trajecte soterrat de 18,38 quilòmetres que unirà les poblacions de Cornellà, Sant Joan Despí, Sant Feliu, Sant Boi, Viladecans, Gavà i Castelldefels. Amb una inversió de 657,27 milions d'euros, procedents de l'administració central i la Generalitat, aquesta nova línia tindrà la seva parada a Sant Feliu al barri de Falguera, prop del polígon industrial Matacàs.

opinions

Com valoreu l'arribada del metro a Sant Feliu de Llobregat?



Gemma
Montalbo
Silvia
Castella

"És un notícia molt positiva i important, ja que guanyarem temps en els desplaçaments a altres ciutats i és un nou mitjà de transport que arriba a Sant Feliu. Però no creiem que nosaltres l'utilitzem gaire, ja que amb el tren ja ens està bé."



Pedro
Martínez

"La primera valoració és molt positiva, però també és cert que hem de treballar perquè el metro no es quedi només a l'entrada de la ciutat, sinó que també arribi al nucli urbà. És inadmissible que el metro, amb el que ha costat portar-lo, es quedi a Torreblanca i que sigui necessari un altre mitjà de transport per arribar a la parada."



Joan
Sabaté

"Crec que és una bona notícia, però em sembla que, per a una ciutat amb la població i extensió de Sant Feliu, amb dues parades no n'hi ha prou."

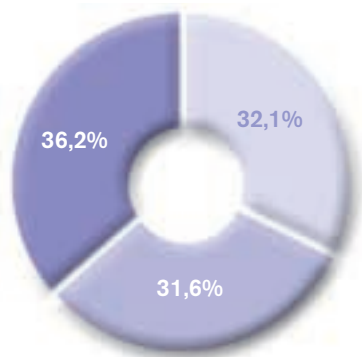
Sant Feliu supera la mitjana catalana en l'ús de les noves tecnologies de la informació

■ Lluís Solana, representant de MDK i Carles Soriano, regidor de Noves Tecnologies.



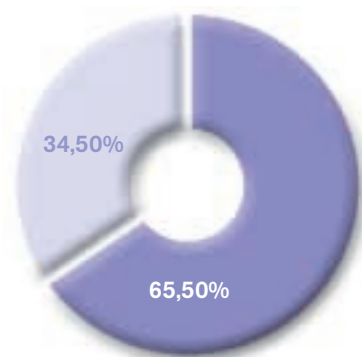
Conèixer la implantació i l'ús de les noves tecnologies de la informació i comunicació (TIC) a Sant Feliu de Llobregat. Amb aquest objectiu, l'Ajuntament de Sant Feliu de Llobregat va encarregar a l'empresa MDK Investigació de Mercados la realització d'un estudi al llarg de la segona meitat del 2005, les conclusions del qual van ser presentades a la ciutadania el 7 de febrer passat a la Torre del Roser, i poden ser consultades a la web www.santfeliu.org. Després d'una breu presentació a càrrec del regidor de Noves Tecnologies de l'Ajuntament de Sant Feliu, Carles Soriano, Lluís Solana, representant de l'empresa encarregada de l'estudi, va introduir els principals apartats i conclusions de l'estudi, basat en 501 enquestes telefòniques realitzades el mes d'octubre del 2005 a tots els barris de Sant Feliu.

Així, el 74,5% de la població santfeliuencs disposa d'ordinador a la seva llar, amb una antiguitat mitjana de 2,64 anys, un percentatge superior a la ciutat de Barcelona (67,1%). Amb relació als usos, un 57,7% utilitza l'ordinador almenys un cop per setmana, un 10% més que la mitjana catalana, mentre que un 30,1% no l'utilitza mai. Els santfeliuencs utilitzen l'ordinador sobretot a la llar, amb un percentatge del 88,1%, mentre que l'ús a la feina es dona en un 54,3% dels enquestats. Respecte a la implantació d'Internet, el 57,7% de la població enques-



ACTITUD ENFRONT LES NOVES TECNOLOGIES

- 32,1% Aversió enfronts les Noves Tecnologies
- 31,6% Predisposició enfront les Noves Tecnologies
- 36,2% Innovadors enfront les Noves Tecnologies



S'HA CONNECTAT A INTERNET

- 65,50% S'ha connectat a Internet
- 34,50% No s'ha connectat mai a Internet

tada disposa d'Internet a la llar, i la connexió predominant és l'ADSL, amb una penetració del 70,2%. En freqüència d'ús, el 65,5% dels enquestats s'ha connectat alguna vegada a Internet, normalment des de casa (79,5%), dels quals un 59,5% s'hi connecta almenys una vegada per setmana. El correu electrònic també té una alta implantació entre la ciutadania, ja que el 83,6% dels enquestats tenen aquesta eina, amb una mitjana d'enviaments de 4,6 correus diaris.

Un altre dels punts d'aquest estudi va ser la valoració que els ciutadans fan de les diferents iniciatives municipals de foment i divulgació de les TIC, que en termes generals van obtenir una valoració de 3,3 punts sobre 5. Entre els aspectes més destacats, es valoren molt positivament els punts públics d'accés a Internet habilitats en diferents equipaments de la ciutat, amb una nota mitjana de 4,16 sobre 5. Per l'altra banda, sobresurt el baix percentatge de ciutadans que coneixen alguna iniciativa o servei que ofereix l'Ajuntament en l'àmbit de les TIC, un 12,4% dels enquestats, si bé els cursos i tallers formatius són les activitats més conegudes i valorades per la ciutadania, amb un 69%. L'interès de la població en les noves tecnologies té també un fort suport popular, ja que un 77% dels enquestats demana molta més informació sobre les possibilitats i usos de les TIC.

El ayuntamiento refuerza los servicios para la gent gran



El departamento municipal de Serveis Socials ha impulsado diversas propuestas y servicios dirigidos al colectivo de gent gran de Sant Feliu. Así, desde el pasado mes de noviembre, este departamento presta un nuevo servicio de comidas a

domicilio, subvencionado por el Ayuntamiento, que consiste en el transporte de comidas elaboradas o precocinadas a la vivienda de aquellas personas que tienen dificultades para cocinar o para desplazarse fuera de su domicilio. Todos los interesados pueden dirigirse al Servicio de Primera Acogida, ubicado en Can Ricart (c/ Rectoria, 4), de lunes a jueves, de 10 a 13 y de 16 a 19 horas, y los viernes de 9 a 14 horas.

Con el objetivo de mejorar las prestaciones y los servicios que el Ayuntamiento ofrece a este colectivo, el Departament de Serveis Socials lleva a cabo un estudio anual de prospección de las necesidades de las personas mayores, con una especial atención a aquellas que viven solas. Dos personas debidamente acreditadas están visitando sus domicilios para cumplimentar un cuestionario sobre diferentes aspectos: salud, vivienda, atención personal, etc. Como este estudio es continuación de los realizados en años anteriores, en esta ocasión se entrevistará a todas las personas que viven solas y que durante el año 2005 cumplieron 80 años, tienen más de 90 años y a los matrimonios o parejas en los

que ambos cónyuges tienen más de 80 años y que también viven solos. Entre los objetivos de este estudio también destaca la detección de posibles situaciones de riesgo, para poder ofrecerles la atención necesaria y ofrecer a todas las personas mayores de 80 años que viven solas el servicio de teleasistencia totalmente gratuito.

Por otra parte, desde el mes de febrero el Ayuntamiento ofrece el servicio de transporte especial puerta a puerta para personas con movilidad reducida. Esta propuesta, nacida de la colaboración entre el consistorio y el Consell Comarcal del Baix Llobregat, está dirigida a todos los ciudadanos y ciudadanas con certificado de disminución que superen el baremo de movilidad reducida, y que utilicen silla de ruedas, muletas o bastón, o sufran alguna insuficiencia que les imposibilite el uso del transporte público ordinario. Para solicitar la prestación de este servicio es necesario darse de alta en el Patronat Municipal de Serveis a les Persones amb Disminució, ubicado en la plaza de Francesc Macià. La antelación mínima para solicitar el servicio será de dos horas, y la máxima de cinco días.

Finalitza el procés participatiu per al Pla director de la bicicleta

El procés participatiu per a l'elaboració del Pla director de la bicicleta, el document que recollirà els usos i recorreguts de la bicicleta a la ciutat, ja ha arribat al seu tram final. Després de quatre sessions participatives, on es van definir els objectius i criteris principals del Pla Director, tot consensuant en la mesura possible les prioritats i les actuacions a realitzar, ja s'ha començat a redactar el document final, que reflectirà les principals conclusions d'aquest procés. Augmentar el nombre de desplaçaments urbans amb bicicleta, garantir una xarxa mínima d'itineraris per a bicicletes, fomentar la seguretat i la formació en educació viària dels ciclistes són, entre altres, alguns dels objectius i conclusions que s'inclouran al Pla director. La consultora AIM S.L. ha estat l'empresa encarregada de la redacció definitiva del Pla director, que va ser aprovat per unanimitat en el ple municipal del mes de febrer.

Impulsat per l'Àrea de Ciutat Sostenible i Innovadora, aquest procés neix amb l'objectiu de fomentar de forma decidida l'ús quotidià de la bicicleta a la nostra ciutat, donant continuïtat a les accions ja realitzades i creant un espai de participació i consens en el marc



del Fòrum ambiental. El Pla director de la bicicleta de Sant Feliu neix com a voluntat del govern municipal de desenvolupar una mobilitat més sostenible a la ciutat, mitjançant el foment de l'ús de mitjans de transport ecològics i en especial l'ús quotidià de la bicicleta, tot dotant la ciutat d'una xarxa de carrils bici que s'anirà implantant a llarg termini en diferents fases amb un pressupost total de 854.330 €. Amb la potenciació de l'ús de la bicicleta i la implantació de la xarxa d'itineraris de carril bici a la ciutat de Sant Feliu es pretén aconseguir canviar els hàbits de mobilitat de la població, millorar el medi ambient urbà i ajudar a la pacificació del trànsit de la ciutat.

publicitat

ferreteria

RAMBLA

Solamente se lo podemos solucionar nosotros

Tels. **93 666 70 25** Fax **93 666 70 10**
93 666 82 00 Joaquim Monmany, 16 - 18 · 08980 SANT FELIU DE LLOBREGAT








Aprovada la construcció del nou tanatori

Sant Feliu de Llobregat disposarà d'un tanatori municipal al polígon industrial del Pla a partir del 2007. Així es desprèn de l'aprovació, feta per unanimitat el 31 de gener passat, del Plec de clàusules administratives presentat al ple municipal ordinari corresponent al mes de gener, pel qual s'inicien els tràmits necessaris per tal de construir el nou tanatori. Amb aquest edifici, que figurava com un dels punts prioritaris en el Pla d'actuació del mandat 2003-2007, Sant Feliu de Llobregat completa el mapa d'equipaments per a ús funerari, que també oferirà el seu servei a la resta de municipis de la vall baixa del Baix Llobregat. Les obres de construcció es preveuen que s'iniciïn la primera meitat del 2007, una vegada s'aprovi l'adjudicació de construcció del projecte mitjançant concurs públic.

Encara que actualment s'ignora el cost d'aquest nou equipament, que serà fixat en el projecte de construcció presentat per cadascuna de les empreses que aspirin a la concessió, el finançament de les obres exclou les arques municipals. La inversió econòmica serà assumida per l'empresa concessionària, que es reserva els

drets d'explotació del servei, i es manté la titularitat municipal respecte a la propietat del tanatori.

El nou tanatori municipal de Sant Feliu de Llobregat estarà ubicat al polígon industrial del Pla, als terrenys limitats pels carrers del Pla, Can Miano, Sant Josep i el límit del terme municipal amb Molins de Rei. En aquesta superfície, propera als 2.500 m², es construirà l'edifici, que tindrà dues sales de vetlla. La construcció del nou equipament i la gestió del servei funerari es designaran en els propers mesos mitjançant un procediment de concurs públic entre les diverses empreses interessades. La concessió del servei serà per un termini màxim de 50 anys, si bé l'Ajuntament es reserva la facultat de resoldre la concessió abans del seu venciment si ho justifiquen les circumstàncies. Per aquesta concessió, l'empresa abonarà a l'Ajuntament un cànon anual no inferior a 11.996,32 € mentre estigui vigent la concessió. A més, l'empresa concessionària també s'encarregarà de la construcció i manteniment d'una zona enjardinada al voltant del tanatori, entre els carrers del Pla i del Treball.



ContraBaix, millor iniciativa comarcal en els Premis de Reconeixement Cultural

La quarta edició dels Premis de Reconeixement Cultural del Baix Llobregat, lliurats el 16 de desembre passat a la Sala Ibèria de Sant Feliu de Llobregat, van distingir el cicle de jazz i músiques transversals ContraBaix com a millor iniciativa cultural desenvolupada a la comarca. Amb aquesta distinció Sant Feliu ja té dos guardonats en aquests premis biennals organitzats pel Centre d'Estudis Comarcals, després dels obtinguts el 2001 per Joana Raspall (Premi Agna Canalias Mestres de Literatura) i el 2003 pel professor de l'Escola Municipal de Música Joan Josep Blay (Premi Joan Cererols i Fornells de Música). A la mateixa vetllada, el fotoperiodista Paco Fera, fotògraf habitual de El Butlletí i altres publicacions de la comarca, va ser distingit amb el Premi Antoni Serra i Fiter d'Arts Visuals. Ferrán López, programador de ContraBaix, valora aquest premi com "un gran reconeixement a la tasca cultural desenvolupada per ContraBaix. El fet d'haver-nos distingit com a iniciativa comarcal ens encoratja a continuar amb la nostra voluntat d'animar el panorama cultural del Baix Llobregat, amb objectius que van més enllà dels d'un circuit musical convencional".



Consolidat com un dels principals circuits catalans de música jazz, ContraBaix és una iniciativa organitzada per l'Ateneu Santfeliuenc, l'Ajuntament de Sant Feliu de Llobregat i les Joventuts Musicals. Des que es va fundar l'any 2000, ContraBaix ha fet una tasca molt important per a la difusió dels nous valors de l'escena musical catalana i estatal, primer a Sant Feliu, i des de finals del 2004 també a altres poblacions de la comarca, com Molins de Rei, Viladecans, Esparreguera i Cornellà. El 2005 ha estat un dels anys més importants en la història recent de ContraBaix, perquè a més d'obtenir el Premi de Reconeixement Cultural, ha celebrat el seu concert número 100 i ha presentat les seves dues primeres referències discogràfiques com a productora, els discos *Des de Barcelona* d'Horacio Fumero i *Ziribuye* de Perico *Sambeat*. Aquest any també ha participat per primera vegada al Festival Internacional de Jazz de Barcelona

publicitat



A SANT FELIU DE LLOBREGAT
C/ Mataró, 23 Nau 12 (a 200 m. dels bombers)
TOT PER LA CONSTRUCCIÓ I DECORACIÓ . TEL. 93 685 44 43



70.000 € per millorar els polígons industrials del municipi

■ Teodoro Romero i Hernández, president delegat de l'Àrea de Promoció Econòmica i Ocupació de la Diputació de Barcelona i Juan Antonio Vazquez, alcalde de Sant Feliu de Llobregat.

Sant Feliu de Llobregat serà una de les vuit poblacions barcelonines que posaran en marxa una experiència pilot de foment i millora dels polígons industrials. Així es desprèn del conveni, aprovat per unanimitat en el passat ple municipal de desembre però signat el mes de febrer, subscrit entre la Diputació de Barcelona i l'Ajuntament de Sant Feliu, per millorar l'entorn de les empreses ubicades als polígons industrials del municipi i afavorir així una millora en la seva projecció exterior i els seus resultats empresarials. Amb una inversió màxima de 70.000 €, dels quals un 25% seran aportats per l'Ajuntament i la resta per la Diputació de Barcelona, aquest conveni tindrà una vigència de tres mesos a partir del mes de febrer de 2006.



Les iniciatives derivades d'aquest conveni per promoure la dinamització de les empreses ubicades als polígons industrials de Sant Feliu es divideixen en set àmbits de suport. Així, les accions tindran incidència sobre el cens de sòl i sostre industrial dels polígons del municipi; la promoció de les associacions empresarials, la difusió i promoció dels polígons existents per tal d'atraure inversions i evitar deslocalitzacions industrials; l'anàlisi de la situació actual dels polígons, la renovació i el manteniment dels serveis bàsics (com asfalt, senyalització, telèfon, vigilància, etc.); la millora dels serveis avançats (com telecomunicacions, mobilitat i transport o l'assessorament en riscos laborals), i finalment, el foment de la gestió de serveis de cooperació empresarial i l'establiment de xarxes de col·laboració empresarial.

urbanisme

Comienzan las obras de remodelación de la calle Lluís G. Rius

Las obras de remodelación de la calle de Lluís G. Rius comenzarán el próximo 20 de marzo. Con la adjudicación de la ejecución de la obra por parte de la Junta de Gobierno a la empresa Panasfalto, se inicia la reforma urbanística de esta calle, una vez completado el proceso de urbanismo participativo que desde febrero de 2005 se ha desarrollado con los vecinos y vecinas para incorporar sus propuestas en el plan de obras definitivo. La duración prevista de las obras es de 20 semanas.

La calle Lluís G. Rius, tal como decidieron los vecinos y vecinas, pasará a ser una calle peatonal, de plataforma única, y solamente se permitirá el tráfico de vehículos para acceder a los aparcamientos. Uno de los aspectos que causó mayor división de opiniones fue la inclusión de



arbolado, ahora inexistente, así como de mobiliario urbano. Finalmente se acordó su distribución en zonas delimitadas y siempre a un mismo lado de la calle, con el objeto de crear una zona más protegida para los peatones.

L'Ajuntament aprova la reordenació de la zona de contacte entre Collserola i Sant Feliu

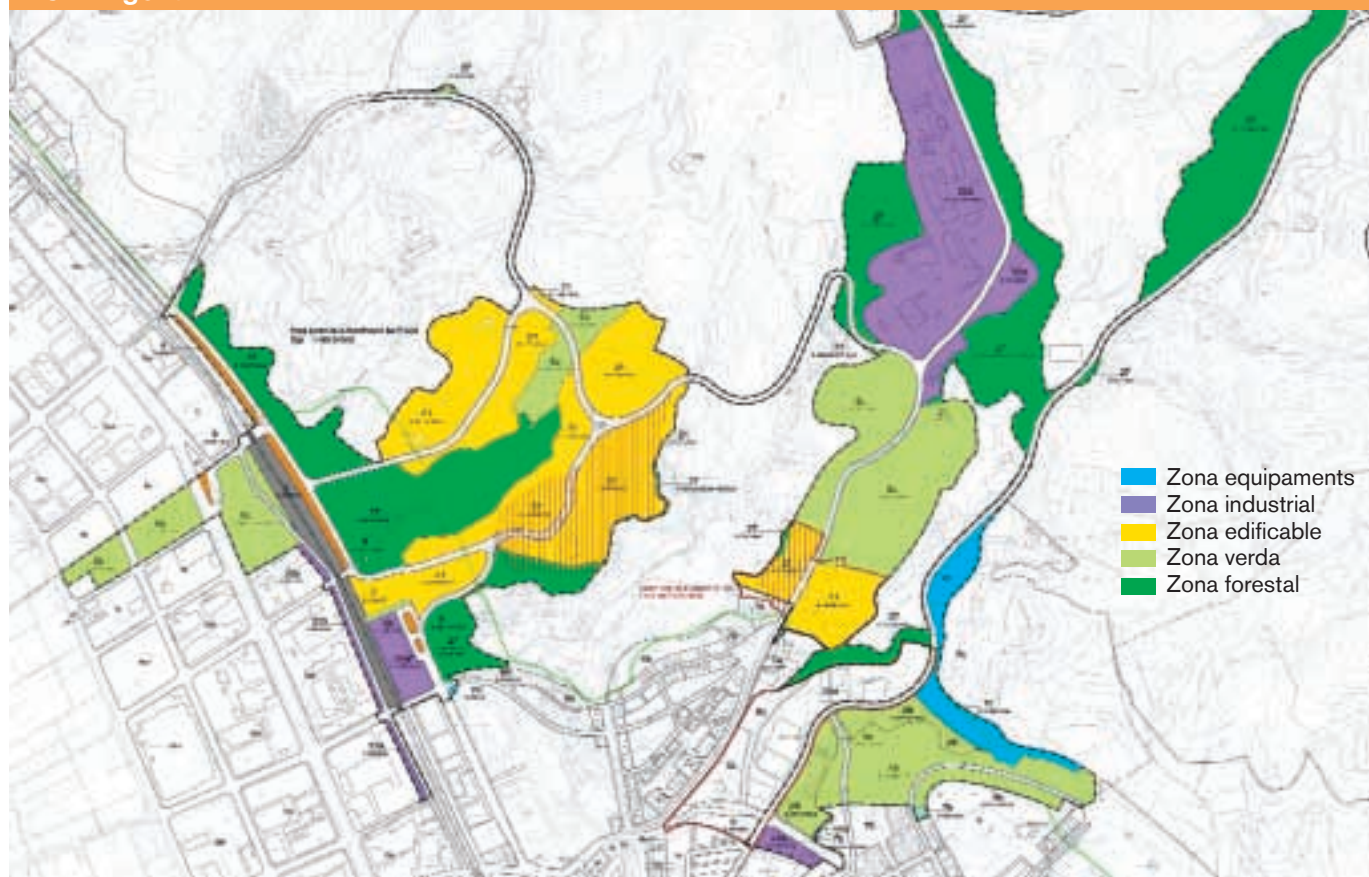
El Ple de l'Ajuntament, en la sessió del 8 de febrer passat, va aprovar amb els vots a favor del PSC, CiU i ERC i el vot contrari d'ICV i el PP, l'avanç de planejament de la modificació puntual del Pla general metropolità a la zona de contacte de Collserola amb el nucli urbà. L'objectiu principal d'aquesta proposta és preservar l'entorn del Parc, eliminant la possibilitat de construir-hi, i generant nou sòl industrial de manera ordenada. Els recents creixements urbanístics a la zona de Can Bertrand i de l'antiga Hoechst han suposat l'eliminació de zones industrials antigues, properes a zones residencials i sense condicions suficients d'accés i mobilitat. Aquesta proposta compensarà aquesta pèrdua amb la creació de més de 110.000 m² de sostre industrial que s'ubiquen a la zona industrial del Pla - les Grasses, ampliant la superfície d'aquests polígons, amb l'objectiu de generar més activitat econòmica i ocupació i fer-ho de manera racional.

Així mateix, es consoliden usos d'equipaments existents, com el golf i l'hípica, i es generen més de 100.000 m² nous de zona verda i forestal.

L'eliminació dels drets residencials que existeixen actualment a Collserola comporta, fruit d'una negociació amb els propietaris, una reubicació d'una part d'aquests a altres zones de la ciutat; en concret es proposa a la zona del Mas Lluí. Aquesta actuació també comportarà la generació d'habitatge social de promoció pública i la construcció de la zona esportiva del Mas Lluí.

L'avanç de planejament també pretén resoldre les connexions entre el barri de les Grasses i la zona industrial de la Riera de la Salut, i la millora del sistema viari de l'actual zona industrial del Pla.

PGM Vigent



Pel que fa als problemes que generen el trànsit pesat pel barri de les Grases, la proposta preveu la possibilitat de cobrir un tram del carrer del Comerç, des del túnel existent fins a sobrepassar l'escola Mestral.

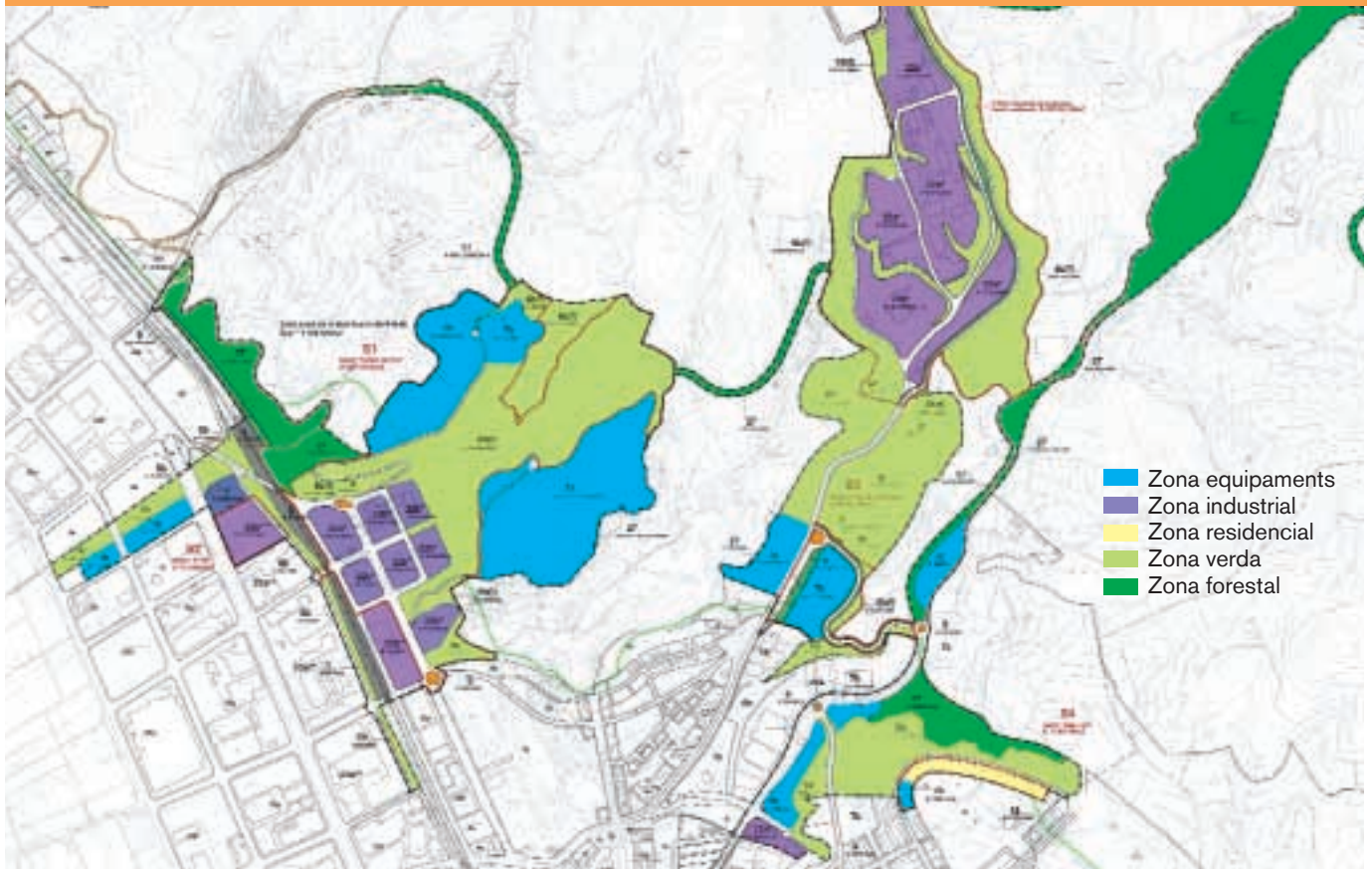
Tant la cobertura del carrer del Comerç com la reubicació d'una part del sostre residencial al Mas Lluí han generat opinions contràries de diferents sectors de veïns. Manolo Martínez, president de

l'Associació de Veïns de les Grases, valora negativament la proposta, ja que segons la seva opinió el túnel suposa més contaminació i és més important respectar la salut de les persones que el medi ambient. En aquest sentit l'equip de govern s'ha compromès a estudiar alternatives en aquesta fase de tramitació. D'altra banda, s'ha habilitat un espai de participació ciutadana a la pàgina web www.e-consensus.org/santfeliu amb tota la documentació d'aquesta reordenació.

Superfície total de l'àmbit de modificació		1.498.646 m ²	
	PGM Vigent	Proposta de modificació	Diferència
Superfície sòl edificable	295.897 m ²		0 m ²
Superfície de sòl residencial	0 m ²	9.595 m ²	9.595 m ²
Superfície industrial	180.193 m ²	223.784 m ²	43.591 m ²
Superfície equipaments	32.675 m ²	232.119 m ²	199.444 m ²
Superfície zones verdes i forestals	679.178 m ²	784.047 m ²	104.869 m ²
Superfície altres qualificacions	278.965 m ²	249.095 m ²	-29.870 m ²

Sostre edificable total		138.227 m ²	
Sostre edificable industrial		112.869 m ²	
Sostre edificable residencial		25.358 m ²	

Proposta de modificació



Comença la temporada d'un renovat Cicle de Teatre

Després de la seva estrena dintre de l'oferta cultural de la ciutat a l'octubre de 2004 torna el Cicle de Teatre a Sant Feliu de Llobregat. La tercera edició d'aquesta iniciativa impulsada per la regidoria de Cultura, amb la col·laboració del Centre Parroquial i la Diputació de Barcelona, consolida la seva voluntat de convertir-se en una mostra de teatre estable a la ciutat, oberta tant als muntatges escènics més destacats de la temporada catalana, així com a les peces impulsades per diferents agrupacions locals, amb l'objectiu d'arribar a un públic ampli i heterogeni. En aquest sentit, enguany s'han impulsat diverses novetats al Cicle de Teatre, per tal d'incrementar la afició i resposta popular, com una campanya permanent de publicitat de les diferents obres programades al Centre Parroquial, escenari principal del cicle; la significativa retallada en el preu de la entrada, que passa d'un cost mitjà de 10 € a 3 € per representació, i una selecció d'obres que incorpora alguns dels muntatges més celebrats per crítica i públic de les dues darreres temporades.



La programació del III Cicle de Teatre començarà el proper 17 de març, amb el clàssic de William Shakespeare *Molt soroll per no res*, una comèdia plena de vitalitat i ingeni, dirigida per Konrad Zschiedrich. Un monòleg impagable que ens transporta a la infantesa: *Sa història des senyor Sommer* interpretat per Pep Tosar i dirigit per Xicu Masó, el 31 de març; *Neuròtiques Anònimes*, del projecte baixgira, el 28 d'abril, l'estrena del musical sobre la història de Sant Feliu, posat en peu pel Centre Parroquial i l'Àula de Música i Teatre, *Mil anys en deu dits*, el 12 i 13 de maig, *Adreça desconeguda* amb Ramon Madaula i Jordi Bosch acompanyats de dos músics a escena, el 19 de maig, i *Un mar dins el calaix*, text de Joaquim Ruyra interpretat per Fina Rius que dona el tret de sortida al Premi de Poesia Martí Dot d'enguany, el 25 de maig, completen la programació del Cicle de Teatre per aquest primer semestre del 2006.

medi ambient

Finalitza la campanya informativa de recollida selectiva

El mes de gener passar es va cloure el calendari de treball de la campanya d'informació i difusió, entre la ciutadania, de la recollida selectiva de matèria orgànica. Aquesta campanya, realitzada amb la col·laboració del grup d'agents cívics de l'Ajuntament de Sant Feliu de Llobregat, es va iniciar el setembre del 2005 i durant aquest temps ha arribat a la totalitat de barris, habitatges i equipaments de la nostra ciutat. L'objectiu d'aquesta iniciativa ha estat fomentar la col·laboració ciutadana en matèria de reciclatge de residus domèstics. La campanya ha permès fer més de 9.460 visites efectives a domicilis i s'han entregat 200 cubells de recollida de la fracció orgànica a ciutadans i ciutadanes que així ho han sol·licitat. Per a futures campanyes com aquesta, la Generalitat aportarà a l'Ajuntament una subvenció de 60.000 €.



Impulsat per l'Àrea de Ciutat Sostenible i Innovadora, aquesta campanya d'informació i difusió de la recollida segregada de les deixalles domèstiques, va començar al barri de les Grases i va finalitzar al barri de Can Calders. Per portar a bon terme els objectius de la campanya, tots els programes d'actuació als barris començaven amb una carte informativa, per continuar amb una sèrie de visites, porta a porta, de les agents cíviques. En aquestes visites, a més d'informar de les diferents recollides selectives, també es feia entrega d'un recordatori magnètic amb el telèfon, i horaris, per sol·licitar la recollida de voluminosos. Juntament amb les visites domèstiques, els comerços, escoles i altres punts estratègics, com els mercats, també han format part d'aquesta campanya amb diferents iniciatives específiques.

25 anys de Ràdio Sant Feliu



El divendres 3 de febrer passat es van complir 25 anys de Ràdio Sant Feliu, una de les emissores municipals pioneres del Baix Llobregat. Amb motiu de l'efemèride, Ràdio Sant Feliu va celebrar una festa popular d'aniversari a la plaça de la Vila amb tota la ciutadania, amb la qual es volia agrair a totes les persones, comerços, entitats i institucions que amb la seva col·laboració han fet possible a la ciutat dues dècades i mitja de ràdio plural, participativa i independent. Al llarg d'aquest 2006, hi haurà diversos esdeveniments de celebració, en un programa commemoratiu que inclou la participació de Ràdio Sant Feliu en la propera Festa de Primavera, amb un estand propi, o la celebració d'un acte institucional d'homenatge als professionals, col·laboradors i ciutadans i ciutadanes que, amb la seva participació, han fet possible 25 anys de ràdio.

Ràdio Sant Feliu va ser la tercera emissora municipal del Baix Llobregat a iniciar les seves emissions després de la transició, si bé a Sant Feliu durant els anys 50 ja es va establir, amb un gran èxit d'audiència, Radio Juventud. Després d'un període de proves desenvolupat en els darrers mesos de 1980, un 3 de febrer de 1981, a les 13.00 h, als antics estudis de Can Ricart es va iniciar la programació regular de l'emissora. Un equip de prop de trenta persones, sota la direcció d'Antoni Esteve, van formar la primera de les plantilles de l'emissora, que emetia en el dial 102 de l'FM.



■ 1981 Ràdio Sant Feliu comença a emetre amb aquest equip.

Des del seu començament, Ràdio Sant Feliu va obtenir un important suport de la ciutadania, que la va situar, a mitjan anys 80 i sota la direcció de l'actual director de TV3, Francesc Escribano, com la segona emissora més escoltada a Sant Feliu. En aquesta mateixa època, també es van traslladar els estudis, que es van ubicar a la carretera de Laureà Miró.

La línia ascendent de Ràdio Sant Feliu va patir un lleuger fre durant la dècada dels 90. L'arribada de noves emissores comercials va fer caure l'audiència de l'emissora, que encara així va mantenir una graella de programació amb 8 hores diàries de producció pròpia. Així mateix, fou durant aquell període que Ràdio Sant Feliu va obtenir el seu dial actual, el 105.3 de l'FM.

El maig del 2002, i coincidint amb la inauguració dels actuals estudis de Ràdio Sant Feliu ubicats al Casal de Cultura de Can Ricart, va començar una nova etapa a l'emissora, en la qual es va apostar per l'augment de mitjans tècnics i humans, així com per una programació pròpia ambiciosa, que en l'actualitat arriba a les 14 hores diàries. Actualment, i sota la direcció de Paco Iglesias, Ràdio Sant Feliu té una nòmina de 13 professionals i prop de 100 col·laboradors, i actualment, tal com va reflectir una enquesta municipal sobre mitjans de comunicació locals feta el mes de juny passat per l'empresa GESOP, és el tercer mitjà amb més audiència a Sant Feliu, amb un 16,3% de la població, i juntament amb El Butlletí, el de més credibilitat, amb una nota de 7,3 sobre 10.

BINDU
Mobiliari

- Decoració
- Llar
- Juvenil
- Complementos

Rambla marquesa Castellbell, 73
08980 Sant Feliu de Llobregat
Tel. 93 632 70 94
Fax 93 632 70 95



Cursos especials per a adults i petits

Grup de música moderna, instruments a escollir

Teatre musical infantil i juvenil

A de M AULA DE MÚSICA I TEATRE
ESCOLA ASSOCIADA A LA UNESCO

CTRA. LAUREÀ MIRÓ Nº 41 (D'AVANT CORREUS)
08980 SANT FELIU DE LLOBREGAT
93 685 04 31

www.aulademusicaiteatre.com
aulamusica@telefonica.net

Assessoria Fiscal-Laboral
Miquel Farrés i Narro

Asesorador Profesional de Expertas
Contables y Tributación de España

C/ Falguera, 37-39, 1er A. despax 4
08980 St. Feliu de Llob. (Barcelona)
Teléfono: 93 685 05 70 Fax: 93 632 70 51
e-mail: miquel@asfarrés.e.telefonica.net

Federación de Asesorados Profesionales
de Recursos Humanos de Catalunya

ARA POT ESTRENAR PIS A PARTIR DE 12.000€

Tècnics en Disseny i Reformes

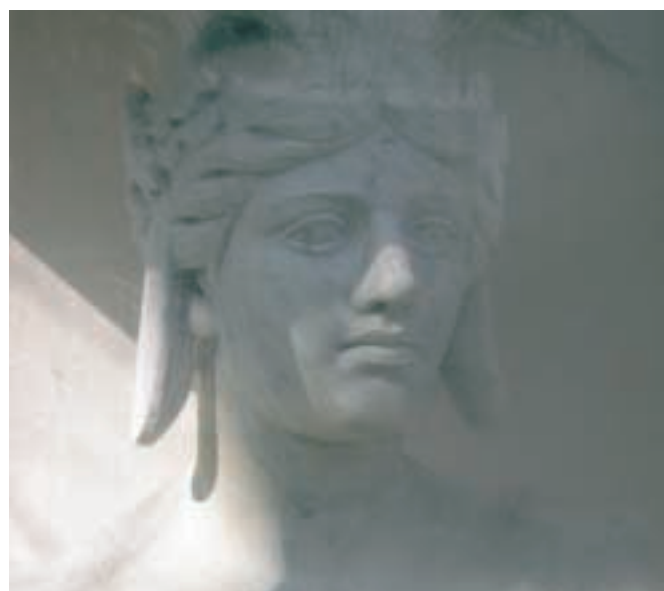
TROSS Josep Ricart, 70
Tel. 93 685 56 67 - Tel. 93 685 50 16
Fax 93 685 50 04 - Sant Feliu de Llobregat

Tot a punt per a una nova edició de Trans Art

Entre els propers 21 d'abril i 7 de maig, cinc espais de la ciutat acolliran la catorzena edició de Trans Art, la mostra d'art contemporani realitzat per artistes joves catalans. El Palau Falguera, el Casal de Joves, l'Ateneu Santfeliuenc, Can Ricart i la sala Tectum concentraran les exposicions col·lectives i individuals que podrem veure enguany, d'una manera simultània, de disciplines artístiques com pintura, escultura o noves formes d'expressió. A més de les diferents exposicions, també està prevista la realització d'activitats paral·leles, com tallers o conferències, que ajudin a difondre i entendre les diferents tendències artístiques. Així mateix, una de les novetats d'aquesta edició preveu la creació d'una pàgina web en què es podrà veure la història de Trans Art, els artistes i les seves obres i les bases per poder participar en el concurs. Durant el temps d'exposició es podrà visitar la mostra a través de la pàgina web de Trans Art.

Creada la comissió ciutadana per a la celebració del 75è aniversari de la Segona República

El 3 de febrer passat, a la sala de reunions de l'Ajuntament, es va constituir la comissió ciutadana per a la celebració del 75è aniversari de la proclamació de la Segona República. La creació d'aquesta comissió, integrada per una quinzena de representants locals dels partits polítics, sindicats, entitats i institucions, va ser aprovada en el ple municipal ordinari corresponent al mes de novembre, i la seva funció és preparar el programa d'activitats commemoratives que, al llarg d'aquest 2006, es celebraran a Sant Feliu en record de la Segona República. Entre els actes que ja s'estan començant a preparar destaquen diverses xerrades i conferències, una exposició sobre Lluís Companys, la tradicional ofrena floral i recepció del 14 d'abril i cicles d'activitats específics.





II Concurs de Relats Breus "Joana Raspall"

El 12 de gener passat, la sala d'actes de l'Ateneu Santfeliuenc va acollir la lectura del veredictes i l'acte de lliurament de premis, del Segon Concurs de Relats Breus "Joana Raspall", convocat pel Casal de la Dona de Sant Feliu de Llobregat. Aquest 2006, les guanyadores amb el primer premi han estat, en llengua catalana, Mireia Amigó, amb el relat "El vestit", i, en llengua castellana, Maria Isabel Martínez, amb "La duda". A més d'aquests primers premis, guardonats amb 150 euros, també es van lliurar dos segons premis, a Isabel Maria Torre i Elisabeth Fernández, i dos tercers premis, a Anna Fortuny i Ana Isabel Arambilet. Les 31 obres presentades en aquesta edició, 6 més que l'any passat, seran publicades properament en un volum editat pel Casal de la Dona.

Signatura d'un conveni de col·laboració amb l'associació Ventijol

L'Ajuntament de Sant Feliu de Llobregat ha signat recentment un conveni amb l'associació Ventijol per a l'atenció psicoterapèutica de les famílies, ateses pels serveis socials municipals, que es troben en alguna situació de crisi provocada per conflictes relacionals entre pares i fills, conflictes de parella, separació o divorci, violència familiar, procés de dol (mort d'algun familiar), desarrelament social o canvis que afecten la dinàmica familiar.

El servei consisteix en sessions de psicoteràpia familiar realitzades per una psicòloga especialitzada en teràpia familiar. Per tenir més informació d'aquest servei, cal adreçar-se al Servei de Primera Acollida, a Can Ricart (c/ Rectoria, 4), de dilluns a dijous de 10 a 13 i de 16 a 19 hores, i els divendres de 9 a 14 hores.

En els plens municipals ordinaris corresponents als mesos de desembre, gener i febrer, i al ple extraordinari celebrat el 8 de febrer, es van presentar les mocions i dictàmens següents:

- Moció del Grup Municipal d'ERC sobre l'adhesió a la campanya impulsada per la plataforma pel dret a decidir. Va ser rebutjada, amb els vots a favor d'ERC, i el vot en contra de PSC, ICV-EA, CiU i PP.
- Moció del Grup Municipal PSC en relació al procés d'acord al nou Estatut. Va ser aprovada amb el vot a favor del PSC i CiU, l'abstenció d'ICV-EA i ERC, i el vot en contra del PP.
- Moció del Grup Municipal ICV-EA per la transparència i la participació en els treballs per al soterrament. Va ser rebutjada amb els vots a favor d'ICV-EA i PP, i el vot en contra de PSC, CiU i ERC.
- Moció de l'alcaldia per a l'aprovació del conveni de Cooperació entre el Departament d'Educació de la Generalitat de Catalunya i l'Ajuntament per fer front a les despeses derivades del contracte d'arrendament i manteniment del Pavelló Poliesportiu a construir en el CEIP Nadal. Va ser aprovada per unanimitat.
- Moció del Grup Municipal ICV-EA en relació a l'oferta de formació professional a Sant Feliu. Va ser aprovada per unanimitat.
- Moció del Grup Municipal ICV-EA per la creació d'una comissió d'investigació en relació a la política de contractació de personal. Va ser rebutjada amb els vots a favor d'ICV-EA i els vots en contra de PSC, CiU, PP i ERC.

Carnestoltes 2006



2n



3r

■ 1er premi Associació Amics del Carrer Santa Creu, 2n premi Peña Cultural Recreativa Luís de Córdoba i 3r premi Associació Asprodís. Per veure més imatges consulteu la web www.santfeliu.org/carnaval2006

Quan encara tenim present el dol mostrat en el seu enterrament, arriba el moment de recordar el que ha estat l'arribada del rei Carnestoltes a Sant Feliu aquest 2006. Dedicat a Jules Verne i 20.000 *llegües de viatge submarí*, 14 comparses van participar en la rua i en el concurs posterior. A la categoria infantil, l'Esplai Estel de Barcelona va aconseguir el tercer premi, el Centre Parroquial el segon i l'Esplai Diversitat Lúdica, amb una comparsa de 125 persones, va guanyar el primer premi. La comparsa *Viva el amor*, del Casal Municipal de la Gent Gran, va aconseguir el premi especial, mentre que en categoria adulta, el tercer premi va ser per a l'associació Asprodís, el segon per a la Peña Cultural Recreativa Luís de Córdoba i el primer premi per a l'Associació Amics del Carrer Santa Creu amb la comparsa *De cotorrear no paramos pues de Carnaval nos vamos*.

publicitat

DENTAL
STHETIC

Centre d'Espesialitats
Odontològiques

" L ' a r t d e c r e a r s o m r i u r e s "

Higiene dental

Periodòncia

Estètica dental

Endodòncia

Odontopediatria

Cirurgia i implants

Pròtesis dental

Ortodòncia

Odontologia conservadora

Nous tractaments en estètica dental
SMILE SOLUTIONS

L'última tecnologia en tractaments estètics
ara al teu abast

Vine i informa't sense cap compromís

www.dentalsthetic.com

93 666 63 03

C/Joan Maragall 3 C.P. 08980 Sant Feliu de Llobregat

Un nou pavelló i gespa artificial, al parc esportiu de les Grases



Les instal·lacions del parc esportiu de les Grases es reforçaran aquest estiu del 2006 amb la incorporació de gespa artificial, noves grades i mòduls de vestidors, i, ja de cara al 2007, amb un nou pavelló poliesportiu. La remodelació de la zona esportiva també inclourà l'habilitació de noves grades tubulars a l'estadi, així com mòduls provisionals per a vestidors.

Començant per la remodelació de l'àrea de l'estadi i camp de futbol, les obres d'implantació de gespa artificial s'iniciaran una vegada finalitzin la temporada esportiva i les competicions que es disputen al recinte, per no interrompre el calendari d'entrenament dels diferents equips que tenen l'estadi com a seu. Amb una inver-

sió total de 598.000 €, incloent-hi la implantació de grades i mòduls de vestidors, les obres es preveuen que estaran finalitzades abans del començament de la propera temporada esportiva, el mes d'octubre. Per la seva part, el pavelló esportiu tindrà una inversió total d'1.443.750 €, dels quals 476.000 € seran aportats pel Consell Català de l'Esport. El regidor d'Esports, Josep Lluís Fernández Burgui, va valorar aquest projecte com a molt positiu per a la ciutat, ja que a més de guanyar un nou equipament, la implantació de gespa artificial possibilitarà que l'estadi de les Grases sigui el centre d'entrenament i competició de molts equips de Sant Feliu.

Santfeliuenc Futbol Club 1905-2005, cent anys de futbol a Sant Feliu

Amb una assistència multitudinària, el divendres 13 de gener passat es va inaugurar a Can Ricart l'exposició "Santfeliuenc Futbol Club 1905-2005, cent anys de futbol a Sant Feliu". Aquesta exposició de fotografies i diversos objectes commemoratius, dissenyada per l'estudi creatiu santfeliuenc OPAC, és un dels actes centrals del programa commemoratiu del centenari del club esportiu, que es celebra al llarg de la temporada esportiva 2005-2006. A l'acte d'inauguració, a més de diversos jugadors i exjugadors de l'equip, membres de la Junta Directiva i nombrosos ciutadans, hi van assistir el director general de Projecció Exterior del Consell Català de l'Esport, Ignasi Doñate; el president de la Federació Catalana de Futbol, Jordi Roche; el president del Santfeliuenc

Futbol Club, Manuel Navarro; el regidor d'Esports de l'Ajuntament de Sant Feliu, Josep Lluís Fernández Burgui, i l'alcalde de Sant Feliu, Juan Antonio Vázquez.

El Santfeliuenc FC és el club de futbol més antic del Baix Llobregat, fundat el 3 de desembre de 1905, dia en què va celebrar el seu partit inaugural contra el Catalonia. Fou Josep Plana Deu qui, influenciat per l'èxit que tenia el futbol a la capital catalana i per l'experiència viscuda durant els tres mesos de l'estiu anterior, va decidir organitzar un equip de futbol per tal de representar Sant Feliu de Llobregat. En aquella època, Josep Plana va aconseguir un bon equip de col·laboradors i es va constituir la primera Junta Directiva amb l'objectiu concret de fundar el club de futbol. En l'actua-



litat, el Santfeliuenc FC milita en el tercer grup de la Primera Territorial Catalana, on en el moment de tancar aquesta edició es mantenia a la part superior de la classificació, en el tercer lloc, a un punt de la zona d'ascens, principal objectiu esportiu per a aquesta temporada.



**Àngel Merino
i Benito**
Portaveu del Grup
Municipal ICV-EA



Ferran Alberdi
Portaveu del Grup
Municipal
Socialista

Sant Feliu, en época de rebajas

No es bueno construir una ciudad sin un planeamiento claro y consensuado. Y no es bueno hacerlo por exigencias políticas de un pacto que permitió al Sr. Vázquez ocupar la alcaldía. Ahora las consecuencias de este pacto empiezan a salir a la luz pública: lo vemos en el cambio de planeamiento que afectará a les Grases, la Salut y al Mas Lluí.

Estamos asistiendo a actuaciones de inversión y planeamiento que juzgamos de irresponsables y sin sentido, y que están hipotecando, cuando no vendiendo, el futuro de Sant Feliu. Nos referimos a las actuaciones previstas en los barrios antes citados: la prolongación del túnel hasta la Escola Mestral consolidará e incrementará el paso de camiones por les Grases y forzará su paso por el barrio de la Salut mientras duren las obras. Más ruido, más contaminación en todo un barrio y, además, de forma irreversible. Y para pagar esta obra que nadie quiere, hay que acudir a la recalificación y la venta de una zona verde pública de 14.000 m² en el Mas Lluí. En dicha zona, promotores privados construirán pisos lo suficientemente caros como para sacar sus beneficios y pagar el túnel y, como señuelo, parte de una zona deportiva que habría que hacer antes y mejor mediante el plan de inversiones municipal. Poca cohesión social y urbana y mucha involución democrática en toda la operación.

ICV-EA hemos venido haciendo actos informativos en estos barrios y alertando del peligro que corramos si se lleva a cabo esta propuesta del equipo de gobierno. Por cierto, ni PSC, ni CiU ni ERC hablaban en sus programas electorales de estas actuaciones, ni tampoco lo explicitaron en su plan de mandato (2003-2007). Por tanto, ningún ciudadano o ciudadana de Sant Feliu ha votado este planeamiento. Como mínimo, el partido más votado hace ya tres años (ICV-EA) sigue defendiendo aquello que presentó en su programa y que había contado en la anterior legislatura con un máximo consenso (20 votos a favor y ninguno en contra). El "rodillo" del actual equipo de gobierno puede argumentar la legalidad de su decisión, pero difícilmente lo hará de su legitimidad. Seguro que muchos ciudadanos y ciudadanas están pensando lo mismo.

Preguntas y respuestas

¿Por qué se tiene que complicar la vida el actual gobierno de Sant Feliu dejando sin efecto un planeamiento, cuyo trámite inició el anterior, presentando otra propuesta que afecta a diversos ámbitos de la Ciudad?

Porque así se consigue más suelo industrial: 110.000 m² en el Polígono del Pla, lo cual implica más empleo y más riqueza para Sant Feliu.

Porque así podremos aportar más vivienda social.

Porque así se hace realidad la construcción de una gran área deportiva para toda la ciudad en Mas Lluí, cuando hasta hace dos años este barrio solo contaba con solares.

Porque generará un nuevo vial entre Mas Lluí y las Grases, que mejorará su conectividad y solucionará actuales problemas de circulación.

Porque la cobertura y ajardinamiento por encima de la calle Comerç (falso túnel) genera más espacio verde y sobretodo la conexión de todo el barrio, eliminando las molestias de ruidos y vibraciones de los camiones de forma respetuosa con el medio ambiente.

Porque así se ordenan y aumentan en el global del término municipal las zonas verdes y forestales (incremento de más de 100.000 m²) y evitamos que en el futuro se puedan construir urbanizaciones en Collserola.

En definitiva, porque cuando gobiernas tienes la responsabilidad de solucionar los problemas de las personas de manera realista, posibilista y con perspectiva de ciudad. Porque este no es un planeamiento de uno ni de dos barrios, sino que atiende a las necesidades e intereses de todo Sant Feliu.

Es una lástima que haya grupos a los que les interesa enrarecer el ambiente y promover aquella máxima del "cuanto peor, mejor".

Por cierto, ¿quién pretendía construir pisos donde dentro de unos meses tendremos un complejo de piscinas municipal DE TODOS?

¡Hay que ver como cambia el cuento cuando se pierde el poder!



Josep Lluís Fernández Burgui
Portaveu del Grup Municipal de CiU



Luisa Saiz
Portaveu del Grup Municipal del PP



Carles Soriano
Portaveu del Grup Municipal d'ERC

CiU, amb els veïns i les veïnes de les Grases per resoldre el pas de camions

Els veïns i les veïnes de les Grases pateixen, dia rere dia, les molèsties que els ocasiona el trànsit de camions de gran tonatge pel casc urbà –carrer del Comerç. Aquesta situació insostenible és el resultat d'un greu error urbanístic de l'anterior equip de govern municipal, encapçalat per ICV, que no va fer un vial alternatiu al pas de camions fora del casc urbà.

Convergència i Unió som solidaris amb les demandes legítimes dels veïns i les veïnes de les Grases afectats per les molèsties i des de la nostra influència com a membres de l'equip de govern treballem per resoldre el problema. Tot i que el cobriment del carrer del Comerç és, segons els tècnics, una bona solució, també és veritat que la millor opció per als veïns i les veïnes de les Grases i per als de la carretera de la Sànsion és el vial per fora del casc urbà. No obstant això, aquesta opció no té l'aprovació de la conselleria de Medi Ambient de la Generalitat de Catalunya, dirigida per ICV, que de paraula l'ha denegada.

La solució del pas de camions pel carrer del Comerç, tant en un sentit com en l'altre, és un dels efectes beneficiosos per a la nostra ciutat de la modificació del Pla general metropolità (PGM) aprovada en el ple passat, la qual, entre altres qüestions, permetrà a Sant Feliu no tan sols compensar la pèrdua de sòl industrial perdut en les requalificacions dels polígons Bertrand i Hoechst, sinó augmentar-lo en 43.591 m², i aquest és un element imprescindible per a la cohesió i la generació de riquesa i d'ocupació per tal de garantir el progrés de la nostra ciutat.

Victoria pírrica

En el pasado pleno municipal y sólo por 11 votos a favor frente a 10 en contra, el equipo de gobierno de nuestro Ayuntamiento, PSC-CiU-ERC, dio el primer paso para desistir de la construcción del vial alternativo a la c/ Comerç a través del Torrent del Duc, acuerdo tomado en el pasado mandato por 20 votos a favor y sólo una abstención correspondiente al regidor de ERC.

La alternativa que defiende actualmente el equipo de gobierno, consistente en el soterramiento-cubrimiento de la c/ Comerç, cuenta con el rechazo frontal de la AAVV de les Grases.

Pero además, para financiar esta actuación, el equipo de gobierno ha tomado la decisión de recalificar aprox. 14.000 m² de zona verde en el barrio de Mas Lluí, justo frente al Parque de Collserola, para destinarlos a la construcción de nuevas viviendas, privando con ello, no sólo al barrio sino a toda la ciudad, de un espacio para equipamientos deportivos donde los vecinos de los distintos barrios de nuestra ciudad, puedan hacer deporte en pleno contacto con la naturaleza.

Ni que decir tiene que esta decisión también cuenta con el rechazo más profundo por parte de la AAVV de Mas Lluí, que no quiere un frente de pisos frente a Collserola, por más que a cambio se les prometa la construcción de una zona deportiva en el centro de la gran manzana que se generaría. Todo ello además, cuando en pocos meses se empezará la construcción del Mas Lluí de Sant Just, en total contacto con Sant Feliu, que ya provocará la pérdida de suficiente espacio verde.

Está claro que hay que dar solución al problema del paso de camiones por el barrio de les Grases, pero el enfrentamiento con los vecinos y con el resto de fuerzas políticas no es, sin duda, el mejor camino.

El Grupo Popular mantendrá su oposición a este proyecto, mientras no se obtenga una fórmula alternativa y de consenso, que sólo puede ser fruto de una real participación ciudadana.

Sant Feliu necessita habitatge social

L'habitatge és un dels drets més bàsics de la ciutadania i l'emancipació dels i les joves és un important pas en el seu desenvolupament com a ciutadans i ciutadanes. Aquesta necessitat topa amb la dura realitat d'accés a un habitatge i de preus totalment desorbitats. A partir d'aquí l'Administració ha d'actuar-hi decididament. A Sant Feliu, ja s'han publicat les llistes de persones admeses i excloses dels 104 pisos de protecció oficial de Can Bertrand, i abans de l'estiu se'n farà el sorteig. Gràcies a ERC la quota de pisos per a joves, fins a 35 anys, es va augmentar del 55% al 70%, una xifra insuficient ja que les sol·licituds d'aquest tram d'edat han estat encara superiors. Les properes promocions, com la de la Hoechst amb 240 pisos socials, han de ser una oportunitat per promoure pisos de promoció pública de lloguer i l'accés de la gent jove.

D'altra banda, l'Ajuntament també està posant en marxa el servei de borsa jove, on l'Ajuntament farà d'intermediari entre propietaris i joves llogaters, amb pisos a preus més assequibles que el mercat lliure. També oferirà assessorament gratuït i una assegurança d'un any de caució (en cas d'impagament) i una altra de multisc totalment gratuïtes. Tot i això, cal fer passes molt més decidides en l'accés a l'habitatge, i el Pla d'habitatge que ha de fer l'ajuntament, gràcies a un acord del Ple després d'una moció presentada per les JERC, ha de servir per planificar totes les actuacions d'habitatge de la ciutat. Algunes de les línies que ha d'incloure és fomentar la cultura de lloguer, crear l'oficina d'habitatge, realitzar el Patrimoni Públic de Sòl i d'Habitatge a Sant Feliu de Llobregat, reclamar el sòl en desús d'altres administracions per a polítiques d'habitatge, incentivar la posada al mercat de pisos buits, garantir un important percentatge d'habitatge social en tot futur planejament... En resum, una política activa a favor d'un habitatge digne i assequible.

Entrevista a Joan Díez

president de l'Ateneu Santfeliuenc

"L'Ateneu és una entitat amb un gran present i apunta a un intens futur"



L'Ateneu Santfeliuenc celebra, al llarg d'aquest 2006, el seu 125è aniversari. La que és una de les entitats fonamentals del panorama cultural de Sant Feliu arriba a aquesta efemèride amb un envejable present, amb algunes de les seves seccions, com Contra-Baix, consolidades com a peces clau del circuit comarcal, i amb un prometededor futur, simbolitzat en el logotip identificatiu de l'aniversari: 125 i +.

125 anys no es celebren cada dia... Com esteu preparant els actes commemoratius? Des de quan esteu treballant en la confecció del programa d'activitats?

L'Ateneu sempre s'ha vist directament afectat pels esdeveniments històrics i socials del nostre país, és una entitat amb un gran present i que apunta a un intens futur. En aquest sentit, en el moment d'arribar a una data com

la de celebrar els 125 anys, optem per recordar el passat, manifestar amb especial èmfasi el present i projectar i apuntar les línies de futur. És un esdeveniment de 125 i +, de present, passat i futur, que per les seves característiques va començar a preparar-se el 2005, explotarà el 2006 i deixarà una clara petjada en la història de l'entitat a partir del 2007. El objectius són tant de recuperació de memòria com de projecció de futur. Volem que el 2006 arribi a ser un punt d'inflexió i nou creixement del projecte general de l'Ateneu.

Dintre del programa d'esdeveniments commemoratius per als propers mesos, què podem avançar?

Les activitats de les nostres seccions estaran influenciades per la commemoració de l'aniversari. Preparen activitats especials: el

Cor de l'Ateneu ens oferirà una actuació retrospectiva dels darrers anys de la seva història; la Nova Rondalla farà un concert especial amb una agrupació llaütística; la Coral Crescendo va fer, el mes de gener, una missa de Charpentier.... Són activitats especials que complementant-se amb la resta d'activitats habituals de les seccions al llarg de l'any, faran del 2006 un any d'activitats per commemorar el 125è aniversari.

L'any 2005 vam elaborar un pla estratègic amb participació oberta a socis i sòcies, seccions, entitats i ciutadania en general, que defineix les línies estratègiques i accions concretes per a l'assoliment de cadascuna d'elles. Un dels actes serà la presentació d'aquest Pla estratègic 2006-2010.

L'Ateneu necessita una recerca històrica rigorosa i una divulgació de la història oberta i accessible, adreçada a diferents col·lectius: un llibre divulgatiu, una exposició històrica que coproduïrem amb l'Arxiu Històric Comarcal del Baix Llobregat, suports adreçats als infants, un DVD que reculli fons audiovisuals, testimonis i que a la vegada situï la nostra història en un context i en un ànim molt divulgatiu.

Després d'un un segle i quart de vida, quina és la salut actual de l'Ateneu?

Els punts més forts que té l'entitat són, per una banda, la seva gent, les persones que formen part activa de les seccions i de la Junta de l'entitat. El seu grau de compromís és molt alt, com ho és el dels i les professionals que hi treballen; sense cap dubte la professionalització ha estat determinant en el creixement del projecte de l'Ateneu. D'altra banda comptem també amb un conjunt d'instal·lacions òptimes per a les nostres activitats.



Com és el perfil del soci, o sòcia, de l'Ateneu Santfeliuenc?

Pensem que tenim tres tipus de persones sòcies: d'una banda, persones que paguen la seva quota perquè consideren que una entitat com la nostra ha d'existir i se li ha de donar suport econòmic, però no participen activament de la vida de l'entitat. També hi ha persones que són sòcies per gaudir de les activitats que generem: vénen a espectacles o són usuàries de tallers. I el tercer perfil és el de les persones actives i implicades en l'organització d'activitats o que formen part de les seccions. Sempre diem que a l'Ateneu es pot gaudir d'una activitat o formar part d'una.

Quin és el paper que els ateneus, i en concret l'Ateneu Santfeliuenc, ocupen en el panorama cultural d'un municipi com Sant Feliu?

El paper que en concret ocupa el nostre Ateneu és cabdal, com ha reconegut i ens ha agraït el nostre alcalde en més d'una ocasió. L'aportació que fem a la vida cultural de la ciutat és molt important, i a més, projectes com la xarxa de música ContraBaix està projectant molt la nostra ciutat.

Aquest 2006 és un any de celebració per a l'Ateneu, amb la mirada posada en els propers anys (125 i +). Com es planteja el futur més immediat de l'Ateneu Santfeliuenc?

Il·lusionant. Tenim un pla estratègic que ha d'inspirar els nostres projectes que apunta a treballar per contribuir a millorar el benestar a la nostra societat a través de la cultura. Cada vegada més ajuntaments s'interessen per ContraBaix i la mateixa Generalitat de Catalunya o la Diputació de Barcelona s'hi interessen i ens animen a continuar en el seu

creixement. Volem desenvolupar projectes comuns amb les entitats que formen part del projecte "Ateneu, espai de cultura i participació".

Quins són els principals reptes que, des d'un punt de vista de gestió i estructura interna, planteja el present més immediat de l'Ateneu?

Durant la nostra primera etapa hem treballat molt en l'organització de l'estructura interna, conscients de la importància que té. Des del punt de vista econòmic hem invertit molts esforços a aplicar el Pla general comptable i a fer una bona gestió per tal de poder analitzar, preveure i controlar el pressupost. Hem diversificat els ingressos i hem controlat la despesa.

A més de les activitats pròpies de l'Ateneu Santfeliuenc, desenvolpeu una tasca molt important com a espai de cultura i participació per a altres entitats i associacions locals. Com són les relacions entre l'Ateneu i el teixit associatiu local?

"Ateneu, espai de cultura i participació" (AECIP) és un projecte compartit amb l'Ajuntament de Sant Feliu. Més d'una vintena d'entitats ciutadanes estan ubicades a l'Ateneu. La relació de l'Ateneu amb aquestes entitats és molt bona i tractem de millorar-la encara més. Com us deia abans, volem desenvolupar activitats conjuntes, volem que s'hi trobin bé, l'Ateneu és casa seva i així és com ens agrada que sigui. D'aquesta relació en sortim beneficiats totes les entitats i principalment la ciutat.

opinions

Per a tu, quin paper té l'Ateneu Santfeliuenc a la ciutat?



Gerard Lorente

"Em sembla que està una mica infravalorat per part de la ciutadania. Molts creuen que només és un bar, però és molt més que això. Tal com està l'oferta cultural de Sant Feliu, l'Ateneu és un dels principals promotors del panorama local."



Ángela Díaz

"Em sembla que és un centre social perfecte. És un punt de trobada on no cal trucar abans, sempre et trobaràs amb la teva gent. A més, la seva oferta d'activitats és molt bona, i sempre hi ha gent disposada a participar."



Daniel Agudo

"Me parece que es un lujo para Sant Feliu tener un punto de encuentro, de debate y cultura, como es el Ateneu. Además, para la gente joven siempre ha sido uno de los primeros lugares donde quedar."



Ajuntament de
Sant Feliu
de Llobregat

CAMPANYA D'ESCOLARITZACIÓ CURS 2006|2007

JORNADES DE PORTES OBERTES A LES ESCOLES BRESSOL MUNICIPALS

ESCOLA BRESSOL TAMBOR

19 d'abril

(C/ Jaume Ribas, 31-33)

ESCOLA BRESSOL PATUFET

20 d'abril

(C/ Mas Lluí, 11-13)

ESCOLA BRESSOL FÀBREGAS

25 d'abril

(Ctra. Sànsion, 10)

ESCOLA BRESSOL GINESTA

27 d'abril

(C/ Jacint Rius, 1-3)

17.30 h Informació del projecte educatiu i
de l'organització de les escoles.

18 h Visites a les escoles



Oh!

Educació