



# el butlletí

**422** | octubre 2005 | Ajuntament de Sant Feliu de Llobregat

| 7 | Neix el Fòrum Ambiental de Sant Feliu de Llobregat | 9 | Els carrers de Sant Feliu milloren durant l'estiu | 11 | Presentat el nou Reglament de participació ciutadana i la Mesa Cívica local | 12 | La Diada a Sant Feliu | 15 | Nicanor Molina | 22 | Entrevistem Manuel Navarro

## Nous equipaments per al nou curs

### RECOLLIDA DE VOLUMINOSOS

Aquesta recollida es realitza tots els dimarts per encàrrec previ al telèfon de l'Ajuntament 93 685 80 00 que s'ha de cursar com a màxim el dilluns abans indicant tipologia del residu, quantitat, adreça i telèfon. Els voluminosos s'han de ubicar davant l'adreça indicada abans de les 7 del matí.

No es pot abandonar cap tipus de voluminosos fora del dia i l'hora indicats.

### RECOLLIDA DE CARTRÓ COMERCIAL

Aquesta recollida es presta de dilluns a dissabte en horari de tarda. Per aquest motiu cal que deixeu davant del vostre establiment, entre les 13 i 14 h, el cartró plegat i, si és possible, lligat o ben posat (una caixa dintre de l'altre). Per tal d'evitar que aquest s'escampi pel carrer amb les molèsties que això comporta. No cal avisar prèviament i no es pot dipositar abans de l'hora indicada.

No el podeu deixar a les àrees on hi hagi els contenidors de selectiva, si ho feu estareu deteriorant l'aspecte del vostre carrer i distorsionant el servei de recollida dels contenidors de càrrega lateral.

Si teniu una urgència podeu portar-lo a la deixalleria que té les portes obertes 6 dies a la setmana en horari laboral de 9 a 13.30 i de 15.30 a 19 hores. Tel.93 685 80 00.

### CONVOCATÒRIA DE VOLUNTARIS PER LA LLENGUA

**Programa de voluntariat que mitjançant parelles de conversa facilita la integració social, cultural i lingüística de les persones novingudes.**

Organització, informació i inscripcions: Servei Local de Català (pl. Laujar de Andarax, s/n, tel. 93 685 24 32)

### CONVOCATÒRIA DE VOLUNTARIS PER A REFORÇ ESCOLAR

Organització, informació i inscripcions: delegació local de Càritas (tel. 93 666 12 26).

### SOPAR I BALL DE L'ASSOCIACIÓ CATALANA CONTRA EL CÀNCER-DELEGACIÓ LOCAL DE SANT FELIU DE LLOBREGAT

Dissabte 22 d'octubre, 21.30 h

**Obert a tothom**

Preu: 25 €

Lloc: Casal Municipal de la Gent Gran

Organització: Associació Catalana Contra el Càncer-delegació de Sant Feliu de Llobregat



Vols rebre comunicats d'actualitat local al teu telèfon mòbil? Inscriu-te a <http://www.santfeliu.org/comunicacio>

Rambla de la Marquesa de Castellbell, 73  
08980 Sant Feliu de Llobregat  
Tel. 93 632 70 94 - Fax 632 70 95

**OFERTES PER LIQUIDACIÓ D'EXPOSICIÓ**

**BINDU**  
Mobiliari - Decoració - Llar - Juega - Complementa

### ASSESSORIA EMPRESARIAL

Advocats - Economistes - Gestoria - Administradors de finques

### COMPRA VENDA DE PISOS

TEL. 93 632 71 57  
C/ De Dalt, 2 locals 2-4  
[www.assessories.info](http://www.assessories.info)

FAX 93 685 01 32  
08980 Sant Feliu  
[acosta\\_buffete@hotmail.com](mailto:acosta_buffete@hotmail.com)



[www.santfeliu.org/radio](http://www.santfeliu.org/radio)



Tel. 93 685 80 01

Oficina d'Atenció Ciutadana

[www.santfeliu.org](http://www.santfeliu.org)

**Edita:** Ajuntament de Sant Feliu de Llobregat. Departament de Comunicació. **Redacció, distribució i publicitat:** plaça de la Vila, 1. 08980 Sant Feliu de Llobregat. Tel. 93 685 80 00. **Coordinació:** Paco Iglesias. **Redacció:** Israel Ruíz, Marta Saurina. **Fotografies:** Paco Fera, David Fera, Blas. **Adreça electrònica:** [premsa@santfeliu.org](mailto:premsa@santfeliu.org). **Web:** <http://www.santfeliu.org>. **Disseny:** Monogràfic. **Compaginació:** Opac, taller creatiu. **Revisió lingüística:** Servei Local de Català. **Impressió:** Gràfiques 2001. **Edició:** 19.000 exemplars. **Impressió en paper ecològic, lliure de clor.** **Dipòsit legal:** B-4219/60.



Juan Antonio Vázquez | L'alcalde

## No tanquem per vacances

Fa algunes setmanes que la major part dels santfeliuencs i santfeliuencs ens hem reincorporat a les nostres obligacions, després de les vacances d'estiu. La ciutat, però, no s'ha aturat. Els dies 9 i 10 d'agost vam celebrar les festes de Sant Llorenç, amb tot un seguit d'activitats programades per a aquesta diada. Per una altra banda, des de l'Ajuntament vam aprofitar aquests dies, en què la circulació de vehicles es redueix, per fer un seguit d'actuacions de manteniment i millora de la via pública. Així, s'han construït una plataforma i deu nous passos elevats de vianants a diferents punts de la ciutat, en aplicació de les mesures previstes en el Pla de pacificació del trànsit. També s'han aprofitat per fer tasques de reasfaltatge i arranjamet de voreres i s'ha habilitat un nou carril bici a l'alçada del carrer de Ramón y Cajal.

Els serveis municipals també han fet un seguit de treballs en el manteniment de les escoles del municipi, per aconseguir que totes les instal·lacions estiguessin en bones condicions per a l'inici del curs escolar. Això ha permès que s'hagi iniciat el curs amb normalitat al nou edifici del CEIP Miquel Martí i Pol i que el CEIP Salvador Espriu disposi d'un nou menjador entre les seves instal·lacions. A més a més, a finals d'any començaran les obres de construcció del nou CEIP Nadal, el qual substituirà els actuals edificis.

Però l'activitat municipal s'accelerará en aquest últim trimestre de l'any, i ho farà amb la participació dels veïns i veïnes de Sant Feliu. Ja tenim el projecte de remodelació del carrer de Lluís G. Rius, que conclou el procés de participació ciutadana que es va dur a terme per a la configuració d'aquest carrer. De la mateixa manera, els veïns i veïnes del barri de Falguera estan participant en l'elaboració del projecte de remodelació de la plaça de Falguera, la redacció del qual es troba ja molt avançada. Per acabar, aquest 5 d'octubre s'iniciarà el procés participatiu amb els veïns, veïnes i comerciants de la carretera de Laureà Miró i que conduirà a la definició de la transformació urbanística que s'ha de dur a terme en aquesta artèria de la nostra ciutat.

Com es pot veure, Sant Feliu avança gràcies a la participació i l'esforç de totes i tots. Només em queda demanar-vos que també participeu i gaudiu de la Festa de Tardor que comença la setmana vinent, una molt bona manera d'arrencar amb noves forces i il·lusions.

## No cerramos por vacaciones

*Hace algunas semanas que la mayoría de los ciudadanos y ciudadanas nos hemos reincorporado a nuestras obligaciones, después de las vacaciones de verano. Pero la ciudad no se ha detenido. Los días 9 y 10 de agosto celebramos las fiestas de Sant Llorenç, las cuales contaron con una serie de actividades programadas para esta diada. Por otra parte, desde el Ayuntamiento, aprovechamos estos días, en los que la circulación de vehículos se reduce, para realizar una serie de actuaciones de mantenimiento y mejora de la vía pública. Así, se han construido una plataforma y diez nuevos pasos elevados de peatones en diferentes puntos de la ciudad, en aplicación de las medidas previstas en el Plan de pacificación del tráfico. También se ha aprovechado para realizar trabajos de reasfaltado y reparación de aceras y se ha habilitado un nuevo carril bici a la altura de la calle Ramón y Cajal.*

*Los servicios municipales también han llevado a cabo trabajos de mantenimiento de las escuelas del municipio, para conseguir que todas las instalaciones estuvieran en buenas condiciones para el inicio del curso escolar. Esto ha permitido que se haya iniciado el curso con normalidad en el nuevo edificio del CEIP Miquel Martí i Pol y que el CEIP Salvador Espriu disponga de un nuevo comedor entre sus instalaciones. Asimismo, a finales de año comenzarán las obras de construcción del nuevo CEIP Nadal, el cual sustituirá los actuales edificios.*

*Pero la actividad municipal se acelerará en este último trimestre del año, y lo hará con la participación de vecinos y vecinas de Sant Feliu. Ya tenemos el proyecto de remodelación de la calle Lluís G. Rius, que concluye el proceso de participación ciudadana que se llevó a cabo para la configuración de esta calle. De igual forma, los vecinos y vecinas del barrio Falguera están participando en la elaboración del proyecto de remodelación de la plaza Falguera, cuya redacción se encuentra ya muy avanzada. Por último, el próximo 5 de octubre se iniciará el proceso participativo con los vecinos, vecinas y comerciantes de la carretera Laureà Miró que conducirá a la definición de la transformación urbanística que debe realizarse en esta arteria de nuestra ciudad.*

*Como puede apreciarse, Sant Feliu avanza gracias a la participación y el esfuerzo de todas y todos. Sólo me queda pedirles que también participéis y disfrutéis de la Festa de Tardor que comienza la semana que viene, una buena forma de empezar con nuevas fuerzas e ilusiones.*

Aquesta secció publica les cartes adreçades a la redacció d'*El Butlletí*, bé sigui per correu convencional (pl. Vila, 1) o per correu electrònic (premsa@santfeliu.org).

L'extensió màxima dels escrits haurà de ser de 15 línies i s'hi farà constar el nom i el telèfon de l'autor o autora, si és un particular. Cas de pertànyer a una entitat o partit polític, s'haurà d'especificar el nom de la persona responsable. La direcció d'*El Butlletí* no es fa responsable de les opinions expressades en les cartes.

## ASPRODIS INFORMA

En esta ciudad se construyen y modifican equipamientos, pero para nuestra colectivo de personas con discapacidad faltan cosas por hacer para cubrir mínimamente sus necesidades. ASPRODIS, desde siempre está reivindicando dichas necesidades, especialmente la creación de un taller ocupacional, la demanda más urgente y necesaria de nuestro colectivo, así como una Llar de Residència. Al respecto, durante años y años nos han respondido desde el Ayuntamiento que si tienen plazas en otras poblaciones no era necesario contruirlo aquí.

ASPRODIS presento un escrito a la Junta del Patronato Municipal de Servicios a las Personas con Discapacidad, además de reuniones con el alcalde, para reavivar el tema. Pero como el tiempo pasa y nada adelantaba realmente, se tomó la iniciativa de informar a la población y entidades, consiguiendo un amplio respaldo con más de 4.100 firmas recogidas. En el pleno municipal del pasado mayo presentamos una moción para que se comprometieran a decirnos dónde y cuándo se iban a realizar dichos equipamientos, y aunque no hubo un acuerdo de fechas, sí que todos los grupos reafirmaron su compromiso para que estos equipamientos sean una realidad.

Queremos expresar nuestro agradecimiento a las entidades y ciudadanos que nos han expresado su apoyo, y garantizar a todos que ASPRODIS hará un seguimiento preciso para que los equipamientos se hagan y sean de calidad. Así mismo, agradecemos a la Fundación Caixa de Manresa la concesión de una subvención para financiar nuestras actividades anuales.

**M<sup>a</sup> Fina Martínez**  
(Presidenta de Asprodís)

## NETEJA I CIVISME

M'agradaria manifestar algunes qüestions que he observat i que afecten la nostra ciutat.

Al carrer de Josep Ricart els contenidors de les escombraries fan molta pudor a causa dels abocaments de les restes de peix que genera un establiment de la zona.

Les caixes que generen els comerços de la ciutat són abocades als contenidors sense tenir en compte si són de cartró o de fusta.

Hi ha persones que deixen els mobles i els trastos vells al carrer qualsevol dia i no la vigília del dia que passa el camió, ni tan sols es molesten a trucar a l'Ajuntament per avisar que passin a recollir-los.

Una altra mostra d'incivisme la trobem en els amos dels gossos que no recullen els excrements dels seus animals de companyia.

També existeix el problema dels coloms, del qual no sento que es parli; potser no se li dóna importància, però a la llarga pot costar molts diners a l'Ajuntament i al ciutadà que vulgui tenir neta la seva façana. Quants diners costaria actualment netejar la façana de la Biblioteca Montserrat Roig o la de la catedral?

Tant a l'alcalde com a totes les persones amb càrrec polític que treballen a la nostra ciutat, els voldria fer una pregunta: no creuen que ja ha arribat l'hora que tots els temes que exposo han de tenir un preu?

**Carmen Guilera**  
Sant Feliu de Llobregat



## Les festes de Sant Llorenç amenitzen l'estiu



Les festes de Sant Llorenç van tornar als carrers de Sant Feliu els dies 8, 9 i 10 d'agost passat. Un estiu més, els santfeliuencs i les santfeliuenques que es trobaven a la ciutat durant aquestes dates van poder gaudir de la festa patronal, que enguany proposava un programa d'activitats renovat i variat. L'Ajuntament de Sant Feliu, des de la Regidoria de Cultura, con-

tinua apostant per aquesta festivitats popular i va organitzar un conjunt d'activitats ben diferents: cinema a la fresca, discoteca mòbil, ball de Festa Major, repics de campanes, plantada de gegants, vermut en honor a tots els Llorenç, sardanes, havaneres, rom cremat i molt més. Ni tan sols la pluja que va caure va impedir que la festa continués.

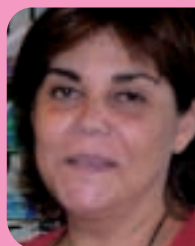
## opinions

### Què tal t'ho vas passar a les Festes de Sant Llorenç?



Enrique  
López

"Muy bien. Llevo 30 años aquí, y todas las fiestas me gustan mucho. Veo muy positivo que se quiera recuperar la que tradicionalmente ha sido la fiesta mayor de Sant Feliu de Llobregat".



Angélica  
Ontiveros

"Creo que, en general, han estado mucho mejor que otros años. Se ha hecho un esfuerzo en programar más actividades, y eso ha ocasionado que este año hubiera más público participando."



Ginés  
Pozuelo

"Pues fueron un poco sosillas, al menos así me lo parecieron. Los gigantes fueron muy pocos, creo que uno,... el año pasado me pareció que había más movimiento".

## Nous equipaments per al nou curs escolar

■ Ja ha entrat en servei el nou menjador del Salvador Espriu

El dilluns 12 de setembre gairebé 5.400 alumnes de primària i secundària, un centenar més que l'any anterior, van començar el curs escolar a diversos centres de Sant Feliu del Llobregat. L'augment es concentra a P-3, fins al punt que ha calgut obrir dues classes més: una a l'escola Miquel Martí i Pol i l'altra a l'escola Arquitecte Gaudí. Així, a Sant Feliu aquest any primària té prop de 3.700 escolars, mentre que el nombre d'alumnes de secundària es manté pràcticament igual que l'any passat, amb 1.700.

Juntament amb aquest augment, la gran novetat d'aquest curs escolar és l'obertura de nous equipaments educatius. Així, a més de la nova escola bressol Ginesta, que ja va ser inaugurada el mes d'abril i aquest serà el seu primer curs, el col·legi Miquel Martí i Pol estrena edifici. **Ubicat al passeig del Comte de Vilardaga, el nou edifici del Martí i Pol ha iniciat aquest**



**curs 2005-2006 amb tres classes de P-3 i dues de P-4, mentre que la resta d'alumnes estaran provisionalment ubicats als barracons habilitats fins a la finalització de les obres,** que encara continuen i que la

regidora d'Educació de l'Ajuntament de Sant Feliu, Núria Rajadell, preveu que estiguin enllestides el mes de desembre.

Una altra novetat d'enguany és que dos centres educatius de Sant Feliu participen en el programa de reutilització de llibres de text que ha engegat la Generalitat. Es tracta de l'escola Salvador Espriu i de l'institut d'educació secundària Martí Dot. L'objectiu és

facilitar l'estalvi de diners a les famílies, a la vegada que es potencia la reutilització del material escolar. En total participen en aquest programa 522 centres de tot Catalunya, dels quals 46 corresponen al Baix Llobregat –2 de la nostra ciutat–, amb un pressupost global que supera els dos milions d'euros. Les escoles rebran dos tipus d'ajuts econòmics: 1.875 euros per cada línia autoritzada d'educació primària i 3.000 euros per línia autoritzada de secundària. El programa de reutilització de llibres de text és resultat d'un conveni signat entre el Departament d'Educació i les principals associacions de pares i mares de Catalunya.



Per la seva banda, l'AMPA de l'escola d'educació infantil i primària Salvador Espriu també fa un parell d'anys que recicla els llibres de lectura i ara la novetat és que aquest servei el gestiona l'escola i es fa extensiu a tot l'alumnat del centre, prop de 450. Així mateix, les obres d'ampliació del menjador de l'escola Salvador Espriu gairebé ja estan enllestides. Recordem que aquest espai era massa petit per donar un servei adient a l'alumnat, que fins i tot havia de fer diversos torns per dinar. Les obres d'ampliació van a càrrec de la Generalitat, però l'Ajuntament va decidir, a principis d'any, avançar els diners de les obres perquè aquestes es poguessin començar al més aviat possible. Les obres han tingut un pressupost de gairebé 59.300 euros, que la Generalitat haurà de retornar al consistori.

## Neix el Fòrum Ambiental de Sant Feliu de Llobregat

■ Vehicle de l'Associació Amics de la Natura, amb el qual han efectuat tasques de vigilància aquest estiu



El dijous 30 de juny passat, l'Ateneu Santfeliuenc va acollir la presentació del Fòrum Ambiental de Sant Feliu de Llobregat, un nou espai de participació i de treball sobre la sostenibilitat en l'àmbit local. Aquest instrument de debat i reflexió neix com a part del procés d'implantació a la ciutat de l'Agenda 21, iniciat l'any 1998 i que recentment ha impulsat l'elaboració d'un nou Pla d'acció ambiental municipal, document ja redactat al qual s'incorporaran les diferents propostes i iniciatives aportades pels integrants del Fòrum Ambiental.

Aquest nou organisme vol ser un punt de trobada entre ciutadans i ciutadanes, entitats, associacions, representants de l'Administració i altres agents municipals, perquè es puguin aportar idees i línies de treball per tal d'assegurar el desenvolupament sostenible de Sant Feliu de Llobregat

Paral·lelament, des de ja fa més d'un any, existeix a la nostra ciutat una entitat que es diu AMICS DE LA NATURA de Sant Feliu de Llobregat, que està integrada en l'Associació de

Defensa Forestal (ADF). Un dels objectius d'aquesta entitat és conscienciar la població quant a tenir cura del patrimoni natural i també formar els seus col·laboradors i col·laboradores per participar en aquesta tasca. Al llarg de l'any aquesta entitat es proposa diverses activitats. Així, en el que portem d'any s'han recuperat pous, tasques de vigilància forestal a l'estiu i s'han netejat basses o punts d'aigua que habiten el bosc. Totes les persones interessades a col·laborar amb aquesta entitat poden adreçar-se a [forestals@santfeliu.net](mailto:forestals@santfeliu.net).

## hisenda

### Aprovat el compte general del Pressupost de l'exercici 2004

Els comptes públics corresponents a l'exercici 2004 van ser aprovats, amb l'absència del PP i el vot en contra d'ICV-EA, en el ple municipal ordinari corresponent al mes de juliol.

El resultat ajustat pressupostari que es va obtenir va ser d'1.525.000 €. Després dels ajustos corresponents, el resultat del romanent de Tresoreria ha estat de 468.000 €. El resultat positiu no es dona a l'Ajuntament de Sant Feliu des de l'exercici 1998.

En l'apartat d'ingressos, s'han complert les previsions efectuades en el Pressupost, Tot i això, en l'impost d'increment de valor de terrenys es va recaptar més del previst

(capítol 1), però per altra banda hi ha hagut un descens dels ingressos, 425.000 €, procedents de la participació en els tributs de l'Estat. En relació amb l'apartat de despeses, s'ha pogut fer una contenció de la despesa en compra de béns i serveis i, per altra banda, la baixada dels tipus d'interès durant l'any 2004 també va provocar un estalvi.

Maria Luisa Sáez, portaveu del grup municipal del PP, va argumentar l'abstenció del seu grup per l'augment de les ràtios d'endeutament i pressió fiscal per habitant l'any 2004, si bé va destacar l'esforç del pressupost per contenir la despesa, tendència que va considerar indispensable per tal de garantir l'equilibri pressupostari

en exercicis posteriors. Per la seva part, el regidor d'ICV-EA Jordi Sanjosé va justificar el vot negatiu per la distorsió del punt de partida a l'hora de fer el pressupost, que preveu una modificació de crèdit per sufragar un ingrés que, segons els ecosocialistes, ja s'ha produït i que no s'ha comptabilitzat, i que ofereix una imatge distorsionada de les finances municipals. Sanjosé també va afegir que el que s'havia anunciat com a estalvi en determinades despeses responia a la no-execució de la integritat del pressupost assignat. Per la seva banda, l'alcalde, Juan Antonio Vázquez, va considerar que aquest pressupost indicava que la política econòmica de l'equip de govern va en bona línia, de cara a reduir el deute municipal.

## serveis socials

# La Fundació Domicília posa en marxa una experiència pilot de dinars a domicili



Durant el mes de setembre la Fundació Domicília ha posat en marxa una experiència pilot de serveis de dinar a domicili per un període d'un any. **Aquesta nova línia d'actuació ha estat possible gràcies al premi que va obtenir la Fundació, el 27 de maig passat, per al projecte "Paquets de serveis integrals d'atenció domiciliària per a la gent gran", en el marc de la convocatòria del Premis Gent Gran Caixa Sabadell 2005, de la Fundació Caixa de Sabadell, en la modalitat Envel·lir a casa.**

Els 9.000 euros obtinguts per al desenvolupament del projecte premiat es destinaran a facilitar el subministrament de dinars a domicili a la gent gran dels municipis de la comarca del Baix Llobregat amb diferents nivells de dependència. Amb aquesta iniciativa premiada, la Fundació pretén obrir noves línies d'actuació que permetin ampliar la cartera de serveis d'atenció a la infància i a les persones grans, malaltes o amb disminucions. Per a més informació: Fundació Domicília - C/ Joan Maragall, 14 - 08980 Sant Feliu de Llobregat - Telèfon d'informació: 901 10 10 12 - [fundom@fdomicilia.net](mailto:fundom@fdomicilia.net).

## publicitat



## Marquem la diferència

*MASTER porta més de 20 anys en el mercat desenvolupant la seva tasca de formació. Això, a més d'una àmplia experiència, que és la base per a oferir la millor qualitat, fa que MASTER pugui posar a disposició dels seus alumnes tota una sèrie d'avantatges que marquen la diferència.*

# MASTER

Centre d'estudis

Idiomes • Informàtica • Reforç escolar

Oficines:

- BARCELONA 08025 - C/ Provenza, 463 - Tel.: 934 462 610 - Fax: 934 462 345
- CASTELLDEFELS 08860 - Pl. Església, 6 - Tel.: 936 641 604
- CASTELLDEFELS 08860 - Dr. Trueta, 26-28 - Tel.: 936 364 196
- CORNELLÀ 08940 - Buenestar, 32 - Tel.: 933 769 920
- SANT FELIU DE LLOBREGAT 08980 - Ctra. Laureà Miró, 212. Tel.: 936 853 071

+ INFO: 902 420 030

[master@masterce.es](mailto:master@masterce.es) • [www.masterce.es](http://www.masterce.es)





## Els carrers de Sant Feliu milloren durant l'estiu

Els carrers de Sant Feliu de Llobregat han millorat la seva imatge amb les actuacions de rehabilitació de la via pública que han tingut lloc durant el període de vacances estivals. **Les accions urbanístiques, executades per l'Àrea de Territori, han consistit en la renovació del paviment de voreres i calçades, la construcció de nous passos de vianants de ressalt i l'habilitació d'un nou tram de carril bici al barri de Falguera.**

Primer es van dur a terme les accions que tenien més incidència en la circulació dels vehicles, com les obres de pavimentació de calçades i reforma de voreres. En aquest sentit, s'ha procedit a la renovació del sòl als següents punts de la ciutat: als carrers de Dalt, Joan Batllori, Josep Ricart i Carles Buigas, on s'han eliminat les llambordes existents, i als carrers de Joaquim Monmany, Sagrament, riera de la Salut i Matilde Bertran i Calopa.



Aquestes accions s'han complementat amb la construcció de passos de vianants de ressalt en punts d'especial conflictivitat amb el trànsit de vehicles, com són l'entrada de les escoles i dels instituts. Concretament, s'han construït nous passos de vianants de ressalt al carrer de Carles Buigas, just a l'entrada de l'institut Olorda; a la confluència del carrer de Joaquim Montmany amb el passeig del Comte de Vilardaga; a la nova escola bressol La Ginesta del Mas Lluí; al carrer de Sant Llorenç; al carrer de Sant Joan a l'alçada del carrer de Santa Maria; al carrer de Sant Josep a l'alçada del carrer de la Prolongació de Falguera; al carrer de Miquel Coll i Alentorn a l'alçada del passatge de l'Alumini, i dos passos al passeig dels Pins i dos més a la confluència del carrer del Sagrament amb la riera de la Salut.

Durant el mes d'agost també s'ha prolongat el carril bici del barri de Falguera, en el tram comprès entre els carrers de Ramón y Cajal i del Pla. Aquesta actuació forma part d'una obra que té com a objectiu final unir el carril bici del barri de Falguera amb el futur carril bici del nou barri de Can Bertran.

D'altra banda, els serveis tècnics municipals també han aprofitat l'estiu per fer les obres de reparació i condicionament del menjador del CEIP Salvador Espriu, que han augmentat la capacitat de servei d'aquest equipament, i també n'han fet al nou edifici del col·legi Miquel Martí i Pol, que estarà definitivament habilitat per fer-hi classes el mes de desembre.



## II Setmana per la Llengua



Dóna corda al català

El compromís de la regidoria de Política Lingüística amb el foment i la difusió de la llengua i la cultura catalanes en l'àmbit municipal tornarà a mostrar-se amb la celebració de la II Setmana per la Llengua, del 21 al 27 d'octubre de 2005. La primera edició, organitzada l'any passat amb força èxit, va representar un primer pas i enguany tindrà la seva continuïtat amb l'impuls del Consell Municipal de la Llengua.

**La programació inclourà el ja tradicional Correllengua, organitzat per la Coordinadora d'Associacions per la Llengua Catalana**

**(CAL) de Sant Feliu, i un seguit d'activitats promogudes per la Biblioteca Montserrat Roig, el Centre Parroquial, l'Associació de Balls d'Envelat Santfeliuencs, la Tertúlia Literària Martí Dot, el Servei Local de Català, entre d'altres entitats.** Cal destacar aquest augment substancial de la participació en la programació de la Setmana per la Llengua, cada cop més farcida d'activitats.

Entre els actes previstos, destaquen les exposicions "Les llengües, un gran tresor" i "La llengua en l'etiquetatge de les grans

marques" a les botigues del Palau Falguera, que s'han ofert a les escoles com a activitat complementària, en el marc de la promoció de la llengua.

Igualment, cal esmentar diverses xerrades sobre literatura, la presentació del llibre Jo també sóc catalana de Najat El Hachmi, un recital de poesies de Joana Raspall, activitats infantils a diversos barris, un recital musical amb lletres d'Ovidi Montllor, teatre, cinema, jocs tradicionals de carrer i un ball popular de la campanya "Ballem en català", que acabaran de consolidar aquesta iniciativa.

## publicitat

**Mar i Cel Ludoteca Infantil**  
"La millor qualitat, el millor servei"

- La Ludoteca dels peques**  
 Nens/es de 0 a 3 anys  
 Horari Ludoteca de 9 a 18h  
 Servei d'acollida de 7 a 9h  
 Grups reduïts d'infants
- Les tardes de Mar i Cel**  
 Nens/es de 3 a 11 anys  
 Tallers i Reforç escolar de 18 a 20h

**INSCRIPCIONS OBERTES**  
 C. Santiago Russinyol 16. Tel. 93 632 6869  
[www.maricel.santfeliu.net](http://www.maricel.santfeliu.net)

## Presentat el nou Reglament de participació ciutadana i la Mesa Cívica local

■ Acte d'urbanisme participatiu a la plaça de Falguera

■ Francisco Dorado, regidor de participació.



La Torre del Roser va acollir, el 5 de juliol passat, la primera presentació pública de l'avantprojecte del nou Reglament de participació ciutadana, document que recull els drets ciutadans i l'estructura i funcionament de les diferents eines de participació en l'àmbit municipal. Aquesta presentació obre un procés de consulta ciutadana i incorporació de suggeriments al Reglament, que durarà tot el segon semestre d'aquest 2005 i que es preveu que sigui ratificat pel Ple municipal abans del 2006. Al mateix acte també es va presentar la Mesa Cívica, un organisme nou de participació obert a tothom, que està previst que comenci les seves sessions a partir del setembre.

La cara a actualitzar-lo i incorporar-hi nous drets i capítols. **La principal novetat d'aquest avantprojecte respecte al text precedent és un reconeixement i una ampliació efectiva dels drets de la ciutadania, que s'amplien dels quatre anteriors (drets a la informació, a la participació, a la proposta i a la intervenció en els plens i consells territorials) als deu actuals (a més dels abans esmentats, drets d'audiència, d'iniciativa ciutadana, de consulta popular o referèndum, de foment de les associacions ciutadanes, de presentació de queixes, reclamacions i suggeriments, i finalment, dret de contradicció).** Així mateix, s'amplien els capítols del Reglament, dels cinc anteriors als set actuals, dedicats, per aquest ordre, a normativitzar els drets de la ciutadania, organització municipal, drets de les entitats, òrgans de participació, iniciativa ciutadana i consulta popular, suport a l'associacionisme i foment de metodologies participatives. Com a annexos d'aquest avantprojecte, s'hi inclouen les normatives dels quinze consells municipals, així com el Reglament del defensor o defensora de la ciutadania local.

A més d'aquestes novetats, el mes d'agost passat també va suposar una important empena en matèria de participació ciutadana gràcies a la concessió a l'Ajuntament de Sant Feliu de Llobregat, d'una subvenció de 8.000 euros del Departament de Relacions Institucionals i Participació de la Generalitat de Catalunya, per impulsar la participació ciutadana en la remodelació urbanística del municipi. A més del suport econòmic, la Generalitat facilitarà eines formatives i assessorament per a la creació, planificació i consolidació de l'experiència participativa a la ciutat. En matèria d'urbanisme participatiu, s'està desenvolupant actualment el procés de cessió pública i remodelació de la plaça de Falguera, i es preveu que a l'octubre comenci el projecte de remodelació de la carretera de Laureà Miró.

El Reglament de participació ciutadana va ser creat l'any 1998 amb el consens i la col·laboració de diferents entitats i ciutadans a títol individual, i es va aprovar per unanimitat a la sessió plenària del 23 de juliol de 1998. Després de set anys de vigència, aquest 2005 s'ha iniciat un procés de revisió del Reglament existent, de

La Torre del Roser va acollir, el 5 de juliol passat, la primera presentació pública de l'avantprojecte del nou Reglament de participació ciutadana, document que recull els drets ciutadans i l'estructura i funcionament de les diferents eines de participació en l'àmbit municipal. Aquesta presentació obre un procés de consulta ciutadana i incorporació de suggeriments al Reglament, que durarà tot el segon semestre d'aquest 2005 i que es preveu que sigui ratificat pel Ple municipal abans del 2006. Al mateix acte també es va presentar la Mesa Cívica, un organisme nou de participació obert a tothom, que està previst que comenci les seves sessions a partir del setembre.

## Diada Nacional de Catalunya 2005

■ Detall del monument commemoratiu de l'artista local Lluís Sans



Sant Feliu de Llobregat ja disposa del seu primer monument commemoratiu de la Diada Nacional de Catalunya. Elaborada per l'artista local Lluís Sans, el descobriment d'aquesta estàtua emplaçada al passeig de l'Onze de Setembre va ser l'acte principal, i la novetat més destacada, de les activitats programades per celebrar la Diada d'aquest 2005.

Igual que l'any passat, quan es va recuperar la festivitat de la Diada amb la programació de diversos esdeveniments al llarg dels dies previs a l'11 de setembre, una conferència va inaugurar els actes commemoratius el dijous 8. El professor de teoria econòmica de la Universitat de Barcelona Ramón Tremosa va impartir una ponència sobre finançament econòmic a Catalunya, a la Sala dels Àustries del Palau Falguera. Tremosa, autor del llibre *L'espòli fiscal*, va denunciar el grau dèficit de la balança fiscal catalana –la diferència entre els impostos aportats per Catalunya a l'Estat i les inversions realitzades per aquest en el territori català–, que fa que la compe-

titivitat de l'economia nacional es vegi agreujada respecte a altres comunitats.

El diumenge 11 de setembre es van iniciar els actes festius amb la tradicional ofrena floral que la delegació municipal va fer a la tomba de Rafael Casanova a Sant Boi de Llobregat. A les 12 del migdia el passeig de l'Onze de Setembre va ser l'escenari de l'acte institucional, consistent en la inauguració del monument commemoratiu de Lluís Sans, esdeveniment que va reunir la pràctica totalitat del consistori santfeliuenc. **En declaracions efectuades a Ràdio Sant Feliu, Sans va descriure la seva obra "com un contenidor on poder reciclar, de cara al futur i amb una perspectiva positiva, tot el significat d'una data tan especial per a Catalunya com és l'11 de setembre de 1714"**. Una intervenció de l'alcalde, Juan Antonio Vázquez –en la qual va remarcar el caràcter no exclouent de la festivitat i l'obertura de la Diada de l'any vinent a les entitats ciutadanes–, i el cant d'"Els segadors" van tancar l'acte. Un repic de campanes a la catedral de Sant Llorenç i, ja a la tarda, una audició de sardanes a la plaça de la Vila a càrrec de la Cobla Rambles van completar les activitats commemoratives.

A més dels actes organitzats per l'Ajuntament, les delegacions locals de CiU i d'ERC van oferir dues convocatòries polítiques en el marc de la Diada.

Així, tot just després de l'acte institucional, i en el mateix escenari del passeig de l'Onze de Setembre, el secretari de política municipal d'ERC, Carles Soriano, va fer una intervenció en la qual va destacar la progressió ascendent de la celebració local de la Diada i la important oportunitat que pot suposar el nou Estatut de cara a un major autogovern a Catalunya. Precisament, l'Estatut, i la necessitat d'aprovar un document satisfactori amb les reclamacions nacionalistes, va ser el tema central de les intervencions dels representants de CiU Jaume Mañosas i Josep Lluís Fernández Burgui en l'acte convocat per la coalició nacionalista en el mateix escenari. Una ofrena floral va tancar tots dos mitings.

## Comencen els cicles culturals

Coincidint amb l'inici del curs escolar i esportiu, setembre també dona el tret de sortida a la temporada cultural. Música i teatre per a tot tipus de públic configuren els elements centrals dels cicles estables culturals que es desenvolupen a la ciutat, organitzats tant per entitats ciutadanes com per l'Ajuntament de Sant Feliu de Llobregat, i dels quals ja s'ha avançat la programació per al proper trimestre.

Començant pel cicle estable musical més veterà, ContraBaix, la mostra de jazz i músiques transversals continua ampliant el seu radi d'acció. Així, convertit ja en un dels circuits estables de jazz més importants de Catalunya, per a l'edició d'aquesta temporada ContraBaix presenta grans i ambiciosos novetats, com l'imminent llançament de la seva segona referència discogràfica, un disc signat pel gran saxofonista valencià Perico Sambeat, o la inclusió de l'Hospital de Llobregat com a seu col·laboradora del cicle ContraBaix. **A més, la Xarxa de Programació de jazz i músiques creatives tindrà presència en l'edició d'enguany del Festival Internacional de Jazz de Barcelona amb una Nit ContraBaix, que servirà a la vegada de presentació a Barcelona de la primera producció del segell discogràfic ContraBaix, el disc d'Horacio Fumero *Des de Barcelona*.**

Els concerts que podem presenciar a la recent inaugurada sala d'actes de l'Ateneu Santfeliuenc, van començar el 30 de setembre amb l'homenatge que la formació Funk Lab va dedicar a la música del mestre Herbie Hancock. A raó d'un concert per quinzena, el 9 d'octubre arriba el torn de la música *candombe* amb el combo de José Reinoso, per continuar amb Marc Miralta Vibes Quartet (14 d'octubre), l'etnojazz de Lavid, Jacob & Scab (4 de novembre), el



genial Chano Domínguez acompanyat per Horacio Fumero i Per Wyboris (20 de novembre) i per finalitzar, ja al desembre, amb les actuacions de Raynald Colom Quintet (2 de desembre) i Alberto Conde Trio (17 de desembre).

Continuem amb música i el cicle *Música al Palau*. El darrer trimestre de l'any, i sempre al tradicional escenari de l'Auditori del Palau Falguera, la programació començarà



el dissabte 1 d'octubre amb la música del cor masculí alemany Saengervereinigung - Neuses, integrat per 55 cantaires i dirigit per Gerg Zellmann. El 23 del mateix mes ens arribarà un concert de *pianoforte* a càrrec d'Albert Romani, i el trimestre acabarà el dissabte 19 de novembre amb el concert d'Ars Tunae, formació composta per antics tunos.

## Teatre per a totes les edats

Després de la seva estrena dintre de l'oferta cultural de la ciutat l'octubre de 2004, torna el Cicle de Teatre a Sant Feliu de Llobregat, en la que serà la seva quarta edició. Després de la inauguració de temporada el 23 de setembre passat, amb l'obra *Rusc o la maledicció del bruixot* a càrrec de la companyia La Pera Llimonera, en el marc de les Festes de Tardor el dilluns 10 d'octubre podem veure Amparo Moreno en l'obra *Patas arriba*. D'altra banda, el teatre i els espectacles infantils tenen el seu espai en la XXIII edició de la Xarxa. A l'escena-

ri del Centre Parroquial, des del 25 de setembre podem veure les obres *Monstres i altres bèsties* de la companyia Teresa Roig (25 de setembre), *El sarau* de De Parranda (9 d'octubre), *El llibre de la selva* de Veus Veus (23 d'octubre), *A través del mirall* de Tarannà Teatre (13 de novembre) i, finalment, *La venta focs, potser sí, potser no* de Teatre Nú (27 de novembre).

## Setmana de la Mobilitat Sostenible i Segura

■ El conseller Joan Carretero i membres del consistori santfeliuenc, a la inauguració del carrer Joan Maragall.



Del 21 al 27 de setembre es va celebrar a Sant Feliu de Llobregat la Setmana de la Mobilitat Sostenible i Segura. Durant set dies, van tenir lloc a la ciutat diverses actuacions respectuoses amb el medi ambient i que aposten pel foment d'un ús més racional i sostenible dels vehicles privats. Cadascuna de les jornades es va dedicar a un àmbit temàtic específic: el dia sense cotxes i de vianants, el dia de l'ús racional del cotxe, el dia de la seguretat viària, el dia de la bicicleta, el dia del transport públic i el de l'accessibilitat.

Algunes de les activitats que van tenir lloc van ser: una pedalada popular per la comarca del Baix Llobregat, xerrades, una gimcana sobre

rodes adreçada a persones amb mobilitat reduïda, jocs gegants sobre sostenibilitat, activitats al carrer destinades als infants, una caminada popular i espectacles musicals. A més, durant tota la Setmana es va poder visitar, a la plaça de la Vila, l'exposició "Diguem sí a Kyoto".

Enguany, a la Setmana de la Mobilitat hi ha assistit el conseller de Governació i Administracions Públiques, Joan Carretero, en el marc de la inauguració del nou tram de vianants del carrer de Joan Maragall.

Per tancar la Setmana, dimecres 28 es va reunir la recentment constituïda Comissió de la Bicicleta.

## entitats

### L'Associació CineBaix inicia una campanya de captació de socis

El mes de juliol passat es va constituir l'Associació CineBaix de Sant Feliu de Llobregat després d'una assemblea de la Plataforma Pro Cinema en què es va informar que l'espai de l'antic Cinema Guinart per fi era de la ciutat, gràcies a la compra del local per l'Ajuntament. Aquesta associació sense afany de lucre s'encarregarà de la gestió del cinema durant un període de prova de 9 mesos, en virtut d'un acord amb l'Ajuntament de Sant Feliu.

**El mes de setembre l'Associació CineBaix ha iniciat una campanya de captació de socis i sòcies que ajudin amb una aportació econòmica de 50 € a fer que el cinema pugui tornar a obrir les portes. Paral·lela-**



**ment, està duent a terme una campanya de captació de voluntaris i voluntàries que puguin ajudar en el funcionament del cinema un cop aquest recuperi les projeccions cinematogràfiques de qualitat.**

Les butlletes d'inscripció a l'Associació CineBaix s'han repartit per tot Sant Feliu i se n'han deixat als principals equipaments públics de la ciutat. De totes maneres, les persones interessades a fer-se sòcies d'aquesta entitat poden dirigir-se, de dilluns a divendres de 17 a 22 h, a la seu de l'Associació CineBaix de Sant Feliu: Ateneu Santfeliuenc - Vidal i Ribas, 23-25 - 08980 Sant Feliu de Llobregat - Tel. 93 685 32 42 - ateneusf@suport.org.

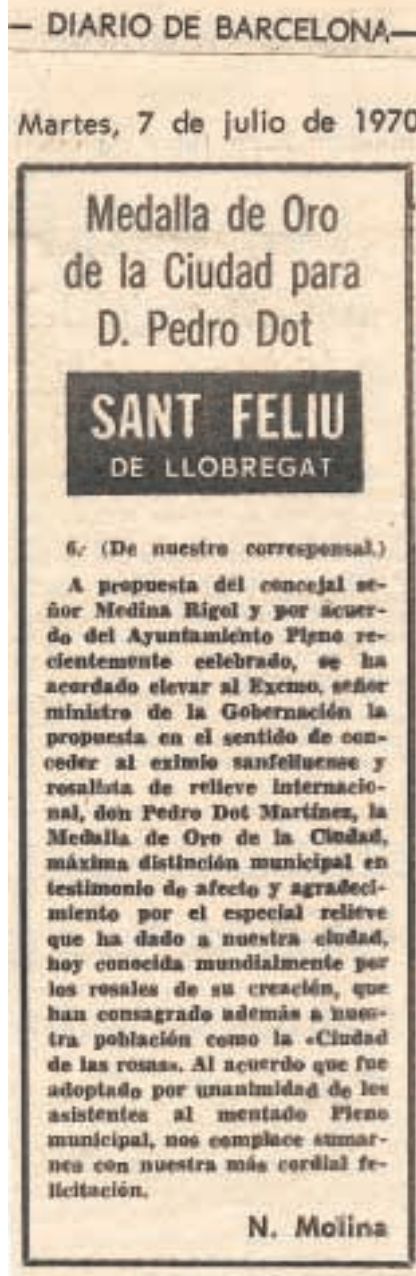
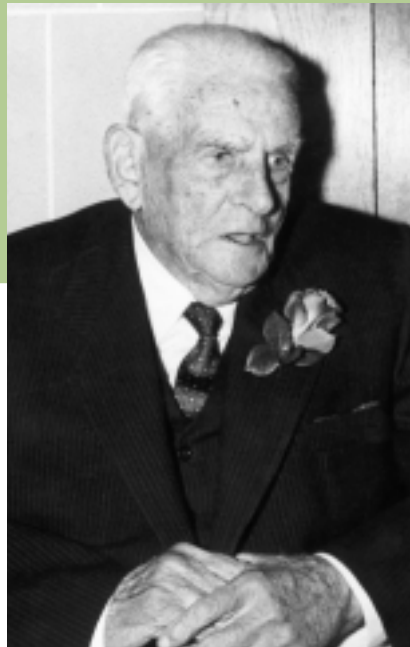
## Nicanor Molina cedeix el seu fons documental

El mes d'abril passat va ingressar a l'Arxiu Comarcal el fons personal de Nicanor Molina Doménech. Aquest santfeliuenc, caporal de la guàrdia urbana local durant molts anys, va compartir aquesta dedicació amb la seva vocació periodística. Nicanor Molina va ser corresponsal de Sant Feliu per a l'agència EFE i per a diversos diaris barcelonins, com *La Solidaridad Nacional*, *Diario de Barcelona*, *Telexprés*, *ABC*, *La Hoja del Lunes*, *La Vanguardia*, *El Noticiero Universal* i *El Correo de Catalán*.

**Aquest fons està integrat per les corresponsalies que va fer durant el període 1969-1995 i per un important fons fotogràfic d'unes quantes desenes de milers de fotografies que recullen la memòria històrica local d'un llarg període de temps que va des de finals de la dictadura, passant per la transició política, fins pràcticament als nostres dies.**

Les seves imatges i cròniques ens mostren tant els aspectes de la vida quotidiana com els actes més significatius i especials de la ciutat. Les dones i homes de Sant Feliu, anònims i també coneguts, així com l'evolució urbana de la ciutat, són alguns dels aspectes que es recullen i es conserven en aquest fons.

Durant tres dècades Nicanor Molina va dur a terme una tasca constant de promoció de Sant Feliu de Llobregat a través dels mitjans de comunicació. El seu fons documental així ho testimonia. Per tot plegat, l'Ajuntament, a través de l'Arxiu Comarcal, està treballant amb l'objectiu d'organitzar i difondre aquest important patrimoni. Una mostra d'aquest testimoni gràfic i periodístic la tindrem la pròxima Festa de Tardor amb l'exposició "Nimodo (Nicanor Molina): 30 anys de crònica ciutadana".



## Nova seu de l'Arxiu Local i Comarcal

Sant Feliu de Llobregat disposarà aviat d'una nova seu de l'Arxiu Local i Comarcal al barri del Mas Lluí. Així es desprèn de la decisió, ratificada en el passat ple municipal corresponent al mes de juliol, de cedir al Departament de Cultura de la Generalitat de Catalunya, la finca de titularitat municipal delimitada pels carrers d'Estelí, Clementina Arderiu i Matilde Bertran i Calopa i la zona verda ubicada entre aquests dos darrers carrers. Aquesta finca té una superfície total de 3.144 m<sup>2</sup>, dels quals 2.220 es cediran per a la construcció de la nova seu de l'Arxiu Local i Comarcal. A més de la posada en marxa del nou edifici que acollirà aquest Arxiu, l'Ajuntament també va acordar amb la Generalitat de Catalunya la redacció del projecte d'un nou equipament públic per a ús sociocultural (centre cívic) al mateix barri del Mas Lluí, el primer que es construirà per a aquest ús a la zona. Aquest centre cívic s'edificarà a la mateixa finca on hi haurà la nova seu de l'Arxiu Local i Comarcal, dintre dels 924 m<sup>2</sup> restants.

**AHORA PUEDE ESTRENAR PISO POR TAN SOLO 12.000€**



**TROSS** Laureà Miró, 49 - Tel. 93 685 56 67  
 Josep Ricart, 70 - Tel. 93 685 50 16  
 Fax 93 685 50 04 - 08980 Sant Feliu de Llobr.

**J. PRIETO** AMPLIA CARTERA DE PISOS EN SANT FELIU  
 TORRES EN CORBERA Y VALLIRANA  
 TRATO PERSONALIZADO

CONSTRUCCION Y VENTA PISOS Y CASAS

CTRA. LAUREÀ MIRÓ, 350 BIS TELF: 93 632 51 49  
 08980 SANT FELIU DE LLOB. MOVIL: 657 11 71 26

**Assessoria Fiscal-Laboral Miquel Farrés i Narro**

CECOT  
 Asociación Profesional de Expertos Contables y Tributarios de España

C/ Falguera, 37-39, 1er A, despatx 4  
 08980 St. Feliu de Llob. (Barcelona)  
 Telefon: 93 685 05 70 Fax: 93 632 70 51  
 e-mail: miquel@asfarres.e.telefonica.net

Federación d'Assessors Professionals i Relacions Fiscals de Catalunya

**Sant Feliu Espais i Muntatges sl.**

Vidal i Ribas, 15 · 08980 Sant Feliu de Llobregat  
 Tel. 93 685 57 85 · Fax 93 666 99 79  
 www.espaisonline.com

Presentant aquest cupó instal·lació gratuïta per la compra d'una mampara o cabina

**CONTRA LA POBRESA PRESSIONA!**

El món mundial  
 es va comprometre a conjunt amb els objectius del 2005 i  
 van de respondre a la pobresa zero.

Perquè amb la primera generació capaç d'eliminar la pobresa,  
 OBRIMOS A LA MODERNITAT SOCIAL i pressionem perquè 3.200 milions  
 de persones tinguin una resposta  
 PERquè "Pobres Zero" és el nostre fi

www.pobreszero.org

**POBRES ZERO**

**L'Ajuntament de Sant Feliu s'adhereix a la campanya "Pobres zero"**

En el ple municipal del 28 de juny, el consistori de Sant Feliu va aprovar per unanimitat una moció del grup municipal ICV-EA, d'adhesió a la campanya "Pobres zero". L'Ajuntament s'adhereix així al manifest contra la pobresa que han elaborat més de 400 ONG espanyoles i altres actors representatius de la societat civil espanyola. La campanya es desenvolupa en estreta coordinació amb les organitzacions i moviments socials de més de 100 països, en el marc de la crida global per actuar contra la pobresa durant el 2005. L'objectiu de la campanya i del manifest és exigir als governs de tots els estats que compleixin els objectius del mil·lenni aprovats per l'Assemblea General de l'ONU l'any 2000, i que tenen com a finalitat reduir la pobresa i la fam d'aquí a l'any 2015.



## Cursos adreçats a persones en situació d'atur

El Departament de Promoció Econòmica de l'Ajuntament de Sant Feliu ha presentat l'oferta de formació ocupacional adreçada a persones que es troben en situació d'atur. Els cursos, que s'imparteixen al Centre Can Maginàs, són: auxiliar d'infermeria en geriatria, pastisser/a, cambrer/a de pisos, mosso/a de magatzem, gestió informàtica, administratiu/iva comptable, administratiu/iva de personal, anglès: atenció al públic, telefonista i recepcionista d'oficina. També s'ofereixen altres projectes formatius (Programa de Garantia Social, Pla de Transició al Treball i Escola Taller) per a nois i noies d'entre 16 i 25 anys amb les següents especialitats: treballador/a d'atenció al públic, auxiliar d'establiments hotelers, auxiliar de soldadura i màquines i eines, electricitat, fusteria, construcció i jardineria. Per a més informació cal dirigir-se al Centre Can Maginàs (c/ de l'Hospitalet, 25 de Sant Feliu de Llobregat, telèfon 93 685 07 83, adreça electrònica [maginas@santfeliu.org](mailto:maginas@santfeliu.org) i web [www.santfeliu.org](http://www.santfeliu.org)).

## Ciclo de conferencias de las AAVV Mas-Lluí y Roses-Castellbell

Las asociaciones de vecinos de Mas Lluí, Roses-Castellbell y el Departamento de Participación del Ayuntamiento de Sant Feliu de Llobregat, han elaborado un proyecto de participación ciudadana dirigido preferentemente a los propietarios, presidentes y secretarios de las comunidades de vecinos de los dos barrios con el objetivo de informar y formar sobre la propiedad horizontal, derechos y obligaciones de los propietarios, seguro de los inmuebles, etc.

Se realizarán doce conferencias distribuidas por zonas del barrio, que serán impartidas por técnicos especialistas del Centre d'Estudis i Recursos Veïnals de la CONFAVC. La primera conferencia será el próximo 20 de octubre a las 19.30 en la Torre del Roser, y se enviará un escrito de convocatoria a todos los propietarios de inmuebles de la zona. Así mismo, se celebrarán dos asambleas, abiertas a todos, sobre temas de interés, tales como servicios básicos (gas, luz, agua, transporte, etc.) y su repercusión en la economía doméstica o la participación ciudadana. El ciclo finalizará con un acto de clausura, el próximo mes de junio, y una mesa redonda sobre la Administración y la Ciudadanía. Para cualquier información adicional, todos los interesados pueden dirigirse a las sedes de la AAVV Mas Lluí (martes y jueves de 19 a 20.30 h. en Federica Montseny, 23) y Roses-Castellbell (lunes, martes y miércoles de 18 a 20 h en el Centre Cívic Roses).



## Actualitat del Ple

En els plens municipals ordinaris corresponents als mesos de juny i juliol es van presentar les mocions següents:

- Moció de l'equip de govern per adherir-se a les xarxes espanyola i catalana de ciutats saludables. Va ser aprovada per unanimitat.
- Moció del grup municipal CiU per garantir el pas de l'L12 del metro per Sant Feliu de Llobregat. Va ser aprovada per unanimitat.
- Moció del grup municipal ICV-EA en suport a l'elaboració d'un pla de xoc per a la millora del servei de rodalies de RENFE. Va ser aprovada per unanimitat.
- Moció del grup municipal ICV-EA per a la reserva de sòl per a equipaments públics per a la gent gran al Mas Lluí. Va ser desestimada amb els vots a favor d'ICV-EA, el vot negatiu de l'equip de govern i l'abstenció del PP.
- Proposta del Consell Escolar Municipal d'instar el Departament d'Educació de la Generalitat de Catalunya a assignar a Sant Feliu de Llobregat una seu de l'Escola Oficial d'Idiomes. Va ser aprovada per unanimitat.
- Moció dels grups municipals PSC, ICV-EA, CiU, PP i ERC sobre el compromís de constituir una comunitat de municipis per a la gestió directa i associada d'un canal de televisió local amb tecnologia digital. Va ser aprovada per unanimitat.
- Moció del grup municipal ICV-EA per a la reconversió del Servei d'Urgències de Sant Feliu de Llobregat en el nou model de Centre d'Urgències d'Atenció Primària (CUAP). Va ser aprovada per unanimitat.

## X aniversari de la Mula

El 30 de setembre i l'1 d'octubre es va celebrar el 10è aniversari de la Mula, una de les figures tradicionals indispensables a les celebracions folklòriques de Sant Feliu de Llobregat. Integrada a l'Agrupació Cultural Folklorica, al llarg d'aquesta dècada la Mula ha mantingut una trajectòria ascendent que l'ha portat a participar en esdeveniments culturals en poblacions com Valls, Segòvia o Saint Feliu d'Amont (França). Els actes de celebració van consistir en una gimcana especial commemorativa la nit del divendres 30, un espectacle infantil el matí del dissabte 1 i, en horari nocturn, una exhibició pirotècnica a la plaça de la Vila en què van participar altres colles i figures folklòriques locals i el posterior sopar d'aniversari al Casino Santfeliuenc.

L'origen de la Mula, juntament amb la Garsa i el Drac, els personatges més representatius del correfoc de Sant Feliu de Llobregat, es remunta al 1987. **Segons la seva actual cap de colla, Roser Bassons, "la Mula va néixer per iniciativa de l'Agrupació Cultural Folklorica amb motiu**



**de la seva participació en el ball de la Patum de Berga. Van fer diverses figures, i entre elles hi havia la Mula, que va quedar una mica oblidada i arraconada tot just després de participar a la Patum. El 1995, una colla de gent, de la qual encara restem tres persones, va recuperar la Mula, que des de llavors ja ha estat present a totes les concentracions".** A més de la seva presència a les Festes de Tardor, i el seu correfoc, i a mostres com El Pati, que es celebra anualment al pati de l'Ateneu Santfeliuenc dintre del marc de les Festes de Primavera, la Mula també està present a diverses concentracions de colles, tant a Sant Feliu de Llobregat com a altres ciutats de la geografia catalana.

## publicitat

ESCOLA EUROPEA DE FORMACIÓ

	<p><b>FORMACIÓ EN IDIOMES</b></p> <ul style="list-style-type: none"> <li>• Anglès • Francès • Alemany • Italià</li> </ul>	<p><b>Cursos per a adults i joves</b></p>
	<p><b>CURSOS D'INFORMÀTICA</b></p> <ul style="list-style-type: none"> <li>• Ofimàtica</li> <li>• Informàtica bàsica i avançada</li> <li>• Disseny gràfic i multimèdia</li> <li>• Creació de pàgines web</li> <li>• Programació</li> </ul>	
	<p><b>GESTIÓ D'EMPRESA</b></p> <ul style="list-style-type: none"> <li>• Gestió comptable i fiscal de l'empresa</li> <li>• Contaplús</li> <li>• Gestió de nòmines i seguretat social</li> <li>• Màrqueting</li> </ul>	

**Matrícula Oberta**

Passeig Nadal, 26 • 08980 Sant Feliu de Llobregat • Tel 93 685 47 27 • elison@elison.es • www.elison.es

## Comença la temporada 2005-2006

■ La selecció catalana, amb 5 jugadors de l'UNES i Ramón Gisbert, al passat campionat celebrat a Malle (Bèlgica)



moment de tancar aquesta edició, l'UNES havia començat la temporada amb un partit davant el campió de la Lliga Catalana, el FC Barcelona, que va acabar amb una victòria de l'equip blaugrana per 43-89.

Els dos equips sèniors de waterpolo del Club Natació Sant Feliu, el voleibol del Club Sant Llorenç, els Howlers en futbol americà –amb el nou president Francisco López– i l'atletisme, juntament amb les divisions inferiors de cada club, completen la representació esportiva local d'aquesta temporada. Precisament, per a aquesta darrera disciplina, l'atletisme, les persones interessades a practicar aquest esport encara són a temps d'inscriure's al Club Atletisme Sant Feliu, tots els dilluns i dimarts a la tarda a l'Estadi Municipal d'Atletisme.

La temporada esportiva 2005-2006 ja ha arrencat per a gairebé totes les divisions i clubs esportius de la ciutat. Començant pel futbol, el Santfeliuenc ha iniciat la lliga d'enguany enquadrat en el grup 3 de la Primera Territorial Catalana. L'objectiu central per a aquesta temporada, en què el club també celebrarà el seu 100 aniversari, és l'ascens de categoria, i per això el primer equip s'ha vist reforçat amb deu noves incorporacions. En el moment de tancar aquesta edició el Santfeliuenc ja havia disputat el primer partit, en el qual va perdre per 1-3 amb el Martorell.

Pel que fa al bàsquet, els dos equips sèniors del CB Santfeliuenc ja tenen enllestida la plantilla per a aquesta temporada. El 25 de setembre passat, dintre del marc del Torneig J. Campderrós, es van presentar els equips femení i masculí, que tenen com a principal objectiu esportiu el manteniment i l'ascens de categoria, respectivament. Cal destacar també, a més de les incorporacions de nous jugadors en tots dos equips, l'entrada dels entrenadors Víctor García a la divisió masculina i Enrique Rodríguez a l'equip femení.

Amb els fitxatges de la jugadora internacional Montse Alcoba i d'Àngel Hernández, i la participació de cinc jugadors en la selecció catalana que va disputar el Campionat d'Europa oficients de Malle (Bèlgica), l'UNES ja ha iniciat els seus partits oficials. En el





**Àngel Merino  
i Benito**  
Portaveu del Grup  
Municipal ICV-EA



**Ferran Alberdi**  
Portaveu del Grup  
Municipal  
Socialista

## Una piscina per a la ciutadania

L'actual equip de govern ha dit sovint que la futura piscina municipal serà la intervenció més emblemàtica a Sant Feliu des de la recuperació de la democràcia. Avui que tant parlem de recuperació de la memòria històrica, aquesta afirmació resulta infantil i poc seriosa. I no perquè la piscina no sigui necessària. Tothom està d'acord que és necessària i urgent. Però no n'hi ha prou amb construir, cal tenir clar l'objectiu prioritari: donar el millor i el més gran servei possible a la ciutadania.

Un cop conegut el plec de condicions per a la gestió de la nova piscina, però, no ens ha quedat altre remei que presentar-hi alegacions per tal de defensar el seu caràcter de servei públic. Havent constatat que la làmina d'aigua patirà restriccions importants per a l'ús ciutadà a les tardes i els caps de setmana, que la política de preus no s'ajusta a la realitat de moltes famílies i que el procés d'adjudicació té mancances importants, ICV-EA demana:

1. Que s'expliciti millor la prioritat d'ús ciutadà de la nova piscina.
2. Que hi hagi una diversitat de tarifes més gran per facilitar-hi l'accés a un major nombre de persones.
3. Que es garanteixi més consens i més transparència en una adjudicació per a un servei a 25 anys.

I això ho afirmem sabedors que amb els diners que es destinaran a l'equipament (més de 7,8 milions d'euros, 1.300 milions de pessetes) avui es podrien fer dues piscines de qualitat i amb una làmina d'aigua superior a l'aprovada, que permetria harmonitzar sobradament les necessitats del Club Natació Sant Feliu i, per descomptat, de la ciutadania.

Això és el que vam defensar en el nostre programa, el més votat a Sant Feliu. No és gens estrany que molts ciutadans i moltes ciutadanes de Can Maginàs, Can Calders, la Salut, les Grasses, etc. ens hagin fet arribar el seu desànim perquè veuen com s'esvaeix un equipament al Parc Esportiu de les Grasses que també consideren necessari.

Com a mínim, si l'actual equip de govern no aspira a més, que estableixi amb claredat unes normes de funcionament a la nova piscina que donin prioritats, sense cap mena de dubte, a les necessitats de la ciutadania.

## Un nou curs comença

Setembre és el mes de l'inici, el curs escolar marca el començament de totes les dinàmiques que ens envolten i que afecten la vida familiar, professional, pública, etc. Aquest any, per cert, l'inici del curs escolar a Sant Feliu es distingeix per l'increment d'alumnes (ja són 5.400!), per l'obertura del nou col·legi Miquel Martí i Pol, pel nou menjador del CEIP Salvador Espriu i pel programa de reutilització de llibres escolars. També és el curs en què es produirà la construcció del nou CEIP Nadal, del qual comencen les obres aquest trimestre.

També obrim el nou curs polític i ho fem amb energies i il·lusions renovades. Coneixedors que aquest pot ser el curs del pas definitiu en el soterrament de la via, que serà l'any del nou complex de piscines, del carrer de Lluís G. Rius i de la plaça de Falguera, així com del procés participatiu per definir el projecte de remodelació de la carretera de Laureà Miró.

Com tot curs que comença, ho fem després d'unes vacances durant les quals no hem deixat de fer deures, i així haureu pogut comprovar que durant l'estiu hem aprofitat per construir deu passos de vianants de ressalt més, en execució del Pla de pacificació del trànsit; hem asfaltat diversos trams de carrers, com, per exemple, als carrers de Joan Batllori, Josep Ricart, Joaquim Monmany o Sagriment; hem arranjat diverses voreres, i hem ampliat el carril bici de Falguera. No hem d'oblidar les millores en alguns centres escolars i hem avançat força en la construcció dels aparcaments de la Salut-les Grasses i de Can Maginàs.

A aquestes alçades està impulsat més del 70% del Pla d'actuació del mandat 2003/2007. Sí, aquell que es deia que era tan ambiciós que no es podria aconseguir. Transcorreguts els dos primers anys des de la constitució de l'actual consistori amb el "tripartit de Sant Feliu" que encapçala l'alcalde Vázquez, tots tres partits (PSC-CiU-ERC) el mes de juliol passat destacaven que la gestió feta fins ara està sent molt positiva, especialment el grau de col·laboració que s'està obtenint d'altres administracions, i que precisament ara arriba el moment en què es visualitzaran més les realitzacions de tots els projectes en marxa i futurs.

Estem treballant amb la idea que el bon estudiant és aquell que és constant tot el curs i no qui ho fa només al final, quan arriben els exàmens.



**Josep Lluís  
Fernández Burgui**  
Portaveu del Grup  
Municipal de CiU



**Luisa  
Saiz**  
Portaveu del Grup  
Municipal del PP



**Carles  
Soriano**  
Portaveu del Grup  
Municipal d'ERC

## Nou projecte de participació comunitària als barris de Roses-Castellbell i el Mas Lluí

Els propers mesos Sant Feliu viurà un procés pioner de participació i de formació comunitària als barris de Roses-Castellbell i el Mas Lluí. Aquest és un procés que neix de la col·laboració entre les associacions de veïns de Roses-Castellbell i el Mas Lluí i la Confederació d'Associacions de Veïns de Catalunya (CONFAVC) amb la presidència de l'Àrea de Serveis Personals i de la regidoria de Drets Civils i Participació Ciutadana, que dirigeix Convergència i Unió.

L'objectiu del procés de participació i de formació comunitària és facilitar els coneixements i les eines necessàries per garantir un bon funcionament en la gestió de les comunitats de veïns, mitjançant l'organització de sessions formatives i informatives a càrrec de tècnics especialistes en la matèria, alhora que, ben segur, contribuirà a dinamitzar el teixit associatiu d'aquests barris, creant no tan sols consciència participativa a les comunitats de propietaris, sinó també als barris implicats i, en conseqüència, a la ciutat.

Des de Convergència i Unió ens vam comprometre a fer de Sant Feliu la ciutat de les persones. I aquesta tan sols serà possible amb la implicació i la participació real, no dirigida, de tots els santfeliuencs i santfeliuenques. Per aquest motiu hem recollit, i li hem donat suport, la proposta que ens van presentar les associacions de veïns de Roses-Castellbell i el Mas Lluí, conjuntament amb la CONFAVC, amb la intenció d'oferir-la en un futur, un cop avaluada, a la resta de barris de la nostra ciutat.

## Pobre balance de resultados en el ecuador del mandato

En un momento en el que ya es inminente el inicio del debate sobre las nuevas ordenanzas fiscales, que regularán lo que nuevamente van a subir los impuestos municipales en el próximo año, así como la forma en que se gastará nuestro dinero a través del Presupuesto para el ejercicio 2006, resulta especialmente interesante tomar un ejemplar del Plan de Actuación Municipal, que todos uds. recibieron en sus buzones hace ahora algo más de dos años y comprobar el nivel de cumplimiento de los compromisos que allí dejó plasmados el actual equipo de gobierno de nuestra ciudad.

Y el primer incumplimiento flagrante ha sido la injustificable subida de impuestos que, en contra de las promesas realizadas, se ha aplicado a la población en el ejercicio 2005. Pero es que además, mucho deberían cambiar las cosas para que en lo que queda de mandato, que es poco más de año y medio, además de las nuevas piscinas municipales se consiga finalizar la recuperación de la carretera Laureà Miró como calle, se cumpla la explícita promesa del Sr. Alcalde de construir ya, el vial alternativo a la calle Comerç, se construyan los prometidos "nuevos aparcamientos públicos soterrados", tengamos un estadio renovado y con césped artificial...

Por ahora vayan por delante las constantes quejas que llegan al Grupo Popular por parte de los vecinos tanto por la suciedad de la vía pública, muy especialmente en las zonas en donde se ubican los contenedores de basura, como por el descuido que impera en nuestros parques y jardines e igualmente por la falta de respuesta rápida a las reparaciones de las calles, que ya han originado más de una caída, así como por el alto nivel de contaminación acústica, el exceso de velocidad de los vehículos en determinadas vías...

Por nuestra parte, y estando francamente satisfechos por el éxito obtenido por el servicio de vigilancia de las viviendas en momentos de ausencia de los propietarios, realizado por nuestra Policía Local en aplicación de una iniciativa del Grupo Popular, continuaremos insistiendo en la puesta en marcha del "teléfono del civismo" al que los vecinos puedan llamar, de forma gratuita, cuando detecten la necesidad de una actuación inmediata en la vía pública: suciedad, reparaciones...

Sólo nos resta ponernos a su disposición, esperando continuar siéndoles de utilidad.

## Laureà Miró ara va de debò

Una de les condicions innegociables d'ERC per formar govern fou "impulsar la reforma de la carretera". Així mateix quedà plasmat en l'acord de govern signat el juny del 2003 després de ser un tema que no ha estat prioritari en anteriors equips de govern. Posteriorment aquest acord es va traslladar al Pla d'actuació municipal (PAM) aprovat pel Ple de l'Ajuntament de Sant Feliu.

Volem una via cívica, per passejar-hi, amb bancs, arbres, un eix integrat a la ciutat i no una barrera. Amb menys trànsit, menys sorolls i menys accidents. I la volem sense tramvia, tal com volia ICV, perquè no hipotecar l'ús ciutadà de la carretera. El que necessita Sant Feliu és el metro i no ens cansarem mai de dir-ho. Volem, en definitiva, un nou espai de convivència per a tothom.

Volem un eix comercial, que fomenti que la gent faci les compres a la ciutat, perquè això dona vida a Sant Feliu, fa una ciutat més dinàmica i el benefici és compartit per tota la ciutadania. Una ciutat dinàmica i emprenedora també fa que hi hagi entitats culturals potents.

Volem una ciutat sostenible. Amb una carretera amb arbres, sense barreres arquitectòniques, amb carril bici i els contenidors soterrats.

Volem un projecte participatiu. Aquest mes d'octubre comencem un procés participatiu per tal que els veïns i veïnes defineixin exactament com volen aquesta nova via i aconseguim un major consens i una major implicació de la ciutadania en els afers públics. Les obres de la carretera s'hauran d'efectuar en diferents fases, i esperem que el proper més d'agost ja haurem començat la primera fase.

Des d'ERC creiem que el soterrament de la via i la reconversió de la carretera són dos projectes cabdals per a la ciutat, que actualment suposen, sobretot la via, una gran barrera per a la ciutat. Recuperar els dos eixos és prioritat d'ERC d'aquesta legislatura i ho aconseguirem.

## Entrevistem a Manuel Navarro

president del Santfeliuenc F.C.

# "Deportivamente, el Santfeliuenc goza de muy buena salud"



*Manuel Navarro va néixer fa 45 anys a Almeria i viu a Sant Feliu de Llobregat des del 1968. Va entrar al Santfeliuenc com a soci fa vuit anys i accedí a la presidència del club el mes de juny de l'any passat.*

*El Santfeliuenc F.C. celebra enguany el centenari de la seva fundació i, per commemorar aquesta fita històrica, l'entitat organitza diverses activitats esportives, culturals, lúdiques i recreatives fins a finals d'any. Des que es va fundar el 3 de desembre de 1905, disputant el seu partit inaugural contra el Catalònia, l'entitat esportiva de Sant Feliu ha aconseguit mantenir-se i créixer fins a esdevenir en l'actualitat el club més antic de la*

*comarca del Baix Llobregat i un dels més antics d'Espanya.*

### **Després de cent anys d'història, què tal es conserva el Santfeliuenc F.C. ?**

Desde el punto de vista deportivo, el Santfeliuenc goza de muy buena salud. El año pasado, como Santfeliuenc F.C., sólo había el primer equipo amateur y otro juvenil, además de 8 disciplinas de fútbol infantil, y actualmente contamos con 14 equipos, incluyendo las diferentes categorías de fútbol base. El nivel de los jugadores del primer equipo es muy bueno, y este año hemos realizado muchas incorporaciones para intentar

hacer un buen papel a lo largo de la temporada.

Respecto al número de socios, pues la verdad es que no somos muchos, 114 creo recordar, y por lo que respecta a las instalaciones no están en las condiciones que deberían.

**Resulta sorprenent que un esport com el futbol, amb l'impacte social que té, no tingui més seguidors locals...**

**Ya se sabe que éste es siempre uno de los puntos más difíciles, conseguir más socios, ya que en**



## opinions

## A l'any del seu centenari, quina opinió tens del Santfeliuenc FC?

Ivan  
Martín

"Creo que es el club deportivo más importante de nuestra ciudad. Creo que se pueden mejorar muchos aspectos, como las ayudas oficiales que recibe el club, que ahora son escasas, o la calidad de las instalaciones. Ciudades más pequeñas del entorno tienen mejores equipamientos."

José  
Romero

"Muy buena. El Santfeliuenc tiene varios equipos y jugadores, sobre todo en fútbol base. Sería deseable que organizase más torneos y encuentros, como el Torneig del Centenari, a nivel local para fomentar que los diferentes clubs de la ciudad se conozcan un poco mejor".

Margarita  
Torres

"Buena. Yo soy madre de niños que juegan en el Santfeliuenc, y voy a todos los partidos. No somos muchos, pero nos llevamos muy bien entre nosotros y hacemos todo lo que podemos por el club".

**Sant Feliu de Llobregat el deporte no tiene mucho tirón popular. En este sentido, los padres realizamos una labor muy importante afiliando a nuestros hijos al club, pero sería deseable un mayor número de socios.**

Lo normal es que, para una población como ésta, con 42.000 habitantes, el Santfeliuenc F.C. estuviese en una categoría deportiva superior, que tuviéramos el doble de equipos y jugadores, y claro, también el número de socios.

**Aquesta temporada celebrem el Centenari del Santfeliuenc F.C. amb diversos esdeveniments. Ja van celebrar el Torneig del Centenari a començaments de setembre, què més teniu preparat?**

Sí, como dices el Torneig del Centenari lo celebramos la primera semana de septiembre, y lo cierto es que fue muy bien, tanto por la participación, que fue muy elevada, en torno a las 4.500 personas, como en lo deportivo. En junio también tuvimos un partido de fútbol femenino entre el Espanyol y el Barça, y se presentó el mata sellos conmemorativo del centenario. Los actos de cele-

bración los hemos dividido en tres categorías, actividades deportivas, culturales y recreativas. Y sí, tenemos previsto varias actividades, como una exhibición de toques de balón a cargo de Joan Sabaté, un libro que recoge la historia del club, una fiesta infantil para finalizar la celebración,...pero claro, para que se lleven a cabo todo depende de los recursos económicos de los que dispongamos. Por parte del Ayuntamiento sólo hemos recibido el compromiso de conseguir los medios necesarios para la edición y presentación del libro del centenario.

**Com està la col·laboració amb altres entitats i institucions?**

Los comerciantes locales son los que más están contribuyendo a la buena salud del club, gracias a la publicidad que contratan en el campo. De hecho, son siempre nuestra principal fuente de ingresos extraordinarios, y siempre han demostrado volcarse con el club cuando es necesario. También hay algunas entidades privadas que nos apoyan, pero por parte de las instituciones sí que podría ser muy mejorable.

publicitat

FESTA  
DE TA  
RDOR  
2005

sant feliu de llobregat  
del 7 al 12 d'octubre de 2005



Ajuntament de  
Sant Feliu  
de Llobregat