



## Una ciutat en femení

**418** | desembre 2004 | Ajuntament de Sant Feliu de Llobregat

el butlletí

| 6 | Sant Feliu ciutat on line | 8 | Homenatge a José Gallardo Olmo | 10 | Noves infraestructures viàries | 11 | Pressupost i ordenances fiscals 2005 | 12 | Pla d'inversions del mandat | 19 | Nou pavelló esportiu Pau Vila | 22 | Entrevista a Encarnació Coca, Montserrat Valls i Teresa Ollé

### EXPOSICIONS

**Exposició de dibuixos de Lluís Tort**  
Del 21 al 30 de gener - Casal de Cultura Can Ricart

### INFANTIL

**La Xarxa** (Centre Parroquial) 12 h  
23 de gener El petit extraterrestre, de Dreams Teatre  
Centre Parroquial

### CURSOS I TALLERS

**Cura de la pell i automaquillatge, tai-txi, ioga i relaxació, dibuix i pintura, ceràmica, funky i ball modern, teràpia de riure**  
Informació i inscripcions:

Centre Parroquial (tel. 93 666 10 16)

**Escola de teatre de 8 a 18 anys**

**Nou grup de 19 a 25 anys**  
Centre Parroquial (tel. 93 666 10 16)

**Ioga, balls de saló, gimjazz, dansa del ventre**

Informació i inscripcions:

Centre Esportiu Santfeliuenc (tel. 93 666 35 26)

**Tallers de memòria i psicoestimulació**

Associació de Familiars de Malalts d'Alzheimer

Informació i inscripcions:

Casal Municipal de la Gent Gran (tel. 93 666 06 53)

Dimarts, de 16 a 19 h

**Grup de suport per a familiars i cuidadors de malalts d'Alzheimer**

Casal de Cultura Can Ricart (tel. 93 666 06 53)

Dilluns, de 16 a 18 h

### DONES

**Casal de la Dona**

Tel. 93 666 12 17

Cursos d'anglès, informàtica i fotografia

Taller de tall i confecció, restauració de mobles, bricolatge...

### DIVERSOS

**Obre'ns la caixa de les teves vivències**

S'està en la fase de recollida de poemes, dites populars i cançons, per tal de recuperar la memòria històrica. Ajudeu-nos!

Centre Parroquial (tel. 93 666 10 16, Joan)

Aula de Música i Teatre (tel. 93 685 04 31, Lourdes)

**Club Atlètic Santfeliu**

Vols fer atletisme? Apunta't!

Estadi Municipal d'Atletisme (les Grasses)

Informació: dilluns i dimecres, de 18.30 a 20 h

Tel: 620 81 06 42 i 93 666 96 10

### NADAL I ANY NOU

**Nit de cap d'any**

El pati de l'Ateneu. A partir de la 1 h

Organització: ACF, Bar Ateneu, Comissió de Colles i Castellans de Sant Feliu

Preu: venda anticipada 23 € (Can Ricart i bar Ateneu)

**Ball d'envelat de cap d'any**

Casal Municipal de la Gent Gran

Venda d'entrades a Can Ricart - Informació: 93 685 09 77

**Els pastorets de folch i Torres**

2 i 6 de gener, a les 19 h - Centre Parroquial

**Concert de reis de l'Orquestra de Cambra Carles Altayó**

8 de gener, a les 21.30 h i 9 de gener, a les 19 h

Organització: Ateneu Santfeliuenc

Auditori Palau Falguera

**Cavalcada de reis**

5 de gener

Sortida 18 h del Palau Falguera i arribada

a les 20 h a la plaça de la Vila

Rambla marquesa Castellbell, 73  
08980 Sant Feliu de Llobregat  
Tel. 93 632 70 94  
Fax 93 632 70 95

OFERTES PER  
LIQUIDACIÓ  
D'EXPOSICIÓ

**BINDU**  
Mobiliari



## ASSESSORIA EMPRESARIAL

Advocats · Economistes · Gestoria  
Departament financer per empreses i particulars:  
Concessió de hipoteques i prestams  
Consultors d'empreses  
Departaments: jurídic-laboral i fiscal especialitzat

C/. De Dalt, 2 - Passeig Nadal, 1  
08980 Sant Feliu de Llobregat

Tel. 93 632 71 57  
Fax. 93 685 01 32

**ràdio  
sant  
feliu**  
105.3 | fm



**Tel. 93 685 80 00**  
Oficina d'Atenció al Ciutadà  
[www.santfeliu.org](http://www.santfeliu.org)

**Edita:** Ajuntament de Sant Feliu de Llobregat. Departament de Comunicació. **Redacció, distribució i publicitat:** plaça de la Vila, 1. 08980 Sant Feliu de Llobregat. Tel. 93 685 80 00. **Coordinació:** Paco Iglesias. **Redacció:** Israel Ruiz. **Fotografies:** Paco Fera, Blas. **Adreça electrònica:** [premsa@santfeliu.org](mailto:premsa@santfeliu.org). **Web:** <http://www.santfeliu.org>. **Disseny:** Monogràfic. **Compaginació:** Opac, taller creatiu. **Revisió lingüística:** Servei local de Català. **Impressió:** Gràfiques 2001. **Edició:** 19.000 exemplars. Impres en paper ecològic, lliure de clor. **Dipòsit legal:** B-4219/60.



Juan Antonio Vázquez | L'alcalde

## Més justícia social i més Sant Feliu

L'any que s'acaba ha estat un any positiu per a la ciutat. Han estat moltes setmanes de feina de moltes persones, del govern i de l'oposició, dels treballadors i treballadores municipals, de les entitats i associacions. Tothom amb un objectiu comú: millorar la nostra ciutat.

Ningú no pot dubtar de la necessitat del nou pavelló escolar esportiu del CEIP Pau Vila –inaugurat fa pocs dies– ni de la conversió en zona de vianants del carrer de Joan Maragall, ni de la necessitat de la nova escola bressol al barri del Mas Lluí –la construcció de la qual comença aquests dies–, ni de la urbanització de l'aparcament de la Salut. Poden haver-hi matisos, però ningú no dubta que són necessaris. Aquests són alguns exemples del resultat de la feina de moltes persones i de l'impuls de l'equip de govern municipal.

Però, sincerament, crec que l'any vinent serà molt millor. L'equip de govern ha presentat un pla d'inversions per a la legislatura, ambiciós però alhora realista, que ha estat aprovat pel Ple Municipal. El pla de sanejament econòmic de l'Ajuntament aprovat el propassat mes de juliol limita la nostra capacitat d'endeutament, però ens permet destinar 23 milions d'euros a millorar la ciutat i a construir nous equipaments. La nova piscina coberta, la remodelació de la carretera de Laureà Miró, la reforma de la plaça de Falguera i del carrer de Lluís G. Rius, l'adquisició de l'antic cinema Guinart o la construcció d'un centre cívic al barri del Mas Lluí són algunes de les inversions més destacades fins al 2007.

Tot i això, la feina no s'acaba en les inversions. La millora dels serveis de manteniment (recollida de residus, neteja viària i servei de jardineria) i l'increment de les partides de caràcter social són característiques del pressupost per a l'any vinent. L'esforç fiscal dels ciutadans i ciutadanes ha de significar evidents millores dels serveis.

Ara que s'acaba l'any vull desitjar-vos molt bones festes a totes i a tots, agrair la feina i l'esforç de molta gent i agrair també la visió crítica de molts altres que ens ajuda, si més no, a veure altres possibilitats. Sens dubte, l'any vinent serà molt millor, perquè molta gent continuarem treballant per al progrés de la nostra ciutat. Gaudiu de les festes i que l'any 2005 sigui un any de més justícia social i de més Sant Feliu.

## Más justicia social y más Sant Feliu

*El año que acaba ha sido un año positivo para la ciudad. Han sido muchas semanas de trabajo de muchas personas, del gobierno y de la oposición, de los trabajadores y trabajadoras municipales, de las entidades y asociaciones. Todos y todas con un objetivo común: mejorar nuestra ciudad.*

*Nadie puede dudar de la necesidad del nuevo pabellón escolar deportivo del CEIP Pau Vila -inaugurado hace pocos días- ni de la conversión en zona de peatones de la calle Joan Maragall, ni de la necesidad de la nueva escuela infantil en el barrio de Mas Lluí -cuya construcción se inicia estos días-, ni de la urbanización del aparcamiento de la Salut. Pueden haber matices pero nadie duda que son necesarios. Estos son algunos ejemplos del resultado del trabajo de muchas personas y del impulso del equipo de gobierno municipal.*

*Pero, sinceramente, creo que el año que viene será mucho mejor. El equipo de gobierno ha presentado un plan de inversiones para la legislatura, ambicioso pero a la vez realista, que ha sido aprobado por el Pleno Municipal. El plan de saneamiento económico del Ayuntamiento aprobado en pasado mes de julio limita nuestra capacidad de endeudamiento, pero nos permite destinar 23 millones de euros para mejorar la ciudad y para construir nuevos equipamientos. La nueva piscina cubierta, la remodelación de la carretera Laureà Miró, la reforma de la plaza Falguera y de la calle Lluís G. Rius, la adquisición del antiguo cine Guinart o la construcción de un Centro Cívico en el barrio de Mas Lluí son algunas de las inversiones más destacadas hasta el 2007.*

*Aunque el trabajo no se acaba en las inversiones. La mejora de los servicios de mantenimiento (recogida de residuos, limpieza viaria y servicio de jardinería) y el incremento de las partidas de carácter social son características del presupuesto para el año que viene. El esfuerzo fiscal de los ciudadanos y ciudadanas tiene que significar evidentes mejoras de los servicios.*

*Ahora que se acaba el año quiero desearos muy felices fiestas a todos y a todas, agradecer el trabajo y el esfuerzo de mucha gente y agradecer también la visión crítica de muchos otros que nos ayuda, al menos, a ver otras posibilidades. Sin duda el año que viene será mucho mejor, porque mucha gente continuaremos trabajando para el progreso de nuestra ciudad. Disfrutad de las fiestas y que el año 2005 sea un año de más justicia social y de más Sant Feliu.*

Aquesta secció publica les cartes adreçades a la redacció d'*El Butlletí*, bé sigui per correu convencional (pl. Vila, 1) o per correu electrònic (premsa@santfeliu.org).

L'extensió màxima dels escrits haurà de ser de 15 línies i s'hi farà constar el nom i el telèfon de l'autor o autora, si és un particular. Cas de pertànyer a una entitat o partit polític, s'haurà d'especificar el nom de la persona responsable. La direcció d'*El Butlletí* no es fa responsable de les opinions expressades en les cartes.

## La castanyada al centre cívic Roses

El divendres 29 d'octubre de 2004, a la tarda, es va fer una castanyada popular al casal Roses-Castellbell organitzada per diverses associacions de veïns. A les dotze del vespre d'aquest dia la placeta dels carrers de la Verge del Pilar i Tibidabo estava bastant bruta, amb pellofes de castanyes, gots i papers.

El dissabte 30 d'octubre de 2004, a la tarda, es va tornar a fer una altra castanyada al mateix lloc (aquesta no sé qui la va organitzar).

A les dotze del vespre del dissabte l'entrada del casal (c/ Carles Buïgas) així com la sortida (c/ Verge del Pilar) i la placeta abans esmentada, a la part baixa del carrer Verge del Pilar i del carrer de Tibidabo, feia fàstic de la quantitat de deixalles produïdes per la festa (pellofes de castanya, gots de plàstic, alguns amb referències a marques comercials, papers...).

Senyors organitzadors d'aquestes festes: si aquest és el seu civisme envers els ciutadans i la ciutat de Sant Feliu de Llobregat, crec que tots vostès haurien de plegar dels seus càrrecs pel mal exemple que han donat. I al mateix temps demanaria a l'Ajuntament que sancionés els organitzadors d'aquestes festes, tant econòmicament com moralment, ja que suposo que la neteja d'aquest espai suposa un sobrecost econòmic per a la nostra població.

Demano a l'Ajuntament que per tal d'evitar que es repeteixin aquests actes, quan es cedeixi aquest local per a altres festes lúdiques, posi un servei de vigilància. Cal dir que aquest comportament no és la primera vegada que es dona i espero que sigui l'última.

**Joan Balaña**

Veí del barri

## Solitud

Els nombrosos estudis realitzats a Sant Feliu de Llobregat envers la gent gran, ens mostren, en tots ells, que dels milers de persones entrevistades d'aquest col·lectiu una minoria viu en condicions molt lamentables i força preocupants. Són persones que viuen soles, amb mobilitat reduïda, fins i tot necessiten que els llevin del llit, han de romandre en edificis on no hi ha ascensor i tota una infinitat de problemes afegits que la seva qualitat de vida, com es pot suposar, sigui molt trista i molt lluny de la dignitat que es mereix qualsevol persona, sobretot quan ja es troba en la seva última etapa de la vida.

No és un problema exclusiu de Sant Feliu; avui dia és una problemàtica d'arreu del món on les persones grans tenen una esperança de vida molt més gran i alhora que augmenta la població d'aquest col·lectiu també són més nombroses les persones amb greus necessitats; algunes necessiten ésser assistides per personal ben preparat professionalment.

Senyors i senyores del Consistori Municipal com passa en moltes d'aquestes qüestions, tot es redueix a un problema de diners. La ciutadania us demana i espera de tots vosaltres que davant d'aquesta trista i terrible tragèdia, abordeu amb fermesa i us poseu a treballar **conjuntament** per tal d'intentar trobar una solució que millori la qualitat de vida dels nostres veïns.

Si us ho proposeu segur que s'avançarà molt vers aquest afer. Cal que tots ens posem a treballar, vosaltres senyors i senyores del consistori des de l'Ajuntament i la ciutadania que prengui consciència del que hi ha, col·laborant i fent costat totes aquelles propostes encaminades a trobar el més aviat possible un bon fi.

Cal que tots, els uns i els altres, siguem capaços de no posar el cap sota l'ala, i sobretot, intentem eradicar ressentiments que no serveixen de res i si, poden representar un gran escull el qual pugui malmetre i alentir la possibilitat de resoldre aquest penós assumpte. Dissortadament és un problema que va creixent.

**Joan Fernández Jurado**



## XIII Jornades de Tardor de la Dona

Sant Feliu de Llobregat va celebrar una nova edició de les Jornades de Tardor de la Dona, una setmana d'activitats dedicades a reflexionar sobre problemàtiques d'especial incidència per al col·lectiu de dones de la nostra societat, amb un espai destacat sobre la violència de gènere i la seva prevenció. Les XIII Jornades de Tardor de la Dona van estar organitzades pel Consell Municipal de les Dones, amb la col·laboració de l'Arxiu Històric Comarcal de Sant Feliu de Llobregat, la Biblioteca Popular Montserrat Roig, el Consell d'Infants, la Xarxa de Coordinació i Atenció a les Dones Victimes de Violència i l'Ajuntament de Sant Feliu de Llobregat.

**La prevenció de la violència de gènere, així com el crit ferm de repulsa i condemna a qualsevol agressió envers les dones, va ser el gran eix temàtic de les Jornades,** inaugurades el dia 22 de novembre amb la conferència "Violència i matrimoni en el segle XIX", a càrrec de Carme Sanmartí, directora del Centre d'Estudis Interdisciplinaris de la Dona de la Universitat de Vic, i de M. Luz Retuerta, directora de l'Arxiu Històric Comarcal del Baix Llobregat. La presentació de l'exposició de fotografies "Violence" i el taller de prevenció "Prevenir la violència en la parella jove", adreçat a alumnes de batxillerat i cicles formatius de l'IES Martí Dot, van ser el preàmbul de la celebració, el dijous 25 de novembre, del Dia Internacional contra la Violència de Gènere. Els actes commemoratius, emmarcats com cada any dintre de les Jornades, van començar a les 10 del matí amb el ple de la Xarxa de Coordinació i Atenció a les Dones Victimes de Violència, en el qual es va fer un balanç de l'exercici 2003-



■ **Lectura del manifest contra la violència de gènere del consell municipal de les dones a càrrec d'Elisabeth Fernandez Albiach.**

2004, i que va comptar amb la presència d'Encarna Bodelón. En el mateix marc es va presentar l'informe sobre la violència domèstica a Sant Feliu de Llobregat, elaborat per la Policia Local i que recull el nombre de denúncies presentades en els deu primers mesos d'aquest 2004, que en espera d'ampliar-lo amb els dos darrers mesos de l'any, ofereix un descens d'un 40% respecte a les denúncies del 2003. Una sessió de cinefòrum i dues conferències, a propòsit de la qualitat de vida de les dones i la prevenció de la violència en la parella, van cloure el programa d'activitats d'enguany.

Per tractar i atendre les demandes i inquietuds del col·lectiu de dones de la ciutat, l'Ajuntament disposa del Servei d'Informació i Orientació a la Dona (SIOD), que ofereix d'una forma gratuïta assessorament legal i suport psicològic, així com altres recursos, a totes les dones que pateixen violència de gènere. Aquest servei està ubicat a Can Ricart, en horari de 9 del matí a 1 del migdia, els dilluns i dijous. Per a més informació, podeu adreçar-vos al telèfon de l'Ajuntament de Sant Feliu de Llobregat, 93 685 80 00.

## opinions

### A la nostra societat, es fa tot allò que es pot per combatre la violència de gènere?



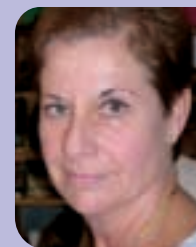
Alba  
Rebollo

"Si ens escoltem les notícies i determinades sentències judicials es veu que la violència envers les dones és un problema lluny de solucionar-se. Crec que s'hauria de complir la llei, i endurir les penes als agressors."



Gabriel  
Herrero

"Sincerament no, és fictici que realment estiguem solucionant el problema. Crec que són molts els agents implicats a combatre la violència, però si no comencen des de l'escola, donant uns valors de respecte sòlids, és molt difícil poder solucionar aquesta pandèmia social."



Flor  
Aguilar

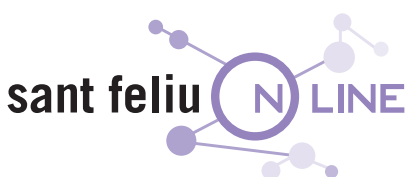
"Crec que no; es parla molt del tema i crec que hi ha molta consciència, però les lleis i els diferents organismes no estan en sintonia amb l'alarma social i l'augment d'agressions. Hi ha molta demagògia."

## Sant Feliu de Llobregat, ciutat digital



Sant Feliu de Llobregat fomenta i incorpora les noves tecnologies de Comunicació i Informació mitjançant el programa "Sant Feliu On Line", impulsat per l'Àrea de Ciutat Sostenible i Innovadora de l'Ajuntament de Sant Feliu de Llobregat. Aquest programa respon al compromís de l'actual equip de govern municipal, tal com recull el punt 7.2 del Pla d'actuació del mandat (PAM) 2003-2007, que estableix l'objectiu de promoure l'aprenentatge de les tecnologies de la informació i la comunicació a tots els ciutadans i ciutadanes. La denominació "Sant Feliu On Line" va sorgir d'un procés participatiu a través de Consensus, eina telemàtica de participació, on es demanaven aportacions ciutadanes sobre la marca de la xarxa de punts i actuacions per a la ciutadania en matèria tecnològica.

**"Sant Feliu On Line" compila diverses mesures adreçades a fomentar l'accés a les noves tecnologies: alfabetitzar-se i formar-se digitalment, connectar-se a Internet i accedir a eines ofimàtiques, posar a disposició de les entitats equips informàtics amb programari lliure... En definitiva, mesures per no perdre el tren del progrés.** "Sant Feliu On Line" té com a objectiu principal eliminar la bretxa digital a la ciutat, per a la qual cosa s'estan duent a terme i es duran activitats d'alfabetització digital amb diferents col·lectius (gent gran, desocupats, entitats...).



Així mateix, mitjançant "Sant Feliu On Line" s'articula una ciutat en xarxa on les tecnologies de la informació i la comunicació (TIC) connecten els diversos àmbits de la població: Administració, veïns, entitats, comerciants, empreses i infraestructures. Per tal d'aconseguir aquest objectiu i fomentar l'accés de la ciutadania als punts de connexió a Internet, a la ciutat s'han habilitat espais d'accés i aprenentatge de les TIC (Palau Falguera, Centre Can Calders, CMFO Can Maginàs, Casal de la Gent Gran, Biblioteca Montserrat Roig, Casal de Joves, Ateneu santfeliuenc, biblioteques escolars...), i s'han portat a terme

accions formatives d'alfabetització digital. Entre les iniciatives que ha desenvolupat l'Àrea Municipal de Ciutat Sostenible i Innovadora al llarg dels dos darrers exercicis, destaquen:

### Consensus: democràcia electrònica a Sant Feliu

Consensus permet a Sant Feliu de Llobregat l'ús d'Internet a fi d'establir processos de decisió participatius i suposa una oportunitat de democràcia electrònica per a Sant Feliu. Aquest espai d'informació i participació ciutadana de Sant Feliu de Llobregat a Internet incorpora múltiples aplicacions: proposar grups de treball específics sobre determinats temes, participar i fer aportacions en fòrums amb debats oberts, consultar documents i enllaços relacionats...

Amb aquesta eina es vol estimular que es portin a terme experiències de participació ciutadana i de consulta a través d'Internet, simplificant i agilitant els processos d'organització; millorar la comunicació entre l'Ajuntament i la ciutadania, i oferir espais virtuals per permetre l'organització dels ciutadans i ciutadanes de Sant Feliu en comunitats d'interès amb l'objectiu de promoure la corresponsabilització i la participació del teixit social de la ciutat. L'any 2004 s'ha portat a terme el procés de participació "Ciutat Jove" i el 2005, entre d'altres, s'obriran espais de debat sobre la pacificació del trànsit, el fòrum ambiental permanent...

### Suport digital a les entitats i associacions de Sant Feliu

L'Ajuntament facilita a les associacions i entitats de Sant Feliu de Llobregat els següents serveis:

- Proveïment d'equips informàtics reciclats i amb programari lliure.
- Confecció de llocs web tipus i espai d'allotjament a [santfeliu.net](http://santfeliu.net).
- Adreces de correu electrònic POP3 sota el domini [santfeliu.net](http://santfeliu.net) i accés al correu web.
- Espai per a les seves pàgines web.
- Formació i dinamització en l'ús de les noves tecnologies: Internet i programari lliure.

Les entitats i associacions es poden descarregar el model de sol·licitud a <http://www.santfeliu.org/instancies>.

Fins al novembre de 2004 l'Ajuntament de Sant Feliu ha cedit 33 equips informàtics (33 CPU, 33 monitors i 20 impressores) a 8

associacions de veïns, 5 AMPA i diverses entitats de Sant Feliu. Tots aquests ordinadors els ha facilitat amb programari lliure (sistema operatiu Linux i paquet ofimàtic Open Office versió 1.1 en català).

#### Punts d'accés a internet i a les TIC

**L'accés a les TIC i a Internet és un dret de la ciutadania i per això Sant Feliu de Llobregat disposa d'una àmplia xarxa de punts públics d'accés lliure a Internet i a les TIC per tal de promoure l'accés universal a la xarxa i als continguts que aquesta pot oferir.**

Concretament, la ciutat disposa d'un punt per cada 357 habitants, mentre que la Unió Europea aspira a un per cada 2.000 habitants l'any 2005.

L'objectiu per al 2005 és apropar aquests centres al 2% de la població de Sant Feliu (la qual cosa representa uns 850 santfeliuencs, especialment gent gran, desocupats, dones...). El novem-



bre del 2004 ja existien més de 200 usuaris registrats i es superaven les 2.000 utilitzacions lliures. El perfil d'aquests usuaris dels espais ha estat el d'una dona (55%), d'entre 26 i 40 anys, amb estudis primaris o secundaris i sense experiència o amb coneixements molt bàsics en les TIC. Per tant, durant el 2005 culminarà el procés d'extensió i consolidació de la xarxa de centres i punts de "Sant Feliu On Line" amb la possible incorporació de nous punts a la ciutat.

## urbanisme

### Urbanisme participatiu

#### ■ Carrer de Lluís G. Rius



L'Ajuntament de Sant Feliu de Llobregat en els propers mesos impulsarà diversos processos de participació relacionats amb propostes i projectes de remodelació urbanística, en els quals la ciutadania debatrà les diferents obres de transformació previstes en diferents punts de la ciutat per a aquest 2005 i podrà fer-hi les seves aportacions. En concret, i després del preàmbul que va significar l'experiència pilot del taller "Patrimoni i ciutadania" en les darreres Jornades d'Estudi del Patrimoni del Baix Llobregat del passat 20 de novembre,

els tres processos d'urbanisme participatiu projectats pel primer tram del 2005 són la remodelació de la plaça de Falguera, la creació de la zona de vianants al carrer de Lluís G. Rius i la reforma de la carretera de Laureà Miró.

Tots tres projectes comparteixen l'objectiu comú que els ciutadans opinin sobre la definició final de com ha de ser la nova fisonomia d'aquests tres punts de la ciutat. Per aconseguir aquest objectiu, es propiciarán eines de reflexió i adequació del diàleg a

tota la ciutadania que participi en aquests processos, de cara a garantir l'assessorament tècnic en matèria urbanística en una fase prèvia a l'aportació d'opinions ciutadanes. Una vegada considerades cadascuna de les contribucions veïnals, s'inclouran en el redactat definitiu del projecte urbanístic les mesures factibles d'incorporar-s'hi ateses les condicions tècniques de cadascuna de les iniciatives urbanístiques, donant així un document final que respongui tant al criteri tècnic com a la voluntat popular.

## Noves infraestructures milloren la connexió viària de la ciutat

■ El delegat del Govern a Catalunya, Joan Rangel; els alcaldes de Sant Feliu de Llobregat i Cornellà, Juan Antonio Vázquez i Antonio Balmón, i el primer tinent d'alcalde de l'Ajuntament de Sant Joan Despí, Antonio Poveda



es desplacin fins a Sant Feliu de Llobregat evitar el pas per la BV-2001 (antiga carretera de Sant Joan Despí) i el tram de camí escolar al col·legi Bon Salvador. El pressupost total ha ascendit a 48.779.739,87 €.

Les connexions per carretera entre Sant Feliu de Llobregat i les principals xarxes viàries de la comarca s'han vist incrementades en els darrers mesos. Per una part, ja és una realitat el nou enllaç dels municipis de Sant Joan Despí i Sant Feliu de Llobregat amb la ronda Litoral A-2. Per l'altra, el passat mes d'octubre el consistori santfeliuenc va aprovar el conveni per a la urbanització del vial d'enllaç de la rotonda d'accés a l'autopista AP-2 amb l'N-340 –terrenys que pertanyen al futur barri de Can Bertrand–, que permetrà, a més del desenvolupament urbanístic d'aquest nou districte, descongestionar el trànsit de vehicles pel centre urbà mitjançant la creació de nous trams de la propera variant de la carretera de Laureà Miró.

La nova sortida de la ronda Litoral A-2 als municipis de Sant Joan Despí i Sant Feliu de Llobregat va ser inaugurada el passat dimecres 3 de novembre. Aquesta nova obra permet als vehicles que

D'altra banda, el conveni entre els ajuntaments de Sant Joan Despí i Sant Feliu de Llobregat per a la urbanització dels terrenys entre la Ciutat Esportiva Joan Gamper del FC Barcelona i els carrers de Jacint Verdaguer i d'Armenteres (nou accés a l'autopista AP-2 des de l'N-340) es divideixen en tres trams d'execució al seu pas per Sant Feliu. En el primer tram es connectarà la rotonda ubicada al parc de Torreblanca a l'altura de la plaça del Doctor Behring fins al carrer de Jacint Verdaguer. El segon tram d'urbanització, comprès des de Jacint Verdaguer fins a la futura rotonda del carrer d'Armenteres, inclou la construcció d'una calçada central de 50 metres d'amplada per al trànsit de vehicles, així com dos laterals per a l'estacionament i voreres per a ús dels vianants, a més d'un carril bici. Finalment, el tercer tram connectarà el carrer d'Armenteres amb la rotonda de la nova sortida de la B-23 Sant Joan Despí-Sant Feliu de Llobregat.

## publicitat

<b>12</b> EUROS	MENÚ 1 1 plat de canelons 1 ració d'ànec amb peres
<b>13</b> EUROS	MENÚ 2 1 pastís de salmó fumat 1 ració de mar i muntanya
<b>16</b> EUROS	MENÚ 3 1 ració d'escalofit i juliana 1 víscia gratinada 1 ració pollastre amb prunes i pinyons
<b>40</b> EUROS	MENÚ 4 1 pizza farcida amb còccol de gambes 1 ració de sarsuela

**Variada carta de Nadal**  
**Menús personalitzats**  
**Pica-Pica**

**Dates límits per fer la comanda:**  
Per a Nadal, 22 de desembre al migdia  
Per a Cap d'Any, 29 de desembre al migdia  
Per a Reis, 4 de gener

**Ens trobarà a: C/ Joan Batllori 2-4 (tocant a la plaça de l'Ajuntament) / Telèfon 93 632 66 30**



## Campanya nadalenca de promoció del comerç...Hi jugues?



El segon dissabte de la temporada de rebaixes d'hivern del 2005 oferirà la resolució d'un repte que pot protagonitzar qualsevol santfeliuenc o santfeliuena: podries gastar 6.000 € a les botigues de Sant Feliu en només un dia? Amb l'eslògan "Compra a Sant Feliu, hi sortiràs guanyant", **les sis associacions de comerciants i botiguers de Sant Feliu de Llobregat, amb el Departament de Promoció Econòmica de l'Ajuntament, presenten de forma conjunta la campanya de Nadal d'enguany**, en la qual, com a principal reclam popular, es sortejaran 6.000 euros en vals de compra entre els ciutadans i ciutadanes que facin les seves previsions de regals a les botigues associades de la ciutat. Per primera vegada a la ciutat, totes les entitats de comerç participen en un projecte comú de promoció comercial. L'objectiu és animar la ciutadania a fer les seves compres a la ciutat, on hi ha un comerç modern, amb bona relació qualitat-preu i amb el millor tracte personal.

La campanya "Compra a Sant Feliu, hi sortiràs guanyant" va començar el passat 13 de desembre i es perllongarà fins a la festivitat de Reis. Per participar en el sorteig dels 6.000 € en vals de compra, a gastar en un termini de 24 hores, només s'han d'omplir amb les dades personals les butlletes que es lliuraran per cada compra feta a la xarxa de botigues associades i introduir-les a les urnes disposades amb aquesta finalitat a cadascun dels comerços adherits.

Al llarg de la campanya, i per tal de facilitar als ciutadans les seves compres nadalenques, fins al dia de Reis la Policia Local desenvolupa un pla especial de dinamització del trànsit que té com a mesura més destacada **l'habilitació de zones d'estacionament tolerat a la carretera de Laureà Miró**. En concret, els espais facilitats per a l'aparcament a la Carretera es situen a l'altura del carrer de Carcereny i Tristany i del passatge de Massana.



### Campanyes

A més de la campanya comuna, les diferents associacions també han impulsat altres propostes per fomentar la campanya de Nadal d'enguany, com la decoració nadalenca i les que indiquem a continuació:



#### Associació de Comerciants del Mercat Municipal

El Mercat Municipal sorteja entre tots els seus clients 50 € per parada, fins a arribar a 850 €, en vals de compra. Omple la teva butlleta i molta sort!



#### Sant Feliu Centre

Omple el teu "Passaport" preparat per a aquest Nadal, amb el segell de les botigues associades, i participa en el sorteig de viatges, vals de compra i molts premis més.



#### Sant Feliu Comerç

Una completa panera assortida amb els millors productes nadalencs es sortejarà entre tots els veïns i veïnes que facin les seves compres nadalenques a la xarxa de botigues de Sant Feliu Comerç.



#### Associació de Botiguers Amics del Barri de la Salut

Decoració nadalenca a cadascuna de les botigues adherides i recollida de cartes per als tres Reis Mags d'Orient, posteriorment trameses per correu, són els principals reclams per a aquestes festes.



#### Associació de Comerciants del Mas Lluhí

Decoració i il·luminació nadalenca als carrers i botigues, protagonistes de la campanya nadalenca en aquest barri.



#### Amics del Carrer Santa Creu

Amb la teva compra participes en el sorteig d'una panera amb productes aportats pels botiguers del carrer de Santa Creu, que es farà el 4 de gener.

## Homenatge a José Gallardo Olmo

■ Familiars i amics a l'acte d'homenatge.



El passat diumenge 14 de novembre la ciutat de Sant Feliu de Llobregat va recordar el seu veí José Gallardo Olmo, víctima de l'atemptat terrorista esdevingut a Madrid l'11 de març de 2004. A l'acte d'homenatge, que es va fer a la confluència dels carrers de Santa Creu i Francesc Sáez, hi van assistir dos centenars de veïns i veïnes, que van acompanyar els familiars en el seu dol, així com representants del consistori santfeliuenc i el president de l'Associació Catalana de Victimes del Terrorisme, Roberto Manríquez.

L'acte es va iniciar amb la intervenció de l'alcalde de la ciutat, Juan Antonio Vázquez, que va comunicar l'agraïment de la família Gallardo Olmo a tota la ciutadania per les mostres de dol i suport rebudes. A continuació, un parent va llegir un manifest redactat pels familiars de Gallardo Olmo, en el qual, després de fer un record a la víctima, va condemnar durament qualsevol mena d'actes terroris-

tes. Després de les intervencions, la vídua de Gallardo Olmo va descobrir la placa commemorativa que s'ha ubicat a la cruïlla entre els carrers de Santa Creu i Francesc Sáez. La interpretació d'El cant dels ocells va posar un emotiu punt i final d'aquest acte d'homenatge a l'única víctima catalana dels atemptats del passat 11 de març.

José Gallardo Olmo, casat i sense fills, va néixer a Sant Feliu de Llobregat el 30 de maig de 1970. Militar professional, residia a Madrid des de feia uns quants anys, tot i que mantenia relació amb la ciutat, en viure-hi la seva família. Gallardo Olmo va ingressar a l'exèrcit l'any 1994 i l'any 2001 va ser condecorat amb la Creu al Mèrit Militar i va ser ascendit a caporal primer. En el moment de l'atemptat estava destinat a la Prefectura de l'Estat Major de l'Exèrcit.

## publicitat

**EL SEU BENESTAR és el MÉS IMPORTANT !!**

- AMPLE ESCALA 97 CM. TRAMS RECTES I ESCALES AMB REVOLTS
- MUNTATGE EN INTERIOR I EXTERIOR
- COLOR PER TRIAR

**PLATAFORMES PUJA-ESCALES**

**CADIRES PUJA-ESCALES**

- AMPLE ESCALA 74 CM. TRAMS RECTES I ESCALES AMB REVOLTS
- CINTURÓ DE SEGURETAT
- SEIENT PLEGABLE

AMB REVOLTS

**ELEVADORS ESPECIALS**

- FINS A 12,5 MTS. DE RECORREGUT
- 5 PARADAS (PLANTA BAJA + 4 PISOS)
- POSSA NOMES DE 120 mm.
- TANCAMENT DE VIDRE OPCIONAL

**INSTAL·LACIÓ EN PETITS ESPAIS (70 X 80 CM.)**

**VISITA I PRESSUPOST SENSE COST NI CAP COMPROMIS !!**

**TecnoELEVA s.l.**

C/ Estel·l, 24 local 2 (MAS LLUMJ)  
 08980-ST. FELIU DE LLOBREGAT (Barcelona)  
 TLF.: 93 6327800  
 FAX: 93 6663713  
 E-mail: info@tecnoeleva.net

# L'augment de l'atenció a les persones i de manteniment de la via pública, principals trets del Pressupost municipal 2005

En el darrer ple ordinari de l'any es va aprovar el Pressupost municipal per al 2005, amb els vots a favor de l'equip de govern, els vots en contra d'ICV-EA i PP. En xifres totals, per al proper any l'Administració municipal disposarà de 31.841.775 €, una xifra inferior en 1.386.148 € al pressupost d'aquest 2004. Aquesta reducció pressupostària ha motivat que la contenció en la despesa, amb una caiguda d'un 4,2% respecte al 2004, sigui un dels principals elements configuradors de l'exercici, sobretot en l'apartat de despeses internes. Tot i això, **s'incrementen les partides de major impacte social, com les de medi ambient, transports i infraestructures (12,1%); ensenyament (7,7%); participació, solidaritat i política lingüística (22,7%); les dedicades a cultura, esports i joventut (3,97 %), i a reinserció social i salut (5,56%) entre d'altres.**

En l'apartat d'ingressos, l'exercici comptable del 2005 disposarà de menys recursos econòmics que aquest 2004, una reducció motivada principalment per les partides de transferències de capital i actius i passius financers.

No obstant això, el pressupost preveu per a aquest 2005 la posada en marxa de projectes de gran demanda ciutadana, com la conversió en zona de vianants del carrer de Lluís G. Rius, la construcció de la nova escola bressol del Mas Lluí, la redacció del projecte tècnic per a la reforma de la carretera de Laureà Miró, la realització de l'última fase del roserar de les Grases i un nou increment en les inversions en conservació i millora de la via pública. En definitiva, les inversions ascendiran a més de 2.800.000 €, que es finançaran amb fons municipals i provinents d'altres administracions.

## Ordenances fiscals

Per poder fer front als objectius fixats pel Pla de sanejament, les ordenances fiscals per a l'any vinent preveuen un increment del 7,1% en l'impost de béns immobles; del 6% en l'IVTM (impost de circulació). D'aquesta manera s'han pogut congelar o mantenir altres taxes i preus públics que cobreixen serveis de contingut social, com ara els preus de les escoles bressol o els preus

dels serveis esportius. **Les ordenances fiscals també incorporen pujades per sota de la previsió d'increment de preus per a l'any 2005, com, per exemple, la taxa de residus, que creix per sota de l'IPC, o la congelació de la taxa de guals.**

Diverses consideracions han portat l'equip de govern a repercutir l'increment principalment en l'IBI, ja que en ser un impost que grava el valor dels immobles, s'actua tant sobre els particulars com sobre les empreses i, per altra banda, es repercuteix aquest increment en uns béns que han resultat fortament revaloritzats en els darrers anys.

Respecte a les bonificacions, per al proper exercici s'incrementen les destinades a famílies nombroses, s'augmenten les beques a l'Escola Municipal de Música en funció de la renda, s'amplia l'exempció del pagament de les plusvàlues per causa de mort als familiars ascendents i descendents, s'estableix la bonificació de l'impost de construccions i obres en habitatge de protecció oficial, així com per obres d'habilitació i incorporació d'energies alternatives als immobles de la ciutat.

AGRUPACIÓ FUNCIONAL DESPESA	2004	2005	Increment	%
	TOT CAP 2 i 4	TOT CAP 2 i 4		
Administració/ Organs Govern/Comunicació	1.842.223	1.897.471	55.248	3,00%
Seguretat Ciutadana	173.570	174.940	1.370	0,79%
Acció Social / Reinserció Social / Promoció Salut	805.050	849.778	44.728	5,56%
Ensenyament/infància/Escoles Bressol/Escola Musica	947.310	1.020.240	72.930	7,70%
Planejament/Territori	165.800	120.231	-45.569	-27,48%
Serveis Via Publica / Manteniment Ciutat	4.052.840	4.180.906	128.066	3,16%
Cultura Joventut Esports (1)	1.415.284	1.471.520	56.236	3,97%
Inmigració Solidaritat Participació Pol Lingüística	305.360	374.670	69.310	22,70%
Comerç Promoció Economica	187.040	240.624	53.584	28,65%
Media Ambient/Transport/Infra	415.680	465.820	50.140	12,06%
Tranf Altres administracions	1.214.980	1.169.840	-45.140	-3,72%
<b>TOTAL CAP 2 (COMPRES) i CAP 4 (TRANSFERÈNCIES)</b>	<b>11.525.137</b>	<b>11.966.040</b>	<b>440.903</b>	<b>3,83%</b>

(1) ajustat sense despeses Piscina Escorxador

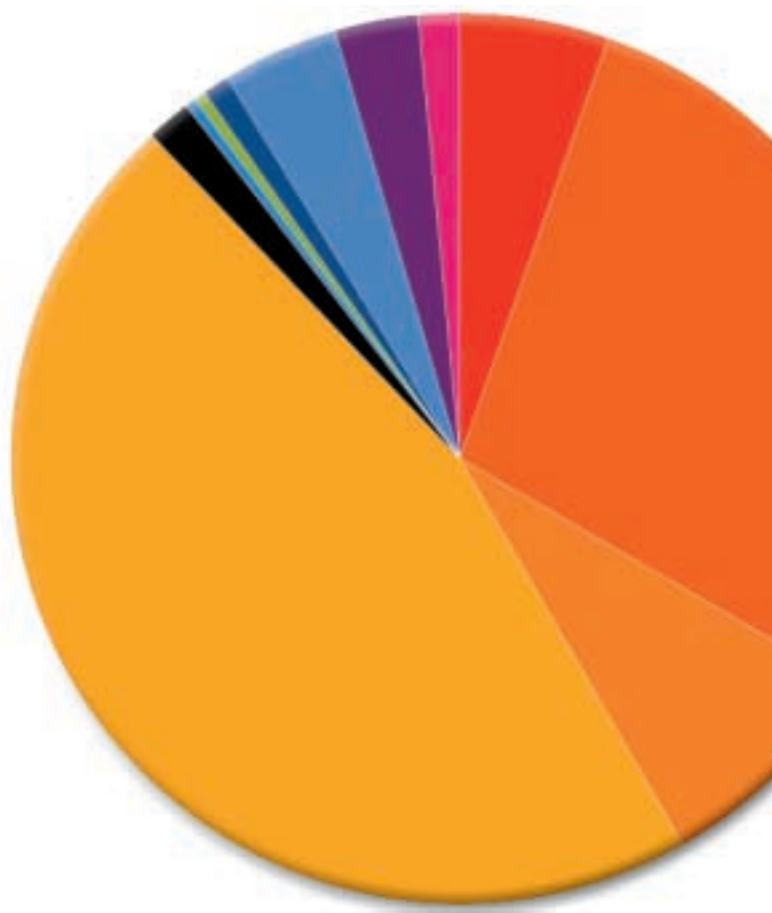
## El Pla d'inversions 2004-2007 destina 23.003.511€ per a la millora de la ciutat

Després de presentar-lo a la ciutadania en l'audiència pública del passat 29 de novembre, en el ple municipal ordinari corresponent al mateix mes es va aprovar, amb els vots en contra d'ICV-EA i l'abstenció del PP, el Pla d'inversions 2004-2007 elaborat per l'actual equip de govern municipal. Aquest Pla d'inversions 2004-2007, que tindrà una dotació econòmica de 23.003.511 €, recull les quanties destinades als projectes d'inversió dintre dels pressupostos anuals municipals. Entre les principals prioritats establertes per aquest Pla d'inversions destaca l'increment de les dotacions per a l'adquisició i construcció de nous equipaments municipals i l'augment de la partida destinada a la rehabilitació d'espais públics.

El Pla d'inversions 2004-2007 ha estat redactat atenent el marc econòmic de dèficit pressupostari i de manteniments i reposició, que suposa més esforç a l'hora de fixar les dotacions econòmiques, així com les noves necessitats de serveis, equipaments i espais públics motivades pel creixement urbanístic i demogràfic de la ciutat en els darrers anys.

Dintre dels diferents conceptes en què es divideix el Pla d'inversions 2004-2007, la partida més elevada és la d'adquisició i construcció de nous equipaments, amb una quantitat de 10.633.895,23 €. Aquesta inversió es concreta, entre altres actuacions, en l'adquisició del Cinema Guinart i l'habilitació de nous equipaments esportius, com són el pavelló esportiu del CEIP Pau Vila –equipament ja inaugurat– o el futur complex de piscines municipals. Aquesta última iniciativa serà la principal actuació del mandat, amb un pressupost total proper als 7 milions d'euros. També, fora del pressupost municipal, s'hi inclouen projectes amb altres administracions o de concertació pública i privada, com són l'obertura d'una nova residència geriàtrica, el pla d'aparcaments públics i la construcció de nous jutjats i un nou arxiu comarcal.

En matèria d'habitatge, encara que en el Pla d'inversions no hi ha una partida específica, l'equip de govern manté les dotacions econòmiques als pressupostos anuals per a la creació d'una oficina de gestió del sòl municipal adreçada a la construcció d'habitatge públic en règim de lloguer, principalment, així com el projecte de reconversió dels terrenys destinats a equipaments públics en sòl destinat a la construcció de llars socials. En aquest mateix sentit, l'obtenció de sòl públic resultant dels convenis urbanístics que es preveuen gestionar al llarg d'aquesta legislatura, haurà de comportar una empena a la creació d'habitatge públic.



Pla d'inversions  
2004-2007

■ Joan Massagué, tinent d'alcalde delegat d'Hisenda



■ Inversió nova, espai públic	1.240.010	■ Adquisició de vehicles	93.000
■ Millora i rehabilitació de l'espai públic	6.442.617	■ Reposició equips informàtics i comunicac.	95.600
■ Reposició i manteniment de la via pública	1.909.241	■ Adquisició de mobiliari i estris	219.729
■ Nous equipaments	10.633.895	■ Manteniment equipaments i edificis mpals	965.950
■ Adquisició de maquinària	368.508	■ Estudis, projectes i immobilitzat material	691.000
		■ Transferències de capital	343.961
		<b>Total</b>	<b>23.003.511</b>

La millora i rehabilitació de l'espai públic suposa el segon concepte amb més dotació econòmica, amb un total de 6.442.617,26 €. Com a principals accions previstes dintre d'aquest apartat destaquen la conversió del carrer de Joan Maragall en zona de vianants, la reforma de la carretera de Laureà Miró, la rehabilitació de la plaça de Falguera i el soterrament de la línia elèctrica del barri de les Grases. En l'apartat de reposició i manteniment de la via pública, els 1.909.241 € disponibles s'invertiran en diferents plans de reforma i reposicions, i un percentatge d'un 15% del pressupost total es destinarà a la rehabilitació de voreres, un 25% a pavimentació viària i un 18% a enllumenat, i el 40% restant es deixarà per a altres accions, com un pla d'itineraris per a bicicletes.

Les actuacions en nous espais públics, per a les quals es destina una partida d'1.240.010 €, tenen les principals concrecions d'aquest pressupost en la finalització del roserar de les Grases, la urbanització del carrer del Treball i la construcció de l'aparcament de les Grases-la Salut, si bé aquesta partida es veurà incrementada al llarg de la legislatura amb una quantitat a determinar en funció de les signatures de convenis urbanístics amb privats (com a les prolongacions dels carrers de Joan XXIII i d'Anselm Clavé) o bé

pel desenvolupament del planejament urbanístic (com el vial de connexió del Mas Lluí). El projecte de millora urbana dels barris de la Salut i Can Calders també està previst en aquest concepte, en espera de la confirmació de la participació dintre de la Llei de barris de la Generalitat de Catalunya.

El Pla d'inversions 2004-2007 es completa amb 368.508 € destinats a l'adquisició de maquinària i on destaca un pla per a la instal·lació d'energia solar en equipaments municipals, 93.000 € per a l'adquisició de vehicles, 95.600 € per a la reposició d'equips informàtics i de comunicació, 219.728'79 € per a l'adquisició de mobiliari i estris, una dotació de 965.950 € per al manteniment d'equipaments i edificis municipals, 691.000 € per a estudis i projectes –la major part dels quals es destinaran a obrir dotacions econòmiques per a la redacció dels informes vinculats a les obres del soterrament de la línia de ferrocarril– i 343.961 € per a la partida de transferències de capital destinat a la col·laboració amb el Consorci del Parc Agrari i el Consorci del Parc de Collserola per a millores en l'àmbit del medi natural així com per a ajudes a la rehabilitació d'habitatges antics.

## Sant Feliu estrena Oficina 21



L'Ajuntament de Sant Feliu de Llobregat des d'aquesta tardor disposa d'una Oficina 21, un nou servei municipal impulsat des de l'Àrea de Ciutat Sostenible i Innovadora que neix com a continuació del procés d'Agenda 21 Local iniciat l'any 1997.

La finalitat última d'aquesta Oficina és la introducció, en el teixit social del municipi, de les actituds, els comportaments i les tecnologies que permetin "viure bé sense fer malbé", és a dir, de forma sostenible i, per tant, eficient en l'ús dels recursos.

Les primeres tasques que s'han desenvolupat aquest any són la revisió i l'actualització del Pla d'acció ambiental –per detectar els possibles canvis que hi pugui haver– i el càlcul i posada al dia dels diferents indicadors ambientals del municipi, amb l'objectiu de

poder disposar de dades actuals que permetin valorar la qualitat ambiental de Sant Feliu de Llobregat.

Fruit d'aquest treball, a principis de l'any vinent es reactivarà el fòrum ambiental amb una primera sessió informativa en què es presentarà la revisió del Pla d'acció. Així, es proporcionarà una via de participació de la ciutadania, oberta a la presa de decisions, l'estudi, l'avaluació, la informació, el disseny i la formulació de propostes d'actuació a través de la reflexió, el debat i el treball, amb l'objectiu d'aconseguir una ciutat amb un entorn més saludable i una major qualitat de vida per a tothom.

A més, l'any 2005 també es preveu obrir al públic l'Oficina 21 per tal d'atendre les consultes dels ciutadans en matèria de medi ambient.

## infància

### Els infants, protagonistes de la tardor santfeliuenc



Organitzades pel departament d'Infància de l'Ajuntament de Sant Feliu de Llobregat amb la col·laboració de diverses associacions i col·lectius locals, les Jornades de Tardor dels Infants i les Seves Famílies van tornar a omplir d'activitats el mes de novembre, en concret la setmana del 15 al 21.

A més de xerrades, animacions, espectacles infantils i altres activitats, les principals fites de les Jornades d'aquest 2004 es van concentrar en els dos dies previs a la celebració, el 20 de novembre, del Dia Internacional dels Drets dels Infants. Així, el dijous 18, en un acte a la sala de plens de l'Ajuntament i amb presència de representants del consistori, es va constituir el nou Consell d'Infants municipal, l'òrgan participatiu compost per nois i noies de 4t i 5è de primària encarregat de debatre i canalitzar idees i propostes, diversos temes i iniciatives sobre aspectes que afecten els infants de la ciutat. L'acte es va cloure amb una festa popular a la plaça de la Vila.

Un dia després, el divendres 19 de novembre, el president delegat de l'Àrea Municipal de Serveis Personals, Josep Lluís Fernández Burgui, i l'adjunt al Síndic de Greuges, Jaume Funes, **van ser els encarregats de presentar, a la sala de plens, el nou quadern elaborat per la Xarxa Local d'Atenció a la Infància, el tercer editat fins ara, titulat "Compartir reflexions i recursos: educar nens i nenes de 12 anys en família".**

Les Jornades es van prolongar durant el cap de setmana amb instal·lacions esportives situades als carrers de la nostra ciutat durant el matí del dissabte 20 i amb diverses activitats lúdiques, com jocs, contes, xocolatades i grups d'animació, durant la tarda del mateix dia.

## Mobilitat sostenible i cívica, un objectiu comú

### ■ Estat actual de l'aparcament de les Grasses i la Salut

Diverses actuacions engegades en els darrers mesos aposten pel foment de l'ús racional i sostenible dels vehicles privats a la ciutat, així com per la millora dels equipaments públics per a l'aparcament d'automòbils. Començant per aquesta darrera, en aquest segon semestre del 2004 s'han aprovat diverses fases d'execució de dos espais per a l'estacionament de vehicles a Sant Feliu de Llobregat: la remodelació de l'aparcament gratuït dels barris de les Grasses i la Salut i la convocatòria del concurs públic de contractació d'obra del nou aparcament subterrani al polígon del Pla.

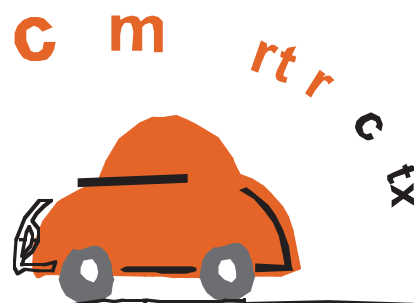
**L'aparcament públic gratuït dels barris de les Grasses i la Salut, que es troba entre la carretera de la Sàns i el carrer de Mataró, augmentarà el nombre de places fins a una capacitat de 296 vehicles, repartides en una àrea total de 9225 m<sup>2</sup>.** El projecte,

que també preveu obres d'habilitació i instal·lació de clavegueram i enllumenat públic a la zona esmentada, així com la pavimentació del sòl i la plantada d'arbrat per facilitar zones d'ombra, té un pressupost total d'1.076.534 \_ i començarà a executar-se en el primer trimestre del 2005. Amb aquesta actuació es pretén fer front a una de les principals demandes dels barris de les Grasses i la Salut, ja que la zona utilitzada actualment com a aparcament patia nombrosos problemes, sobretot en època de pluges, a causa de la manca de pavimentació i de l'absència de canalitzacions de recollida d'aigües.



D'altra banda, el nou aparcament públic del polígon del Pla estarà ubicat en el subsòl de la finca industrial ALGON, davant del número 361 de la carretera de Laureà Miró i del passeig del Canal de Sant Feliu de Llobregat. Aquest nou equipament estarà destinat a aparcament de vehicles, especialment de residents de la zona, els quals podran esdevenir titulars d'una plaça.

Amb l'objectiu de fomentar l'ús racional dels vehicles privats, des d'aquest desembre la pàgina web de Sant Feliu de Llobregat oferirà a tota la població el servei de compartir cotxe (car sharing), una iniciativa desenvolupada per l'Àrea de Ciutat Innovadora i Sostenible destinada a fomentar l'ús compartit dels automòbils privats per a trajectes comuns de diversos ciutadans.



Mitjançant Internet (<http://www.santfeliu.org/compartircotxe>), aquest projecte permetrà a les persones interessades formar grups, d'una forma automatitzada, d'acord amb les seves necessitats de transport, amb l'objectiu final que amb un únic vehicle facin els trajectes diaris comuns.



## Agents cívics

Durant els propers quinze dies el grup d'agents cívics de Sant Feliu de Llobregat realitzarà diverses accions de sensibilització entre els ciutadans perquè aquests facin un bon ús de la via pública, dins una campanya engegada per la Policia Municipal per tal de fomentar les bones pràctiques al volant i disminuir les infraccions de trànsit. Els accessos per a ciutadans amb mobilitat reduïda, les parades d'autobús, les cruïlles i els passos de viants seran els llocs urbans especialment vetllats pel grup d'agents cívics, amb l'objectiu d'informar i sensibilitzar els conductors infractors.

**AHORA PUEDE ESTRENAR PISO POR TAN SOLO 12.000€**



**TROSS** Laureà Miró, 49 - Tel. 93 685 56 67  
 Josep Ricart, 70 - Tel. 93 685 50 16  
 Fax 93 685 50 04 - 08980 Sant Feliu de Llobr.

**J. PRIETO**

**VENDEMOS SU PISO (MINIMAS COMISIONES)**

**HIPOTECAS 100%**

**CONSTRUCCION Y VENTA PISOS Y CASAS**

**TRATO PERSONALIZADO**

CTRA. LAUREA MIRÓ, 350 BIS TELF: 93 632 51 49  
 08980 SANT FELIU DE LLOB. MOVIL: 657 11 71 26

**Assessoria Fiscal-Laboral**  
**Miquel Farrés i Narro**

**Asesoría Profesional de Expertos Contables y Tributación de España**

C/ Falguera, 37-39, 1er A. despatx 4  
 08980 St. Feliu de Llob. (Barcelona)  
 Telefon: 93 685 05 70 Fax: 93 632 70 51  
 e-mail: miquel@asfarres.e.telefonica.net

**Federació d'Assessoria Professional i Recerca Fiscal de Catalunya**

**Sant Feliu Espais i Muntatges sl.**

Vidal i Ribas, 15  
 08980 Sant Feliu de Llobregat  
 Tel. 93 685 57 85 . Fax 93 666 99 79  
 www.espaisonline.com



**Instal·lació gratuïta per la compra d'una mampara o cabina**

**VII Cicle de Cinema Infantil en català**

Des del passat mes de novembre ja està en marxa una nova edició del Cicle de Cinema Infantil en català. Aquesta mostra cinematogràfica enguany ha tingut un nou suport amb la signatura d'un nou conveni per a la promoció de cinema en català entre el Consorci per a la Normalització Lingüística i el Centre Parroquial de Sant Feliu de Llobregat. A més del Cicle Infantil, el conveni també deixa oberta la possibilitat que en el període que durarà, al Centre Parroquial també es puguin veure altres pel·lícules en català, per a les escoles o per al públic en general.

Enguany, les projeccions es faran al Centre Parroquial i de cada pel·lícula se'n faran dues: la primera el dissabte a la tarda (17.30 h) i la segona el diumenge al matí (11.30 h), en un calendari que es va iniciar el novembre de 2004, amb el film Jimmy Neutron, el nen inventor, i que es perllongarà fins al març de 2005. El calendari de projeccions, triades en un procés en què ha participat el Consell d'Infants, es completa amb Shin Chan, la invasió (15 i 16 de gener), Stuart Little 2 (12 i 13 de febrer) i Doraemon i el secret del laberint (5 i 6 de març). L'any 2003, la sisena edició del Cicle de Cinema Infantil va tenir un total de 971 espectadors, amb una mitjana per pel·lícula de 194,2



**Lidia Muñoz Cáceres, nova regidora de l'Ajuntament**

Lidia Muñoz Cáceres és, des del passat 2 de novembre, nova regidora de l'Ajuntament de Sant Feliu de Llobregat. Muñoz Cáceres, candidata inscrita en el vuitè lloc de la candidatura d'ICV-EA en les passades eleccions municipals, substitueix Maria Jesús Bono Lahoz, que va renunciar al seu càrrec al consistori santfeliuenc per incorporar-se a la Generalitat de Catalunya com a sotsdirectora general de Relacions Institucionals amb les Comunitats Autònomes. Maria Jesús Bono Lahoz va incorporar-se a l'Ajuntament santfeliuenc l'any 1991 i fins al 1999 va participar activament en l'equip de govern com a regidora de Promoció Econòmica i Transports.

Lidia Muñoz Cáceres, amb 23 anys d'edat, és la regidora més jove del consistori santfeliuenc, i actualment està finalitzant la llicenciatura de ciències polítiques. Des de fa tres anys és militant de l'agrupació local d'ICV-EA.



■ Mostra de motocicletes, una novetat a la Marató d'enguany a Sant Feliu

## El conseller Joan Saura rep la plataforma "Sant Feliu Suma per l'Estatut"

Representants de la plataforma "Sant Feliu Suma per l'Estatut", creada per persones de la ciutat per contribuir amb les seves idees i suggeriments a la futura redacció del nou Estatut, el passat divendres 26 de novembre es van reunir amb el conseller de Relacions Institucionals i Participació, Joan Saura, al Saló dels Vanos Palau Falguera. El motiu d'aquesta recepció era entregar al representant de la Generalitat les propostes recollides a Sant Feliu de Llobregat des de la passada primavera en relació amb el nou Estatut, aportació que va ser qualificada pel conseller com "una de les participacions més destacables d'arreu de Catalunya". Segons fonts de la plataforma, que al llarg dels darrers mesos ha organitzat diversos actes de participació i discussió del nou Estatut en els quals han intervingut tant la ciutadania com representants de totes les forces polítiques, més de 200 persones han expressat la seva opinió al llarg d'aquest procés participatiu.



## Teresa Warmbrodt Roig, veïna centenària

El 14 de novembre de 1904, a la localitat tarraconense d'Alcover, la Teresa Warmbrodt Roig descobria per primera vegada la llum del sol. Cent anys després, aquesta veïna de Sant Feliu de Llobregat va celebrar el seu primer centenari en companyia dels seus familiars, una festa plena de joia i felicitacions a les quals també es van afegir les congratulacions de tota la ciutadania mitjançant una delegació dels seus representants públics. L'alcalde, Juan Antonio Vázquez; la tinent d'alcalde delegada del Programa de la gent gran, Teresa Calzada; la tècnica municipal Carme Parent, i dues persones en representació del col·lectiu de persones grans de la ciutat, van compondre la delegació ciutadana que va felicitar personalment la Teresa Warmbrodt en el dia del seu 100è aniversari



## Sant Feliu, amb la Marató de TV3

Un any més Sant Feliu de Llobregat va acollir diversos esdeveniments participants en la tradicional Marató de TV3, enguany dedicada, per tercera vegada en els seus tretze anys d'història, a la lluita contra el càncer. Aquest 2004 ha estat l'edició amb més èxit de tota la història de la Marató, amb un total de 7.436.881 € recaptats, una tendència que també es va mantenir a Sant Feliu, on hi va haver dues convocatòries ciutadanes. La primera, un ball benèfic al Casal Municipal de la Gent Gran el passat diumenge 28 de novembre. Organitzada per l'Associació Balls d'Envelat de Sant Feliu, en aquesta festa musical amenitzada per l'orquestra Empordà Fusió i la cantautora local Isabel Mitats, es van recaptar 1.040 €, la xifra més alta aconseguida en qualsevol edició i que va posar el punt final a una jornada festiva que també va incloure una exposició d'automòbils i motocicletes antics, així com l'actuació del còmic Barragán i una exhibició de country.

La segona convocatòria, coincidint amb la celebració del programa especial de TV3, el diumenge 19 de desembre des de les 10 del matí i fins a les 8 del vespre Sant Feliu es va afegir a la campanya solidària amb "Fes un pas de gegant per la Marató", un circuit urbà pels carrers de la ciutat protagonitzat pels gegants locals. La recaptació aconseguida va arribar fins a 3.915 €.



## Joan Mahiques guanyador del Premi Martí Dot

■ Joan Dauder

El passat 25 de novembre, a partir de les 19.30 hores, el teatre del Centre Parroquial de Sant Feliu de Llobregat va acollir l'acte de lliurament de premis de la 30a edició del Premi de Poesia Martí Dot, guanyat enguany pel poeta de Gandia Joan Mahiques Clime. El recull de poemes, presentat amb el títol *Ha passat un estranger*, va merèixer l'elecció del Jurat, presidit per Feliu Formosa i integrat per Josep Faura, Xavier Pérez, Ramon Pla, Agustí Vilar, Joana Raspall i Àlex Susanna. A part d'una quantitat en metàl·lic de 900 euros, el premi consisteix en la publicació de l'obra guanyadora a la col·lecció de poesia de "Viena Edicions". A més del guanyador, el Jurat també va distingir Romera i Roca



com a finalista amb l'obra *Ningú s'adorm si no calla*, i com a accèssits Pau Bou Jordà, Damià Bandera Poch i Montse Bastons Garcia.

A l'acte de lliurament de premis, al qual van assistir el regidor de Cultura, Jaume Mañosas, i l'alcalde, Juan Antonio Vázquez, els guardonats d'enguany van llegir fragments de la seva obra davant un auditori compost per un centenar de persones. El muntatge poètic visual *No en el nostre nom*, un recital de poemes contra la guerra a càrrec de Jordi Dauder, va tancar l'acte de lliurament premis del Martí Dot d'enguany.

*Temps madur*, de Joan Mahiques

Un reflex rogent fulgura  
per l'eterna sembradura,  
quan l'horitzó s'aclavella.  
I un llaurador caraalegre  
branda enlaire una botella  
tota plena de vi negre;  
mentre els dies, d'esquillentes,  
mosseguen les hores lentes.



■ Joan Mahiques Clime recitant una de les seves poesies

## publicitat



**NOVA ÒPTICA  
A SANT FELIU**

**VINE A CELEBRAR-HO  
GAUDINT D'UN 50%Dte.  
A LES SEGONES  
ULLERES**

Oferta vàlida fins el 28/02/05.  
Disponibles a existències limitades

**ÒPTICA  
SANT  
JORDI**

Òptica Ortopèdia Sant Jordi  
Passeig Bertrand, 2  
08980 Sant Feliu de Llobregat  
Tel. 93.666.35.12

**NOVA ÒPTICA I**  
Òptica Sant Jordi  
Ctra. Laureà Miró, 211  
08980 Sant Feliu de Llobregat  
Tel. 93.666.82.49



**DISSENY I MARQUES  
DE QUALITAT**

CAROLINA HERRERA - PACO  
RABANNE - PURIFICACIÓN GARCIA  
XS - TOMMY HILFIGER - LACOSTE  
GIVENCHY - GUESS - STING  
CAROLINA HERRERA 212 ...

# Inaugurat el nou pavelló esportiu escolar Pau Vila

El passat dissabte 11 de desembre, amb una gran festa popular que va incloure una cercavila i diverses animacions, es va inaugurar el primer dels equipaments públics de nova construcció recollits en el Pla d'inversions 2004-2007. Després de poc menys d'un any d'obres, el nou gimnàs del CEIP Pau Vila ja està obert a les entitats i associacions esportives federades locals, així com a tots els veïns i veïnes que desitgin practicar qualsevol activitat esportiva que necessiti una pista coberta. **Amb un total de 1.047 metres quadrats de superfície construïda, dels que 420 corresponen a la pista poliesportiva, incloent-hi grades, zona de vestidors i administració, així com espais de magatzem, aquest nou equipament ha estat dissenyat amb l'objectiu d'acollir tant la pràctica de l'esport escolar com activitats esportives i competicions federades, en horari compatible amb els usos escolars.** A l'acte d'inaugu-



ració, que va congrega un centenar de veïns i veïnes, també hi van assistir representants de totes les forces polítiques del consistori santfeliuenc, així com l'alcalde, Juan Antonio Vázquez, i el tinent d'alcalde delegat d'Esports, Josep Lluís Fernández Burgui.

Dissenyat per l'arquitecte del Departament d'Urbanisme de l'Ajuntament Isidre Viñas i amb un pressupost total d'1.023.928 €, el nou gimnàs Pau Vila ha estat construït d'acord amb els criteris d'accessibilitat i sostenibilitat. Aquest equipament sense barres arquitectòniques i amb baixos costos de manteniment i despesa energètica, gràcies a la incorporació de plaques d'energia

renovable, pal·lia el dèficit d'equipaments esportius municipals, al mateix temps que el CEIP Pau Vila disposa d'un nou espai per a educació física i esport escolar. L'obra s'ha dissenyat amb la intenció de reduir el cost de manteniment mitjançant el cobriment amb plaques d'acer que s'autoprotegeixen amb l'oxidació, presentant així una alta durabilitat; aquesta és una solució utilitzada en edificis emblemàtics com ara l'Auditori de Barcelona i el Palau de Congressos Euskalduna de Bilbao, entre d'altres.

Paral·lelament a la inauguració del gimnàs del CEIP Pau Vila, en els darrers mesos els camps de futbol de les Grases i de la Rambla i el Palau Municipal d'Esports han incorporat un equip de conserges encarregats del manteniment i la vigilància d'aquestes instal·lacions esportives municipals. Amb aquestes incorporacions es dona resposta a les nombroses peticions dels ciutadans i ciutadanes de Sant Feliu de Llobregat, millorant la seguretat i el bon estat d'aquests equipaments.



■ Representants de totes les forces polítiques locals van assistir a l'inauguració del nou pavelló.



**Àngel Merino  
i Benito**  
Portaveu del Grup  
Municipal ICV-EA



**Ferran Alberdi**  
Portaveu del Grup  
Municipal  
Socialista

## Salut y Can Calders también existen

Hace unos años, una provincia aragonesa acuñó una frase que decía: "Teruel también existe". Más que una frase, era un grito que pretendía llamar la atención sobre el abandono que sufría por parte de las administraciones públicas. A menor escala, en nuestra ciudad, puede que algunos barrios tengan que hacer lo mismo. Nos referimos al barrio de Salut y al de Can Calders, una vez conocida la política de inversiones que el gobierno municipal del Sr. Vázquez ha aprobado.

Estos dos barrios necesitan hoy intervenciones públicas para mejorar su entorno y la vida de las personas que lo habitan. Son dos barrios receptores de una nueva inmigración y que están experimentando un envejecimiento de población importante. Ya en la anterior legislatura remodelamos la Rambla Marquesa Castellbell, adquirimos un solar al lado del cementerio y compramos la fábrica de las toallas para dotar a los dos barrios de equipamientos públicos, vivienda social, espacios verdes y aparcamientos. Hay que decir, además, que ICV tuvo que tomar estas dos últimas decisiones en solitario.

Amparándose en la ley de barrios aprobada por la Generalitat, ICV-EA planteó a todos los grupos políticos el que los barrios de Salut y Can Calders se acogieran a esta iniciativa y se encargó al sr. Alcalde que la tramitara. Pasado el plazo, nos enteramos que no ha hecho nada (tratándose de un acuerdo plenario!) y se disculpa diciendo que no tenían tiempo de preparar lo pedido en la convocatoria (aunque otros ayuntamientos sí lo han tenido). El resultado es que hemos perdido una buena oportunidad para intervenir socialmente y urbanísticamente en estos barrios con dinero público. Posteriormente hemos visto que en el plan de inversiones aprobado no se reserva nada para esta intervención. Y ahí sí que hay decisión política del sr. Vázquez y su equipo.

No es de recibo que junto a una subida de impuestos injustificable (9,7%) no se acuda a estas oportunidades de financiación y no se piense en una intervención más que justificada en estos barrios. Los problemas que tienen no son sólo urbanísticos y necesitan una solución y un granito de esperanza. Mientras tanto, los hombres y mujeres de ICV-EA seguiremos recordando en el Ayuntamiento y en la calle que Salut y Can Calders también existen.

## Un pas endavant

En el darrer ple, Sant Feliu va donar un gran pas endavant amb l'aprovació del Pla d'inversions (PI) del mandat 2004-07:

Primer de tot, hem de dir que un PI representa la decisió de quines infraestructures de la ciutat s'abordaran, amb quants diners i en quin calendari. En aquest sentit, la xifra total és de més de 23 milions d'euros, dels quals 13 provenen de subvencions, alienacions patrimonials i operacions amb privats, i 10 seran fruit de l'endeutament. Val a dir que malgrat aquest recurs per finançar algunes obres, la previsió a final de mandat és que haurem reduït l'actual xifra d'endeutament (23.234.591,04 €) en més de 4 milions, i això gràcies als efectes del Pla de sanejament econòmic aprovat per aquest equip de govern.

Gràcies a la feina ben feta, la ciutat gaudirà d'un roserar acabat (per fi!); de l'aparcament de la Salut-les Grasses; de la urbanització dels carrers del Treball, de Joan Maragall, de Lluís G. Rius, de la Carretera i de la plaça de Falguera; d'un pla director de centre; del soterrament de contenidors; d'itineraris escolars; de passos de vianants elevats i de carril bici, i també d'un millor manteniment de la via pública i de nous equipaments (pavelló del Pau Vila, nova escola bressol, complex de piscines, centre cívic nou al Mas Lluí, etc.). I no ens oblidem de la important actuació que es desenvoluparà a la fàbrica de les tovalloles, al barri de Can Calders. L'avantprojecte, en redacció, es presentarà en la propera convocatòria de la Llei de barris a fi de tenir una aportació important i preferentment externa.

Així, no tot seran inversions amb diners municipals: també estem treballant perquè la concertació públic-privat i les gestions fetes amb altres administracions ens aportin, en aquest període, habitatge social, un tanatori, una residència per a la gent gran, la rehabilitació de la torre Abadal, uns nous jutjats, un nou arxiu local i comarcal, el col·legi Nadal nou i amb un equipament esportiu escolar, l'execució d'un pla d'aparcaments i la nova escola Martí i Pol.

Al nostre parer, un gran pas endavant.



**Josep Lluís  
Fernández Burgui**  
Portaveu del Grup  
Municipal de CiU



**Luisa  
Saiz**  
Portaveu del Grup  
Municipal del PP



**Joan  
Massagué**  
Portaveu del Grup  
Municipal d'ERC

## Pagar els plats trencats

Les darreres setmanes ens hem vist obligats a prendre decisions difícils i impopulars, però malauradament necessàries per fer front al desgavell econòmic provocat per la deficient gestió econòmica de l'anterior equip de govern.

Redreçar la situació econòmica era quelcom inajornable si volíem encarar el futur amb pas ferm i fer de Sant Feliu una ciutat per viure-hi, una ciutat neta, una ciutat puntera, és a dir, fer realitat el nostre compromís electoral de fer de **Sant Feliu la ciutat de les persones**.

Sant Feliu ha estirat més el braç que la màniga, gastant sense ordre ni concert, sense previsió de cap mena. Sense anar més lluny, Sant Feliu ha crescut de forma important en la darrera dècada, tant geogràficament –el Mas Lluí, Falguera II i les Grasses –com quantitativament–uns 10.000 habitants més. I en canvi no s'han previst augments de la despesa corrent per fer front a les necessitats de nous serveis i equipaments públics per als nous barris, de més neteja viària, de més recollida de brossa, de la jardineria dels nous parcs... Fent un símil automobilístic, hem volgut ser un Mercedes amb el motor d'un Sis-cents.

Així, per exemple, mentre es construïen nous parcs no es destinaven més recursos a mantenir-los, la qual cosa n'ha provocat la deixadesa i el deteriorament progressiu. Tampoc l'increment geogràfic i de població s'ha traduït en augments de la despesa de manteniment i neteja dels carrers de la ciutat, amb la consegüent sensació de viure en una ciutat bruta i abandonada.

A l'actual equip de govern ens toca la difícil tasca de canviar el motor de la nostra ciutat i adequar-lo a la seva carrosseria. Volem una ciutat de primera amb serveis de primera, i per això ens veiem obligats a augmentar els ingressos corrents per fer front a les necessitats ordinàries de la nostra ciutat.

Ara ens veiem forçats a pagar els plats trencats d'anys de mala gestió i poca previsió.

## Nuevamente, otra larga lista de promesas

Hace ahora algo más de 4 años, el entonces equipo de gobierno de nuestro ayuntamiento, formado por ICV-PSC-ERC, aprobaba en pleno el importante "Plan de Inversiones 2000-2003", en el que aparecía la relación de aquellas obras que se iban a llevar a cabo en dicho periodo, por ser inversiones consideradas como prioritarias e ineludibles: la nueva piscina cubierta, el nuevo centro cívico ubicado en la fábrica de las toallas, la remodelación de Laureà Miró, la peatonalización de las calles Picasso y Europa, el nuevo gimnasio del colegio Pau Vila... Además se comprometían a introducir normas para conseguir un mayor rigor en el gasto del dinero público, abandonando la política de despilfarro mantenida hasta entonces, a fin de poder reducir la deuda que soporta nuestro Ayuntamiento. En suma, se comprometían a no continuar malgastando nuestro dinero, el dinero de todos los vecinos.

Naturalmente, para conseguir tan grande objetivo, también los vecinos teníamos que colaborar y por ello tuvimos que asumir una importante subida de la presión fiscal. Baste recordar las movilizaciones vecinales por el incremento en los impuestos, la nueva tasa de basura...

Lamentablemente para la credibilidad del equipo de gobierno, ninguna de dichas inversiones se llevó a cabo, y además la deuda municipal no sólo no se rebajó, sino que continuó subiendo. Lamentablemente para los vecinos, la subida de impuestos si se aplicó y tuvimos que pagar más.

Y ahora, 4 años después, estamos en las mismas. El actual equipo de gobierno, formado por PSC-CIU-ERC, acaba de aprobar su "Plan de Inversiones 2004-2007", una larga lista de obras en la que vuelven a aparecer, como no, gran parte de los proyectos que no se acometieron en el mandato 2000-2003.

Igual que entonces, también afirman que tienen firme intención de reducir la deuda de nuestro Ayuntamiento, introduciendo mayor eficacia en la gestión. Y por supuesto, también ahora nos dicen, faltando al compromiso de mantener la presión fiscal asumido ante los vecinos en su "Plan de actuación del Mandato 2003-2007", que precisan de la colaboración vecinal para asumir el gasto y que una vez más debemos sacrificarnos y asumir unos incrementos de impuestos que lleguen hasta el 9,14% como en el caso del I.B.I.

No me extraña que los vecinos confíen cada vez menos en las promesas de los sucesivos equipos de gobierno municipales.

El Grupo Popular, desde la oposición, continua estando, como siempre, a su disposición.

## Un Sant Feliu millor el 2004 i encara millor el 2005

Vivim en un món on tot el negatiu exagerat ven. A Sant Feliu de Llobregat, aquests darrers dies, quan s'ha informat sobre els impostos del 2005, també hem patit aquesta síndrome per obra i boca d'una oposició implacable, del més pur estil demagògic i destructor.

Aturant-nos a observar, amb reflexió crítica, veurem allò que és la realitat. En la hisenda municipal hem posat ordre, contenció, prioritats i direcció. És evident que de cara als propers anys demanem més esforç al ciutadà i a les empreses, igual que hem demanat més esforç als treballadors de la casa. Però ho hem fet raonadament i transparentment. L'Estat ha congelat les aportacions a Sant Feliu, hem de pagar el dèficit d'anys anteriors i els ingressos derivats de l'activitat constructora baixen, però necessitem més recursos perquè volem fer més coses per a Sant Feliu. Amb coneixement i sabent que Sant Feliu tindrà millors serveis i millors equipaments, hem impulsat més transparència i tot un seguit de millores en l'àmbit intern que, de mica en mica, donaran resultats en la gestió. Tot això és el que representa el pressupost municipal per al 2005 impulsat per ERC i assumit per tot l'equip municipal quan es presenta a la ciutadania.

L'any 2004 ja hi ha realitzacions que avalen l'èxit de les proposades per al 2005. ERC, des de l'Àrea de Ciutat Sostenible i Innovadora, ha impulsat realitzacions importants en el camp de les noves tecnologies, en política lingüística i en medi ambient. Podem dir que a Esquerra hem fet els deures. Ara ens toca fer front al 2005, un any en què ERC afronta un pressupost que tot i ser restrictiu en la despesa, és valent en les seves propostes de millora que faran que de veritat hi hagi canvis positius per a tots els santfeliuencs.

Per això em permeto desitjar-vos que gaudiu molt i sigueu feliços en les properes festes nadalenques. Tingueu confiança que a ERC podem i volem millorar la ciutat, i comptem amb tothom, perquè no hem perdut la perspectiva del que és proper i no consentirem que els crítics i les empentes ens distreguin ni ens prenguin la il·lusió de treballar en positiu per allò que és bo i necessari per a Sant Feliu i la seva ciutadania, el 2004, el 2005 i sempre.

# l'entrevista

**Encarnació Coca, Montserrat Valls Bach  
i Teresa Ollé i Palet,**

voluntàries de Càritas Catalunya a Sant Feliu de Llobregat

## "No sempre els problemes que ens confien son econòmics"



aviat col·laborem a fer un primer acolliment, a atendre totes les persones que vénen fins aquí i oferir-los el nostre suport. Estar al costat de les persones, escoltar-les i comprendre-les, mirar d'ajudar-les en tot allò que es pugui, encara que a vegades no sempre sigui possible una solució... **És molt important per a nosaltres compartir les situacions difícils i els moments d'alegria amb les persones que atenem, i fer-los sentir que compartim amb elles els seus sentiments, que estem al seu costat.**

### ■ El rober del carrer Vidal i Ribas

*Aquest 2004 que ja se'n va ha estat un bon any per a la solidaritat a Sant Feliu de Llobregat. Campanyes com "Sant Feliu per Al-Hoceima" – amb 7.100 \_ recaptats en una iniciativa engegada de manera espontània pel veïnat local-, l'edició de la Marató d'enguany –la de més èxit de la seva història- o el recentment celebrat Festival de la Joguina –una fita que aquest 2004 també ha tingut el suport popular, més ampli que el rebut en qualsevol altra edició–, han demostrat que la ciutadania de la capital de la vall baixa té una sensibilitat especial a l'hora de col·laborar amb els col·lectius més desfavorits. Ara que s'acosta el Nadal , el banc d'aliments i el rober de Càritas a Sant Feliu de Llobregat desenvolupen una campanya especial, una iniciativa*

*que, juntament amb la tradicional recollida de joguines, necessita l'ajut de tothom per arribar a totes les persones i famílies que ho necessiten. També suposa una excel·lent oportunitat per conèixer una mica millor la tasca de les voluntàries de Càritas Catalunya, que des del seu despatx de la parròquia de Sant Llorenç tracten diàriament una realitat no sempre visible als nostres carrers*

**Càritas Catalunya té dues accions locals molt conegudes, el banc d'aliments i el rober, però en què consisteix el vostre dia a dia com a voluntàries?**

*Sí, són dues branques molt definides dintre de la tasca social que realitza Càritas aquí a la ciutat, si bé nosaltres, aquí al despatx, més*





**Quines són les problemàtiques més freqüents que atén Càritas al despatx de la parròquia de Sant Llorenç?**

No n'hi una de determinada, des de gent gran fins a joves sense recursos, famílies que no arriben, aturats, persones amb problemes de drogues... Realment és molt variada la gent que ve a Càritas, com també ho és la seva situació. Hi ha una idea generalitzada segons la qual a Càritas atenem sobretot els casos de pobresa, però la veritat és que no sempre els problemes que ens confien tenen una arrel econòmica. En moltes ocasions, la

gent vol més compartir una situació difícil, trobar qui l'escolti realment, que no pas un ajut econòmic concret.

**Per la vostra experiència social a Sant Feliu de Llobregat al llarg d'aquests anys, hi tenim més veïns que viuen en situació de pobresa dels que ens imaginem?**

Sí, molt probablement. Aquí, al despatx, només atenem aquella part que acudeix a nosaltres, però hi ha un gran col·lectiu que sobreviu en condicions molt dures i que mai no s'atreviran a demanar ajuda, per vergonya o per altres raons. Aquesta és una situació que no és fàcil de detectar, però que existeix, especialment en persones de mitjana o avançada edat, així com en gent que viu sola. En aquests casos, que formen una pobresa més soterrada, l'ajuda que podem oferir també s'ha de fer arribar d'una manera més desapercebuda, per tal de no ferir la sensibilitat d'aquestes persones.

**D'on surt l'energia per desenvolupar la tasca que feu?**

Aquest és un gran misteri, perquè és cert que aquí ens trobem amb situacions molt difícils, en les quals és realment molt complicat veure una solució, històries dures i tristes. El suport de la gent ajuda, però no sempre saps com reaccionar davant de segons quines situacions... Ara bé, en els moments febles tenim una fortalesa que és la que ens porta a continuar, una força que no sabem d'on deu venir, però és la que et fa trobar les paraules adequades, prendre les iniciatives adients... És la força de l'esperit.

## opinions

**Són solidaris els santfeliuencs i les santfeliuenques?**



**Daniel Navarro**

"En termes generals crec que sí, som una ciutat solidària. Les campanyes que es convoquen solen tenir una bona resposta popular, i la solidaritat sembla que és un valor cada vegada més estès."



**Joan de Déu Cantos**

"Crec, sense cap tipus de dubte, que Sant Feliu de Llobregat de forma majoritària dóna suport a les diferents iniciatives solidàries que s'organitzen. La població està molt predisposada a participar en activitats solidàries."



**Antonio Aranda**

"Sí, la gente es muy solidaria. En los últimos años incluso creo que hay una mayor concienciación popular, algo que se puede comprobar en el respaldo a las diferentes campañas."



més de 200 m<sup>2</sup> d'exposició a Mas Lluhí



**Pemaga i Fill s.l.**

Tècnics en Electrodomèstics

Federica Montseny, 23-25 . Sant Feliu de Llobregat  
pemaga@pemagaifill.com

☎ **93 666 95 95**

C/. Verge dels Dolors, 23  
Tel. 93 372 67 52 . Fax 93 372 63 23  
Sant Just Desvern