

A photograph of a cello leaning against a wall with peeling paint. In the background, there is a park scene with a pond, trees, and a large building with a balcony. The cello is the central focus, with its body and neck clearly visible. The background is slightly out of focus, showing a park with a pond and a large building with a balcony. The lighting is bright, suggesting a sunny day.

Música al Palau Falguera

414 | febrer 2004 | Ajuntament de Sant Feliu de Llobregat

el butlletí

| 5 | Sant Feliu al nou Govern | | 9 | Xat amb l'Alcalde | 11 | 125è Aniversari del Casino | 12 | Noves obres municipals | 15 | Premis reconeixement cultural | 19 | Els Howlers guanyen la Lliga | 22 | Entrevista a Josep Álvarez Mingorance

EXPOSICIONS

- **Arrels V (fotografia)**
Carrers en la memòria, espais viscuts
Del 9 de març al 4 d'abril de 2004
Casal de Cultura Can Ricart
- **Valentín, Al Andalus, llum i color**
Del 27 de febrer al 14 de març de 2004
Sala d'exposicions del Palau Falguera
- **Conferència Dalí**
A càrrec de Manuel Naranjo i Teixidó, professor d'Història de la Cultura.
23 de març de 2004, a les 19.30 h
Sala d'actes de la Torre del Roser
Organitza: ACID (Associació Comarcal Igualtat Dona)

INFANTILS

- **La Xarxa.** Centre Parroquial
Ton pare balla el drac, a càrrec de Cosins del Sac
7 de març de 2004, 12 h
Quo no vadis, a càrrec de La Pera Llimonera
28 de març de 2004, 12 h
L'hora del conte
Dimecres 3, 10, 17, 24 i 31 de març de 2004, a les 17.45 h
Biblioteca Popular Montserrat Roig

CURSOS I TALLERS

- **Tallers de memòria i psicoestimulació**
Associació Familiars de Malalts d'Alzheimer
Informació i inscripcions: Divendres, de 16 a 19 h
Casal Municipal de la Gent Gran (tel. 93 666 06 53)
- **Grup de suport per a familiars i cuidadors de malalts d'Alzheimer**
Casal de Cultura Can Ricart (tel. 93 666 06 53)
Dilluns, de 16 a 18 h

DONES

- **Juguem a l'Alicia?** del grup de grans de l'Escola de teatre (en motiu del dia de la dona)
13 de març, 21 h Centre Parroquial
- **Casal de la dona** Tel. 93 666 12 17
Curs d'anglès (dilluns)
Curs d'introducció a la informàtica-internet (concertar horari)

VARIS

- **Lectures en veu alta per a Gent Gran**
Dimecres 3, 17 i 31 de març de 2004, a les 11 h
- **Contraaix**
Ugonna Okegwo
Diumenge 7 de març de 2004, a les 19 h
Auditori Palau Falguera
Cajonmania (Ressons Jazz)
Divendres 19 de març de 2004, a les 23 h
Auditori del Palau Falguera
Kitflus Quartet (Ressons Jazz)
Divendres 16 d'abril de 2004, a les 23 h
Aula de Cultura de l'Ateneu Santfeliuenc
- **Els 4 arplegats presenten "Última estació Brogüei",** teatre musical. 20 març, 22 h Centre Parroquial
- **V festival de ball** (62è aniversari Centre Parroquial)
27 març, 18 h
- **IV concurs de playbacks,** 24-25 abril, Centre Parroquial

Assessoria Fiscal-Laboral Miquel Farrés i Narro



Asociación Profesional de Expertos
Contables y Tributarios de España



Federació d'Associacions Professionals
d'Assessors Fiscals de Catalunya

C/ Falguera, 37-39, 1er A, despatx 4
08980 St. Feliu de Llob. (Barcelona)

Telèfon: 93 685 05 70 Fax: 93 632 70 51

e-mail: miquel@asfarres.e.telefonica.net

BINDU

Mobiliari

DECORACIÓ • LLAR • JUVENIL • COMPLEMENTOS

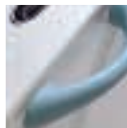


Rambla marquesa Castellbell, 73
08980 Sant Feliu de Llobregat
Tel. 93 632 70 94
Fax 93 632 70 95

**PREUS ESPECIALS PER:
LIQUIDACIÓ D'EXPOSICIÓ**

Sant Feliu Espais i Muntatges sl.

Vidal i Ribas, 15
08980 Sant Feliu de Llobregat
Tel. 93 685 57 85 . Fax 93 666 99 79
www.espaisonline.com



MECÀNICA
AIRE CONDICIONAT
ELECTRICITAT DE L'AUTOMÒBIL
AUTO TÈCNIC

PROPERA INAUGURACIÓ

DE SERVEIS DE PLANXA
I PINTURA EL CARRER
COMERÇ DEL POLÍGON
EL PLA NAU 22

CANALDA

Girona, 3 · Tel.: 93 666 16 70 · 08980 Sant Feliu de Llobregat



Juan Antonio Vázquez | L'Alcalde

Un intens inici d'any

L'inici d'aquest any 2004 ha suposat l'engegada, per part de l'equip de govern de la ciutat, de diferents projectes que milloraran els serveis i la dotació d'equipaments que té la ciutat. D'una banda l'inici d'obres del pavelló escolar del CEIP Pau Vila significa continuar dignificant l'escola pública, alhora que dispondrem d'un nou equipament esportiu que podrà ser utilitzat fora de l'horari lectiu per les entitats esportives de la ciutat. Així mateix, amb la recent aprovació del projecte de la segona fase de la conversió en zona de vianants del carrer de Joan Maragall i la pròxima adjudicació de l'obra, finalitzarem una de les actuacions que no van ser abordades totalment en l'anterior mandat.

D'una altra banda s'ha aprovat el nou plec de condicions que ha de regir el servei de recollida de residus, el qual significarà un salt qualitatiu important en la prestació del servei. La nova concessió incorporarà la implantació d'un nou sistema de recollida, el canvi de tots els contenidors, l'increment de la freqüència de la recollida orgànica –ja plenament desplegada en tota la ciutat, que passarà de 4 a 7 dies a la setmana– i la incorporació de la recollida selectiva en el servei de recollida de mobles i estris. A més, aquest esforç econòmic no suposarà en cap cas l'augment de la taxa de residus, la qual es manté congelada.

Igualment intenses han estat aquestes primeres setmanes de l'any pel que fa a les relacions amb el nou Govern de la Generalitat. He tingut l'oportunitat d'entrevistar-me amb els consellers d'Ensenyament, Política Territorial i Interior, als quals he plantejant les necessitats de la nostra ciutat en cadascun d'aquests àmbits. El nou centre escolar del Mas Lluhí, el cofinançament de la nova escola bressol municipal o la reforma de l'escola Nadal, la històrica aspiració ciutadana del soterrament o el Trambaix, i el futur desplegament dels Mossos d'Esquadra van ser algunes de les qüestions que es van plantejar. Espero que en els pròxims mesos puguem veure'n la positiva evolució.

Finalment, no voldria acabar sense fer referència al recent tancament del Cinema Guinart. La pèrdua d'un espai destinat a la difusió cultural, encara que sigui des de l'àmbit privat i comercial, és sempre una mala notícia. Per això des de l'Ajuntament seguim estudiant i negociant la possibilitat d'intervenir i recuperar en el futur aquest espai, tot i les enormes dificultats econòmiques que comporta aquesta operació.

Un intenso inicio de año

El inicio de este año 2004 ha supuesto la puesta en marcha, por parte del equipo de gobierno de la ciudad, de diferentes proyectos que mejoraran los servicios y la dotación de equipamientos que tiene la ciudad. Por un lado el inicio de obras del pabellón escolar del CEIP Pau Vila significa continuar dignificando la escuela pública, a la vez que dispondremos de un nuevo equipamiento deportivo que podrá ser utilizado fuera del horario lectivo por las entidades deportivas de la ciudad. De la misma manera, con la reciente aprobación del proyecto de la segunda fase de la peatonalización de la calle Joan Maragall y la próxima adjudicación de la obra finalizaremos una de las actuaciones que no fueron abordadas en su totalidad en el anterior mandato.

Por otra parte se ha aprobado el nuevo pliego condiciones que ha de regir el servicio de recogida de residuos, que significará un salto cualitativo importante en la prestación del servicio. La nueva concesión incorporará la implantación de un nuevo sistema de recogida, el cambio de todos los contenedores, el incremento de la frecuencia de la recogida orgánica, ya plenamente desplegada en toda la ciudad, pasando de 4 a 7 días a la semana, y la incorporación de la recogida selectiva en el servicio de recogida de muebles y enseres. Además este esfuerzo económico no supondrá en ningún caso el aumento de la tasa de residuos que se mantiene congelada.

Igualmente intensas han sido estas primeras semanas del año por lo que a las relaciones con el nuevo Govern de la Generalitat se refiere. He tenido la oportunidad de entrevistarme con los Consejeros d'Ensenyament, Política Territorial i Interior a los que he planteando las necesidades de nuestra ciudad en cada uno de estos ámbitos. El nuevo centro escolar de Mas Lluhí, la cofinanciación de la nueva guardería municipal o la reforma de la escuela Nadal, la histórica aspiración ciudadana del "soterrament" o el trambaix, y el futuro despliegue de los Mossos d'Esquadra fueron algunas de las cuestiones que se plantearon. Espero que en los próximos meses podamos ver su positiva evolución.

Por último, no quisiera acabar sin hacer referencia al reciente cierre del Cine Guinart. La pérdida de un espacio destinado a la difusión cultural, aunque sea desde el ámbito privado y comercial, es siempre una mala noticia. Por eso desde el Ayuntamiento seguimos estudiando y negociando la posibilidad de intervenir y recuperar en el futuro este espacio, a pesar de las enormes dificultades económicas que entraña esta operación.

Aquesta secció publica les cartes adreçades a la redacció d'El Butlletí, bé sigui per correu convencional (pl. Vila, 1) o per correu electrònic (premsa@santfeliu.org).

L'extensió màxima dels escrits haurà de ser de 15 línies i s'hi farà constar el nom i el telèfon de l'autor o autora, si és un particular. Cas de pertànyer a una entitat o partit polític, s'haurà d'especificar el nom de la persona responsable. La direcció d'El Butlletí no es fa responsable de les opinions expressades en les cartes.

Brutícia i sorolls

Sóc nouvinguda en aquesta ciutat. Des de fa 2 mesos visc a Sant Feliu, i els he de dir, que enyoro la neteja dels carrers, la cura dels parcs i el civisme de la ciutat on vivia. No sé per quina raó no em sento a gust aquí, essent una ciutat tan a prop una de l'altra. Hi ha una manca de neteja efectiva; es palpa en els arbres: no es reguen mai; en les voreres: no s'escombren mai; en les clavegueres: atapeïdes de porqueria, pols del trànsit, fullam...; em fixo en el carrer on visc (General Manso). Independentment del sorollàs que suportem diàriament, em pregunto sovint si no es podrien fer unes plataformes elevadores en 2 dels 3 passos de vianants, tal com hi ha al passeig del Comte de Vilaradaga..., o és que hi ha ciutadans de primera i de segona categories en aquesta ciutat?

Agafó el bus a la parada de la carretera de Laureà Miró. Això em permet contemplar l'entorn i magnificar l'obra que s'ha dut a terme una mica més avall (l'obertura de l'avinguda de la Generalitat), però ningú no ha tingut cura de pujar la vorera que delimita la marquesina de la parada; ho dic perquè el dia que va ploure, ni aixoplugant-nos darrere el vidre de la marquesina podíem evitar ser esquitxats pels cotxes, o creuaves el riu amb sabates o perdies el transport.... així de clar!!!

En fi, Senyors Polítics, ja sé en quin problema es troba submergit l'Ajuntament d'aquesta ciutat. Per la qual cosa els escric aquesta carta, perquè trobo saníssim, si no escoltats, almenys llegits (afortunadament per a vostès jo assumiré una part del deute, com tots els contribuents), però abans que us ompli les butxaques, si us plau, poseu seny i saviesa, i sobretot estalvieu, perquè aquesta ciutat està submergida en un fons de porqueria i deixadesa absoluta.

Carme Rojas

Amb data de caducitat

Un any més podem observar quines entitats treballen per al poble i quines entitats només treballen per a la seva dubtosa "lucrativitat". La Unió Coral, viu adormida i durant els últims anys, continua sent una entitat privada sense cap obertura al teixit social de la ciutat i això es mostra una vegada més en les Festes de Tardor, a on l'organització d'esdeveniments "deja mucho que desear": un torneig d'escacs "Memorial J. Amigo" (esdeveniment tradicional amb més de dotze edicions), un torneig de mus (que no aplega més de vint persones), un torneig de billar (només les finals coincideixen amb les Festes), la cantada de la Coral a la pròpia seu social i ball social el diumenge. Res d'exposicions ni cap xerrada cultural ni res que surti d'un guia caducat fa ja alguns anys.

Ja fa un temps que l'Ajuntament va comprar els terrenys situats al davant de l'entitat, després l'entitat va canviar fent noves dependències. Compta, en les seves dependències, amb el Club d'Escacs (que és un exemple d'entitat cultural i esportiva); per a la pràctica del billar, amb un saló (un dels millors de la comarca), i poc més.... Una sala polivalent (totalment desaproveitada), un saló de ball (només per a ball de diumenge) i una biblioteca (amagada i sense ús). Per altra banda, durant el mateix temps una altra entitat com l'Ateneu canvia i avui té moltes associacions afegides a la seva seu amb un conveni amb l'Ajuntament i és una de les entitats que més aportació fa al poble.

¿Què fa falta per fer que La Unió Coral s'integri a la ciutat? Fa falta una empenta per part del nou consistori, un conveni i ganas de fer coses i esdeveniments al carrer (escacs vivents, simultànies al carrer), i en canvi se'n fan més cap a dins, i jo crec que s'haurien de fer més cap a fora, així el poble podria gaudir de l'entitat i tot el que pot oferir a la gent. No m'agradaria que La Unió Coral caduqués.

Manuel Vázquez (soci de La Unió Coral)



Edita: Ajuntament de Sant Feliu de Llobregat. Departament de Comunicació.
Redacció, distribució i publicitat: plaça de la Vila, 1. 08980 Sant Feliu de Llobregat. Tel. 93 685 80 00. **Fotografies:** Paco Fera, Blas. **Correu electrònic:** premsa@santfeliu.org. **Web:** <http://www.santfeliu.org>. **Disseny:** Monogràfic.
Compaginació: Opac, taller creatiu. **Correcció lingüística:** Servei local de Català. **Impressió:** Gràfiques 2001. **Edició:** 19.000 exemplars. Impres en paper ecològic, lliure de clor. **Dipòsit legal:** B-4219/60.

Fe d'errates

*La conferència organitzada pel Casal de la Dona "Els homes davant el canvi de les dones" va ser realitzada a la Torre del Roser, i no a Can Ricart com s'indicava a l'article de la pàg. 18.

*Pepsicolen i La Bola son empreses privades, i no associacions locals com es va indicar a l'article sobre recollida selectiva de la pàg. 14.

Sant Feliu al nou Govern de la Generalitat

El nou Govern de la Generalitat de Catalunya, fruit de les eleccions del propassat novembre, compta amb una destacada presència de representants polítics estretament vinculats a la nostra ciutat. **Els nomenaments de Josep Maria Rañé com a conseller de Treball i Indústria, de Francesc Baltasar com a Secretari General de Relacions Institucionals i Participació Ciutadana i de Maria Comellas com a Directora General de Qualitat Ambiental consolida el caràcter municipal i la presència de la nostra ciutat en el nou Govern progressista.**

Procedent del món sindical, el nou conseller de Treball i Indústria, Josep Maria Rañé, es troba al capdavant d'un dels departaments més importants del govern català. Al llarg d'aquesta legislatura, des d'aquesta cartera s'impulsarà la reforma del mapa industrial català i l'augment de la inversió en investigació i desenvolupament per les petites i mitjanes empreses de la nostra geografia. Josep Maria Rañé exercia abans del seu nomenament en el Govern el càrrec de regidor de l'Ajuntament de Sant Feliu, funcions a les quals va renunciar en un Ple Extraordinari el 7 de gener per tal de poder assumir les seves noves responsabilitats. Rañé era regidor de Sant Feliu des del 1999, càrrec que des de les passades eleccions municipals compatibilitzava amb el de Portaveu del Grup Municipal del PSC. La nova regidora socialista que substitueix en Josep Maria Rañé és Núria Rajadell, vicedegana de la Facultat de Pedagogia de la Universitat de Barcelona i número vuit de la candidatura del PSC en les passades eleccions de maig.



■ Josep Maria Rañé
Conseller de Treball i Indústria

El primer alcalde de la ciutat des del restabliment de la democràcia, Francesc Baltasar, ha estat nomenat Secretari General de Relacions Institucionals i Participació Ciutadana. Aquesta Secretaria serà l'encarregada de gestionar alguns dels temes més importants d'aquesta legislatura com, per

exemple, la creació del projecte del nou Estatut i el Pla de Finançament Autonòmic. Provenint també l'ICV, Maria Comellas, exregidora d'Urbanisme de la ciutat, ha estat nomenada Directora General de Qualitat Ambiental.

El Palau Falguera acull els cicles Clàssica al Palau i ContraBaix

Després del conjunt de concerts oferts al llarg del 2003, tot just després de la seva inauguració, l'Auditori del Palau Falguera ha incorporat cicles musicals de programació estable. El dissabte 31 de gener va començar a Sant Feliu de Llobregat el nou cicle "Clàssica al Palau", una iniciativa que fins al proper 29 de maig portarà a l'Auditori cinc concerts de música clàssica. Per la seva part, el cicle ContraBaix, un dels principals circuits catalans de música jazz, incorpora com a principal novetat en la seva edició del 2004 la programació musical estable a l'Auditori d'un dels edificis més emblemàtics de la ciutat. La integració del Palau Falguera permet, per les seves condicions tècniques, donar un salt qualitatiu a l'oferta de música en directe de la ciutat.

"Clàssica al Palau" portarà a l'Auditori del Palau Falguera fins al proper 29 de maig cinc concerts de música clàssica. Organitzat pel Departament de Cultura de l'Ajuntament de Sant Feliu amb el suport de les Joventuts Musicals de Sant Feliu, l'Ateneu

Santfeliuenc, la Diputació de Barcelona i la Generalitat de Catalunya aquest nou programa de concerts recull l'herència d'altres iniciatives celebrades anteriorment a la ciutat, com la programació del Cicle de Música Clàssica realitzat a l'Església Parroquial.

Després del conjunt de concerts realitzats al llarg del 2003, tot just després de la seva inauguració, **l'Auditori del Palau Falguera estrena aquest programa de concerts que vol convertir-se en un punt de trobada per tots els amants de la música clàssica de la nostra comarca.** A més, aquest cicle també vol difondre els plaers de la música clàssica a tots els públics, per la qual cosa prèviament a la interpretació del concert es farà una presentació i guia de audició a la Sala dels Àustries del Palau Falguera a càrrec d'un especialista en l'època i compositors del programa.

El programa de concerts preparat per a aquest primer "Clàssica al Palau" va inaugurar-se, amb una excel·lent afluència de



públic, el passat dissabte 31 de gener amb un concert de música medieval interpretat per Antoni Rossell. La programació continua el dissabte 6 de març amb un concert de piano a quatre mans a càrrec del Duo Vela, formació integrada per les germanes Eulàlia i Ester Vela López. En aquesta velada podrem gaudir d'obres de compositors contemporanis com Edgar Grieg, Stravinski, Montsalvatge, Olaf-Sabater i Carles Guinovart. Tres setmanes després, el dissabte 27 de març, arribarà el torn del trio format per la flautista Patrícia de No, el vio-

opinions



Lourdes Borrell
Directora del Aula de Música i Teatre

"Em sembla perfecte que els santfeliuencs tinguem una programació estable, continuada i seriosa, probablement un dels aspectes més necessaris per oferir bons concerts a la nostra ciutat".



Ferran López
Organitzador de ContraBaix

"Sant Feliu de Llobregat s'ha convertit en un dels referents del circuit de jazz a Catalunya, té una programació estable de clàssica i també altres estils musicals. Per tant tenim una oferta periòdica i diversificada de les que permet crear públics."



Jaume Pages
Tècnic del Departament de Cultura municipal

"Tenim una programació diversa i de gran qualitat en els terrenys de la música clàssica i el jazz, Clàssica al Palau i ContraBaix, que, amb el suport del públic, hem de consolidar i complementar."



loncel·lista Cristoforo Pestalozzi i Nozomi Isobe al piano. Aquesta formació interpretarà obres de Mozart, Martinu, Olaf-Sabater i Carl Maria von Weber.

El mes de maig acollirà els dos concerts que tancaran aquesta primera edició de "Clàssica al Palau". El dissabte 8 de maig

el Nessi Ensemble interpretarà el *Quartet per a la fi dels temps de Messiaen*, escrit i estrenat en un camp de concentració nazi el 1941, el *Quintet per a piano i cordes, op. 44* de Schumann i l'obra guanyadora del 24è Concurs Frederic Mompou per a joves compositors. Finalment, el director de l'Orquestra de Cambra Carles Altayó de

l'Ateneu Santfeliuenc i també violinista Josep Lluís Puig i la pianista Anna Sabatè clouran la temporada amb un recital d'obres de Beethoven, J.S. Bach i Ravel.

actualitat

Els Cinemes Guinart tanquen les portes



Víctima de la crisi estructural que afecta les sales de cinema de tot l'Estat, els Cinemes Guinart van viure la seva darrera sessió el passat 15 de febrer. Trenta-cinc anys de somnis en tecnicolor i memòria cinèfila diuen adéu ofegats pels resultats econòmics deficitaris d'un cinema que ha acollit, en els darrers anys, iniciatives culturals tan importants com el Cicle de Cinema Infantil en Català o el cinefòrum local. Després que tres empreses del sector de l'exhibició cinematogràfica especialitzades en el cinema d'autor i europeu –programació principal del

Guinart, que el convertia en l'únic referent comarcal del sector–, sondejades per l'Ajuntament, consideressin inviable econòmicament l'explotació comercial del Guinart, el consistori ha mantingut diverses converses amb el propietari actual del local, en les quals l'Ajuntament ha ofert diverses fórmules per tal de mantenir l'edifici com a equipament cultural i recreatiu d'ús ciutadà. **En aquest sentit, l'alcalde Juan Antonio Vázquez, ha manifestat: "la nostra intenció és preservar un espai d'ús ciutadà, que continuï**

oferint cinema i acollint iniciatives com el cinefòrum".

D'altra banda, el tancament de l'emblemàtic cinema ha mostrat la capacitat de mobilització de la ciutadania de Sant Feliu de Llobregat amb la creació de la Plataforma Pro Cinema. Aquesta agrupació ha impulsat diverses campanyes de sensibilització i informació, com la recollida de signatures o l'enganxada de cartells i pancartes, per tal de preservar l'ús cinematogràfic i cultural de les instal·lacions.

Las escuelas de la ciudad abren sus puertas

Durante los próximos meses de marzo y abril las escuelas e institutos públicos de Sant Feliu realizarán jornadas de puertas abiertas para informar a alumnos y familiares sobre los programas educativos y los servicios que ofrece cada colegio. Estas jornadas pretenden ofrecer a los futuros usuarios la información necesaria previa al proceso de prematriculación que se desarrollará durante las semanas siguientes.

El 17 de marzo el IES Olorda comenzará las jornadas de puertas abiertas en las escuelas de la ciudad. A partir de esta fecha, y a razón de uno diario, será el turno del CEIP Salvador Espriu (18 de marzo), el IES Martí Dot (19 de marzo), el CEIP Pau Vila (22 de marzo), el CEIP J. Monmany (23 de marzo), el CEIP A. Gaudí (25 de marzo), el CEIP Nadal (26 de marzo) y, cerrando las jornadas, el CEIP Falguera el día 29 del mismo mes. Las reuniones informativas de cada centro educativo se realizarán a las 17:30 horas en los centros de primaria y de 18 a 21 horas en los centros de secundaria. El nuevo colegio que se construirá en el barrio de Mas Lluhi también participará de las jornadas. El 24 de marzo, a partir de las 17:30 horas, **la Torre del Roser acogerá la presentación del proyecto educativo del próximo**



curso así como la maqueta de la nueva escuela, uno de los proyectos más importantes en materia de educación del gobierno municipal para este 2004.

Las guarderías públicas de la ciudad también realizarán jornadas de puertas abiertas durante el mes de abril. Las visitas y reuniones de explicación del proyecto educativo se realizarán a partir de las 17:30 horas del 13 de abril en la escola bressol Tambor, el día siguiente en la escuela Fàbregas y el 15 de abril en el centro Patufet.

Bus de las profesiones

Otra actividad en el ámbito de la enseñanza ha sido la reciente visita del Bus de las Profesiones, que estuvo instalado en los jardines del Palau Falguera los pasados 13, 16 y 17 de febrero. El Bus de las Profesiones es un centro de información itinerante desarrollado por el Departament d'Ensenyament de la Generalitat de Catalunya. Su función es **informar al colectivo escolar sobre la oferta educativa de los ciclos formativos de grado medio y superior.** Especialmente dirigido a los jóvenes que se plantean la posibilidad de comenzar a estudiar cualquier especialidad de las que ofrece la formación profesional. Durante su estancia en Sant Feliu, el Bus de las profesiones ha tenido una destacada afluencia de visitantes, sobre todo de grupos organizados procedentes de diferentes escuelas i centros educativos de nuestra ciudad.



L'alcalde xateja amb els santfeliuencs

El passat 28 de gener es va fer la tercera entrevista en línia amb l'alcalde de Sant Feliu, Juan Antonio Vázquez, a través del web municipal www.santfeliu.org. Després de la posada en marxa el passat mes de novembre, s'ha consolidat la periodicitat mensual d'aquest mitjà de relació i comunicació directe entre la ciutadania i l'alcalde. Aquesta proposta situa Sant Feliu com una de les ciutats pioneres en la implantació d'Internet com a eina comunicativa regular entre el consistori i els ciutadans.

Les sessions d'aquest xat, que fins ara han obtingut una aflluència mitjana de visites al voltant de 200 usuaris, es fan el dimecres posterior a la celebració del ple municipal ordinari. La metodolo-



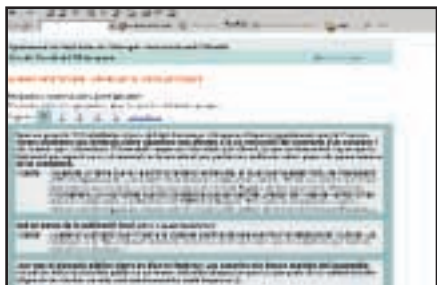
gia d'aquestes trobades digitals consisteix en una sessió de dues hores, de 7 a 9 del vespre, en la qual l'alcalde respon les diferents preguntes i peticions que fan els ciutadans de Sant Feliu. Les qüestions plantejades pels santfeliuencs en les edicions fetes fins ara han versat sobre aspectes diversos de la ciutat, com la política d'habitatge, els serveis municipals o la construcció de nous equipaments públics. La propera sessió es farà el 31 de març.

Tràmits municipals en línia

Aquesta iniciativa suposa una de les primeres activitats fetes des de l'Àrea Municipal de Societat Sostenible i Innovadora, dirigida pel tinent d'alcalde Joan Massagué. Aquest departament té com a objectiu el desenvolupament local de les noves tecnologies de la informació com a mitjà de dinamització de les relacions entre l'Ajuntament

i la ciutadania. En aquest sentit, la pàgina web municipal www.santfeliu.org ja disposa de diferents serveis per fer tràmits municipals des de qualsevol connexió a Internet.

A www.santfeliu.org, dintre de l'apartat "L'Ajuntament", en la categoria de "Tràmits municipals", els ciutadans i ciutadanes poden accedir a diferents models d'instàncies i documents oficials que permeten la gestió electrònica de diligències municipals. A la mateixa pàgina web municipal també es poden consultar els esdeveniments culturals i recreatius que es fan a la nostra ciutat, dintre de l'apartat "Agenda", així com les actes dels plens municipals i altres documents.



La cultura del desert arriba a Sant Feliu amb l'exposició Walāta

L'exposició *Walāta, la ciutat de les caravanes*, organitzada per la Fundació Món-3 i la Fundació Solidaritat UB, podrem visitar-la al Palau Falguera fins al proper 12 de març. Aquesta exposició respon a un encàrrec fet pel Fòrum de les Cultures 2004, i vol donar a conèixer la riquesa i complexitat de les tradicions culturals d'aquesta petita ciutat situada a l'extrem sud-oriental de la República Islàmica de Mauritània. **Enclavada en una de les rutes caravaneres més importants que antigament travessaven el desert i amb una tradició arquitectònica única en el seu gènere, Walāta constituïa fins fa poc un veritable centre de producció literària.** Aquestes raons li van donar celebritat, i aquesta exposició vol donar testimoni de l'antiga esplendor de què va gaudir la ciutat.

■ **Xavier López Arnabat, Director de la Fundació Solidaritat UB i Josep Lluís Fernández Burgui, Tinent d'alcalde a l'inauguració de l'exposició**



Aquesta exposició també brinda l'ocasió d'aproximar els espectadors a la realitat contemporània d'un dels països més singulars i desconeguts de l'Àfrica occidental: Mauritània, veritable pont de comunicació entre l'Àfrica blanca i l'Àfrica negra. En aquest país l'experiència sobre el terreny de la Fundació Món-3 comprèn ja un període de dotze anys. Des de l'any 2001, i en col·laboració amb la *Fondation pour Sauvegarde des Villes Anciennes de la Mauri-*

tanie i amb el Ministeri de Cultura de Mauritània i la UNESCO, la Fundació Món-3 participa en la tasca de conservació i divulgació del patrimoni històric i cultural de la ciutat de Wālatā. Aquesta exposició, inclosa en el marc dels projectes de cooperació que tenen per objecte Walāta, pretén proporcionar a l'espectador algunes claus que li permetin comprendre el valor d'aquest patrimoni únic.

publicitat

CLIMASTAR®
Calefacción y Aire

Ésta es la calefacción perfecta

(calidad y belleza al mejor precio)

Pablo Martín Mister España 2001 - 2002

Ahora, en CLIMASTAR
REGALAMOS
este calefactor de lujo.

CALEFACTOR MODELO T.E.S. 12700 WATT

Calefacción central
por **57€** mes
Ofertas válidas hasta fin de campaña.

SIN OBRAS - BAJO CONSUMO - GARANTÍA DE POR VIDA (en granito compacto) **SISTEMA PATENTADO**

www.climastar.net

Visitenos en: Rbla. Marquesa de Castellbell, 59 local 2 - Sant Feliu de Llobregat - Tel. y Fax: 902 177 199 - e-mail: santfeliu@climastar.net

El Casino Santfeliuenc inicia les celebracions del seu 125è aniversari

Una de les entitats més arrelades a la vida recreativa de Sant Feliu de Llobregat, el Casino, commemora durant aquest 2004 el seu 125è aniversari. Els actes per celebrar l'efemèride han estat programats per la Junta Directiva del Casino, juntament amb una comissió gestora creada per a l'ocasió, i es desenvoluparan fins al proper 27 de novembre, dia en què es presentarà el llibre –que actualment s'està redactant– dedicat a recollir la història de l'entitat.

Les activitats commemoratives de la fundació del Casino Santfeliuenc han estat dividides en tres gran àrees: esportives, ludicore-creatives i culturals, i estan obertes a la participació de tota la ciutadania.

Oficialment, els actes van començar el passat 13 de febrer, amb la presentació del logotip i el cartell dels 125 anys, realitzats pel dissenyador Miquel Puertas i Maria Antònia Hernández, respectivament. En aquesta jornada també hi va haver una conferència sobre associacionisme, a càrrec del professor de la UB Carles Santacana. Després d'unes paraules de cloenda de l'alcalde, Juan Antonio Vázquez, aquesta primera jornada es va tancar amb un castell de focs artificials. La tradicional calçotada –un arrelat costum de l'entitat– i el carnestoltes infantil –celebrat el passat diumenge 22– van completar el primer mes de celebracions.

Una de les cites més importants de la commemoració del 125è aniversari és l'exposició divulgadora dedicada a repassar la his-



tòria del Casino, mostra que s'inaugurarà el mateix dia que va néixer l'entitat, el 14 de abril. Aquesta retrospectiva podrà visitar-se fins al 9 de maig. Les activitats culturals continuaran amb la representació de l'obra *El metge a garrotades*, el clàssic de Molière que serà posat en escena pel grup TEI Casino Santfeliuenc el 29 de maig.

El mes de juny les instal·lacions de l'entitat es veuran repletes d'activitats esportives, amb diverses exhibicions i competicions. El mateix mes també es celebrarà la Revetlla de Sant Joan, que aquest any incorpo-

rarà una traca de 125 petards, una sonora novetat que podrem gaudir tot just a les 00 hores de la nit més curta de l'any. El sopar del soci i la gimcana automobilística, programades per al 10 de juliol, tancaran les activitats d'estiu.

Una paella popular el 12 d'octubre, una representació teatral a càrrec del grup TEI Casino Santfeliuenc el 6 de novembre i la presentació del llibre de la història de l'entitat prevista per al 27 de novembre, tancaran els actes del 125è aniversari del Casino Santfeliuenc.

La construcció del pavelló esportiu al CEIP Pau Vila i la remodelació del carrer Joan Maragall en marxa

El Pla d'actuació municipal (PAM) 2003-2007 presentat pel nou equip de govern local continua aplican-se dos mesos després de ser presentat a la ciutadania. Durant el ple municipal ordinari del mes de gener, celebrat el dimarts 27, es va aprovar la licitació de la segona fase de les obres d'ordenació del carrer de Joan Maragall, juntament amb la posada en marxa de les obres de construcció d'un nou gimnàs esportiu municipal al col·legi Pau Vila, totes elles iniciatives incloses en el PAM 2003-2007.

La posada en marxa de la segona fase d'ordenació del carrer de Joan Maragall suposa la recuperació d'un nou carrer per a ús dels vianants. El projecte, realitzat per l'arquitecta del Departament de Projectes de l'Àrea Metropolitana de Barcelona Isabel Bennassar, preveu la pavimentació del carrer de Joan Maragall en el tram comprès entre els carrers de la Verge de la Mercè i de Jacint Verdaguer, i la prolongació de les

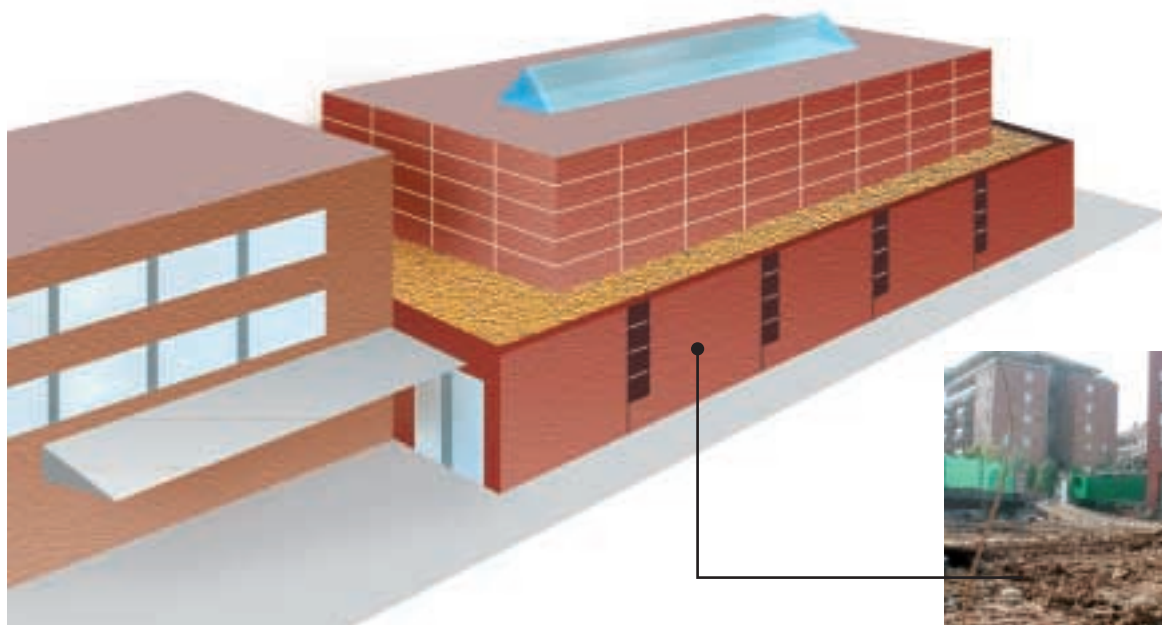
obres al passatge de Massana. La superfície d'actuació prevista dintre d'aquesta segona fase d'ordenació del carrer de Joan Maragall és de 1.883 m² i disposa d'un pressupost total de 702.071,49 euros. El termini d'execució de l'obra es preveu que no superi els cinc mesos a partir de la data d'aprovació, per part de l'Ajuntament, del Pla de seguretat i salut en el treball que ha de presentar l'empresa adjudicatària.

Aquesta segona fase d'ordenació del carrer de Joan Maragall, dissenyada seguint les normatives actuals en matèria d'accessibilitat per a persones amb mobilitat reduïda, convertirà aquest tram en un nou espai per als vianants a la ciutat. Mitjançant la instal·lació de pilons activats per comandament a distància, el trànsit de vehicles hi quedarà restringit, excepte l'accés als estacionaments privats de veïns i comerços del tram. En aquesta reordenació també s'inclou la



construcció de nous clavegueram i enllumenat en el tram esmentat, a més del soterrament de les línies elèctriques i la instal·lació de la xarxa de cable de fibra òptica.

D'altra banda, les obres de construcció del nou gimnàs al col·legi Pau Vila permeten a la ciutadania



■ Representació virtual del pavelló escolar





■ La remodelació conclourà la recuperació urbanística del carrer de baix



nia disposar d'un nou edifici municipal per a la pràctica esportiva. L'ampliació de l'espai i les instal·lacions del gimnàs (vestidors, aparells gimnàstics i amplada de les pistes) han fet que s'aprofiti aquest equipament, en un començament plantejat per a ús escolar, com a petit pavelló poliesportiu, incloent-hi la celebració de partits dels diferents equips federats de la ciutat. Les obres van començar el passat mes de gener i es preveu que acabin el proper octubre. Aquest pavelló es farà aprofitant els recursos energètics renovables, fonamentalment energia solar, per al funcionament de les instal·lacions, fet que el converteix en una mostra local d'arquitectura sostenible.

En el ple de gener també es va aprovar un important document en relació amb la recollida d'escombraries: el nou Plec de clàusules i de condicions tècniques del servei d'escombraries, que substitueix les pròrrogues que en els tres darrers anys havien renovat l'homòleg anterior redactat el 1997. **El pressupost que acompanya aquest Plec ascendeix a**

897.682 euros, quantitat que suposa un increment de la inversió de 128.000 euros respecte a la conssecció anterior. Per aquest nou Plec els serveis municipals en matèria de recollida d'escombraries experimenten un important augment, tant en els recursos invertits com en la freqüència i prestació de serveis.

El regidor de Manteniment i Via Pública, José Manuel Colmenero, en la seva presentació del Plec va exposar l'important augment dels serveis i recursos recollits en aquest document, com el increment de la capacitat dels contenidors per a la recollida de matèria inorgànica, que passen dels 1.100 litres actuals als 2.700 litres, així com la freqüència de pas de recollida de material orgànic i per a reciclatge, que passa de 4 a 7 dies per setmana i de 3 a 6 dies, respectivament. Amb aquesta aprovació comença el procés de concessió, mitjançant concurs públic, del servei integral de dipòsit, recollida i transport de residus municipals. Juntament amb l'aprovació del nou Plec de clàusules i de condicions tècniques del servei d'escombraries, l'àrea

de recollida i tractament de residus també s'ha vist reforçada amb la signatura d'un conveni entre l'Ajuntament de Sant Feliu de Llobregat i l'Entitat Metropolitana de Serveis Hidràulics i Tractament de Residus (EMSHTR) per a la gestió dels serveis de recollida selectiva.





GRAN REMATE FINAL DE REBAJAS

GRAN EXPOSICIÓN EN
ARTÍCULOS DE VIAJES • BOLSOS • PORTAFOLIOS

El Gran centro de la Piel en Sant Feliu de Llobregat

Market Pells

Se hacen transformaciones y arreglos en prendas de Piel

En su Visita, no olvide: EL RINCÓN DE LAS OPORTUNIDADES

El seu BENESTAR és el MÉS IMPORTANT !!

CADIRES PUJA-ESCALES

- * AMPLE ESCALA 74 CM. TRAMS RECTES I ESCALES AMB REVOLTS
- * CINTURÓ DE SEGURETAT
- * SEIENT PLEGABLE



ELEVADORS ESPECIALS



VISITA I PRESSUPOST SENSE COST NI CAP COMPROMIS !!

- * FINS A 12,5 MTS. DE RECORREGUT
- * 5 PARADAS (PLANTA BAIXA + 4 PISOS)
- * FOSSA NOMES DE 120 mm.
- * TANCAMENT DE VIDRE OPCIONAL



AMB REVOLTS

- * AMPLE ESCALA 97 CM. TRAMS RECTES I ESCALES AMB REVOLTS
- * MUNTATGE EN INTERIOR I EXTERIOR
- * COLOR PER TRIAR



PLATAFORMES PUJA-ESCALES

TecnoELEVA s.l.

C/ Estelí, 24 local 2 (MAS LLUNÍ)
08980-ST. FELIU DE LLOBREGAT (Barcelona)
TLF.: 93 6327800
FAX: 93 6463713
E-mail: info@tecnoeleva.net



INSTAL·LACIÓ EN PETITS ESPAIS (70 X 80 CM.)

XII Festivitat dels Tres Tombs

El matí del diumenge 23 de gener, un dels més assolellats del mes passat, Sant Feliu va viure la dotzena edició d'una de les festes tradicionals més arrelades a Catalunya: els Tres Tombs. Organitzada per l'agrupació Amics de Sant Antoni Abat –onomàstica a la qual es dedica la jornada–, amb la col·laboració de l'Ajuntament de Sant Feliu de Llobregat, la tradicional desfilada de carros de cavalls –principal acte dels Tres Tombs– va reunir nombrosos santfeliuencs, especialment nens i nenes, al llarg del seu recorregut per diversos carrers de la ciutat. La jornada festiva dels Tres Tombs es va completar amb un ball popular amb entrada lliure al Casino Santfeliuenc.

■ Cavalls i carruatges tornaren a circular pels carrers de la ciutat



Sant Feliu de Llobregat obté dos guardons als premis de Reconeixement Cultural del Baix Llobregat

El professor de l'Escola Municipal de Música Joan Josep Blay Mañez i la Fundació Domicilia han estat distingits amb el guardó Joan Cererols de Música i el d'Iniciativa Comarcal, respectivament, en la tercera edició dels Premis de Reconeixement Cultural del Baix Llobregat organitzats pel Centre d'Estudis Comarcals del Baix Llobregat. A

l'acte de lliurament dels premis, celebrat el passat 12 de desembre a la sala d'actes de Can Massallera de Sant Boi de Llobregat, també es va destacar com a finalista de la categoria de Festes Populares i Tradicionals la comissió encarregada del seguici d'inici de la Festa Major de Sant Feliu de Llobregat. Aquesta és la tercera edició consecuti-



va dels Premis de Reconeixement Cultural del Baix Llobregat, una iniciativa destinada a distingir aquelles persones o institucions que més han treballat en la difusió i pràctica dels diferents àmbits de la cultura a la nostra comarca. En l'edició d'aquest any han estat presentades un total de 82 candidatures de 20 municipis diferents de la comarca.

La vida als castells, hasta el 29 de febrero en Can Ricart

Ya quedan muy pocos días para conocer un poco mejor cómo era la Edad Media en Catalunya. El Casal de Cultura Can Ricart acoge hasta el próximo 29 de febrero la exposición *La Vida als Castells*, una muestra organizada por Fundació La Caixa que nos acerca, mediante diversos materiales audiovisuales, maquetas y reproducciones de objetos de la época, a las construcciones arquitectónicas y la vida cotidiana de la Catalunya medieval. En declaraciones para Ràdio Sant Feliu (105.3 FM) la comisaria de la exposició Maria Mestre destacò "la voluntat de oferir una visió lejos de los tópicos habituales de la Edad Media que ofrece *La Vida als Castells*, así como "la pretensión de que el público perciba con sus sentidos, más que a través de la lectura de las notas informativas, cómo se vivía en aquel contexto histórico". Dotada de una destacada voluntad pedagógica, diversos centros educativos y grupos de escolares de la ciudad han realizado varias visitas guiadas a esta *La Vida als Castells*.



El Mercat del Roser avança la primavera a Sant Feliu de Llobregat

Els dies 24 i 25 de gener va tenir lloc a la plaça de la Vila, una nova edició del tradicional Mercat del Roser. Aquesta fita amb la flor més emblemàtica de la ciutat i la jardineria en general, va tenir una bona assistència de ciutadans, que van poder gaudir de més de 300 varietats de rosers i una àmplia varietat de terres, eines i productes fitosanitaris. A la jornada del diumenge, durant el matí, en el marc del Mercat es va fer el concurs de dibuix infantil *La rosa i el roser*, un certamen del qual es faran públic els guanyadors el proper 21 de març a la sala d'exposicions del Palau Falguera, inaugurant així l'exposició de totes les obres participants en aquesta edició del 2004.

Sant Feliu de Llobregat convoca totes les persones interessades a formar part dels voluntaris forestals a una reunió informativa

L'Ajuntament de Sant Feliu de Llobregat, amb un clar compromís en la defensa del patrimoni natural, vol promoure una agrupació de voluntaris forestals que tingui per missió la informació i conscienciació dels usuaris del bosc, senyalització de camins, vigilància del bosc i prevenció d'incendis. Per això convoca aquells ciutadans i ciutadanes que estiguin interessats a formar part dels Voluntaris Forestals de Sant Feliu, a assistir a l'acte informatiu que tindrà lloc el proper 4 de març a les 20 hores, a la sala de plens del consistori. Aquesta iniciativa és una proposta del Departament de Medi Ambient municipal integrat en l'Àrea de Ciutat Sostenible i Innovadora.

Els bàrbars regnan al Carnaval



■ 3r premi adults



■ 1r premi adults



■ 3r premi adults



■ 1r premi adults



■ 2n premi adults



■ 1r premi infantil



■ 1r premi gent gran



■ 1r premi infantil

Quan encara tenim present el dol mostrat en l'enterrament de la sardina, és el moment de recordar el que ha estat l'arribada del rei Carnestoltes a Sant Feliu aquest 2004. Gairebé tota una setmana de celebracions, amb la concentració, el cap de setmana del 20 al 22 de febrer, dels principals actes lúdics, com la desfilada de rues i el concurs de disfresses, ens deixa un record de festa, rialles i mascarades. De tot allò us volem oferir un petit resum amb aquestes imatges preses en ple regnat del rei Carnestoltes. Fins al 2005, majestat!.

Jordi Juvanteny guanya la categoria de camions 6x6 del Ral·li París-Dakar



■ L'equip guanyador d'esquerra a dreta: José Luis Criado, Rafa Santiveri, Jordi Juvanteny



El passat 18 de gener arribaven a les platges de Dakar els supervivents del ral·li més llarg i perillós del món: el París-Dakar. Entre aquests valents esportistes aventurers també hi havia un veí de la nostra ciutat, Jordi Juvanteny, que hi ha participat catorze vegades. En l'edició d'aquest 2004 l'equip Repsol de camions, integrat per Jordi Juvanteny, José Luis Criado i Rafael Santiveri, va quedar campió en la

categoria 6x6, **revalidant per cinquena vegada els títols aconseguits en les edicions dels anys 1999, 2000, 2001 i 2003, i confirmant Juvanteny com un dels esportistes més destacats en la història del Dakar.** En la classificació general del que ha estat, segons paraules del mateix Jordi Juvanteny, "una de les edicions més dures en què he tingut ocasió

de participar", el camió Man de l'equip Repsol va arribar en dissetena posició, a gairebé dues hores i mitja del campió Tchaiguine. "Encara que ara mateix només vull descansar i no em plantejo tornar-hi", va comentar Jordi Juvanteny als micròfons de Radio Sant Feliu tot just al arribar del continent africà, "sé que d'aquí a dos mesos ja començarem a planificar el Dakar del 2005." Molta sort, campió!

publicitat



- Piscina Climatitzada
- Cursos de Natació nens i adults
- Gimnàs de Musculació
- Gimnàs de Cardio



CLUB NATACIÓ SANT FELIU

Oferta especial, matrícula gratuïta per Usuaris donats d'alta abans del 31 de març de 2004

INFANTIL	11,67 € mensuals
NORMAL	19,33 € mensuals
JUBILATS	11,67 € mensuals

Pagaments trimestrals

apuntat al club, t'esperem



esports

Els Santfeliu Howlers guanyen la Lliga de Futbol Americà

L'equip júnior dels Santfeliu Howlers va aconseguir la victòria en la final de la XIV Lliga Catalana Juvenil de Futbol Americà celebrada el passat diumenge 15 de febrer a l'Estadi Municipal d'Atletisme de les Grases. Els Santfeliu Howlers i els Zaragoza Lions van protagonitzar una vibrant final davant de més d'un centenar d'espectadors, que va cloure amb un marcador de 48-30 a favor de l'equip local. **Amb aquest triomf esportiu, el darrer d'una gran trajectòria que també inclou la quarta edició del Trofeu Howlers celebrat l'11 de**



gener, els de Sant Feliu es consoliden com un dels principals referents del futbol americà a Catalunya, i per extensió, estats. La fortalesa dels Howlers en defensa

i el gran esperit d'equip van ser els principals factors per emportar-se una final en què va ser escollit com a millor jugador del partit, el dorsal 22 dels Howlers, Alviert Macià Forner.



**Àngel Merino
i Benito**
Portaveu del Grup
Municipal ICV-EA



Ferràn Alberdi
Portaveu del Grup
Municipal
Socialista

El vot a ICV-EA, el més útil

El pròxim 14 de març tenim la possibilitat de votar i escollir les persones que hauran de dirigir el país. Les polítiques del PP han estat tremendament eficaces per dividir i enfrontar les comunitats autònomes, per fomentar la fractura social entre persones immigrants i les nascudes aquí, per portarnos a una guerra cruel i injusta, per no respectar els mínims acords i els tractats internacionals sobre el medi ambient, per recuperar la memòria de Franco i el seu sistema educatiu, per a altres moltes coses que l'autoritarisme i l'estil ranci i conservador del govern d'Aznar ens han anat ficant al cap dia a dia.

Ara és el moment que, com a ciutadans i ciutadanes responsables, plantegem amb claredat la voluntat i el desig de canvi vers altres polítiques més justes, més socials, més solidàries i més alegres. Estem farts de la tristesa a la qual dia a dia ens volen portar. Des d'ICV-EA fem propostes "descaradament d'esquerres" i ho fem amb la legitimitat de l'exemple d'allà on governem. Un Govern com el del PP, que ha enganyat tot un poble amb el Prestige i la gerra a l'Iraq, no pot merèixer la nostra confiança a les urnes.

El vot a Iniciativa per Catalunya Verds-Esquerra Alternativa (ICV-EA) s'ha demostrat un vot útil per transformar les coses; per governar amb coherència, eficàcia i transparència. És un vot basat en l'experiència, en la proposta transformadora i en l'esperança que un altre país és possible. Entre tots i totes podem ajudar a construir-lo, també, des de les urnes.

De nou, eleccions

És probable que el nivell de saturació de la ciutadania tingui alguna repercussió en l'abstenció en els propers comicis electorals del 14-M, i és que en van tres en poc més de nou mesos. Aquesta, però, és una ocasió per contrastar realment si el grau de contrarietat que ha evidenciat la societat davant una forma de fer política, prepotent i intolerant, per part del govern de José María Aznar, té una coherent traducció en un vot alternatiu.

I és que Catalunya i Espanya han sortit al carrer tantes vegades per dir no al PP –pel Pla hidrològic nacional, per la seva actuació en el cas Prestige, per imposar-nos una guerra il·legal i injusta–, que paga la pena sortir una vegada més per tal d'intentar canviar les coses com el sistema polític representatiu convida a fer, votant.

Els diversos intents de desprestigiar el tripartit, atacant un govern democràtic i legítimament constituït, amb una conducta poc ètica i fent un ús abusiu dels mitjans de comunicació i de serveis públics, no ha de confondre els ciutadans i ciutadanes que volen més canvi en les institucions polítiques.

També nosaltres, a Sant Feliu, estem pel canvi i durant els primers mesos de la nova etapa política ja hem començat a executar objectius del Pla d'actuació municipal: als ja anunciats primers passos per a la construcció de dos nous equipaments educatius seguiran, properament, el canvi de sistema de recollida de residus, amb una nova contractació que ens aportarà un servei més modern i ecològic i amb més qualitat, sense un increment de cost per als ciutadans, i el del servei d'atenció domiciliària, que representa una acció de ferm compromís d'aquest equip de govern per millorar els serveis socials de Sant Feliu, i l'encàrrec del projecte per a la construcció de la nova piscina coberta.



Josep Lluís Fernández Burgui
Portaveu del Grup Municipal de CiU



Luisa Saiz
Portaveu del Grup Municipal del PP



Joan Massagué
Portaveu del Grup Municipal d'ERC

Cinema Guinart

Malauradament, en el moment que surtin a la llum aquestes ratlles, el tancament del Cinema Guinart serà ja un fet. Aquest tancament ha estat la crònica d'una mort anunciada i suposa per a la nostra ciutat una pèrdua important després de 35 anys sent el referent del cinema a Sant Feliu. I més encara, quan en els darrers anys, obligat per les circumstàncies, el Cinema Guinart s'havia caracteritzat per la projecció de pel·lícules d'autor, cinema europeu, cinema compromès amb la societat i en català.

Les causes del tancament són múltiples, i entre elles no podem obviar la important crisi general de les sales de projecció de cinema, amb una disminució de 16 milions d'espectadors, a causa de la popularització de les noves tecnologies digitals (aparells de DVD i cinema domèstic) i de la immediata comercialització de les pel·lícules al cap de poc temps d'estrenar-se.

L'Ajuntament poca cosa pot fer per evitar el tancament d'un negoci privat. Tot i això, l'actual govern municipal, en els pocs mesos que porta de mandat, ha estat permanentment i insistentment a la recerca de solucions. L'Ajuntament ha actuat de mitjancer amb empreses exhibidores (Cinemes Verdi, Cinemes Sucre de Vic...), alhora que no descarta la possibilitat d'adquirir l'immoble sempre que no hagi d'afrontar comprar-lo en un únic pagament i que adquirir-lo no condicioni la resta d'inversions previstes per al mandat; en cap cas l'Ajuntament pot dur a terme l'explotació d'unes sales de cinema.

Dit això, des del govern i des del grup municipal de Convergència i Unió, com a responsables del Departament de Cultura, volem manifestar el compromís de garantir la projecció i continuïtat del cinefòrum i del cinema en català a la nostra ciutat, ja sigui en l'espai actual del Cinema Guinart o, si escau, en un altre emplaçament.

Los resultados reales de la política del partido popular

Como Uds. ya saben es poco frecuente que el Grupo Popular escriba en este Boletín Municipal acerca de temas que no sean estrictamente municipales. Nuestro criterio ha sido siempre el de informar a los ciudadanos, con exactitud y con verdad, sobre la realidad y sobre los problemas de nuestra ciudad.

Sin embargo por esta vez, y ante la necesidad de contestar a las afirmaciones vertidas por el Portavoz Municipal de ERC en el último número de nuestro Boletín acerca del Gobierno del Partido Popular, hemos considerado imprescindible al exponerlos solo unos pocos datos, seleccionados de entre otros muchos igualmente positivos, y que consideramos que serán de su interés:

En la España de 1996, tras años de gobierno socialista, teníamos:

- Un déficit del 6,5% en las cuentas del Estado.
- Un agujero de más de 500.000 millones de pesetas de la Seguridad Social.
- 3.6 millones de parados y un 23% de paro sobre la población activa.
- 12.3 millones de afiliados a la Seguridad Social.
- Tipos de interés del 11 %.

La España de hoy, tras ocho años de gobierno del Partido Popular, es muy distinta:

- Tenemos superávit en las cuentas del Estado.
- Un Fondo de Reserva de las Pensiones con 10.000 millones de Euros.
- 4.000.000 más de españoles trabajando, y la tasa de paro reducida a la mitad.
- 16.7 millones de afiliados a la Seguridad Social.
- Tipos de interés en el 2%.

Esta claro que los españoles han entendido que una política económica eficaz es la base de una mejor política social, porque sin duda, controlar el gasto del Estado ha facilitado la rebaja de los tipos de interés, ha ayudado a la creación de empleo y ha permitido bajar los impuestos, lo que se ha traducido en una mejora del bienestar de los ciudadanos.

Esa y no otra es la verdad acerca de los resultados de ocho años de gobierno del Partido Popular. Negar estos hechos es faltar a la verdad.

Un cop més, reafirmem el nostre compromís per a la pau

Un cop s'ha fet públic el comunicat d'ETA, des d'Esquerra hem de dir que treballem i desitgem una treva definitiva per al conjunt de l'Estat espanyol i l'Estat francès. També seguim fermes amb el nostre compromís per a la pau al món. Aquest anunci de treva no ens satisfà. És evident que ETA planteja una trampa política i que pretén marcar l'agenda política. Amb aquesta crisi que s'obre, ETA i el PP coincideixen plenament amb els seus objectius polítics: posar fi al pacte d'esquerres i catalanista del Govern de la Generalitat de Catalunya

L'independentisme pacífic i democràtic d'ERC és i representa just tot el contrari d'allò que barroerament diu defensar ETA.

Reafirmem, una vegada més, que durant l'entrevista que es va mantenir amb la direcció d'ETA, en cap moment Josep Lluís Carod-Rovira va parlar d'una treva circumscrita a Catalunya, ni hi va haver cap acord o negociació. El comunicat planteja l'1 de gener com a inici de la treva, data anterior a l'esmentada entrevista.

Sorprèn la incoherència que suposa donar crèdit a una declaració d'ETA quan mai n'ha tingut davant de ningú.

Si ETA pretén contraposar una treva a Catalunya amb la continuació del terrorisme a Espanya i al País Basc, considerem aquesta pretensió absolutament immoral, i que deslegítima, encara més, la seva existència i continuïtat.

Deixem ben clar, una vegada més, que ens sentim plenament solidaris amb les víctimes del terrorisme, amb els amenaçats pel terrorisme i amb els seus familiars, siguin d'on siguin, visquin on visquin, pensin com pensin. Catalunya i els catalans tenim llaços familiars i personals de tota mena amb tots els pobles de la resta de l'Estat. La nostra solidaritat amb ells en la lluita contra el terror no admet distincions de cap tipus.

Si ETA vol que aquesta declaració de treva tingui un valor, cal que la faci extensible des d'ara mateix al conjunt de l'Estat i que abandoni les armes. Cal que, per sempre, ETA deixi de matar a tot arreu, perquè el dret a la vida no té fronteres.

l'entrevista

Josep Álvarez Mingorance

president del Casal Municipal de la Gent Gran

“La jubilació es una excel·lent oportunitat per gaudir del teu temps”



Des del passat desembre el nou Casal Municipal de la Gent Gran té la primera Junta Directiva de la seva història. Després del corresponent procés consultiu, al capdavant de la Junta trobem Josep Álvarez Mingorance, un santfeliuenc que ha descobert recentment "els avantatges de gaudir del temps que t'ofereix l'arribada de la jubilació". Amb aquest esperit i amb ganes que "la gent gran no es senti gran a l'hora de participar", Josep Álvarez ha estrenat la presidència d'un nou casal que acull una part important de les activitats realitzades per un col·lectiu fonamental de la nostra societat: la gent gran.

Com va viure vostè l'arribada de la jubilació?

Vaig arribar a Catalunya el 1956, amb 18 anys, i des de llavors sempre he treballat. Quant estava en el millor moment de la meva trajectòria professional, dintre d'una oficina bancària del Bilbao-Vizcaya que hi havia a la carretera de Laureà Miró, un dia em van trucar i va arribar el moment de la jubilació, que sempre t'agafa una mica per sorpresa. De totes maneres, crec que m'hi he adaptat bastant bé, i es pot dir que enca-

ra que ja no treballo, gairebé no m'arriben les hores per fer tota l'activitat que faig ara. Tot i que no tothom assumeix la jubilació de bon grat, crec que si tens salut i ets jove, jubilar-te és una gran sort, una oportunitat per tornar a gaudir del teu temps.

Com neix el projecte de constituir una junta directiva al Casal Municipal de Gent Gran?

El procés es va iniciar quan l'Ajuntament ens va convocar tota la gent gran de Sant Feliu de Llobregat en una primera reunió, que es va fer a la Torre del Roser, en la qual es va parlar del nou Casal de la Gent Gran i de la necessitat de consolidar una comissió gestora integrada per voluntaris que participessin activament en els temes referents al nou equipament municipal. En aquesta primera reunió vam assistir-hi un centenar de veïns de la ciutat, encara que en les dues reunions posteriors el nombre d'assistents es va reduir fins a arribar a les 21 persones. Nosaltres volíem les coses ben fetes i evitar una sensació de fets consumats, i així vam decidir fer una primera comissió que comencés a treballar en les diferents àrees i propostes. Llavors va ser quan oficialment



es va constituir la comissió gestora, formada per aquestes 21 persones, que va ser aprovada després de fer unes votacions obertes a tota la gent gran. Una vegada constituïda, vam començar a col·laborar amb les tècniques municipals –Carme Parent i Rosa Gil– en el programa per a la gent gran i en la redacció dels estatuts. El juliol del 2003 arribà el moment de preparar les eleccions per a la Junta Directiva, que va fer que comencés una tasca de divulgació d'aquest procés per tots els casals de gent gran de la ciutat. Una vegada presentats els candidats, el mes de novembre es va fer la votació per a l'elecció de la Junta Directiva, que va tenir una participació molt bona, amb 231 vots recollits.

D'aquest procés Josep Álvarez surt escollit president de la Junta Directiva. A més d'una distinció, és també una gran responsabilitat?



opinions

Sant Feliu de Llobregat és una bona ciutat per viure la jubilació?



**Bernat
Rueda
Fernández**

Vaig néixer a Sant Feliu i després de 73 anys encara continuo aquí, així que per descomptat que és una bona ciutat. Ara, a la jubilació, ens entretenim participant en les corals i altres iniciatives, activitats que t'afegeixen un al·licient a la vida diària.



**Dolors
Puig**

A Sant Feliu tenim moltes activitats per a la gent gran, i en aquest sentit no ens podem queixar, però personalment m'agradaria tornar trenta anys enrere, quan la ciutat era més petita i la relació entre els veïns era més humana i propera.



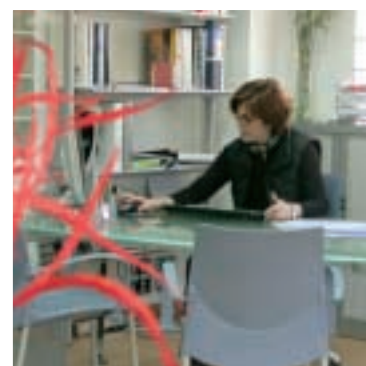
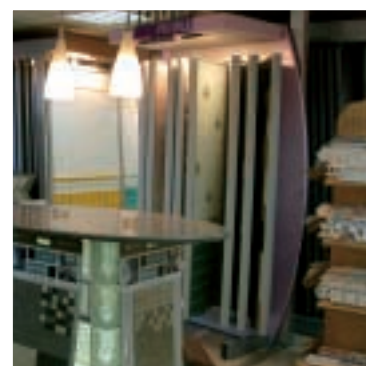
**Carmen
González
Márquez**

Sant Feliu es una ciudad que ofrece a la gent gran muchas iniciativas en las que participar. Hacemos teatro, conciertos, bailes, excursiones..., actividades muy diferentes que suelen tener una buena acogida entre nosotros.

Sí, és clar, és una gran responsabilitat. La gent gran sempre volem més, ens agrada que es facin més excursions, més balls..., en definitiva: més activitats. I també, per qüestions de l'edat, que en algunes ocasions ens torna una mica infantils, de vegades som una mica susceptibles i només veiem les coses des d'una perspectiva negativa. **És difícil agradar sempre a tothom, però jo intento que sobretot aquesta experiència sigui divertida, no només per a mi, sinó fonamentalment per a la gent gran de Sant Feliu.** I crec que, a més del que puguem fer nosaltres, en aquest sentit existeix una gran voluntat per part d'aquest Ajuntament per facilitar els mitjans perquè així sigui.

Quin tipus d'activitats vol impulsar durant la seva presidència?

Normalment a la gent el que més li agrada són les excursions, les visites a museus, les sortides... És evident que haurem d'incrementar aquest tipus d'activitats, però jo també vull reforçar les activitats culturals. Hem començat fa poc sessions mensuals de cinema al Casal, que en els propers mesos seran més habituals. **També volem que tots els veïns que facin 60 anys tinguin una celebració especial al Casal, i per això hem fet una convocatòria a tots els ciutadans nascuts l'any 1944 per al proper 25 de març a les 19.30 hores al Casal Municipal de la Gent Gran...** En definitiva, m'agradaria que la gent trobés en aquest Casal iniciatives interessants que la fessin participar activament.



A SANT FELIU DE LLOBREGAT

C/ Mataró, 23 Nau 12 (a 200 m. dels bombers)



- MOBLES DE CUINA
- MOBLES DE BANY
- AMPLIA EXPOSICIÓ EN CERÀMICA
- ASSESSORAMENT EN LA REFORMA