

Sant Feliu celebra el Nadal

413

| desembre 2003 | Ajuntament de Sant Feliu de Llobregat

el butlletí

| 6 | Forum de les Cultures | 8 | Jornades de la Infància | 9 | Ple sobre el Trambaix | 11 | Pla d'Actuació del Mandat i pressupostos 2004 | 14 | Campaña de recollida selectiva de matèria orgànica | 15 | Premi Martí i Dot 2003 | 22 | Entrevista a Margarita Llongueras

EXPOSICIONS

Casal de Cultura de Can Ricart

- 51 anys "d'Exposició Col·lectiva de Pessebres".
Del 24 de desembre a l'11 de gener.
- La Vida als Castells*. Fundació La Caixa.
Del 22 de gener al 29 de febrer.

INFANTILS

La Xarxa. Centre Parroquial.

- El sastre valent* a càrrec de DreamsTeatre
25 de gener de 2004, 12 h.
- Willy* a càrrec de Clownx
15 de febrer de 2004.

CURSOS I TALLERS

Centre Parroquial (tel. 93 666 10 16)

- Escola de teatre de 8 a 18 anys
- Nou grup escola de teatre: de 19 a 25 anys (dissabtes tarda)
Casal Municipal de la Gent Gran
- Tallers de memòria i psicoestimulació
As. Familiars de Malalts d'Alzheimer (tel. 93 666 06 53)
Divendres, de 16 a 19 h
Casal de Cultura Can Ricart
- Grup de suport per a familiars i cuidadors de malalts d'Alzheimer
Dilluns, de 16 a 18 h (tel. 93 666 06 53)

DONES

Casal de la dona (tel. 93 666 12 17)

- Curs d'anglès (dilluns). Curs d'introducció a la informàtica-internet (concertar horari). Curs d'expressió oral (concertar horari).
- Taller de "Corte y confección" (dijous). Taller de restauració de mobles (dilluns i dimecres)

VARIS

Centre Parroquial

- Pastorets de Josep M. Folch i Torres.
25 de desembre a les 20 h. 26 de desembre a les 20 h.
3 de gener a les 22 h. 4 de gener a les 19 h.
- Obren's la caixa de les teves vivències S'està realitzant la fase de recollida de poemes, dites populars i cançons per tal de recuperar la memòria històrica. Ajudeu-nos!
Centre Parroquial (93 666 10 16 Joan)
Aula de Música i Teatre (93 685 04 31 Lourdes)
- Concert de piano a càrrec de Dani Muñoz
18 de gener a les 18 h
- Macedònia 2004
Còctel de ball, música, cant, teatre i d'altres sorpreses.
25 de gener a les 18 h

Assessoria Fiscal-Laboral Miquel Farrés i Narro



Asociación Profesional de Expertos
Contables y Tributarios de España



Federació d'Associacions Professionals
d'Assessors Fiscals de Catalunya

C/ Falguera, 37-39, 1er A, despatx 4
08980 St. Feliu de Llob. (Barcelona)

Telèfon: 93 685 05 70 Fax: 93 632 70 51

e-mail: miquel@asfarres.e.telefonica.net

BINDU Mobiliari

DECORACIÓ • LLAR • JUVENIL • COMPLEMENTOS



Rambra marquesa Castellbell, 73
08980 Sant Feliu de Llobregat
Tel. 93 632 70 94
Fax 93 632 70 95

**PREUS ESPECIALS PER:
LIQUIDACIÓ D'EXPOSICIÓ**

a.plana
Des de 1961



FORN DE PA I PASTISSERIA

Girona, 8/10
08980 SANT FELIU DE LLOBREGAT
Tel. 93 666 14 63 Fax 93 666 25 92
www.alpuntgastronomic.com
e-mail: elpuntgastronomic@elpuntgastronomic.com

EL PUNT GASTRONOMIC

ferreteria RAMBLA

Ferreteria en General
Detall y Mayor

TIENDA

Rambra Marquesa de
Castellbell, 110-114
Tel. 93 666 70 25
08980 Sant Feliu de Llobregat
Barcelona

ALMACÉN

Joaquín Martímany, 16-18
Tel. 93 666 82 00 (3 líneas)
Fax 93 666 70 10
08980 Sant Feliu de Llobregat
Barcelona

- Cerrajería
- Herramientas
- Maquinaria Manual
- Cerrajería de Seguridad
- Material Eléctrico

Herrajes para:

- Cocinas
- Baños
- Carpintería
- Ebanistería
- Etc....



Juan Antonio Vázquez | L'Alcalde

Noves propostes per al 2004

Just quan estan a punt d'arribar les festes nadalenques teniu a les vostres mans el nou número de El Butlletí que, com podeu veure, presenta un nou disseny, tot començant una nova etapa. Un dels objectius que des de l'equip de govern ens hem marcat, inclòs en el Pla d'Actuació del Mandat que tot just s'acaba d'aprovar, és apropar l'Ajuntament als ciutadans i ciutadanes als quals serveix. I és en aquest sentit en què s'ha treballat per tal de fer d'aquesta publicació una eina d'informació ciutadana on puguin participar tots els santfeliuencs i santfeliuencs.

En l'últim ple de desembre també es va aprovar el pressupost municipal per a l'any 2004 el qual suposa un esforç d'inversió de més de 5 milions d'euros amb els que donarem continuïtat a algunes de les obres ja iniciades, com la segona fase de conversió en zona de vianants del carrer de Joan Maragall, i iniciarem noves actuacions molt necessàries per a la ciutat, de les quals destaquen el pavelló escolar del CEIP Pau Vila, l'arranjament de l'aparcament de la Salut i la construcció d'una nova piscina coberta.

El pressupost 2004 també marca les línies de treball que seguirà el nou equip de govern com, per exemple, l'aposta decidida per la millora del manteniment, tant de la via pública com dels equipaments esportius i culturals. En aquest mateix sentit de millora, el bus urbà augmentarà la freqüència de pas a un bus cada quinze minuts i es posarà en funcionament un nou servei de recollida d'escombraries que incorporarà la recollida selectiva per part de l'Ajuntament. El nou pressupost també augmenta els recursos existents per potenciar el servei d'atenció domiciliària i les ajudes socials, de la mateixa manera que s'incrementen els recursos destinats a la seguretat ciutadana.

Els comptes del 2004 també incorporen una dotació econòmica que es reglamentarà pròximament per ajudar a la instal·lació d'ascensors i a la millora del manteniment dels edificis, i una mesura d'impuls de la participació ciutadana en preveure que part de la despesa de les partides de manteniment sigui decidida pels Consells Territorials.

Finalment, no vull acabar sense desitjar-vos a totes i tots que gaudiu de les festes i que amb el nou any puguem fer realitat els desitjos col·lectius de millora i progrés.

Nuevas propuestas para el 2004

Ahora que llegan las fiestas navideñas tenéis en vuestras manos el nuevo número de el Butlletí que, como podéis ver, presenta un nuevo diseño con el que inicia una nueva etapa. Uno de los objetivos que desde el equipo de gobierno nos hemos marcado, incluido en el Plan de Actuación del Mandato que se acaba de aprobar, es el de acercar el Ayuntamiento a los ciudadanos y ciudadanas a los que sirve. Y es ésta la dirección en la que se ha trabajado para hacer de El Butlletí una publicación de información ciudadana donde puedan participar todas y todos los santfeliuenses.

En el último pleno de diciembre también se aprobó el presupuesto municipal para el año 2004 el cual supone un esfuerzo de inversión de más de 5 millones de euros con los que daremos continuidad a algunas de las obras ya iniciadas, como la segunda fase de peatonalización de la calle Joan Maragall, e iniciaremos nuevas actuaciones muy necesarias para la ciudad, de las que destacan el pabellón escolar del CEIP Pau Vila, la reforma del aparcamiento del barrio de la Salut y la construcción de una nueva piscina cubierta.

El presupuesto 2004 también marca las líneas de trabajo que seguirá el nuevo equipo de gobierno como, por ejemplo, la apuesta decidida por la mejora del mantenimiento, tanto de la vía pública como de los equipamientos deportivos y culturales. En este mismo sentido de mejora, el bus urbano aumentará la frecuencia de paso a un bus cada quince minutos y se pondrá en marcha un nuevo servicio de recogida de basuras que incorporará la recogida selectiva por parte del Ayuntamiento. El nuevo presupuesto también aumenta los recursos existentes para potenciar el servicio de atención domiciliaria y las ayudas sociales de la misma manera que se incrementan los recursos destinados a la seguridad ciudadana.

Las cuentas del 2004 también incorporan una dotación económica que se reglamentará próximamente para ayudar a la instalación de ascensores y a la mejora del mantenimiento de edificios así como una medida de impulso de la participación democrática al prever que parte del gasto de las partidas de mantenimiento sea decidido por los consejos territoriales.

Finalmente, no quiero acabar sin desearos a todas y todos que disfrutéis de las fiestas y que con el nuevo año podamos hacer realidad los deseos colectivos de mejora y progreso.

Aquesta secció publica les cartes adreçades a la redacció d'El Butlletí, bé sigui per correu convencional (pl. Vila, 1) o per correu electrònic (premsa@santfeliu.org).

L'extensió màxima dels escrits haurà de ser de 15 línies i s'hi farà constar el nom i el telèfon de l'autor o autora, si és un particular. Cas de pertànyer a una entitat o partit polític, s'haurà d'especificar el nom de la persona responsable. La direcció d'El Butlletí no es fa responsable de les opinions expressades en les cartes.

De la Festa Major

Salvant les causes que motivaren el canvi de diades per a celebrar la Festa Major, entesa com a festa general i la més gran de totes, els que hem passat dels 80 anys instintivament voldríem recordar aquells dies com una autèntica festa compartida a totes les esferes socials de la ciutat. Tot i que l'actual festa del dia 12 d'octubre evidencia una decisió irrenunciable per l'extensió dels actes programats, inclòs algun carrer amb caràcter particular, tot i la seva importància, no tenen la força de suggestió que infonia la Festa Major d'abans. Per què? Perquè abans hi érem tots, veïns i convidats.

Ara, tot i el major nombre d'habitants -6 vegades més-, no és ni serà mai una aglomeració massiva com era la festa d'abans. Per als que recordem amb enyorança aquella festa, fem reeixir la memòria. La funció del primer dia: veure passar els matrimonis mudats a 3/4 de 10 cap a l'envelat per assistir a la funció. Els balls dels dies següents, en què tothom lluia el vestit nou, la corbata, la camisa emmidonada -la majoria a Cal "Sabé"-, les sabates enllustrades. Les noies de casa bona, la majoria en vestit llarg a les sessions de gala.

Amb ple rigor del sol, als balls de matí fent el vermut o refresc, estalviat durant setmanes, però tots ens hi dedicàvem de ple, convençuts que era la festa única de l'any.

El ressopó durant el ball de nit. El brogit ininterromput de les bufetes de la canalla al carrer de l'Ibèria, ple de parades engrescadores, totes les joguines a 95 cèntims. Els plors de la canalla quan es rebentava una bufeta, els "caballitos", els autoxocs, la parada del Jaumet al tir blanc, el tir dels coloms. El brogit de la gent del carrer de l'estació des de la cinc de la tarda fins a altes hores de la matinada. L'home dels VANOS i el dels CAMELS dins l'envelat.

La cosa ha canviat, encara que dubto que per a bé, malgrat les opinions que puguin aportar els defensors de la festa actual. Per l'espai seguiré un altre dia. Quan escric em fa l'efecte que tornem als temps del racionament.

Pere Baleta Maylinch

Edita: Ajuntament de Sant Feliu de Llobregat. Departament de Comunicació. **Redacció, distribució i publicitat:** plaça de la Vila, 1. 08980 Sant Feliu de Llobregat. Tel. 93 685 80 00. **Fotografies:** Paco Feria, Blas i Silvia T. Colmenero. **Correu electrònic:** premsa@santfeliu.org. **Web:** <http://www.santfeliu.org>. **Disseny:** Monogràfic. **Compaginació:** Traç edicions. **Correcció lingüística:** Servei local de Català. **Impressió:** Gràfiques 2001. **Edició:** 19.000 exemplars. **Impressió en paper ecològic, lliure de clor. Dipòsit legal:** B-4219/60.

Maternitat, realitat social o problema laboral?

Sóc una dona de trenta anys amb estudis universitaris qui el passat 26 de setembre van acomiadar improcedentment d'una empresa (G. y M.) ubicada al polígon industrial del Pla (entre les localitats de Sant Feliu i Molins de Rei) en la qual prestava serveis dintre del departament d'Administració.

L'acomiadament es va produir un parell de dies després que comunicés que estava embarassada a la Sra. I. H. S., gerent d'aquesta empresa, veïna del barri de Can Llovera i mare de dos fills. És molt necessari que posi de manifest que en la decisió d'acomiadament presa per gerència van influir actuacions de mobbing i falsos testimonis contra la meua persona per part de la Sra. G. R. i A., treballadora del mateix despatx, veïna del barri de les Grases de la nostra ciutat i..., el que és més curiós, dona en edat de tenir descendència!

Afortunadament, puc dir que encara hi ha humanitat dintre de la nostra societat, ja que tot i estar en estat, he sigut contractada per una empresa multinacional, en la qual l'equip directiu està totalment compost per personal masculí.

Rosa M. Yus

Volem que el Sant Feliu de les persones sigui capital

Sobre la taula ja ens heu posat les xifres. També ara les ciutadanes i ciutadans de Sant Feliu coneixem millor les persones en les quals vam dipositar la nostra confiança. Ara és el moment de seguir treballant per la ciutat. Estem d'acord que caldrà que s'arrangin força aspectes: és per això que hem apostat sense temences.

Tanmateix deixem ben clar que hem expressat la voluntat d'enfortir-nos com a poble. Sant Feliu ha de demostrar, sense complexos, que és una ciutat que situa les persones en el punt central, en l'eix vertebrador d'una nova política.

El nostre benestar personal, familiar i laboral passa necessàriament per garantir-nos que les infraestructures i activitats de la ciutat cohesionaran més un Sant Feliu que vol ser tolerant, constructiu, exemplar i també exigent amb ell mateix. La nostra ciutat ha de convertir-se definitivament en la veritable capital del Baix Llobregat; és evident que ara ja ho és, però totes i tots els santfeliuencs volem creure que els nostres peus trepitgen una ciutat de futur en tots els àmbits, sense excepcions. És ben cert que hem obert una nova etapa i aquesta serà cabdal per deixar un llegat just, il·lusional i merescut a totes i a tots els que estimem i estimaran Sant Feliu en el futur.

David Dot Cervera

Un Nadal per celebrar-lo i participar-hi

En aquests dies de reunions familiars i records, d'esbarjo i il·lusió, Sant Feliu de Llobregat viu el Nadal amb una àmplia oferta d'activitats plenes de tradició, sense oblidar el sentit de la solidaritat i la sensibilitat envers els menys afortunats. Des de les revetlles de Cap d'Any fins als concerts, passant per les representacions dels Pastorets o les iniciatives de recollida de joguines i aliments, diverses associacions i col·lectius han preparat un Nadal ple de propostes per a tots els gustos i sectors de la ciutadania.

Els més previsors ja han començat a fer les primeres compres de regals. Totes les associacions comercials de la nostra ciutat duen a terme, durant aquest més de desembre, diverses promocions per animar la ciutadania a fer les nostres compres a Sant Feliu de Llobregat. Aquestes promocions, consistents en el repartiment de butlletes per a un sorteig posterior o en premis immediats amb cada compra efectuada, no són l'únic al·licient de les nostres botigues. Els bons consells dels botiguers ens poden ajudar a escollir aquest regal per a aquell familiar amb qui mai no l'encertem o a variar la nos-



tra predisposició habitual cap a les corbates i els perfums.

I és clar, si parlem de Nadal és obligatori referir-nos a les mostres culturals pròpies d'aquestes festes. La primera fita en l'agenda cultural de Nadal va ser el recent Concert de l'Escola Municipal de Música, el tradicional concert de Nadal que va tenir lloc el passat 19 de desembre a l'Església de Sant Llorenç. A partir del 25, i fins a l'11 de gener, podem veure al Casal de Cultura de Can Ricart l'exposició probablement més emblemàtica de Nadal a Sant Feliu:

l'Exposició Col·lectiva de Pessebres arriba aquest any a la 51 edició fascinant grans i petits.

El mateix dia de Nadal comencen les representacions dels Pastorets, l'entrançable obra teatral de Josep Maria Folch i Torres dirigida per Francesc Borràs, que podem veure a l'escenari del Centre Parroquial. En total es faran quatre representacions d'aquest espectacle per gaudir amb tota la família: els dies 25 i 26 de desembre i 4 de

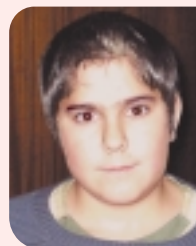
■ segueix a la pàgina següent

opinions



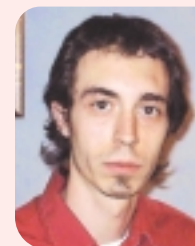
Manuel Gómez
president de la Llar de Jubilats

"Pues espero tener unas Navidades tranquilas en compañía de la familia. También organizaremos el próximo 27 el Festival de Navidad en el Centre Cívic, un espectáculo preparado por la gente del Casal y al que están invitados todos los vecinos de la ciudad."



Albert Isabal
membre del Consell d'Infants

"Los días más señalados, como Navidad, los pasaré con mi familia, ya que nos juntamos mi abuela y mis tíos. Aprovecharemos también las vacaciones y, al igual que el año pasado, desfilaremos en la Cabalgata de Reyes del día 5".



Bernardo Martínez
gerent del Restaurant Cal Menut

"Nos hemos quedado solos mi mujer y yo, así que no creo que hagamos nada especial, aprovechar el tiempo que estamos juntos. Y eso sí, trabajar en el restaurante, si bien también aprovechamos algunos días festivos para descansar un poquito."

■ ve de la pàgina anterior

Un Nadal per celebrar-lo i participar-hi

gener, a les 20 hores, a més d'una sessió especial a les 22 hores el 3 de gener.

Després dels canelons de Sant Esteve tenim una cita amb les nades que ens portaran el Cor Parroquial Sant Llorenç, la Coral Roses de la Gent Gran, el Cor de La Unió Coral i el Cor de l'Ateneu, a l'Auditori del Palau Falguera, a partir de les 19 hores del pròxim 27 de desembre. I també la música, si bé d'altres característiques, serà una de les protagonistes del Ball de Cap d'Any organitzat per la Comissió de Colles per a l'última nit de l'any al pati de l'Ateneu. Dues consumicions i l'imprescindible cotilló a un preu de 22 € si reservem la nostra entrada, o de 27 € a la taquilla.

Cavalcada Reial

Sens dubte és la festivitat de Reis el moment més màgic de tots aquests dies de festa. Prèviament, l'Orquestra de Cambra Carles Altayó de l'Ateneu Santfeliuenc interpretarà, el 4 de gener, el Concert de Reis del nou 2004, un preparatiu per a la nit més esperada pels més petits de casa.

Ses Majestats d'Orient Melcior, Gaspar i Baltasar arribaran a la nostra ciutat el proper 5 de gener. **Els Reis Mags i els seus patges reials, amb carroses noves per a l'ocasió, començaran el seu recorregut per la ciutat a les 18 hores del mateix dia 5 des del Palau Falguera,** on iniciaran

un itinerari que aquest any s'ha ampliat per tal d'arribar a tots els barris i als principals carrers de la vila. Dues hores més tard està prevista la recepció dels Reis Mags al consistori de la vila, moment en què tots els nens i nenes seran rebuts per Ses Majestats per recollir les cartes repletes d'il·lusió i peticions escrites pels nois i noies de la ciutat. Els Reis Mags ens recorden que, com que són molts els compromisos i la feina que tindran aquesta nit, marxaran aviat de la nostra ciutat. És per això que recomanen a tota la població infantil de Sant Feliu que la nit del dia 5 vagi a dormir ben aviat. Segur que quan es despertin, tots els nens i nenes, i els adults que s'hagin portat bé al llarg del 2003, veuran satisfets els seus desitjos.

fent ciutat

Sant Feliu, municipi col·laborador del Forum de les Cultures 2004

L'Ajuntament de Sant Feliu de Llobregat i l'organització del Fòrum de les Cultures 2004 van signar un conveni de col·laboració el passat 12 de novembre. Mitjançant aquest conveni la nostra ciutat participarà activament en el major esdeveniment cultural internacional que es celebrarà a Barcelona a partir del 9 de maig de l'any vinent.

Vertebrat sobre els eixos temàtics de diversitat cultural, desenvolupament sostenible i educació per la pau, el Fòrum de les Cultures 2004 vol ser també un punt de trobada i participació ciutadana en el qual tots els segments de la població tinguin un paper actiu en l'elaboració dels continguts tractats dintre d'aquest espai de diàleg entre cultures. En aquest sentit, l'organització del Fòrum 2004 va escollir el Consell d'Infants com a primer acte associat integrat en la

■ **L'acte de signatura es va dur a terme a l'auditori del Palau Falguera**



programació general d'aquest esdeveniment. En declaracions a Ràdio Sant Feliu, el responsable de l'àmbit municipal del Fòrum, Antoni Farrés, va destacar que **"el Consell d'Infants de Sant Feliu és una bona pràctica municipal que coincideix amb els objectius generals del Fòrum,** recollint la nostra voluntat de fer arribar el nostre missatge a tots els sectors de la població". Farrés també va afegir, en relació amb l'elecció del Consell d'Infants, que "és precisament la generació que ara està en la fase d'escolarització la que viurà els reptes de multicultu-

ralitat i sostenibilitat en tota la seva dimensió. Per això és absolutament imprescindible incloure aquests ciutadans més joves perquè tinguin una participació la més àmplia possible en l'espai del Fòrum".

El conveni també recull una segona fase de participació en la qual es presentaran diverses fitxes de bones pràctiques, relatives a les àrees temàtiques que configuren el programa, desenvolupades pel municipi de Sant Feliu. Aquestes fitxes formaran part d'una exposició que podrem veure al Centre de Convencions del Fòrum de les Cultures 2004.

RENFE repararà el paso a nivel

El pasado mes de noviembre RENFE comunicó al Ayuntamiento que el paso a nivel será reparado durante la primera mitad del 2004.

La actuación prevista incrementará la accesibilidad y seguridad de uno de los recorridos urbanos más transitados de la ciudad.

Diez mil ciudadanas y ciudadanos atraviesan diariamente a pie uno de los puntos más conflictivos del trazado urbano de la ciudad; el paso a nivel es un recorrido obligado para el 61 por ciento de las y los santfeliuenses que necesitan acceder a buena parte de los servicios de la ciudad. De la misma forma, el paso a nivel es también un punto estratégico para el tráfico de Sant Feliu, ya que esta intersección de la calle Constitución con el paseo Comte Vilardaga es, junto a la carretera Sanson y la carretera Laureà Miró, la única ruta para cruzar la vía que tienen los vehículos de mayor altura, como las furgone-

■ Molts ciutadans han de creuar el pas diàriament



tas y demás vehículos de mercancías. Esta confluencia de factores, a los que hay que añadir el mantenimiento deficitario de la infraestructura, había comportado el deterioro del asfalto continuo y de los travesaños de madera que constituyen dicho paso, lo que había provocado diversas caídas.

Ante esta situación, el Ayuntamiento ha requerido en diversas ocasiones la reparación del paso a nivel como una actuación necesaria hasta que se lleve a cabo la solución definitiva que supondrá el soterramiento de la vía férrea. Las últimas gestiones en este sentido se realizaron a principios de noviembre a través de los responsables del

servicio de Mantenimiento de Infraestructuras de RENFE, a los que se requirió la realización de una actuación de mejora que comportara la sustitución de los travesaños y la delimitación de la zona de paso para peatones y vehículos.

La actuación prevista para la reforma del paso a nivel consistirá en la instalación de un material de goma, llamado Strail, parecido al conglomerado de plástico que sustituye los tradicionales travesaños por una superficie totalmente plana que ofrece las mejores condiciones de seguridad, al ser un material antideslizante que disminuye el riesgo de caídas.

entitats

Cloenda de l'Any Europeu de les Persones amb Discapacitats

La Unió Europea va designar el 2003 com l'Any Europeu de les Persones amb Discapacitats, que ha servit perquè al llarg dels últims mesos la nostra ciutat hagi organitzat diverses activitats destinades a la sensibilització dels problemes que pateix aquest col·lectiu integrat al nostre país per un 7,5% de la població. Amb motiu de la clausura del programa d'actes d'aquest any solidari, es va celebrar un acte de cloenda al Casal Municipal de la Gent Gran amb l'assistència de representants de les entitats col·laboradores i membres del consistori.



■ Molts ciutadans han de creuar el pas diàriament

Les sis agrupacions que van participar en aquesta agenda d'actes desenvolupada al llarg de l'any 2003 treballen a Sant Feliu impulsant la difusió i el coneixement d'a-

quests col·lectius, afavorint la participació i integració de persones amb diferents minusvalideses físiques i psíquiques. Aquestes entitats són: Asprodis, l'Associació Ca-

talana per la Integració del Cec (ACIC), UNES Sant Feliu, Llar de Can Llovera, Escola Tramuntana i Fundació Xamfrà Sant Miquel.

Sant Feliu, una ciutat amb els infants

Aquesta tardor diferents activitats han tingut la infància com a principal eix temàtic. Les Jornades, organitzades pel Programa d'infància de l'Ajuntament de Sant Feliu de Llobregat amb la col·laboració de diverses associacions i col·lectius locals, van començar amb la projecció de la primera pel·lícula del VI Cicle de Cinema Infantil. Aquest cicle cinematogràfic, impulsat pel Servei Local de Català i Multicines Guinart, seu de les projeccions, es prolongarà fins al proper març, al ritme d'una pel·lícula per mes.

Continuant amb les Jornades, el dimarts 18 de novembre es va inaugurar l'exposició de fotografies "La infància robada", una mostra sobre l'explotació laboral i social que encara pateixen els nens i nenes de diversos racons del món. Un dia després, i sota el títol "S'han de posar límits? Com reaccionar davant les rebequeries", es va fer una taula rodona, orientada per diversos especialistes, dirigida als pares i mares d'infants de 2 a 4 anys.

Coincidint amb la celebració del Dia Internacional dels Drets dels Infants,



■ Aquests són els santfeliuencs i santfeliuenques que integren el Consell d'Infants, en el moment de la seva constitució, acompanyats pels representants del Consistori

el dijous 20 de novembre es va constituir el nou Consell d'Infants, acte que es va cloure amb una festa a la plaça de la Vila amb

la participació de diferents col·les lúdiques de la nostra ciutat. Durant aquesta constitució també vam conèixer el nom del primer guanyador del recentment establert Premi de Literatura Infantil "El Banyetes". Aquest premi de narrativa breu infantil és una de les principals novetats de la programació infantil de tardor, i està obert a tots els escriptors i escriptores de contes infantils

en llengua catalana. Dividit en categories d'edats de lectors, en la seva primera edició el veredict del jurat va distingir com a guanyadores les obres La lletra W vol canviar de feina, d'Ana Isabel Arambilet Merino, en la categoria de 0 a 6 anys, i La nena que col·leccionava arcs de Sant Martí, de Carme Giró Gutiérrez, en la categoria de 7 a 9 anys. En l'última divisió, per a lectors de 10 a 12 anys, el premi, consistent en la publicació de les obres guanyadores, va ser declarat desert.

I Jornada d'Associacionisme Educatiu en el Lleure a Sant Feliu

El 19 d'octubre de 2003 el CEIP Salvador Espriu va acollir la I Jornada d'Associacionisme Educatiu en el Lleure a Sant Feliu, una taula rodona dedicada a debatre i posar en comú les metodologies de treball i els objectius dels diferents casals d'infància i centres d'esplai de la nostra ciutat. Amb una participació de 82 persones, representant la totalitat dels esplais de Sant Feliu a més del moviment d'escoltes, al llarg d'un matí es van abordar tres grans blocs temàtics que van ser debatuts per diferents grups de monitors d'esplais organitzats en funció de les edats específiques

del col·lectiu habitual amb què solen treballar. Repassar el present de l'activitat dels casals, amb la valoració dels objectius d'aprenentatge i dinamització proposats, el treball en xarxa i anticipar les tendències del moviment d'esplai infantil, van ser els principals temes tractats en aquesta jornada. Les conclusions d'aquesta iniciativa organitzada per vuit plataformes locals, que espera convertir-se en una cita anual per a totes les agrupacions que treballen el lleure infantil a la nostra ciutat, es faran públiques en els propers mesos, després de ser subscrietes per tots els participants.



El Ple de l'Ajuntament debat el traçat del Trambaix

El passat 18 de novembre a la sala de plens de l'Ajuntament s'hi va celebrar un ple extraordinari per debatre les diferents alternatives de traçat del Trambaix al seu pas per la ciutat. Avaluat els posicionaments de les diferents forces polítiques respecte a l'arribada i el traçat d'aquest nou mitjà de transport va ser l'objectiu d'un ple no exempt de polèmica que va tenir una important presència ciutadana.

Durant el ple es van debatre les dues opcions de traçat considerades viables de les quatre propostes inicials que

l'Autoritat del Transport Metropolità va presentar a l'Ajuntament. Una de les opcions preveu el pas del nou mitjà de transport públic per Can Bertrand-Torreblanca i el barri de Falguera, defensada pels grups municipals del PSC i CiU, mentre que l'altra aposta pel pas per la carretera de Laureà Miró, trajecte que defensa el grup d'ICV-EA. En començar el ple, el representant de l'Associació de Veïns del barri de Falguera va demanar la paraula per manifestar-se en contra del traçat que passa pel barri i per exposar les peticions de millora del barri, com la rehabilitació de la plaça de Falguera i la millora de la xarxa de clavegueram.

El portaveu d'ICV-EA, Àngel Merino, va sostenir que els informes tècnics recomanaven que el pas del Trambaix fos per la carretera de Laureà Miró, raó per la qual el seu grup defensa aquesta opció. Segons aquesta proposta, el tramvia passaria per la carretera amb una via en sentit Molins de Rei, i després, un

■ segueix a la pàgina següent



■ Foto virtual que simula l'arribada del Trambaix a Sant Feliu

■ ve de la pàgina anterior

El Ple de l'Ajuntament debat el traçat del Trambaix

cop s'hagués soterrat la via de RENFE, es faria passar la via en sentit Barcelona per l'espai alliberat. Per acabar de concretar la posició del seu grup, la regidora Maite Ruf va defensar el pas per Laureà Miró argumentant, entre altres aspectes, que el Trambaix potenciarà aquesta via com a eix comercial, faria descendir el nivell de soroll i el trànsit de vehicles per l'antiga N-340 i comportaria una major accessibilitat de tots els veïns i veïnes a aquest mitjà de transport.

Per la seva banda, l'opció del traçat pel barri de Falguera, que té el suport dels grups del PSC i CiU, va ser defensada pel regidor Josep Maria Rañé, que, després d'aclarir que ambdues opcions tenen avantatges i desavantatges, va exposar que el pas per Laureà Miró comportaria, tenint en compte l'espai limitat entre banda i banda del carrer, la reducció d'espai per als via-

nants i impediria que es convertís en un bulevard comercial.

L'opció de Falguera permetria dotar de transport públic una zona de la ciutat amb forta densitat demogràfica i reorganitzar el mapa del transport públic de la ciutat prioritzant el Trambaix per la zona sud, el tren per la zona centre i l'autobús pels barris del nord, per als quals es reclamaria l'arribada del metro. Rañé també va reclamar l'adopció de nous punts per tal de millorar el transport públic a la ciutat i la promoció de la participació ciutadana per a la millora urbana i comercial de la carretera de Laureà Miró.

Per la seva banda, la regidora popular Maria Luisa Saez va expressar que el seu grup donaria suport a la proposta que aprovés la ciutadania, la qual, segons la seva opinió, s'havia de consultar abans de prendre qualsevol decisió.

En aquest mateix sentit, Joan Massagué, d'ERC, també va destacar la necessitat d'implicar la ciutadana en la decisió, alhora que instava l'Autoritat del Transport Metropolità a realitzar un nou traçat menys agressiu que anés des de la plaça del Doctor Bering fins a la prolongació del carrer d'Anselm Clavé per la riera de Pahissa, tot enllaçant amb les alternatives proposades per l'ATM.

El ple es va cloure sense l'aprovació de cap de les mocions íntegres presentades pels grups municipals. Encara que, a proposta de l'alcalde, Juan Antonio Vázquez, **es va aprovar unànimement la celebració d'un acte informatiu en el qual s'exposessin a la ciutadania les diferents alternatives tècniques per al pas del tramvia** i les opcions defensades pels diferents partits polítics.

publicitat



Market Pells

**EL GRAN CENTRE DE LA PELL
A SANT FELIU DE LLOBREGAT**

*Us desitja Bones Festes i
un 2004 ple de prosperitat*

Aprovat el Pla d'actuació del mandat 2003-2007

10 línies de treball per a aquesta legislatura

1. Soterrament de la via de RENFE.
2. Millora de la qualitat de vida i benestar dels ciutadans i ciutadanes.
3. Apropar l'administració municipal a la ciutadania.
4. Transformació urbanística.
5. Construcció de nous equipaments.
6. Impuls a l'accés a un habitatge digne.
7. Innovar i desenvolupar la societat del coneixement.
8. Fomentar la sostenibilitat i la relació amb el medi ambient.
9. Promoure la convivència i els valors democràtics.
10. Dinamitzar comercialment i econòmicament la ciutat.

En el ple del 16 de desembre, els representants ciutadans van aprovar el Pla d'actuació del mandat 2003-2007 i els pressupostos per al proper any. Aquest Pla representa les propostes i els compromisos que l'equip de govern durà a terme en la present legislatura.

Aquests projectes estan recollits en el Pla d'actuació del mandat (PAM), document que reflecteix els principals projectes i compromisos d'actuació de l'equip de govern municipal al llarg de la legislatura 2003-2007. En aquest sentit, els pressupostos del 2004 són l'expressió econòmica d'aquells projectes recollits en el PAM que s'iniciaran al llarg de l'any vinent.

El Pla d'actuació del mandat va ser aprovat definitivament al ple del mes de desembre, després de la presentació d'un primer es-

borrany als membres del Consistori en el ple d'octubre i als consells territorials i de ciutat, la qual cosa ha comportat un període de difusió i debat públic destinat a incorporar les propostes dels ciutadans i les ciutadanes.

L'alcalde, Juan Antonio Vázquez, resumia la finalitat i composició del Pla en el programa de participació ciutadana de Ràdio Sant Feliu *L'alcalde respon*: "Hem volgut fer un document amb deu eixos d'actuació, lògicament ordenats en funció de la prioritat de cadascun, amb un seguit de punts i subpunts: **les deu línies estratègiques de treball fan referència a totes les actuacions de rellevància que creiem que aquest govern ha d'impulsar en una ciutat de la importància i dimensions de Sant Feliu de Llobregat.**"



El pressupost 2004 permetrà iniciar els principals projectes del mandat

Una preparació exhaustiva i realista dels pressupostos permet l'increment dels recursos per a serveis ciutadans i la millora del manteniment de la ciutat, a part d'introduir elements de gestió participativa, en un any en què s'invertiran 5,7 milions d'euros en noves instal·lacions per a la ciutat, com la nova piscina coberta.

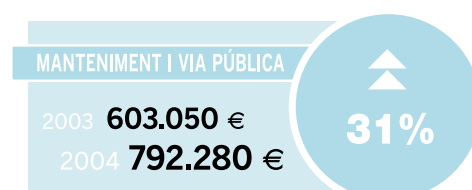
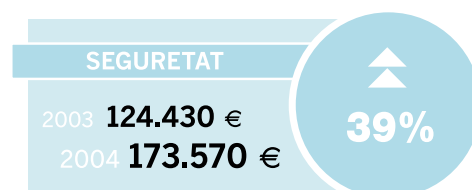
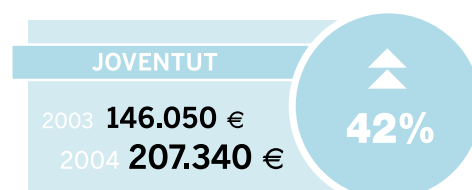
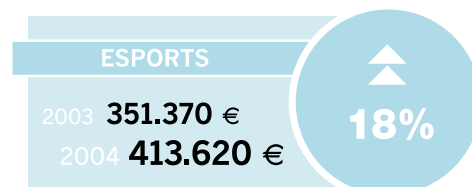
El pressupost del 2004 presenta múltiples novetats, començant per la seva elaboració. Per a aquest pressupost, els serveis de l'Ajuntament han fet una anàlisi dels ingressos i les despeses per al 2004 que inclou la justificació detallada de tota la despesa dels departaments. Aquest sistema d'elaboració pressupostària ha permès fer una avaluació acurada de les necessitats i assignar els recursos de forma òptima, i així s'han pogut incrementar les partides econòmiques per a aquells aspectes de la ciutat que necessiten una actuació més immediata, com ara el manteniment i l'increment de la qualitat dels serveis.

El pressupost del 2004 aporta una **injecció econòmica per al manteniment de la ciutat i per a l'adequació i renovació d'equipaments i instal·lacions deficitàries**, que passa a suposar el 32% de la inversió prevista per al 2004. En aquest sentit, es preveu la inversió de 341.000 euros per a pavimentació viària, enllumenat públic i reposició de voreres i mobiliari urbà, a més dels 850.000 euros destinats a la segona fase de conversió en zona de vianants del carrer de Joan Maragall i a la pavimentació del carrer del Treball. A aquesta quantitat s'ha de sumar la despesa per manteniment, modernització i adequació dels equipaments i instal·lacions públics, com ara els casals de la gent gran dels barris i les instal·lacions esportives, civiques i culturals, en els quals s'invertiran més de 289.000 euros, quantitat que suposa un increment del 31% respecte de l'any anterior.

A part de la millora i actualització dels equipaments i de l'estat de la via pública, els pressupostos del 2004 també aposten per uns serveis de qualitat: **la nova concessió de recollida d'escombraries i l'increment de la freqüència de pas del bus urbà -que reduirà el temps d'espera a la meitat- ja disposen dels recursos necessaris** per engegar-los en el 2004.

Mitjançant aquestes mesures, l'equip de govern posa els fonaments del que serà un nou model d'administració municipal més obert a la participació dels ciutadans en els assumptes públics. Les transferències a les entitats i ciutadans augmenten per tal de tendir cap a la implicació de la societat civil en la gestió de diferents activitats d'interès públic i ciutadà. Un element destacat en aquest sentit és la **creació de partides econòmiques destinades a inversions de reposició que seran gestionades pels consells territorials de la ciutat**, la qual cosa comporta que seran els mateixos veïns els qui decidiran quines accions de manteniment s'han de fer amb aquests diners.

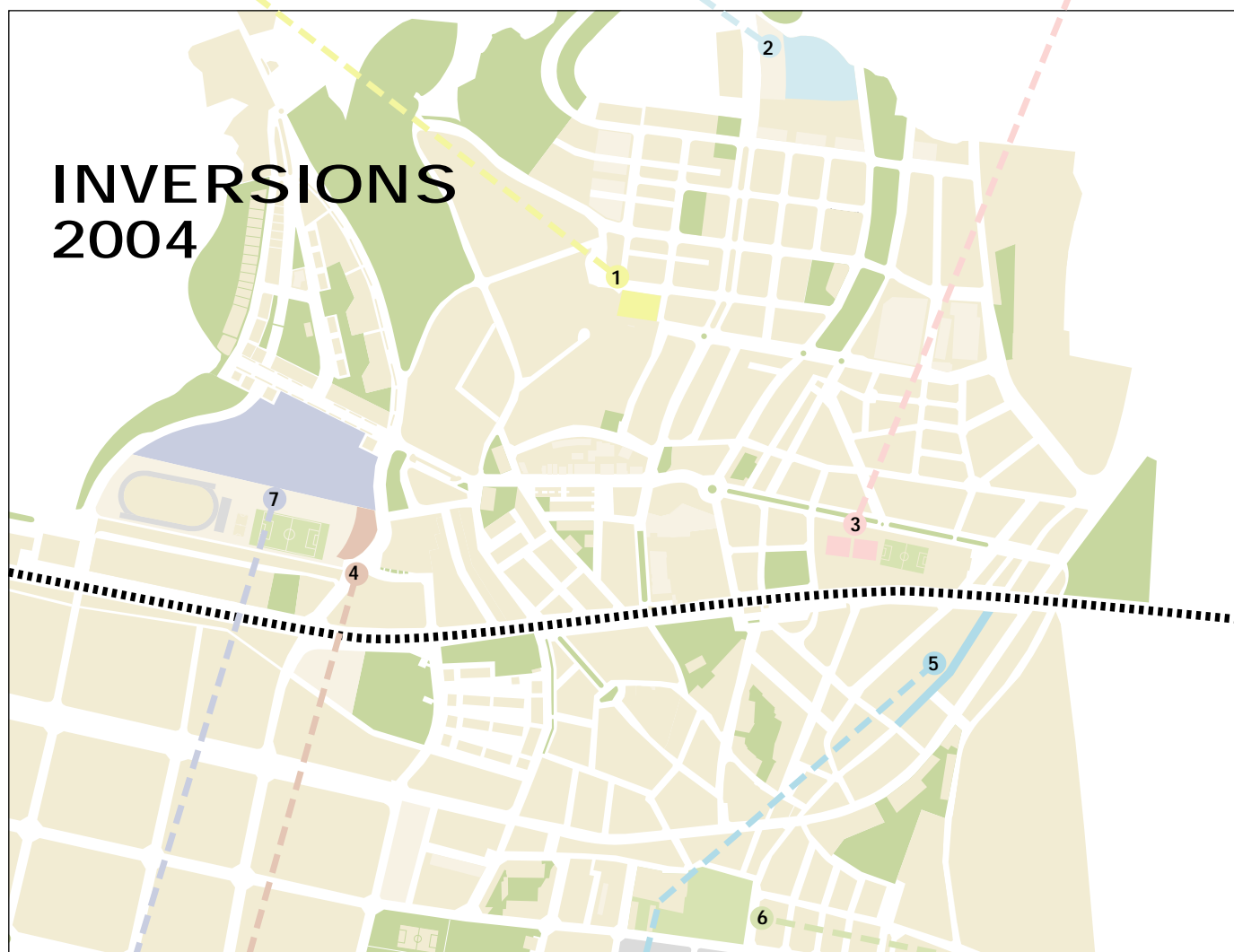
Tot això conjuntament amb una aposta per les infraestructures que necessita la ciutat i que es concreta en la **construcció dels principals equipaments que es recullen en el Pla d'actuació del mandat, com ara la nova piscina coberta i l'escola bressol al barri de Mas Lluhí**.



1 **Gimnàs Pau Vila**
 Construcció del nou Gimnàs del Col·legi Pau Vila que també servirà d'equipament esportiu al barri de Mas Lluhi.
 Pressupost 2004: **300.000 euros**.
 Cost Total: **550.000 euros**.

2 **Escola Bressol**
 Construcció d'una nova escola bressol de titularitat pública al barri de Mas Lluhi.
 Pressupost 2004: **250.000 euros**.
 Cost Total: **1.200.000 euros**.

3 **Nova piscina coberta**
 Construcció d'una nova piscina coberta i renovació de les instal·lacions de l'actual piscina al complex esportiu de la rambla Marquesa Castellbell.
 Pressupost 2004: **2.171.000 euros**.



4 **Aparcament de Les Grases-La Salut**
 Remodelació i pavimentació de l'aparcament públic del barri de les Grases.
 Pressupost 2004: **215.000 euros**.

5 **Carrer Joan Maragall**
 2ª fase de remodelació del carrer Joan Maragall.
 Pressupost 2004: **579000 euros**.
 Cost Total: **702.000 euros**.

6 **Palau Falguera**
 Adequació dels bucs d'assaig i obres complementàries.
 Pressupost 2004: **415.000 euros**.

7 **Parc del Roserar de Les Grases**
 3ª fase del projecte del Roserar
 Pressupost 2004: **575.000 euros**.
 Cost Total: **726.000 euros**.

Conservació i reposició de la via pública
 Tasques de pavimentació, millora de l'enllumenat i el mobiliari de la via pública, itineraris escolars i passos de vianants elevats.
 Pressupost 2004: **560.000 euros**.

Conservació i reposició d'edificis i equipaments
 Tasques de modernització d'equipaments públics municipals d'ensenyament, d'esports, culturals, etc.
 Pressupost 2004: **311.310 euros**.

Finalitza la campanya de recollida selectiva de matèria orgànica

El passat mes de novembre la festa de fi de campanya celebrada al barri de Roses-Castellbell va cloure el calendari de treball de la campanya de recollida selectiva de matèria orgànica organitzada pel Departament de Medi Ambient de l'Ajuntament de Sant Feliu. Des del passat 24 de febrer Sant Feliu de Llobregat ha viscut el tram final de la campanya de recollida selectiva de matèria orgànica, desenvolupada al llarg del 2003 als barris de Falguera, Roses-Castellbell i Can Calders.

Aquesta campanya, realitzada amb la col·laboració d'altres organismes i associacions locals, com els col·lectius La Bola i Pepsicolen, es va iniciar l'any 2002 i durant aquest temps ha arribat a tots els barris, habitatges i equipaments de la nostra ciutat. En total, han estat 14.000 els habitatges visitats i altres tantes galledes donades en aquesta campanya, que **ha obtingut**

■ Logotip de la campanya



uns resultats superiors a les 1.825 tones de residus orgànics recollits al llarg de l'any.

Un dels programes més destacats de la campanya ha estat la tasca d'informació i difusió entre la ciutadania de la recollida segregada de les deixalles domèstiques. Per portar a bon terme els objectius de la campanya, tots els programes d'actuació als barris començaven amb una sèrie de visites, porta a porta, dels membres del col·lectiu La Bola, que **han informat els veïns de Sant Feliu dels diferents tipus de residus domèstics i la recollida específica corresponent.** Aquesta campanya prèvia informati-

va també va incloure la donació d'un conjunt individual per a cada habitatge per fer la recollida domèstica compost d'una galleda per a deixalles de tipus orgànic i unes quantes bosses biodegradables.

Una vegada iniciat aquest procés informatiu, les campanyes desenvolupades als diferents barris de la nostra ciutat es van cloure amb festes d'animació popular organitzades pel col·lectiu Pepsicolen.

Juntament amb les visites domèstiques, els comerços, escoles i altres punts estratègics, com els mercats, també han format part d'aquesta campanya amb diferents iniciatives específiques.

publicitat

IL·LUMINACIÓ / PRIMERS MARQUES / DISSENY I QUALITAT

PROVISIONAL

ELÈCTRICA MOLINS

SANTA & COLE • DELTALIGHT • B LUX • BLAUET
GARCÍA GARAY • METALARTE • ESTILUZ • VIBIA
GARGOT • CARPYEN • MILAN

EXPOSICIÓ I VENDES: C/ JOAQUIM MONMANY, 30
(cantonada Sta. Creu)
SANT FELIU DE LLOBREGAT
Tel./Fax 93 666 11 60
Tel. 93 685 55 53

Vicent Almela guanya el premi Martí Dot 2003

L'escriptor de la Vall d'Uixó Vicent Almela i Artíquez, amb el seu recull de poemes *Llum de somni*, va resultar guanyador de la XXIX edició del Premi Martí Dot, el certamen líric per a joves poetes més important que es celebra a la nostra ciutat. Juntament amb l'obra guanyadora, el veredict del Jurat integrat per Gemma Arimany, Josep Faura, Xavier Pérez, Ramon Pla, Joana Raspall i Àlex Susana, va distingir com a finalista el volum *Cisellat per la mà d'un déu menor*, de Salvador Iborra Malloll, a més de donar un accèssit a l'autor Pau Bou Jordà per la seva obra titulada *El cor entre les cames*.

Diversos fragments de les obres seleccionades van ser recitats dintre de la presentació pública del veredict, que es va fer el 20 de novembre a la Sala dels Àustries del Palau Falguera. Complementant l'acte hi va haver un recital de poemes de Salvador Espriu, a càrrec de Jaume Calatayud.

■ **Vicent Almela i Artíquez va recitar poemes de l'obra guanyadora**



Vicent Almela i Artíquez és un prometedor escriptor de vint-i-dos anys del País Valencià que, a més de finalitzar la carrera de magisteri, ja ha recollit diversos premis amb els seus escrits, entre ells el certamen de narrativa breu Mats de Vil·lareal. Finalista del premi Margané de poesia, Vicent Almela ha definit *Llum de somni* com **"una obra de temàtica oberta en què les sensacions a partir de diverses experiències donen la coherència del recull"**. El premi del Martí Dot consisteix en la publicació, en els pròxims mesos, de *Llum de somni* dintre de la

col·lecció de poesia de l'editorial Viena Edicions, juntament amb una dotació econòmica de 900 euros.

Silenci

Ara tot és silenci.

Pèrdua.

Pèrdua blanca i blanc silenci, blanquíssim com la solitud, ver com l'estendard de la por.

Silenci.

Voravies d'enyor i recança.

Vicent Almela i Artíquez

entitats

Voluntaris per la llengua

Voluntaris per la llengua és el projecte de participació lingüística que té per objectiu posar en contacte persones que vulguin destinar una hora a la setmana (durant un mínim de 10 setmanes) a conversar en català.

Moltes persones, quan arriben a Catalunya, comencen a aprendre català per tenir les mateixes oportunitats i integrar-se socialment en el país que les acull. La realitat, però, demostra que conèixer la llengua no implica que s'usi, entre altres causes perquè és un costum molt estès que la majoria de persones catalanoparlants s'adrecin en castellà als desconeguts i als estrangers. Aquesta actitud resta les oportunitats de parlar en català que tenen moltes d'aquestes persones que l'han començat a aprendre.

Voluntaris per la llengua és una iniciativa que vol facilitar a les persones interessades a practicar la llengua catalana, un interlocutor per poder conversar en català, però també vol incidir en els hàbits lingüístics de les persones catalanoparlants i consolidar la idea que el català és i ha de ser llengua d'acollida.

Les persones que vulguin participar en aquest programa han d'omplir l'imprès electrònic que hi ha en el web del Servei Català del Voluntariat, a l'adreça següent: <http://www.voluntariat.org/scripts/cat/llengua/altaVoluntari.html> o bé posar-se en contacte amb el Servei Local de Català de Sant Feliu (telèfon 93 685 24 32). Les enti-

tats també es poden adherir a aquest programa a través del Servei Local de Català o de l'adreça. <http://cultura.gencat.net/llengcat/voluntaris/adhesio.htm>.

Al gener, el Servei Local de Català de Sant Feliu organitzarà una sessió de formació per a les persones voluntàries, en la qual els donarà orientacions bàsiques per fer les hores de conversa i els comunicarà la seva parella lingüística.

Molts dels actuals alumnes dels cursos de català ja s'han inscrit en aquest programa i esperen conèixer la seva parella lingüística. Així, doncs, animem els ciutadans i ciutadanes de Sant Feliu a fer-se Voluntaris per la llengua.

SANT FELIU CELEBRA EL SEU SOPAR BENÈFIC CONTRA EL CÀNCER

El passat 17 d'octubre setanta-dues persones van acudir al sopar benèfic anual per recaptar fons per a la lluita contra el càncer, que es va fer a la sala d'actes del Casal Municipal de la Gent Gran. Organitzat per la delegació municipal de l'Associació Espanyola contra el Càncer, amb el patrocini de Caixa de Sabadell i la col·laboració de l'Ajuntament de Sant Feliu, a aquest sopar hi van assistir diversos representants d'institucions, entre ells l'alcalde de Sant Feliu de Llobregat, Juan Antonio Vázquez, i la presidenta de la delegació catalana de l'Associació Espanyola contra el Càncer, Natividad Camacho.

Natividad Camacho va assenyalar la importància d'aquest tipus d'esdeveniments per a la lluita contra aquesta malaltia, ja que moltes vegades suposen la principal font de finançament per a diferents estudis i campanyes d'investigació i prevenció.

XVII EXPOSICIÓ DE BOLETS DE COLLSEROLA

Organitzada per l'Agrupació de Recerca i Estudis de Sant Feliu, els passats 25 i 26 d'octubre, a l'Aula de Cultura de l'Ateneu Santfeliuenc, va tenir lloc la dissetena edició de l'Exposició de Bolets de Collserola. A més de l'exposició micològica, durant aquell cap de setmana també es van organitzar diverses activitats complementàries relacionades amb el món dels bolets. Tot plegat fa d'aquesta mostra

una de les fites més veteranes i importants per a tots els especialistes i aficionats de la comarca.

L'agenda d'activitats va començar al matí

del dissabte 25 amb una excursió a la serra de Collserola per conèixer in situ les principals varietats de bolets que s'hi poden trobar. A la tornada de l'excursió va tenir lloc, a l'Ateneu, un aperitiu. La XVII Exposició de Bolets es va celebrar juntament amb la II Mostra de Filatèlia i Micologia, un punt de trobada de segells i diferents publicacions respecte d'aquest tema. La jornada del diumenge 26 va prolongar fins a les vuit del vespre totes dues mostres, a més d'acollir una degustació gastronòmica de les varietats de bolets que podem trobar a Catalunya, i especialment a la veïna Collserola.



SANT FELIU FELICITA LES VEÏNES QUE HAN CELEBRAT EL SEU CENTENARI AL 2003

Durant aquest 2003 que aviat deixarem enrere, tres veïnes de Sant Feliu de Llobregat han complert el seu centenari de vida, un aniversari molt especial que diversos membres del consistori municipal van felicitar personalment en nom de tota la ciutadania de Sant Feliu.

Enriqueta Camprubí i Castells va néixer a Sant Feliu de Llobregat el 20 de març de 1903. Per la seva part, el passat 18 de setembre Tomasa Díaz Abian, nascuda a la vila de Taravilla, província de Guadalajara, complia cents anys plens d'experiències i records. Finalment, Àngela Boloix Ghigliano, nascuda a Sant Feliu de Llobregat un 28 de novembre, va tancar els aniversaris centenaris que s'han produït a la nostra vila al llarg de l'últim any. Totes tres centenàries van celebrar el seu aniversari rodejades de familiars i amics, rebent les felicitacions de l'alcalde, Juan Antonio Vázquez, del regidor de cultura i joventut, Jaume Mañosas, i de la responsable de la Regidoria de Sanitat i Serveis Socials, Teresa Calzada.

CONSTITUÏDA LA NOVA JUNTA DIRECTIVA DEL CASAL MUNICIPAL DE LA GENT GRAN

Amb una participació de 231 electors que van escollir entre 19 candidatures, el passat mes de novembre es va fer la consulta popular per a la constitució de la nova Junta Directiva del Casal Municipal de la Gent Gran. Després del corresponent procés consultiu, la nova Junta Directiva està integrada per Josep Álvarez Mingorance, president; Hortensia Miñana Martínez, sotspresidenta; Joan Ferrer Marsà, secretari; Maria Lluïsa Queralt Blanco, tresorera, i els vocals Lluís Aznar Gómez, Josep Campderrós Roldós, Antònia Gasull Llovera, Manuel Guerra Sánchez, Eleuterio Mancho Jordán, Maria Martínez Fernández, Joan Martínez Ródenas, Santiago Santander Hernández i Jaume Zapater Sabaté.

El nou president electe, Josep Álvarez, va declarar la seva satisfacció per la transparència del procés electoral, organitzat pels mateixos voluntaris dels diferents casals de gent gran municipals. Álvarez també va esmentar algunes de les principals línies d'actuació de la nova Junta, que segons les seves pròpies paraules, "passen per intensificar les propostes culturals i de lleure, com les tardes de cine o les excursions, amb la finalitat que la gent gran no es senti gran a l'hora de participar i fer activitats".

Lax'n'Busto i la màgia del foc captiven Sant Feliu a la Festa de Tardor



■ Un dels espectacles de foc que es van celebrar l'últim dia de festa al barri de la Salut

Del 8 al 12 d'octubre es va celebrar a la nostra ciutat una nova edició de la Festa Major de Tardor, juntament amb les Festes de Primavera del mes de maig, la principal fita festiva de l'any a Sant Feliu de Llobregat. Organitzades per una llarga llista d'entitats ciutadanes, la Festa de Tardor va tenir un important programa d'actes, ric en qualitat i varietat de propostes.

Encara que oficialment la Festa de Tardor no comença fins a la tarda del dijous amb el lliurament del Mocador d'Honor i el posterior llançament del coet d'inici de festa, el dimecres ja es van avançar una sèrie d'activitats, com la tradicional lectura d'*El Drac de Sant Feliu. Llegenda del cavaller Guillel i Violant de Bar*.

El músic santfeliuenc Oriol Martí va ser distingit amb el Mocador d'Honor de la Festa de Tardor del 2003. Membre de la colla de grallers de Sant Feliu de Llobregat i organitzador del tradicional seguici de la festa, Oriol Martí en el seu pregó inaugural va esmentar els seus records com a participant actiu en la vida cultural present i passada de la nostra ciutat.

La pluja, una convidada habitual de la Festa de Tardor, no va fer acte de presència. **El correfoc del dijous, amb una escenificació audiovisual espectacular que combinava els llums i la música amb el paisatge urbà de la plaça de la Vila, va tornar a ser un dels moments més bri-**

llants i participatius, amb una assistència popular massiva.

Però sense cap dubte, l'espectacle que més públic va congregar va ser el concert gratuït de la banda de rock catalana Lax'n'Busto, una de les principals novetats del programa de Festes d'aquest any, que va reunir un total de tres mil espectadors al Camp Municipal de Futbol. Aquest concert de Lax'n'Busto, que presentaven el seu nou disc titulat *Morfina*, es va desenvolupar sense cap incident i amb la plena satisfacció dels assistents. Finalment, el tradicional espectacle pirotècnic de focs d'artifici, preparat per Pirotècnia Catalana, va tancar, la nit del diumenge, la Festa de Tardor d'aquest 2003.

Sant Feliu diu no a la violència de gènere en la celebració de les jornades de la dona

Del 14 al 27 de novembre la nostra ciutat va viure les Jornades de Tardor de la Dona organitzades pel Consell Municipal de les Dones en col·laboració amb l'Ajuntament de Sant Feliu. Aquestes Jornades van tenir el seu moment més destacat el 25 de novembre, Dia Internacional contra la Violència de Gènere, amb una programació d'activitats especial que va incloure cinc minuts de silenci en record de les dones mortes pels seus companys sentimentals durant el 2003 i la lectura del manifest de Sant Feliu de Llobregat contra la violència de gènere a càrrec del President de l'Àrea de Serveis a la Persona de Sant Feliu, Josep Lluís Fernández i Burgui.

Les Jornades de Tardor de la Dona van començar el divendres 14 amb la representació, al Centre Parroquial, del monòleg teatral Palos y ron. Monòlogo dominico-catalán, una obra escrita i interpretada per l'actriu d'origen dominicà Santa Morel. Cinc dies després el Casal de Cultura Can Ricart va acollir la conferència "Els homes davant el canvi de les dones", una ponència realitzada pel psicòleg social Pere Comte dedicada a analitzar els canvis del rol masculí davant el procés de recuperació de la identitat de les dones.

El paper de les dones en els mitjans de comunicació, i com aquests construeixen



■ A la plaça de la Vila es van concentrar ciutadans i representants de diversos col·lectius per celebrar un acte contra els maltractaments i la violència de gènere

l'estereotip femení, va ser analitzat en el taller "Dones i mitjans de comunicació", una iniciativa desenvolupada pel Programa de la dona.

El mateix 25 de novembre, la plaça de la Vila va ser l'escenari d'una concentració ciutadana a les dotze del migdia, amb representació de totes les forces polítiques

de la ciutat, per recordar amb cinc minuts de silenci les 87 dones que durant el 2003 han mort víctimes dels maltractaments. Posteriorment, dos representants del Consell d'Infants van llegir una carta, redactada per aquest col·lectiu, adreçada a un maltractador. I finalment es va llegir públicament el manifest de Sant Feliu contra la violència vers les dones.

Grup de Dones 21

Les dones que pateixen maltractaments no van ser les úniques recordades a Sant Feliu el Dia Internacional Contra la Violència de Gènere. A fi de sensibilitzar sobre la situació del col·lectiu de vídues i reclamar la millora de les pensions de viudetat, tots els dies 25 de cada mes el col·lectiu ciutadà Dones 21 es concentra, a dos quarts d'onze, a la plaça de la Vila. "Moltes vídues" -comenta la portaveu de Dones 21, Montse

Martí- "sobreviuen amb pensions de quaranta-cinc mil de les antigues pessetes. Aquestes persones no tenen cap benefici fiscal de contribució, i tenen les mateixes despeses que una altra persona. A més, quan es produeix la defunció del marit, la pensió de viudetat que resta a la dona és sensiblement inferior a la percebuda anteriorment, una situació que no es produeix en el cas invers."

El col·lectiu Dones 21 està integrat per mig centenar de dones de la nostra comarca que des de fa ja tres anys es reuneixen mensualment per defensar i reclamar els drets d'aquest col·lectiu, un dels sectors de població que viuen amb una menor renda per càpita a Catalunya, segons destaquen els informes de diversos organismes sobre l'estructura social, com ara Càritas Catalunya o La Caixa.

THIERRY AUBÉ GUANYA EL XIII CONCURS DE FOTOGRAFIA ESPELEOLÒGICA I CANONS " CIUTAT DE SANT FELIU "

El fotògraf francès Thierry Aubé va guanyar per segona vegada consecutiva el Primer Premi Memorial Andreu Orri del XIII Concurs de Fotografia Espeleològica i Canons "Ciutat de Sant Feliu", amb la seva obra titulada Salle Georges Vaucher.

Juntament amb el primer guardó, consistent en un trofeu i 550 €, el Jurat d'aquest prestigiós certamen de fotografia esportiva especialitzada també va destacar en el seu veredictes les obres Cova de pas de Vallgornera, de Gabriel Santandreu, que va aconseguir els 300 € i el trofeu corresponent al segon premi; i com a tercer premi, Cova glaçada, fotografia de Roger Rovira, premiada amb 150 €. Dintre del premi especial canons, consistent en 200 €, el Jurat va distingir les obres Kanangra Canyon i Barranco de Literola, d'Ignacio Fernández i Juan Carlos Gordillo, respectivament.

Les fotografies rebudes en la tretzena edició d'aquest concurs de fotografia organitzat per l'Espeleo Grup Santfeliuenc, amb la col·laboració de diverses entitats i les federacions catalana i espanyola d'espeleologia, van formar part de l'exposició retrospectiva d'aquesta edició que del 15 al 23 de novembre es va poder visitar a l'Aula de Cultura de l'Ateneu Santfeliuenc.

BON COMENÇAMENT DE TEMPORADA DEL SANTFELIUENC FC

L'equip de futbol sènior del Santfeliuenc FC ha iniciat la seva temporada, una campanya d'una rellevància molt especial per a l'equip, amb bons resultats esportius. Al tancament de aquesta edició, una excel·lent ratxa de cinc victòries consecutives havien situat el Santfeliuenc FC en el cinquè lloc de la classificació del grup III de la lliga Primera Territorial Catalana amb vint-i-dos punts. Només cinc punts separen el Santfeliuenc FC del primer classificat, el Vista Alegre, fet que permet, juntament amb el bon joc exhibit, ser optimistes per a aquesta segona meitat de la temporada. L'ascens de categoria és l'objectiu principal d'aquesta temporada, si bé no es vol que un excés de pressió per aconseguir pujar de categoria afecti el bon desenvolupament de l'equip.

Entre les novetats més destacades d'aquest començament de temporada destaca la tornada de Casimiro a la banqueta del Santfeliuenc FC. Recordem que Casimiro, un entrenador molt estimat pels aficionats i la plantilla de l'equip, ja va ser l'entrenador del primer tram de la temporada passada, fins que va ser rellevat a mitjan competició per Rafa Moya.



ELS MILLORS ESPECIALISTES DE KUK SOOL WON VAN TORNAR A SANT FELIU

Amb motiu del quart aniversari de l'Escola de Sant Feliu de Kuk Sool Won, el Palau Municipal d'Esports va acollir, el passat 15 de novembre, els millors especialistes internacionals d'aquesta art marcial d'origen coreà. Organitzat per Jordi Velasco, regent de l'Escola, aquesta exhibició commemorativa va tenir una important assistència de públic, gairebé tres-centes persones, a més de la presència de Juan Antonio Vázquez i Josep Lluís Fernández i Burgui, alcalde i regidor de Esports, respectivament, de la nostra ciutat.

Mestres, instructors i alumnes procedents de les escoles d'Anglaterra, Holanda, Escòcia, Madrid i Barcelona, a més del gran mestre coreà de sisè grau Kjn John Ives, van enlluernar el públic congregat amb les diferents exhibicions d'aquesta pràctica esportiva que combina la força del taekwondo amb la plasticitat d'altres tècniques coreanes.

DOS NOUS EQUIPS INCREMENTEN LA REPRESENTACIÓ ESPORTIVA DE LA NOSTRA CIUTAT

Des del començament d'aquesta temporada al mes de setembre, Sant Feliu de Llobregat disposa de dos nous equips esportius en les disciplines de bàsquet femení i voleibol masculí. El Bàsquet Santfeliuenc B sènior femení és una excel·lent mostra del bon moment que té la pràctica de l'esport de la cistella entre les joves de la nostra ciutat. Aquest equip ja va aconseguir grans èxits dintre de les categories juvenils i sub20, i l'ascens de categoria es perfila com el principal objectiu de la temporada. Actualment, l'equip és segon en la III categoria del Campionat de Catalunya Femení de Bàsquet, a dos punts del líder.

Per la seva banda, després de molts anys sense cap equip local masculí en aquesta disciplina, el voleibol torna a Sant Feliu amb l'equip masculí del Club Sant Llorenç. Amb un important nombre de jugadors procedents de les lligues universitàries de Barcelona, el Club Sant Llorenç participa en la sèrie B del Campionat de Catalunya Territorial Masculí Regional, on ha fet una excel·lent primera part de temporada, i en el moment de tancar aquest butlletí és segon, a tres punts del V. C. Montgat, provisional campió.



**Àngel Merino
i Benito**
Portaveu del Grup
Municipal ICV-EA



Josep M. Rañé
Portaveu del Grup
Municipal
Socialista

Un pacte per transformar Catalunya

El diumenge 14 de desembre, puntualment a les 12 del migdia, els tres dirigents dels partits que governaran el destí de Catalunya en els propers quatre anys (PSC, ERC i ICV-EUiA) signaven els acords que han donat contingut a aquest pacte. Moltes han estat les persones de Sant Feliu de Llobregat que van seguir l'acte per televisió i que em confirmaven la seva alegria i emoció per l'acord assolit. Els que vam tenir el privilegi de seguir l'acte al Saló del Tinell de Barcelona no l'oblidarem mai. Una part de la nostra utopia es feia realitat. Les paraules de Saura, Carod i Maragall obrien una nova etapa en la política catalana.

L'esquerra plural havia fet un exercici laboriós de pedagogia política per donar contingut a les aspiracions expressades en els programes i ratificades a les urnes. Un pacte natural de l'esquerra anava a permetre a Catalunya tenir un govern catalanista i d'esquerres. I això ha generat il·lusions enormes en el país. Ara serà necessari actuar amb transparència i mimar generosament l'estabilitat del pacte. No podem defraudar una ciutadania desitjosa de donar un gir a les polítiques socials que serveixi per solucionar problemes sanitaris i educatius, incrementar la promoció de l'habitatge social, afrontar la seguretat i la precarietat en el treball, respectar el medi ambient, vertebrar el territori i invertir en infraestructures, etc. Per aconseguir tot això, es proposa un nou sistema de finançament i la consecució de noves quotes d'autogovern que quedin consolidades en el nou Estatut de Catalunya.

Les dones i els homes d'ICV-EUiA de Sant Feliu estem contents amb aquest pacte, i estem segurs que els canvis polítics que s'han produït aniran acompanyats d'altres formes de fer política, més democràtiques i participatives. Aquest és el pacte que nosaltres volíem per a Sant Feliu en les darreres eleccions municipals. Entenem que el que és bo per a Catalunya (pacte d'esquerres) també ho és per a Sant Feliu de Llobregat i continuarem titllant de "pacte contranatural" el que avui existeix a la nostra ciutat. Desitgem que el que ha succeït a Catalunya ens animi a fer una reflexió en profunditat i a assumir amb responsabilitat política els nous aires que recorren el país. Volem que la nostra ciutat pugui recuperar la mateixa alegria que avui s'estén per tot Catalunya.

Fem via

Acaba l'any. Després de quasi sis mesos de gestió del nou equip de govern ja comencen a produir-se els primers efectes.

Amb un treball constant i tranquil, que ja ens va caracteritzant, anem prenent decisions que beneficiaran els ciutadans i ciutadanes de Sant Feliu. Alguns exemples: el barri del Mas Lluhí tindrà nous equipaments, un centre cívic i una escola bressol; i el CEIP Pau Vila, finalment el gimnàs.

Mitjançant un conveni amb el Patronat Municipal de Serveis a les Persones amb Disminució i gràcies als acords financers del mes de setembre, la posada en marxa del reivindicat centre cívic al Mas Lluí serà aviat una realitat.

La cessió dels terrenys a la Generalitat per construir-hi l'escola de primària Miquel Martí i Pol en aquest mateix barri, que va créixer sense els necessaris serveis, servirà per arreglar alguns d'aquests desgavells i anticipar-nos a la manca d'equipaments escolars que podem patir d'aquí a un parell d'anys, fruit del fort increment de població infantil que vivim. I això sense hipotecar l'espai necessari per fer-hi al costat una escola bressol.

En breu s'iniciaran les obres perquè el gimnàs de l'escola Pau Vila, amb les modificacions necessàries, sigui utilitzat tant per l'escola com pel barri. Aquestes han estat algunes de les accions retinudes durant força temps o no programades, que ja són una realitat. Anem fent via!

I ara amb el pressupost per al 2004 i el Pla d'actuació municipal per al mandat, continuarem avançant d'una forma més intensa, ferma i també més ordenada. Un pressupost més real, que permetrà que la ciutat funcioni i no es deteriori, que la millora i el manteniment, junt amb la neteja del que és públic, faci sentir-se a tothom més orgullós de la ciutat i alhora més cívic i preocupat perquè ningú l'embruti.

Però també un pressupost que ens permet no sols mantenir o acabar allò que estava iniciat, sinó també tenir més i millors serveis i prestacions ciutadanes, que ens permet complir la promesa de fer una nova piscina al costat de l'existent, una nova escola bressol o encetar la transformació de la carretera.

Perquè... una cosa és parlar, fer-ne publicitat, obrir debats estèrils, i l'altra és treballar. O com diu la dita castellana: "Una cosa es predicar y la otra dar trigo." Nosaltres, sense estridències, però sense parar, anem fent via.



**Josep Lluís
Fernández Burgui**
Portaveu del Grup
Municipal de CiU



**Luisa
Saiz**
Portaveu del Grup
Municipal del PP



**Joan
Massagué**
Portaveu del Grup
Municipal d'ERC

Construint la nostra ciutat

Encara no fa sis mesos que vàrem entrar a governar la nostra ciutat i es comencen a notar els efectes positius del nou govern. Tot i que, com hem dit i manifestat en innumerables ocasions, aquest serà un procés llarg donada la greu herència rebuda.

Ja s'han notat canvis en les festes majors de Sant Llorenç i de Tardor, la propera construcció del gimnàs del Pau Vila (recuperada en tres mesos la participació del Departament d'Ensenyament després d'un any de retard), la cessió de terrenys per a la construcció d'un nou CEIP de 2 línies i una nova escola bressol al Mas Lluhi, la recerca de subvencions per a un nou gimnàs dins de la remodelació del Col·legi Nadal, ja finalitzada una nova instal·lació de petanca i el canvi de la gespa artificial del camp de futbol sala de les Grasses etc. L'ordenació de les actuacions amb les entitats, establir criteris objectius en les decisions, posar ordre en les finances, tot això ha estat possible no sols per la incorporació del nou govern, sinó també per l'esforç i dedicació dels professionals de la casa, dels tècnics, funcionaris i treballadors del nostre Ajuntament, dels quals ens hem de sentir orgullosos per la seva professionalitat. I com ens han dit molts, ara tornen a sentir-se útils i satisfets perquè han trobat un equip de govern que escolta, orienta, decideix i deixa fer.

Aquest estil ara s'ha de projectar cap a la població, volem impulsar un principi de govern basat en l'ètica, la transparència i la participació ciutadana, real i eficaç, i no pas de façana com havia estat fins ara.

El proper any voldrem consultar amb tota la població els grans reptes del futur de la nostra ciutat, perquè el projecte del Sant Feliu que volem per als propers vint-i-cinc o trenta anys no ha de ser tan sols l'opinió de l'equip de govern actual, que representa la majoria de la població. Ha de ser fruit de l'opinió majoritària de tots els santfeliuencs i santfeliuencs, amb independència del partit que hagin votat, per això ens agradaria que l'oposició assumís el seu paper i tingués una actuació constructiva defensant les seves legítimes opinions, però pensant en el futur dels ciutadans i no pas en els seus interessos particulars.

Vam apostar per un govern de forma lleial i continuarem apostant-hi fins al final de legislatura, prioritzant els interessos generals de tots els ciutadans per damunt de qualsevol opció partidista. Aquesta és l'opció de CiU, compartida per tot l'equip de govern i a la qual voldríem que l'oposició s'afegís, des del lloc que li correspon però amb el mateix esperit. Així entre tots construirem el Sant Feliu que volem i que democràticament varen decidir els ciutadans.

El presupuesto municipal del 2004

El pasado martes 16 de diciembre, se sometió a la consideración del Consistorio en pleno, el proyecto de presupuesto para el ejercicio 2004 elaborado por el equipo de gobierno de nuestro Ayuntamiento, formado por PSC-CIU-ERC.

En la elaboración de dicho documento, hemos apreciado una voluntad de analizar los ingresos previstos en términos de objetivos reales y alcanzables, acompañado de un análisis de los gastos a realizar en el ejercicio, mucho más riguroso que aquello a lo que nos tenía acostumbrados el anterior equipo de gobierno.

Se trata de un presupuesto que, en su parte positiva, apuesta por gastar más en mejorar el mantenimiento diario de la ciudad: vía pública, edificios públicos..., así como en un incremento de las inversiones de reposición, lo que está completamente en la línea de lo que siempre ha defendido el Grupo Popular. Un presupuesto que además ha incorporado peticiones de nuestro grupo, como la rehabilitación del Centro Cívico Roses, y que permitirá finalizar obras que quedaron pendientes en el anterior ejercicio por falta de financiación como la c/ Joan Maragall, el parking del barrio de la Salut, el Palacio Falguera...

En su parte negativa, este presupuesto no es capaz de tomar las medidas imprescindibles para hacer frente al importante desequilibrio estructural que significa para el presupuesto municipal un capítulo de personal totalmente desproporcionado que supone actualmente un 48,93% del gasto corriente de nuestro Ayuntamiento: de cada dos euros de gasto corriente de nuestro Ayuntamiento, uno se gasta en pagar al personal.

Por otra parte, por lo que se refiere a la carga financiera, se está siguiendo en la misma línea que el endeudamiento contratado en los últimos ejercicios, lo que implica no actuar sobre un desajuste que impide un presupuesto sostenible. Solo mejoraremos los servicios a los ciudadanos y podremos emprender las inversiones en equipamientos que la ciudad precisa, si conseguimos rebajar el endeudamiento de nuestro Ayuntamiento.

Por todo lo expuesto, si bien no hemos votado el presupuesto en contra, ya que apreciamos mejoras en su elaboración, nuestro posicionamiento ha sido la abstención, como muestra de nuestro desacuerdo.

L'any en què alguna cosa va canviar o res no tornarà a ser igual

Abans de tot, vull desitjar bon Nadal a totes les santfeliuencs i a tots els santfeliuencs, incloent-hi els nostres adversaris polítics, que han de saber, i saben, que en nosaltres no han de veure cap enemic, sinó simplement això, adversaris polítics. Dit això, és hora de fer balanç d'un any intens. Un any de canvis polítics a Sant Feliu i a Catalunya. Canvis que assenyalen un abans i un després històric que suposen obrir dues legislatures de caràcter quasi constituent en els dos nivells. I aquests canvis són possibles puix que la ciutadania vota i vota amb entusiasme. ERC alhora hem demostrat que tenim un projecte per governar Sant Feliu i Catalunya, que tenim un suport popular important i creixent, i que som lleials, coherents i sabem escoltar. Per això voldria agrair la confiança dipositada per 2.479 electors en aquestes darreres eleccions al Parlament, més que doblant el registre de l'any 1999. Hem portat el nou estatut i el nou finançament com a projectes necessaris per a tot el país. Una manera de fer política generosa i pensant sempre en tots els ciutadans. Fora de les dicotomies i maniqueïsmes infantils que tot ho volen blanc o negre en funció de capelletes i interessos personals. Continuant fent balanç, el 2003 ha estat l'any de les mobilitzacions contra la guerra a l'Iraq, contra el PHN, contra la gestió de la crisi del Prestige. També ha estat l'any del Perejil, de la macrobandera a la plaça de Colón de Madrid. Desitgem que l'any 2004 alguna cosa canviï al país veí, és a les nostres mans fer-ho possible. Cal dir-ho clarament. Vuit anys de govern del PP són ja massa anys. Massa anys d'enganyis i mentides, sublimment executats, això sí. De més impostos i menys seguretat. De retallades i laminació de l'autogovern. El 2004 Sant Feliu ha de cimentar el seu treball en els projectes de futur, a fer polítiques per a la millora de la ciutat que no esdevinguin efímeres, però sense oblidar mai el treball diari, proper i constant, que és el que ho fa moure tot. Tots els ciutadans i totes les entitats s'han de sentir acompanyats i acompanyades pel seu Ajuntament, que ho és de tots i per a tots. Des del nou equip de govern hem de demostrar de manera efectiva la nostra voluntat de millorar la ciutat tan humanament com ens sigui possible. Però la nostra forma de treballar no ha d'oblidar mai els principis bàsics de tota feina, com són l'eficàcia i l'eficiència en l'ús dels recursos de tots, i sobretot l'ètica i l'honestetat. I aquests principis han de ser més presents encara quan aquestes responsabilitats les tenim gràcies a la confiança que en nosaltres han dipositat totes les santfeliuencs i tots els santfeliuencs. Bones festes i feliç Any Nou.

l'entrevista

Margarita Llongueras Vallès

Presidenta de l'Associació de Comerciants Sant Feliu Centre

"El públic de Sant Feliu sap molt bé el que vol"

Amb motiu de la imminent arribada de les festes nadalenques ens apropem al comerç de la nostra ciutat per conèixer una mica millor com vivim els santfeliuencs i santfeliuencs la campanya de Nadal, la temporada comercial més important de l'any. Per a això, res de millor que conèixer l'opinió dels comerciants a través dels portaveus de les principals associacions comercials de la nostra vila.

Quin percentatge de la facturació anual representen les vendes de la campanya de Nadal?

Aquests dies fan viure moltes botigues, ja que les vendes durant aquests mesos són un percentatge molt important del total de vendes anuals, gairebé un 80%. Depenent dels sectors, les rebaixes també en són una part molt important, però en general, la campanya de Nadal és el principal cavall de batalla de tot l'any per al nostre comerç. Ara bé, les vendes avui en dia són molt estranyes, mai pots preveure com funcionaran. La temporada de Nadal passada vam tenir uns resultats, en general, bons, però això no vol dir que aquest any hagin de ser iguals. Hi ha unes perspectives que, en principi, ens permeten preveure uns resultats millors, encara que sempre és difícil esbrinar el comportament de la gent, però nosaltres farem tot el possible per intentar que els santfeliuencs comprin a la nostra ciutat.

Els veïns de Sant Feliu escollim el comerç local per fer les compres nadalenques?

La veritat és que, per qüestions de proximitat, se'ns escapa molta gent a les grans superfícies i centres comercials d'altres poblacions, especialment de Barcelona. Existeix una gran dependència de Barcelona, ja que molta gent creu que a Sant Feliu no es troba tot allò que es vol comprar, una opinió que jo com a mínim crec que no és encertada, ja que a les botigues de Sant Feliu, i no

només a les del centre, hi ha la mateixa oferta comercial, i probablement amb millor atenció al client, que a les grans superfícies. De fet, a les nostres botigues rebem gent d'altres poblacions properes que decideix fer les seves compres a la nostra ciutat.

Som molt tradicionals a l'hora d'escollir els regals de Nadal?

A Sant Feliu cada cop som més sofisticats a l'hora de fer les nostres compres de Nadal, sobretot la gent entre els vint-i-molts i els quaranta anys, una part molt important dels nostres clients. En general podem dir que agraden molt les novetats, coses no gaire complicades i que tinguin un ús pràctic. Normalment els clients quan arriben a les botigues ja han vist, gràcies a Internet o altres mitjans, allò que volen i coneixen perfectament les marques i els models que més s'estimen. Encara que de vegades no ho sembli, el públic de Sant Feliu sap molt bé el que vol.

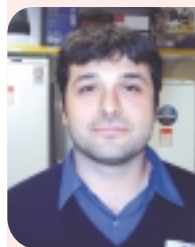
Sant Feliu és una ciutat cara a l'hora de comprar?

Jo crec que a Sant Feliu tenim de tot, car i barat. Un producte car té el mateix preu en qualsevol botiga, independentment d'on es trobi, però jo crec que si comparem producte per producte, marca per marca, **les diferències de preu entre les botigues de Sant Feliu i les d'altres ciutats no són importants.** A més, cal tenir en compte que molt sovint aquesta diferència no ve donada per l'objecte que es compra, sinó pel servei i l'atenció al client que s'ofereix, generalment molt més complet a la petita botiga.

Quina és la recepció per part de la ciutadania de les diferents campanyes de promoció comercial nadalenques?

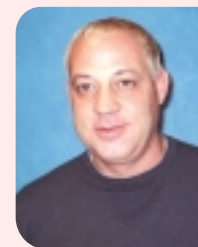
La gent rep amb molta il·lusió aquestes iniciatives. La temporada passada, la primera que vaig viure com a presidenta de Sant Feliu Centre, hi va haver una participació massiva i es van recollir tots els obsequis que es van sortejar. Hi ha molta gent que abans de començar oficialment la campanya ja ens pregunta què farem aquest any, quins regals donarem, i solen esperar-se a

opinions



Rubén Martí
president de l'Associació de Comerciants de Mas-Lluhí

"No, al contrari. Les avantatges de ser a prop es veuen de lluny, i crec que aquesta frase és molt apropiada per contestar aquesta qüestió. Al mercat no es pot sobreviure amb preus cars, i fent una comparació, Sant Feliu té els mateixos preus que els principals Centres Comercials



Joan Gallardo
portaveu de Amics del Carrer Santa Creu

"Yo creo que depende un poco del artículo que quieras comprar. No creo que exista una gran diferencia general, pero en ocasiones puedes encontrar un determinado producto con variaciones significativas. Aun así, comprar en Sant Feliu siempre es positivo y la oferta es muy completa."



fer les seves compres que ja hagin començat les promocions.

En què consisteix la campanya nadalenca que aquest any faran els comerços de Sant Feliu Centre?

Per a aquest any hem fet una campanya que s'anomena "Rasca i guanya". Com el mateix nom diu, consisteix en unes butlletes numerades que s'han de rascar, similars a les que es poden adquirir de la Loto, i que es donaran amb cada compra feta a les botigues de Sant Feliu Centre. Aquestes butlletes oferiran diversos vals per fer les compres en totes les botigues afiliades, però encara que no continguin cap premi cal guardar-les, perquè coincidint amb el sorteig del Nen rifarem un viatge per a dues persones. A més dels diners i del viatge, cada botiga també donarà, dins d'aquest sorteig, un premi especial. En total, repartirem en aquesta campanya aproximadament 50.000 butlletes.

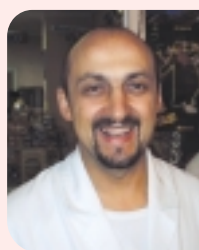
Quina extensió temporal té la campanya de Nadal?

Pròpiament dita, la nostra temporada de Nadal sempre ha començat el 6 de desembre, que és quan les botigues posem en marxa les diferents promocions per a aquests dies. Aquesta campanya la prolonguem fins al 6 de gener, festivitat de Reis. Dins d'aquests dies la major part de botiguers tindrem obert tres festius, el 6 i el 21 de desembre i el 4 de gener.

Quants comerços integren actualment l'Associació Sant Feliu Centre?

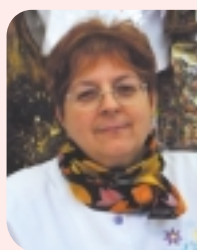
L'Associació de Comerciants Sant Feliu Centre ja fa deu anys que defensa els interessos dels comerços. Actualment, som aproximadament setanta botiguers els que formem part de l'Associació Sant Feliu Centre.

resulta car?



Julian Ríos
president de l'Associació de Comerciants Sant Feliu Comerç

"Rotundamente no. Yo creo que la calidad del comercio local es muy superior a la que ofrecen los grandes centros comerciales, y eso hay que tenerlo en cuenta a la hora de valorar el precio del producto. Aun así, las posibles diferencias de precio no son significativas".



Mª Antonia Bigas
presidenta de l'Associació de Comerciants del Mercat Municipal

"No crec que Sant Feliu sigui una ciutat especialment cara. Aquí tenim de tot, car i barat, i s'ha de ser conscient que la qualitat té un preu. A més, el servei que oferim les botigues locals de Sant Feliu és molt millor que a una gran superfície, i això no es sol valorar com cal".



GESTIÓ IMMOBILIÀRIA
CESMAR
COMPRA·VENDA·LLOGUERS I REFORMES

- ✓ Tramitamos hipotecas al 100% más gastos y la aprobamos desde nuestro mismo despacho.
- ✓ Trato familiar directo, no somos franquicias, nos ocupamos de todo hasta el día de la firma de la escritura pública ante notario.
- ✓ Tasaciones gratuitas y a precio real de mercado.
- ✓ Por la mensualidad de un alquiler ten piso en propiedad.
- ✓ 15 años de profesionalidad nos ponen a su servicio.
- ✓ Promoción OBRA NUEVA

Fincas Cesmar ¡¡ Gestionamos!!

Y AHORA POR LA COMPRA DE SU PISO O CASA LE SUBVENCIONAMOS PARTE DE SU CUOTA MENSUAL