



Licitació de les obres d'ampliació de la rotonda del Pla

pàg. 6



Can Maginàs compleix deu anys

pàg. 11



Aprovat el darrer pressupost del mandat

pàg. 13



Pau i prosperitat per al 2003

Àngel Merino - L'alcalde



Un bon any 2003 per a tota la ciutadania

L'any del mil·lenari és a punt de finalitzar. Un any especialment important ja que ens hem retrobat amb la nostra memòria històrica. Sabem més de nosaltres mateixos i la celebració ha servit per continuar construint un patrimoni col·lectiu integrador, dinàmic i plural. Ha estat l'any de "Sant Feliu, ciutat en congrés", un procés democràtic innovador que pretén dissenyar les línies estratègiques del nostre futur més immediat. L'any en què hem recuperat la carretera de Laureà Miró i hem accedit a la propietat de la fàbrica de les tovalloles, espai important per cohesionar Can Calders i la Salut. Hem incrementat serveis a la ciutadania en les diferents àrees de gestió i ens hem dotat d'un instrument de planejament com és l'Oficina de Planejament de la Ciutat.

Fa pocs dies aprovàvem el darrer pressupost d'aquesta legislatura. Ha de servir-nos per aconseguir, tant com sigui possible, els objectius que ens vam plantejar a l'inici de la legislatura. És voluntat de tot l'equip de govern fer un balanç de legislatura. Juntament amb la millora significativa de la hisenda municipal, l'any 2003 s'obrirà amb la recuperació i posada en marxa del Palau Falguera, edifici emblemàtic per a la ciutat i que refermarà la nostra capitalitat musical; i amb el Casal Municipal de la Gent Gran, motor dinamitzador del servei a totes les persones grans de Sant Feliu de Llobregat.

La última bona notícia és que, per fi, el Ministeri de Foment ha tret a licitació les obres d'ampliació i millora de la rotonda del Pla, que dona entrada i sortida a l'autopista i a l'autovia.

Però l'any 2003, a punt d'estrenar, també ens portarà les eleccions municipals el diumenge 25 de maig. En aquesta legislatura vam aprovar el Pla integral de participació ciutadana i hem desenvolupat pràctiques innovadores de participació, però és evident que la participació política és fonamental perquè la nostra democràcia funcioni i funcioni bé. També a això us convidarem. Permeteu-me que us desitgi, a tota la ciutadania, unes bones i mesurades festes i un any 2003 el més venturós possible.

El año del milenario está a punto de finalizar. Un año especialmente importante ya que nos hemos reencontrado con nuestra memoria histórica. Sabemos más de nosotros mismos y la celebración ha servido para seguir construyendo un patrimonio colectivo integrador, dinámico y plural. Ha sido el año de "Sant Feliu, ciudad en congreso", un proceso democrático innovador que pretende diseñar las líneas estratégicas de nuestro futuro más inmediato. El año en el que hemos recuperado la carretera de Laureà Miró y hemos accedido a la propiedad de la fábrica de las toallas,

"Hem recuperat la carretera de Laureà Miró i hem accedit a la propietat de la fàbrica de les tovalloles, espai important per cohesionar Can Calders i la Salut."

espacio importante para cohesionar Can Calders y la Salut. Hemos incrementado servicios a la ciudadanía en las distintas áreas de gestión y nos hemos dotado de un instrumento de planeamiento, como es la Oficina de Planeamiento de la Ciudad.

Hace pocos días aprobábamos el último presupuesto de esta legislatura. Ha de servirnos para dar cumplimiento, lo más extenso posible, de los objetivos que nos planteamos al iniciar la legislatura. Es voluntad de todo el equipo de gobierno hacer un balance de legislatura. Junto a la mejora significativa de la hacienda municipal, el año 2003 se abrirá con la recuperación y puesta en funcionamiento del Palau Falguera,

edificio emblemático para la ciudad y que afianzará nuestra capitalidad musical; y con el Casal Municipal de la Gent Gran, motor dinamizador del servicio a todas las personas mayores de Sant Feliu de Llobregat.

La última buena noticia es que, por fin, el Ministerio de Fomento ha sacado a licitación las obras de ampliación y mejora de la rotonda del Pla, que da entrada y salida a la autopista y a la autovía.

Pero el año 2003, a punto de estrenar, también nos traerá las elecciones municipales el domingo 25 de mayo. En esta legislatura aprobamos el Plan integral de participación ciudadana y hemos desarrollado prácticas innovadoras de participación, pero es evidente que la participación política es fundamental para que nuestra democracia funcione y funcione bien. También a ello os invitaremos. Permittedme que os desee, a toda la ciudadanía, unas buenas y comedidas fiestas y un año 2003 lo más venturoso posible.



Defensar la igualtat i els drets de les dones

Aquest ha estat l'objectiu de les XI Jornades de Tardor de la Dona celebrades del 15 al 30 de novembre, les quals han girat al voltant de la commemoració del Dia Internacional contra la Violència vers les Dones i que han estat organitzades per l'Ajuntament i el Consell Municipal de les Dones. Entre les activitats organitzades cal ressaltar l'exposició "Dona, què més vols? Petites i grans desigualtats entre dones i homes", de la Diputació de Barcelona, a més de col·loquis, xerrades, teatre, actuacions musicals, etc.

L'acte central es va fer a la plaça de la Vila el dilluns 25 de novembre, Dia Internacional contra la Violència vers les Dones. Al matí es van fer cinc minuts de silenci a la porta de l'Ajuntament en solidaritat amb les dones que han estat víctimes de violència domèstica. A la tarda, es va construir

un camí amb totxanes en les quals hi havia escrits els noms de les dones mortes aquest any víctimes de la violència domèstica. Amb aquesta construcció es va voler simbolitzar un camí cap a l'esperança per a les dones que pateixen

aquest tipus de violència. D'altra banda, membres del Consell d'Infants van llegir públicament una carta que anava adreçada a un maltractador i una representant del Consell Municipal de les Dones va llegir el manifest contra la violència de gènere. En aquest mateix acte el grup de joves K-ligrapfixxx va fer la seva aportació realitzant un

grafit i el grup Igual, format per tres noies joves, va fer un espectacle de dansa contemporània. L'acte va finalitzar amb una xerrada col·loqui a l'Ajuntament titulada "La violència de gènere, una malaltia social".



Inauguració de l'exposició "Dona, què més vols?", a la Biblioteca Popular Montserrat Roig

Xerrades per prevenir la violència en les parelles joves

El passat 4 de desembre es va iniciar un cicle de xerrades als instituts, adreçades a joves entre 14 i 18 anys per prevenir la violència en les parelles. En les xerrades, organitzades pel Programa de la dona de l'Ajuntament i l'Associació Tamaia, es donen tot un seguit de recomanacions i consells per prevenir la violència entre els joves. La primera xerrada s'ha fet a l'IES Martí Dot i se n'aniran fent a la resta de centres de secundària i batxillerat.



El Consell d'Infants es renova

En el marc de les Jornades de Tardor dels infants i les seves famílies, que aquest any s'han començat a celebrar per primera vegada, s'ha renovat la meitat del Consell d'Infants. Més de 275 infants de 5è de primària han participat en el procés per escollir els nous membres del Consell.

Però abans que els seus membres prenguessin possessió d'aquesta nova responsabilitat el passat 20 de novembre, l'antic Consell va fer balanç, davant de l'alcalde i d'un nombrós públic, de les diferents tasques realitzades durant el darrer any. Entre aquestes hi havia l'encàrrec que el mateix alcalde els va fer l'any passat: l'estudi sobre els itineraris escolars, del qual l'Ajuntament ja ha començat a plasmar alguns dels suggeriments que feien per millorar la seguretat dels infants en els trajectes a l'escola.

El nou encàrrec que el mateix alcalde els ha fet enguany ha estat la realització d'un estudi sobre els jocs d'oci per a joves preadolescents i adolescents de la ciutat.



Fitxer *Joc de jocs*, editat pel Consorci per a la Normalització Lingüística, que en un acte es va lliurar a les escoles, AMPA i esplais de la ciutat.



Els infants, protagonistes de les Jornades

Des de l'Ajuntament enguany s'han organitzat les Jornades de Tardor dels infants i les seves famílies, al voltant del Dia Universal dels Drets dels Infants i de la constitució del Consell d'Infants.

Del 18 al 24 de novembre es va fer tot un seguit d'activitats adreçades a infants de totes les edats i a les seves famílies, que van comptar amb la col·laboració de tots els esplais de la ciutat i de l'Agrupament Escolta Ntra. Dona de la Salut.



Jocs tradicionals a la plaça de la Vila.



Les colles van participar a la festa del Dia Universal dels Drets Infants.

Foment licita les obres d'ampliació de la rotonda del Pla

El passat 18 de novembre es va publicar al *Butlletí Oficial de l'Estat* la licitació de les obres d'ampliació de la rotonda del Pla, una obra llargament reivindicada tant pels empresaris del polígon com pels ajuntaments de Molins de Rei i Sant Feliu de Llobregat.

Les obres consisteixen en l'ampliació de la rotonda mitjançant la construcció d'un carril segregat. La via que comunica la rotonda amb l'autopista passarà a ser de dos carrils en cada sentit, amb una barrera intermèdia.

Tot el tram tindrà nou enllumenat i drenatge.

El pressupost de l'obra és d'1,2 milions d'euros, dels quals 45.000 euros corresponen a expropiacions.



Obres d'urbanització al carrer de Falguera

Conjuntament amb la remodelació del Palau Falguera s'està portant a terme l'ordenació i adequació dels espais del seu entorn.

Concretament, des del mes de novembre s'està treballant en la urbanització d'un tram del carrer de Falguera que es convertirà en zona de vianants, en la construcció de la tanca que permetrà veure els jardins del Palau des de l'exterior i en l'ampliació de la vorera del carrer de Ramón y Cajal.

El pressupost d'aquest conjunt de millores és de 728.800 euros.



Millores en les infraestructures hidràuliques

Aquests dies s'han iniciat les obres de construcció d'un nou col·lector a la carretera de Laureà Miró i de dos dipòsits a la zona de les Grases per a la recollida d'aigües pluvials.

A la carretera de Laureà Miró –entre el carrer de l'Hospitalet i la carretera de la Sànsón– s'està substituint el col·lector

existent per un de nou amb més longitud i major diàmetre per poder recollir les aigües pluvials quan es produeixen fortes pluges. Al Roserar de Dot i de Camprubí s'estan construint dos dipòsits de formigó amb capacitat per a 500 i 200 m³, respectivament. Aquests dipòsits permetran recollir les aigües procedents del reg i de la pluja en l'àmbit del parc, i posteriorment seran utilitzades de nou per al reg. Paral·lelament s'està construint una nova xarxa de clavegueram amb canonades amb més capacitat (40 centímetres de diàmetre), que connecta amb la canalització de la riera del carrer del Comerç. El cost d'aquestes obres és de 384.281,32 euros.

Nous fanals més ecològics

Aquests dies s'estan enllestint diferents millores en l'enllumenat, que s'inclouen dins del pla de renovació de l'enllumenat públic que es porta a terme cada any. Es tracta del carrer de les Roses i de la carretera de la Sànsón (entre Constitució i Laureà Miró), en els quals s'han substituït els fanals per uns altres amb baixa contaminació lumínica i baix consum. Al passeig del Comte Vilardaga, entre Constitució i Agustí Domingo, també s'han canviat els fanals i s'està doblant la línia elèctrica de l'enllumenat públic, amb la qual cosa quan es produeixi un tall funcionaran la meitat dels fanals.



Noves portes al Mercat Municipal

Des de fa uns quants dies el Mercat Municipal té noves portes automàtiques. A les dues entrades s'han col·locat portes de vidre amb amplada suficient per permetre l'accés amb materials voluminosos. L'arranjament ha costat 10.506,78 euros.



Mantenir la ciutat neta, una tasca de tothom



Un equip format per vint-i-una persones treballa diàriament per mantenir neta la ciutat.

Aquestes persones estan al carrer de 7 del matí a 8 del vespre, de dilluns a dissabte. A més hi ha un servei especial, format per quatre persones, que funciona els dies festius. Recentment el servei de neteja viària ha estat reforçat, ja que s'ha dotat de més mitjans tècnics i humans. En aquest sentit cal esmentar que Concessionaria Barcelonesa, empresa encarregada del servei, ha augmentat la seva plantilla amb dues persones, una d'elles amb discapacitat sensorial mitjançant un contracte de formació, per tal de facilitar-li la posterior incorporació al mercat laboral. S'estan utilitzant nous mitjans tècnics (nou vehicle d'aspiració, un bufador de fulles, un desbrossador d'herbes, etc.) que permeten avançar en la millora de la neteja, però l'implicació i la col·laboració de la ciutadania són imprescindibles per mantenir Sant Feliu net.

Millores en el servei al Mas Lluhí i les Grases

Les millores s'han pogut començar a veure recentment als barris del Mas Lluhí i les Grases, on la neteja viària s'ha començat a fer diàriament. Als matins una persona neteja cada barri manualment, i a les tardes es continua prestant el servei amb un vehicle escombra.

Pla de millora dels itineraris escolars

Els departaments municipals de Via Pública, Educació i Mobilitat estan treballant conjuntament en un pla per millorar la neteja i el manteniment dels itineraris que diàriament utilitzen els infants i els joves per anar a l'escola. En aquest sentit s'han començat a adequar els horaris de neteja dels carrers que envolten els centres escolars, i s'estan fent coincidir amb les entrades i sortides dels infants.



Presentació del llibre "L'Abans"

L'editorial Efadós va presentar, el passat 19 de novembre, al Casal de Cultura Can Ricart, la publicació *L'Abans*, que es

va posar a la venda l'any 2001 en fascicles col·leccionables amb gran èxit. El llibre, amb textos del santfeliuenc Jordi Ferrer i Fontanet i fotografies cedides per molts ciutadans i ciutadanes, recull la transformació de Sant Feliu de Llobregat entre 1887 i 1965.

Per a l'autor el llibre és una mostra més de recuperació de la memòria històrica de Sant Feliu de Llobregat i un document necessari per conèixer una part important de la història de la ciutat. El llibre ara ja es pot adquirir enquadernat.



Lliurament del Premi de Poesia Martí Dot

L'olotina i estudiant de filologia catalana Gemma Arimany Capdevila, amb el recull de poemes *Ferro*

trencadís, ha estat la guanyadora del 27è Premi de Poesia Martí Dot, que es va lliurar el passat 4 de desembre a la Torre del Roser. En l'edició d'enguany el jurat ha destacat el gran nivell dels participants i ha concedit, a part del premi guanyador, el d'un finalista i dos accessits.

En el mateix acte la Tertúlia Literària Martí Dot va entregar a l'alcalde una memòria de la celebració, l'any 2001, del centenari del poeta Martí Dot, per tal que sigui conservada a l'Arxiu.

L'actriu santfeliuena Fina Rius va protagonitzar –a la segona part de l'acte– un magnífic recital poètic titulat *Anhel de paradís*, sobre textos de Jacint Verdaguer.



VIII Trobada Comarcal de Colles Castelleres

El passat 1 de desembre es va celebrar la VIII Trobada Comarcal de Colles Castelleres, que

havia estat suspesa una setmana abans per la pluja. Van participar-hi les colles de Cornellà, Sant Boi, Esplugues, l'Hospitalet, Matossers de Molins de Rei i Sant Feliu. En començar l'actuació totes les colles van aixecar alhora un pilar de 4.

Els castellers de Sant Feliu van aixecar dos 4 de 7.

El llibre "Urruti, de la Concha al cielo" presentat a Sant Feliu

Urruti, de la Concha al cielo és el títol del llibre biogràfic que es va presentar el passat 13 de desembre a la seu social

de la Peña Barcelonista. A l'acte hi van assistir l'alcalde, Àngel Merino; l'autor del llibre, Manel Fernández, i la vídua del porter del FC Barcelona, Ana Nieto, entre d'altres personalitats.

En una sala plena de públic, en els parlaments es va ressenyar la personalitat d'Urruti, un jugador molt estimat entre el barcelonisme i compromès amb el país. En l'elaboració del llibre s'ha comptat amb la col·laboració de molta gent arrelada al futbol i al FC Barcelona.



Nadal en imatges

Aquests dies la ciutat viu l'ambient nadalenc, el qual és present a tots els barris i a molts àmbits: a les escoles, als comerços, als carrers, etc. Tothom aporta el seu gra de sorra.



Fira de Nadal.



Enllumenat de carrers.



Festival de recollida de joguines.



Campanyes de promoció del comerç.



Exposició de treballs nadalencs a l'IES Martí Dot.



La 50a exposició de pessebres

Del 24 de desembre al 12 de gener. Al Casal de Cultura Can Ricart

Horari: feiners, de 18.30 a 20 h, i dissabtes i festius, de 12 a 14 h i de 17.30 a 20.30 h

La Nit de Cap d'Any al Pati

El 31 de desembre, última nit del mil·lenari

Amb l'orquestra MARVEL i disco mòbil. Al pati de l'Ateneu Santfeliuenc (hi haurà una carpa)

Entrades anticipades: 20 euros (bar de l'Ateneu i Don Disco). A la taquilla: 22 euros

Organitzada per la Comissió de Colles

La cavalcada de Reis

El 5 de gener

Sortirà a les 18 h del c/ Sant Joan i arribarà a les 20 h a la plaça de la Vila

Passarà pels carrers següents: Sant Joan, Ramón y Cajal, Sant Josep, Rupert Lladó, Falguera, Prolongació Falguera, Pins, Miquel Coll i Alentorn, Hospitalet, Constitució, Sànsón, Europa, Picasso, Constitució, Santa Creu, Agustí Domingo, Comte de Vilardaga, Matilde Bertran Calopa, Roses, Carles Buigas, Marquès de Monistrol, Girona, Josep Ricart, Laureà Miró, Jacint Verdaguer, Sant Llorenç, Bertrand, Pi i Margall i plaça de la Vila.



Sant Feliu, ciutat en congrés Finalitzats els tallers presencials

El passat mes de novembre va tenir lloc l'última part presencial del procés participatiu "Sant Feliu, ciutat en congrés", el Taller de Ciutat.

Es va partir de les aportacions fetes pels ciutadans i ciutadanes en els tallers que es van desenvolupar en els mesos de setembre i octubre.

En el Taller de Ciutat han participat seixanta santfeliuencs i santfeliuenques, que es van apuntar als diferents àmbits que el formaven: cohesió territorial, cohesió social, ciutat sostenible (entre Collserola i el Llobregat), govern i participació, i promoció econòmica.

En tots aquests àmbits es van consensuar prop de tres-centes propostes amb els ulls posats en el Sant Feliu del 2010.

Les propostes del Taller de Ciutat s'afegiran a les que surtin del Debat Familiar, en el qual han participat més d'un miler de famílies, i també a les del projecte Consensus, en el qual la ciutadania està participant a través d'Internet.

Amb tot el material que es reculli els tècnics de la Universitat Autònoma de Barcelona elaboraran les conclusions, que posteriorment es presentaran a la comissió de seguiment de "Sant Feliu, ciutat en congrés" i al consistori.

Projecte Aula Oberta Cicle de debats sobre temes d'interès per a la gent gran

El Programa de gent gran de l'Ajuntament, en col·laboració amb la Universitat Ramon Llull, des del passat mes de novembre està duent a terme el projecte Aula Oberta. Està adreçat a la gent gran de Sant Feliu i s'hi organitzen debats sobre temes d'interès per a aquest col·lectiu, conduïts per professorat de l'esmentada universitat.

La primera xerrada, que es va fer el passat 5 de novembre a La Unió Coral, va tractar del diàleg intergeneracional i va ser conduïda per la professora en psicologia Montserrat Castellana.

L'11 de desembre, un grup de cinquanta persones grans de Sant Feliu es va desplaçar a la Universitat Ramon Llull per assistir al segon d'aquests debats, que sota el títol "Memòria i records", va ser dirigit per tres professores de l'esmentada Universitat.

Durant el proper any els temes que es tractaran seran:

- Salut mental i depressió.
- El paper dels avis en l'educació dels nés: responsabilitat i límits.
- Preparació per a una jubilació activa.
- El paper de la gent gran en l'educació en valors de les noves generacions vers la immigració.





Más de 150 personas asistieron al acto celebrado en Can Maginàs.

Can Maginàs:

10 años trabajando por la formación y la ocupación

El Centro de Formación y Ocupación Can Maginàs celebró el pasado mes de noviembre dos actos para conmemorar el décimo aniversario del centro.

Tuvieron lugar el 23 de noviembre en el Centro de Oficios Collserola y el 30 de noviembre en Can Maginàs. Fueron dos jornadas de puertas abiertas en las que las personas asistentes visitaron ambas instalaciones y los servicios ubicados en cada una de ellas.

El Centro Can Maginàs se puso en marcha en 1992 para consolidar y ampliar los servicios municipales dedicados a formación y ocupación, que hasta entonces se ofrecían desde la escuela taller Matacàs.

Hoy Can Maginàs se ha convertido en el lugar de referencia para las personas que buscan trabajo, las que quieren formarse o mejorar su formación y también para las empresas que se dirigen al centro para gestionar sus ofertas de trabajo o prácticas en las mismas empresas. En diez años han pasado más de siete mil personas.

Con motivo de la celebración se entregaron recordatorios a diez personas que representaban a los usuarios y usuarias de los servicios.



La opinión

Sandra Lara

Usuaría del C.M.F.O. Can Maginàs

"Me ofrece todas las herramientas necesarias para la búsqueda de empleo, además de una atención personalizada para las ofertas que entran directamente en el centro. Pero lo que también me ha abierto las puertas al mundo laboral ha sido el curso de informática e inglés comercial, que me ayudó a superar las pruebas y, posteriormente, realizar el trabajo al que optaba."



L'N-340 passa a ser de titularitat municipal

El secretari d'estat d'Infraestructures del Ministeri de Foment, Benigno Blanco, i l'alcalde de Sant Feliu de Llobregat, Àngel Merino, han signat un conveni mitjançant el qual el Ministeri de Foment ha cedit a l'Ajuntament la titularitat de la carretera N-340. Aquesta cessió, que ha permès incloure l'esmentada carretera a la xarxa viària de la ciutat, era el pas previ i imprescindible per poder convertir-la en una via urbana.



L'alcalde s'entrevista amb el ministre Josep Piqué

L'alcalde, Àngel Merino, acompanyat de la portaveu municipal del Grup Popular, Luisa Saiz, el passat 9 de desembre es va entrevistar amb el ministre Josep Piqué per lliurar-li un dossier del soterrament de la via del tren a la ciutat.

El ministre era conscient de la problemàtica que ocasiona la via del tren a la ciutat i va estar receptiu davant de l'alcalde i la portaveu del grup municipal del PP, els quals van voler transmetre al ministre la possibilitat que inclogui aquesta qüestió a la seva agenda de treball.

Primer pagament de la fàbrica de les tovalloles

L'Ajuntament acaba de fer aquests dies el primer pagament de la fàbrica de les tovalloles, situada entre els barris de Can Calders i la Salut.

El conveni de compra es va signar el passat 5 de desembre i en ell es va lliurar el primer pagament de 661 mil euros (110 milions de pessetes).

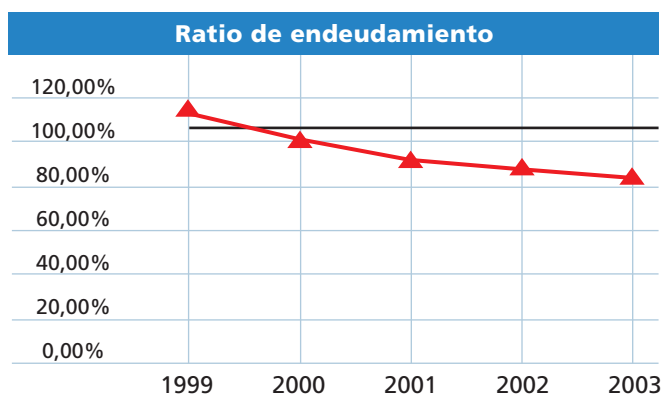
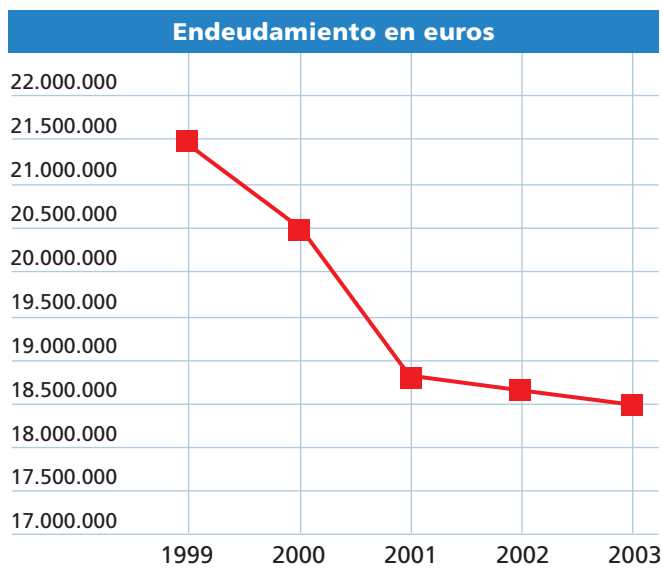
En el primer trimestre del 2003 es farà un segon pagament també de 661 mil euros, amb el qual l'Ajuntament haurà pagat la meitat del valor de la compra. Serà en aquest moment quan l'Ajuntament prendrà possessió de la fàbrica. Aquest gran espai es vol convertir en una nova zona verda i d'equipaments que millorarà la qualitat de vida de les persones que viuen a Can Calders i la Salut.

La compra d'aquesta fàbrica ha estat fruit d'un llarg procés de negociació entre la propietat i l'Ajuntament.





2003: acabar el mandato con la hacienda municipal equilibrada



— 110% Límite de endeudamiento que establece la Generalitat

El pasado 28 de noviembre el Pleno aprobó el presupuesto municipal para el año 2003, con los votos a favor del equipo de gobierno (IC-V, PSC i ERC) y los votos en contra de los grupos municipales de CiU y PP.

Este presupuesto viene marcado por los cambios económicos anunciados por el Gobierno Central, que afectan directamente a los ayuntamientos, como es el caso de la supresión del IAE. Aún así el presupuesto aprobado permite cumplir un doble objetivo: por una parte, completar el desarrollo del Plan de Actuación Municipal y, por otra parte, consolidar el equilibrio financiero del ayuntamiento en todos los parámetros en que éste se evalúa (endeudamiento sostenible, ahorro neto positivo, sin déficit acumulado...).

El presupuesto ordinario asciende a 32,34 millones de euros, un 6% más que el año anterior, y el de inversiones a 5,6 millones de euros. El primero contempla la puesta en marcha de dos importantes equipamientos para la ciudad: el Palau Falguera y el Casal Municipal de la Gent Gran, la consolidación de servicios como la Policía de Proximidad y la puesta en funcionamiento de notables mejoras en el mantenimiento de la vía pública.

Inversiones pensadas en clave de ciudad

De los 5,7 millones de euros aprobados para inversiones, 2,5 se dedicarán a acabar de pagar la fábrica de las toallas, que finalmente pasará a ser propiedad municipal. El resto del presupuesto de inversiones se dedica principalmente a finalizar las obras de remodelación de la rambla Marquesa de Castellbell, de la calle Falguera y de la calle Joan Maragall. El presupuesto prevé también las reservas económicas para las inversiones que se iniciarán este año o al inicio del próximo mandato, como son el gimnasio de la escuela Pau Vila, el aparcamiento del barrio de la Salut o la construcción de la nueva piscina cubierta, en cuanto se confirmen los compromisos de financiación que en estos momentos el ayuntamiento está negociando.

A punto para una nueva legislatura

Una meta importante que se consigue con este presupuesto es llegar al final de mandato con una economía saneada para afrontar los grandes retos que nuestra ciudad tendrá planteados en los próximos años: soterramiento de la vía férrea, remodelación de la carretera Laureà Miró... y que, en gran medida, están siendo ya planteadas en las conclusiones de Sant Feliu, ciutat en congrés, que serán expuestas en el primer trimestre del próximo año.



El Mercat Avenida fa 25 anys

Aquests dies s'han celebrat els 25 anys del Mercat Avenida, situat a les galeries de Can Calders. Per aquest motiu els venedors i venedores del mercat van organitzar una festa berenar el passat 25 de novembre, a la qual van assistir molts veïns i veïnes del barri. També hi eren l'alcalde, Àngel Merino, i la regidora de Promoció Econòmica, Eni Novell.

Conveni entre la Policia Local i els Mossos d'Esquadra

La Policia Local de Sant Feliu de Llobregat i els Mossos d'Esquadra de la Generalitat de Catalunya han signat recentment un conveni mitjançant el qual la Policia Local podrà accedir a la base de dades del cos de policia autonòmica. Servirà per fer consultes sobre persones i vehicles, diligències i altres tràmits.

El conveni també estableix la connexió de les dependències de la Policia Local al sistema d'informació policial de la Direcció General de Seguretat Ciutadana de la Generalitat de Catalunya.



Vicente Bonilla

Procedente de Laujar de Andarax (Almería) llegó a Sant Feliu de Llobregat en 1967. Preside la Hermandad Nuestra Señora de la Salud, entidad creada en 1956 por laujareños y laujareñas que vinieron a vivir a Sant Feliu para seguir manteniendo sus raíces. Vicente Bonilla se encontró con una ciudad muy diferente a la actual, en la que la Rambla estaba recubierta de tierra y apenas tenía luz. Todavía recuerda que en el paseo Comte Vilardaga (junto a la vía) había campos en los que se cultivaban rosas. Con el tiempo ha visto cómo ha ido evolucionando la ciudad al mismo tiempo que se iba consolidando la Hermandad.

¿Cuántos vecinos y vecinas de nuestra ciudad tienen sus raíces en la ciudad de Laujar de Andarax (Almería), con la que está hermanada Sant Feliu de Llobregat?

– Actualmente en Sant Feliu de Llobregat hay unas dos mil personas, aproximadamente, que proceden de Laujar, aunque también hay que contar a los descendientes de laujareños y laujareñas, que siguen manteniendo, de una manera u otra, relaciones con el pueblo.

¿Qué actividades organiza la Hermandad a lo largo del año?

– Fundamentalmente, el segundo domingo de septiembre los laujareños y laujareñas celebramos nuestras fiestas patronales, nos encontramos en el Centre Cívic Roses en el Vino de Honor que organiza la Hermandad, intercambiamos vivencias y compartimos con todos los que nos quieren acompañar unos buenos momentos.

También realizamos la procesión de la Virgen de la Salud, a la que viene mucha gente procedente de los pueblos vecinos. Además, en la semana siguiente organizamos un viaje al pueblo para poder participar en sus fiestas.

A nivel institucional, coincidiendo con las fiestas de Laujar, visitan aquellas tierras el alcalde y algunos de los concejales de la ciudad, invitados por el Ayuntamiento de Laujar.

¿Cómo se mantienen actualmente los lazos con Laujar?

– A lo largo del año es difícil que nos podamos ver las hermandades de Laujar y Sant Feliu, por lo que aprovechamos el mes de agosto y la Feria de Laujar en septiembre para encontrarnos varias veces y hablar de todo, del día a día y de los proyectos de futuro. Hay algunas ideas que se están estudiando en el ámbito de la Hermandad de Laujar, de la parroquia y de la Hermandad de Sant Feliu.

Una de las cosas que me gustaría resaltar es que lo primero que hizo la Hermandad en su fundación, que fue el hacer



una imagen de la virgen de la Salud y construir una capilla con el esfuerzo económico y físico de todos los laujareños y laujareñas que vivían en la ciudad y en la comarca. Se ha convertido en uno de los principales lazos de unión y encuentro entre los laujareños que vivimos en Sant Feliu y los que nos visitan desde Laujar.

¿Cómo ha visto la transformación de la ciudad?

– Muy positiva en todos los aspectos (cultural, social y urbanístico). Lejos queda la rambla de tierra y el poco alumbrado público que me encontré en los años 60. La ciudad ha evolucionado como de la noche al día. Aún tenemos pendiente el soterramiento, un hecho que cambiará totalmente la imagen de Sant Feliu. Yo como vecino que vive muy cerca

de la vía del tren, lo deseo como el que más.

Y, ¿hacia donde tiene que evolucionar el hermanamiento entre Laujar de Andarax y Sant Feliu de Llobregat?

– Hemos de promover el intercambio a todos los niveles: cultural, deportivo, social... para estrechar, aún más los lazos que hay entre las dos ciudades.

“La ciudad ha evolucionado como de la noche al día. Aún tenemos pendiente el soterramiento, un hecho que cambiará totalmente la imagen de Sant Feliu.”

REFORMAS

COCINAS

dibayco



- Muebles de cocina
- Mármols y granitos
- Electrodomèsticos
- Reformas
- Cerámicas
- Muebles de baño
- Sanitarios
- Complementos de baño
- Mamparas

BAÑOS



c/Josep Ricart, 2

08980 Sant Feliu de Llobregat

Tel. 93 632 76 12 - Fax 93 632 76 13

dibayco@dibayco.es

www.dibayco.es

Totes les joguines són per a nens i per a nenes

Per als infants el joc és tan important com el menjar o dormir. Als nens i nenes els agrada molt jugar amb el pare i amb la mare. Les joguines són un complement del joc. Totes les joguines ens ofereixen oportunitats d'aprenentatge. Ara bé, **les joguines no són neutres, tenen un gran potencial educatiu i transmeten valors.**

Les joguines no són sexistes... i nosaltres?

Bicletes, patins, patinets... Si volem ajudar l'infant a créixer en autonomia, llibertat i responsabilitat, i educar en el risc.

Pilotes de diferents esports, cordes, cistelles, cubs d'escuma, serps... Si volem desenvolupar les capacitats motrius.

Jocs col·lectius, de taula... Si volem afavorir les habilitats socials de relació entre iguals, de diferents edats o intergeneracionals.

Nines, ninos, titelles, peluixos, contes... Si volem afavorir la vessant afectiva i emocional, de tenir cura dels altres i educar en la diversitat.

Cuinetes, supermercats, jocs per fer menjars, llibres de cuina infantil, davantals de cuina, mascotes... Si volem fer-los interessar per les activitats domèstiques.

Si volem educar per la pau, per la no violència... podem evitar totes les joguines bèl·liques.



Ajuntament de
Sant Feliu de Llobregat

Xarxa d'Atenció
a la Infància

Presentació de l'Orquestra de Cambra Carles Altayó de l'Ateneu



Amb un gran èxit de públic els passats 14 i 15 de desembre, a l'Ateneu Santfeliuenc, es va presentar l'Orquestra de Cambra Carles Altayó.

És un nou projecte cultural de l'Ateneu, que compta amb el suport de l'Ajuntament de Sant Feliu de Llobregat. Ha estat impulsat per la secció Amics de la Música de l'Ateneu i Joventuts Musicals de Sant Feliu, amb l'objectiu d'acostar més la música clàssica al públic i oferir un espai perquè els estudiants de música puguin enriquir la seva formació i aprenentatge i perquè els músics aficionats puguin desenvolupar la seva activitat.

L'orquestra està formada per catorze músics, alguns d'ells de Sant Feliu, i està dirigida per Josep Lluís Puig i Bartolomé, el qual va ser director fundador de l'Orquestra de Cambra del Conservatori de Tàrraga i de l'Orquestra Eduard Toldrà. L'orquestra rep el nom de Carles Altayó en record d'aquest músic santfeliuenc, que va morir molt jove, i que va ser una persona molt estimada tant dins com fora de Sant Feliu.

Carles Altayó i Tormo

Nascut a Sant Feliu de Llobregat el 1957, va iniciar els seus estudis amb el violinista Albert Ambrós.

Posteriorment va cursar estudis de piano i va estudiar música de cambra amb els mestres Rafael Ferrer, Lluís Claret i Joseph Maria Escribano.

Guanyador de diversos premis, va realitzar la seva activitat pedagògica a Sant Feliu de Llobregat, on va impartir classes de piano i solfeig.

La seva tasca concertística va ser molt àmplia i variada. Carles Altayó, que va morir el 1987, va ser un personatge molt apreciat i rellevant de Sant Feliu, que va deixar una empremta molt profunda entre les persones que el van tractar. La seva passió per la música la va saber encomanar a moltes persones que avui en són aficionades gràcies a ell.



Salvador Espriu, nou gimnàs a l'escola amb energia solar

L'escola pública de primària Salvador Espriu compta des d'aquest curs disposa d'un gimnàs que ha estat construït al costat de la pista poliesportiva de l'escola. Està format per una gran sala rectangular per a la pràctica esportiva, vestidors, magatzem, despatx, sala de calderes i sanitaris.

El projecte, que ha estat realitzat pels serveis tècnics municipals, va ser concebut perquè funcioni amb energia solar, seguint la política de l'Ajuntament d'aplicar aquest tipus d'energia en tots els equipaments nous que es construeixen a la ciutat i així contribuir a la millora del medi ambient.

Tota la instal·lació funciona amb energia solar, tant pel que fa a la producció d'aigua calenta en els sanitaris, com la calefacció, que va per terra.

El gimnàs va ser inaugurat en un acte festiu que va tenir lloc el passat 4 de desembre i en el qual van intervenir l'alumnat, el professorat i les famílies. També hi van ser presents el director general de Centres Docents de la Generalitat, Emili Pons, i l'alcalde, Àngel Merino.

Amb la posada en marxa del gimnàs de l'escola Salvador Espriu i el que es construirà a l'escola Pau Vila, l'Ajuntament aconsegueix que tots els centres públics d'ensenyament de la ciutat tinguin equipaments esportius.





Alumnes de 4t A
del col·legi
Salvador Espriu.



Alumnes de 4t B
del col·legi
Salvador Espriu.



Alumnes de 3r A
del col·legi
Mare de Déu
de la Mercè.



Alumnes de 3 B
del col·legi
Mare de Déu
de la Mercè.

La finestra de les entitats

Voluntariat de Sant Feliu

Any de fundació: 1994

Nombre socis i sòcies: 235

Adreça: c/ Rupert Lladó, 3

Contacte i horari d'atenció al públic:

els dilluns i dimecres, de 19 a 21 h

Telèfon: 93 685 28 67

Fax: 93 666 21 15

Adreça electrònica:

voluntariatdesantfeliu@santfeliu.lamalla.net

Objectius: Treballar per millorar els desajustos de les estructures de la societat moderna i donar suport als sectors menys afavorits. Es treballen els àmbits de la solidaritat, de les persones amb discapacitats, de la infància, de la cultura i dels esports.

Activitats:

- Amb persones discapacitades:
 - Servei de lleure per a persones adultes amb discapacitats.
 - Natació per a persones amb discapacitats.
 - Servei per a persones invidents.
- Sensibilització i ajut d'emergència per al Tercer Món.
- Activitats solidàries en els àmbits de la cultura, l'esport, el medi ambient i l'entorn més immediat.



Les escoles
visiten l'Ajuntament



Jaume Bosch
Portaveu IC-V

ICV defiende Sant Feliu

La llegada del 2003 permitirá ver convertidos en realidad algunos de los principales proyectos impulsados por el ayuntamiento: el Casal Municipal de la Gent Gran, la remodelación del Palau Falguera y la nueva urbanización de la rambla Marquesa de Castellbell, entre la plaza Dot y la riera de la Salut, son tres realizaciones fundamentales para nuestra ciudad que contribuirán de forma significativa a mejorar la calidad de vida de los santfeliuenses. Y constituyen tres buenos ejemplos del estilo de gobierno de ICV. El año nuevo nos permite también demostrar nuevamente la buena gestión económica de las finanzas locales. Se genera superávit y el presupuesto de 2003 cumple todas las condiciones que la Generalitat exige a los ayuntamientos. Y un dato significativo: Sant Feliu tiene hoy el mismo nivel de endeudamiento que tenía la ciudad de Vic cuando firmó con el Ministerio de Fomento el convenio (único hasta ahora) de soterramiento de las vías de RENFE. Y el año nuevo nos permite hacer balance de las tres ocasiones en que ICV ha defendido en solitario sus posiciones frente a la alianza de los demás grupos: la adquisición del terreno para aparcamiento junto al cementerio (hoy repleto de vehículos), las mejoras de las condiciones de las "escoles bressol" y, recientemente, el pago del coste de la fábrica de la toallas, esencial para el futuro de los barrios de Can Calders y la Salut. Sin la decidida actitud del alcalde y los concejales de ICV estos tres temas no se habrían aprobado. ICV tiene un proyecto de ciudad. ICV, con el apoyo o sin el apoyo del resto de partidos, impulsa un Sant Feliu mejor.



Juan A. Vázquez
Portaveu PSC (PSC-PSOE)

Pressupost 2003: cal fer les coses bé

El pressupost municipal per a l'any 2003, aprovat en el passat ple de novembre, és l'últim d'aquesta legislatura i, per tant, és un pressupost de finalització de les actuacions que vam acordar en el programa de mandat. Les premisses polítiques d'aquest pressupost es resumeixen en acabar les obres i inversions ja aprovades i continuar les prioritats marcades l'any anterior. En aquest sentit hem vist amb disgust com, una vegada més, ICV torna a modificar els criteris d'endeutament acordats per fer front a actuacions no previstes i s'ajornen part de les inicialment pactades, com és l'aparcament de la Salut o el gimnàs del Pau Vila, que passen a pressupostar-se només la meitat deixant la resta per a la propera legislatura, igual que va passar amb la conversió en zones de vianants del carrer de Joan Maragall. Per tant anem de nou a un nivell d'endeutament, tot i que sostenible econòmicament, per sobre dels nostres propis plantejaments aprovats en el pla econòmic de començament de mandat. En la resta del pressupost hem aconseguit que es pressuposti realment les despeses de serveis (neteja, recollida d'escombraries...) sense amagar ni deixar cap factura en el "calaix". Tot i que amb dificultat, ara podem dir que hem "aterrat" i que les despeses pressupostades són exactament les despeses previstes. Aquest pressupost ha de servir perquè el proper govern municipal, el que surti de les urnes el maig vinent, pugui planificar la seva actuació sense les hipòtesis que ens hem trobat en aquesta legislatura i que han fet que s'hagin hagut de prendre decisions complicades i compromeses, com la pujada d'impostos, o limitar la inversió per tal de corregir els paràmetres d'endeutament que teníem. Això va ser el que els socialistes vam demanar per a aquest mandat, "aterrar" en la realitat de les nostres finances, ser coneixedors de la nostra economia i, amb realisme, abordar els déficits i problemes que té la ciutat i que encara estan per resoldre.



Salvador Obiols
Portaveu CiU

2003, un any de decisions

El proper any 2003 serà un any de decisions, ens enfrontarem a dos comicis molt importants: les eleccions municipals i les eleccions al Parlament de Catalunya. Vull convidar-los, doncs, a fer balanç de la gran tasca de servei a les persones i al país que ha fet arreu del territori el Govern de la Generalitat de Catalunya, una feina que es trasllueix gairebé en tots els àmbits de la nostra vida, només cal mirar al nostre voltant i veurem el resultat d'aquesta acció també a Sant Feliu: els ambulatoris, els instituts, les escoles, la depuradora, entre moltes altres coses, en les quals trobem un gran nombre d'inversions que no es veuen però que hi són i que permeten portar endavant un gran nombre de serveis. Perquè per a Convergència i Unió el més important són les persones, i el nostre candidat, l'Hble. Artur Mas, conseller en cap del Govern de Catalunya, és la persona que farà que tot això continuï sent possible al nostre país, des d'una opció nacionalista. També a Sant Feliu es produirà un relleu al capdavant de la nostra candidatura. Després de més de quinze anys com a regidor he pres la decisió de no tornar-me a presentar, donada la nova responsabilitat que m'ha atorgat el Govern de la Generalitat, i és per això que tinc el goig de passar el testimoni d'aquesta responsabilitat, al company de la federació de Convergència i Unió Josep Lluís Fernández Burgui, que va ser proclamat cap de llista el propassat dia 9 de desembre. Sé que deixo en bones mans i en una persona d'una gran vàlua, amb una ferma voluntat de servei als conciutadans i al país, com ho prova la seva bona feina feta al Parlament de Catalunya aquest privilegi de poder servir els conciutadans. Ara que aquest any 2002 està arribant al final, m'agradaria fer un petit balanç molt positiu de la feina que el nostre grup municipal ha portat a terme a la nostra ciutat, una tasca que no hauria estat possible sense la gran col·laboració dels meus companys regidors, la Sra. Carme Mascarell i el Sr. Ferran Mesa, i sense la participació de totes les persones i entitats de Sant Feliu que ens han ajudat a fer la nostra feina ben feta. Es per això que ara més que mai els demano a totes i a tots que ens ajudin a fer possible el nostre projecte de ciutat i de país. Bon Nadal.



Luisa Saiz
Portaveu PP

ICV-PSC-ERC, una vez más promesas incumplidas

Hace ahora algo más de dos años, ICV-PSC-ERC suscribían en nuestro ayuntamiento un supuesto pacto de progreso en base al cual, con la unión de izquierdas, se comprometían a que por fin se iban a mejorar las finanzas de nuestro municipio, se iban también a realizar una serie importante de inversiones y además también se iban a mejorar los servicios prestados a los ciudadanos.

Naturalmente y como siempre, para ello se pedía a los ciudadanos que se sacrificasen una vez más, y que hiciesen frente a un importante incremento de la presión fiscal municipal: nueva tasa de basuras, incrementos abusivos en vados, en "escoles bressol" ... Lo cierto es que la promesa que no se ha cumplido y el esfuerzo adicional de los vecinos ha servido de poco.

Los dos proyectos de urbanización previstos para este año: Marquesa de Castellbell y la calle Joan Maragall se han tenido que dejar a medias por falta de dinero para concluirlos. Además el gimnasio del colegio Pau Vila y el parking de la Salut, no han podido ni siquiera iniciarse.

Por lo que se refiere a la mejora de los servicios, sólo hace falta ver la falta de limpieza y de mantenimiento de nuestras calles, de nuestros parques, de nuestros colegios...

La causa de toda esta situación ha sido ya denunciada repetidamente por el Grupo Popular: en primer lugar, una de cada dos pesetas del presupuesto corriente se gasta en el capítulo de personal, situación estructuralmente insostenible. Además el coste de nuestros proyectos, jamás se ajusta al precio presupuestado inicialmente.

A esto le tenemos que sumar también situaciones de despilfarro, como por ejemplo, el hecho de que ahora vamos a tener que pagar aproximadamente 200 millones de pesetas en concepto de intereses por no haber pagado en el momento debido la expropiación de la fábrica de las toallas. Lo más grave es que todo esto está sucediendo en un momento en el que tendríamos que estar preparándonos financieramente para hacer frente a los dos grandes retos de futuro que tiene nuestra ciudad: la urbanización de Laureà Miró como vía urbana y el soterramiento de la vía férrea.

Son ustedes. Los que ahora tienen que valorar el beneficio que ha reportado a nuestra población el pacto de gobierno ICV-PSC-ERC.



Joan Massagué
Portaveu ERC

Per un habitatge digne i assequible

Les dades ens diuen que des del 1992 fins al 2002 s'han construït milers i milers de pisos, que els tipus d'interès del 1992 eren del 17% i el 2002 són del 4%, i que no hi ha creixement net d'habitants sinó desplaçament de Barcelona i ciutats de la primera corona (que s'han despoblat) cap a la segona corona. És paradoxal que havent-hi més oferta, més facilitats financeres i una demanda estancada, els preus estiguin tocant els núvols. Amb els preus de l'habitatge nou, o de segona mà, a Sant Feliu, Molins, Sant Joan o qualsevol ciutat del nostre entorn, els joves que volen emancipar-se tenen dues dures opcions per triar: habitatge de lloguer, escàs i car, i compra d'habitatge que obliga a contractar hipotèques a 30 i 40 anys, amb més d'un 60% del sou dedicat a la compra de la llar. Això qui pot, qui no pot, a sobre, ha de sentir comentaris del tipus: "Jo a la teva edat ja m'havia emancipat i..." per part de generacions precedents. Una de les raons d'aquest preu desorbitat és el tòpic de l'escassetat de sòl. L'altra raó és l'evolució del nombre de components familiars. Cada cop hi ha més famílies d'una o dues persones, i menys de sis o més membres per llar de mitjana, amb tres generacions convivint juntes.

Però la pressió determinant de la demanda sobre el preu del sòl i el preu de l'habitatge és perquè els inversors (grans bancs i caixes i petits inversors a títol individual) han traspassat les seves inversions de la renda fixa i variable al mercat immobiliari de sòl i d'habitatge per obtenir rendibilitats millors del que ofereixen aquests mercats, actualment en cotes baixes. La bombolla que hi havia a la borsa ha anat a parar al mercat immobiliari.

La intervenció de les administracions públiques en aquest mercat es presenta de manera complexa si volem que el mercat funcioni de forma transparent i útil als ciutadans. Les més immediates i eficaces són carregar d'impostos tot habitatge no ocupat, tot fomentant la rehabilitació dels que no estiguin habitables, fomentar contractes de masoveria urbana i ajuts a lloguer per a joves. També caldrà fer promocions municipals d'habitatge de lloguer a baix preu per a joves. A Sant Feliu també.

Acords de Ple

Moció per sol·licitar a la Generalitat més ajuts per a infants amb necessitats socioeconòmiques

(Aprovada en el ple del 28 de novembre)

El Ple de l'Ajuntament de Sant Feliu de Llobregat ha aprovat per unanimitat una moció en la qual sol·licita al Departament d'Ensenyament de la Generalitat que en el pressupost de l'any 2003 amplii la consignació que destina a programes de promoció educativa per a nens i nenes amb necessitats socioeconòmiques i, concretament, a beques de menjador. El text recull la preocupació dels ajuntaments davant l'increment de la població escolar i l'estancament dels ajuts previstos per la Generalitat per cobrir les necessitats de les famílies amb escassos recursos econòmics. La moció, a més, considera que és necessària una intervenció correctora que ajudi a mantenir els equilibris i la cohesió social i territorial, i la protecció a la infància.

Moció en relació amb els ajustos del traçat del Trambaix

(Aprovada en el ple del 28 de novembre)

En relació amb l'arribada del tramvia a Sant Feliu de Llobregat el Ple ha aprovat una moció en què sol·licita a l'Autoritat del Transport Metropolità (ATM) que resolgui adequadament les al·legacions presentades en el seu dia per l'Ajuntament de Sant Feliu de Llobregat en les quals se sol·licita que es mantingui el baixador 32 del Trambaix a l'entrada de la nostra ciutat.

La moció també sol·licita que es modifiqui l'acord del Consell d'Administració de l'ATM del passat 23 d'octubre de 2002 en el mateix sentit, ja que aquest proposa que en una primera fase, el darrer baixador sigui el 31, situat davant del Consell Comarcal, en contradicció amb tots els projectes i el Pla director d'infraestructures aprovats per l'ATM i la Generalitat, els quals estaven consensuats amb els ajuntaments.

La moció també preveu que, en cas que no es modifiqui l'acord pres pel Consell d'Administració de l'ATM en el sentit que sol·licita l'Ajuntament i segons el que està aprovat definitivament, s'iniciaran els tràmits corresponents per interposar un recurs contenciós administratiu contra l'esmentat acord.



Sant Feliu amb



El 15 de desembre es va celebrar La Marató de TV3, que enguany s'ha dedicat a les malalties inflammatòries cròniques. A Sant Feliu es van organitzar tres activitats per recollir diners.



Marató d'arts marciais, organitzada per l'escola Kuk Sool Won™, al Palau Municipal d'Esports.



Ball d'envelat, organitzat per l'Associació de Balls d'Envelat Santfeliuenc, al Casino.



Els Geganers de la Ciutat van aconseguir recaptar prop d'un miler d'euros dibuixant la silueta dels gegants al carrer de Pi i Margall.

Tribuna oberta

Aquesta secció publica les cartes adreçades a la redacció d'*El Butlletí*, bé sigui per correu convencional (pl. Vila,1) o per correu electrònic (premsa@santfeliu.org).

L'extensió màxima dels escrits haurà de ser de 15 línies i s'hi farà constar el nom i el telèfon de l'autor o autora, si és un particular. Cas de pertànyer a una entitat o partit polític, s'haurà d'especificar el nom de la persona responsable.

La direcció d'*El Butlletí* no es fa responsable de les opinions expressades en les cartes.

Animalada

El pasado 21 de noviembre, a las 9 de la noche, al pasar junto a unos contenedores de basura en la c/ Agustín Domingo escuché unos aullidos que salían de dentro de uno de los contenedores. Con la ayuda de mi novia y unos chicos que pasaban, pudimos sacar del fondo del contenedor una bolsa en la que alguien había arrojado dos cachorros de perro vivos. Cuando abrimos la bolsa uno de los perritos ya estaba muerto pero el otro, aferrándose a la vida, chillaba y gracias a ello pudimos escucharlo desde la calle. La Policía Municipal de Sant Feliu se hizo cargo del cachorro hasta que al día siguiente vinieran a buscarlo de la protectora de animales. Quiero denunciar públicamente a la persona que tiró a la basura a estos dos animales vivos por su miserable e inhumana conducta. Espero que los ciudadanas y ciudadanos de Sant Feliu demuestren a este individuo despreciable que somos mayoría los que amamos y respetamos la vida por muy pequeña que ésta sea.

José Manuel Maestre

Juegos de rol

Desde hace unos años atrás ha habido unos acontecimientos que han dañado la imagen de los juegos de rol, ya que episodios de locura que han tenido desenlaces trágicos se han relacionado con este tipo de juegos.

Un juego de rol es una aventura, en la que se interpretan a los principales personajes. Se puede comparar con una película u obra de teatro donde los actores interpretan los papeles y actúan de acuerdo con una trama preestablecida. En un juego de rol cada jugador asume el papel del personaje, una personalidad ficticia. Al revés de lo que ocurre en el teatro, no hay una trama preestablecida. En su lugar, los jugadores deciden exactamente qué es lo que quieren hacer en una situación dada, y después descubren si han tenido éxito mediante el azar (los dados).

Dada la libertad que permiten los juegos de rol, han sido objeto de tergiversaciones por parte de los medios de comunicación, relacionando este tipo de juegos con crímenes. ¿Acaso el asesinato de un rey se atribuiría a un jugador de ajedrez?

Desde el Club de Rol El Lobo Blanco se lucha por limpiar esta mala imagen dada injustamente por los medios, ya que evocan una imagen errónea. En los clubes de rol a los jugadores iniciados se les enseña a fomentar la imaginación y no a planificar crímenes.

Julio Cabrera
Club de Rol Lobo Blanco

La bandera

A finals de novembre (27-11-02) la premsa notificava canvis en l'homenatge a la bandera. Al seu dia, tant l'opinió com l'oposició política, exposaren l'oportunitat de la idea del Sr. Aznar. De fet, posar a l'estesa una vegada al mes una bandera monumental és una idea desafortunada. Pretén ser un acte d'acatament obligat, precisament un incentiu revulsiu de molts espanyols. Potser el Sr. President, coneixedor de les inclinacions de la raça, pretenia canviar aquesta actitud. Però l'endemà de l'acte patriòtic, vistos els comentaris desfavorables, sembla que han rectificat.

El ministre de Defensa i el PSOE, sense cap consulta prèvia, han pactat la supressió dels homenatges mensuals per quatre a l'any. Les dades seran el dia 12 d'octubre, festa de la Raça, el 15 de maig, patró de Madrid; el 6 de desembre, dia de la Constitució, i el 24 de juny, onomàstica del rei Joan Carles. És normal que un país tingui bandera. És normal també que els homes més obediets per imatge i conveniència siguin la classe més ben retribuïda sense esforç. Però potser caldria saber també per als desheretats que viuen en la gran misèria, la bandera, per a ells, probablement és sols un drap.

Pere Baleta Maylinch



exposicions

50a exposició de pessebres

Del 24 de desembre al 12 de gener
Casal de Cultura Can Ricart
Horari: feiners, de 18.30 a 20 h, i dissabtes i festius, de 12 a 14 h i de 17.30 a 20.30 h

Visita a l'exposició de Caixa Fòrum "Lucian Freud"

Comentada per Manel Plana
11 de gener
Sortida: 9 h
Inscripcions: Casal de Cultura Can Ricart
(tardes) Tel. 93 685 80 02

conferència

Els arxius de Salamanca

A càrrec de Josep Maria Figueres Artigues (doctor en Història Contemporània i professor de la Universitat Autònoma de Barcelona)
6 de febrer, 19 h
Sala d'actes de la Torre del Roser
Organitzat per: A.C.I.D. (Associació Comarcal per a la Igualtat de la Dona)
Col·labora: Ajuntament de Sant Feliu de Llobregat

literatura

Club de lectura

Sala d'actes de la Torre del Roser, 19.30 h
31 de gener: Somnis de l'harem, de Fátima Mermissi
28 de febrer: La dona que ensepegava amb les portes, de Roddy Doyle

teatre

Els pastorets, de J.M. Folch i Torres, a càrrec de la Cia. Enric Borràs
Direcció: Núria Martorell i Marta Rius
25 i 26 de desembre i 1 de gener, 18.30 h
Centre Parroquial

Hamlet, a càrrec de la Cia. teatral de l'ONCE de Catalunya (formada majoritàriament per

actors i actrius invidents)
12 de gener, Centre Parroquial

infantils

L'hora del conte

Dimecres, 17.45 h
Biblioteca Popular Montserrat Roig
8 de gener: En Calitx i el pessebre, a càrrec de Pepa Tomàs
15 de gener: Els nans balladors al bosc, a càrrec de Joan Lorenzo
22 de gener: Contes musicats, a càrrec de Mercè Moral i Alba Bermúdez
29 de gener: En Jep el trapella de casa, per Joan Dausà
5 de febrer: L'elefant de colors, a càrrec de Pepa Tomàs

Club de lectura

Biblioteca Popular Montserrat Roig, 19 h
17 de gener: Cançó de Nadal, de Charles Dickens
14 de febrer: Historia de una gaviota y del gato que le enseñó a volar, de Luis Sepúlveda

La Xarxa

Centre Parroquial, 12 h
19 de gener: La màquina del temps, a càrrec de Cia. L'Estaquirot (teatre i titelles)
9 de febrer: Abracadabra, el retorn de Merlí, a càrrec d'Enric Magoo (màgia)

Cinema en català

Harry Potter i la cambra secreta
1, 3, 4, 5, 6 i 7
de gener 18 i 22 h
Multicines Guinart



V cicle de cinema infantil

Momo, una aventura a contrarellotge
25 i 26 de gener, 17.30 h
Multicines Guinart

Marató del fanalet

10 hores de contes per a tothom
4 de gener, de 10 a 15 h i de 17 a 22 h
Centre Parroquial

música

Balls de societat (música en viu)

Diumenges, a partir de les 18 h. La Unió Coral
Preus: socis, 5 euros; no socis, 6 euros

joves

Jocs de rol

Els dissabtes, de 17 a 20 h
Casal de Joves

Espai de percussió

Els dijous, de 19 a 21 h
Casal de Joves



Espai de break Dance

Els dimarts, de 19 a 21 h
Casal de Joves

cursos i tallers

Sardanes

Classes gratuïtes en totes les audicions que es fan a la pl. Vila
Colla Sardanista Roses Blaves de l'Agrupació Cultural Folklòrica

Sevillanes

ACA Roses de Sant Feliu
Informació i inscripcions:
tel. 93 666 69 54
93 685 11 44

Balls d'envelat (salsa, pasodoble, txa-txa-txa, rumba, tango argentí, masurca, polca, etc.)

Informació i inscripcions:
de dilluns a divendres, de 18 a 22 h, i dissabtes, de 10 a 14 h
Ateneu Santfeliuenc
(tel. 93 685 32 42)

Balls de saló (txa-txa-txa, samba, vals, tango, rumba, merengue, balls caribenys, mambobachata, country, etc.), relaxació per a dones, sevillanes i aeròbic

Informació i inscripcions:
Dimarts i dijous, de 18.30 a 20.30 h
CCR Joan de Batlle
(tel. 93 93 666 56 51)

Adults: nova imatge cura de la pell i automaquillatge), ceràmica, funky, tai-txi i balls de saló

Infants i joves: dibuix i pintura, funky, ceràmica i teatre

Informació i inscripcions:
Centre Parroquial
(tel. 93 666 10 16)

Ioga i relaxació

Informació i inscripcions:
de dilluns a divendres, de 18 a 22 h, i dissabtes, de 10 a 14 h
Ateneu Santfeliuenc
(tel. 93 685 32 42)

Balls de saló, ioga, gimjazz, country i hip hop

Informació i inscripcions:
dimarts i dijous, de 18 a 19.30 h
Centre Esportiu Santfeliuenc
(tel. 93 666 35 26)

Ioga (kundalini)

Dimarts i dijous, de 18 a 19 h i de 19.30 a 20.30 h i

Coral

Assatjos: dimecres, de 22 a 24 h
Informació i inscripcions:
La Unió Coral
(tel. 93 666 11 38, de 17 a 21 h)

gent gran

Tallers d'activitat física, balls de saló, coral, sardanes, entrenament de la memòria, teatre, ceràmica, manualitats, reciclatge, alfabetització, quadres tridimensionals, puntes de coixí i tall i confecció

Inscripcions: casals municipals de gent gran
Informació: Departament d'Informació i Atenció Ciutadana (DIAC) de l'Ajuntament
(tel. 93 685 80 01)

Taller de memòria

Dimarts, de 16 a 19 h
Casal de Cultura Can Ricart
Associació Familiars de Malalts d'Alzheimer
Informació i inscripcions:
tel. 93 666 06 53



Concert de flamenc amb Miguel Poveda i Juan Gómez

31 de gener, 22.30 h, Ateneu Santfeliuenc
Miguel Poveda està considerat com un dels millors *cantaors* de flamenc de l'escena catalana i estatal.

La seva trajectòria ascendent es va iniciar l'any 1993, quan va guanyar el Festival Nacional del Cante de las Minas de La Unión. A partir d'aquest moment va començar a fer gravacions amb discogràfiques, a col·laborar amb reconeguts noms del flamenc, com Juan Habichuela, Joan Albert Amargós, etc. i a fer gires per tot Europa.

En aquest concert estarà acompanyat a la guitarra per Juan Gómez "Chicuelo", el seu guitarrista habitual, que també ha acompanyat artistes com Enrique Morente, José Mercè i Mayte Martín.

Grup de suport per a familiars i cuidadors de persones malaltes d'Alzheimer

Dilluns, de 16 a 19 h
Casal de Cultura Can Ricart
Informació: Victòria (tel. 93 666 06 53)

dones

Casal de la Dona
Cursos d'informàtica (iniciació i excel) i tallers de: català (conversa), dibuix, pintura, paper maxé, mosaic/trencadís, patronatge, confecció i tarot
Informació i inscripcions: de dilluns a divendres, d'11 a 14 h i de 18.30 a 21 h (tel. 93 666 12 17)

Grup de Dones 21 Trobades
el penúltim divendres de mes, al cine Guinart, a les 19.45 h
Informació i inscripcions: dimarts i dijous, al Casal de Cultura



esports

Escola d'escacs de La Unió Coral
Dissabtes, d'11 a 13 h
Informació i inscripcions: La Unió Coral (tel. 93 666 11 38)
Santiago Hernández (tel. 610 27 64 20)

Club de Rítmica Sant Feliu
Edats: 4 a 17 anys
Dilluns, de 17 a 18.30 h, i dimecres, 17 a 19.30 h
Palau Municipal d'Esports

varis

Veure el món per un forat
(Projecció de diapositives)
Centre Parroquial, 22 h
17 de gener: La vida a Barcelonès (Amazònia), per C. Carrión, N.

Parés, B. Figueras, i R. Pérez
31 de gener: Índia sud, per X. Jiménez i M. Manchado

Macedònia, la moda mil·lenària

Espectacle de balls, contes i desfilada de moda al llarg dels segles
26 de gener, 18 h,
Centre Parroquial

Castellers

Assajos infantils: divendres, de 20 a 23 h,
al pati de l'Ateneu Santfeliuenc
Adults: dimarts i divendres, de 21 a 23 h, al pati de l'Ateneu Santfeliuenc
(en cas de pluja es faran a la parròquia de Sant Llorenç)
Informació: tel. 93 685 32 42 o castellers@santfeliu.net
Actuacions a Sant Feliu:

Els/les que fan 60 anys

(nascuts/udes l'any 1942)
volen celebrar-ho
Persones de contacte:
Josep Campderrós (tel. 93 666 08 32)
Joan Balboa (tel. 93 666 78 71)
M. Rosa Jané (tel. 93 666 20 15)

Obren's la caixa de les teves vivències

És un projecte del Centre Parroquial, amb col·laboració d'Aula de Música i Teatre, que té com a objectiu recuperar cançons, poemes i dites populars per crear un CD.
S'adreça principalment a gent gran que estigui disposada a compartir una part de les seves vivències.
Si esteu interessats/ades a participar-hi, poseu-vos en contacte amb el Centre Parroquial (tel. 93 666 10 16) o amb Aula de Música i Teatre (tel. 93 685 04 31). Amb la col·laboració de Ràdio Sant Feliu.



L'exposició de pessebres fa 50 anys

Aquest any se celebren cinquanta anys de la primera exposició de pessebres, que va tenir lloc el 1952 al Centre Parroquial, i en la qual es van poder contemplar diorames construïts per Josep M. Ferret, Baldiri Ribas, Joan Claramunt, Pere Borràs, Antoni Martí i Joan Mestres.

Però l'exhibició de pessebres ja era una tradició abans del 1952. De fet, cada any els santfeliuencs i santfeliuencques feien itineraris i visitaven les mateixes cases en què era costum fer grans pessebres, com ara cal Viola, ca l'Amigó, ca l'Espardeñyaret, cal Xiquet, cal Ferrer, cal Sereno...

Aquesta tradició santfeliuencca va donar peu a agrupar-los tots en un únic espai per simplificar les visites i donar alhora un caire més majestuós.

Cinquanta anys després els pessebres continuen donant la nota de color i religiositat al Nadal de la mà de l'Agrupació Pessebrista de Sant Feliu al Casal de Cultura Can Ricart.

L'exposició d'aquest any està formada per vint-i-dos diorames dels pessebristes locals, inspirats en diferents episodis de Jesús infant.

Fins al 12 de gener de 2003

Casal de Cultura Can Ricart
Horari: feiners, de 18.30 a 20 h; i dissabtes i festius, de 12 a 14 h i de 17.30 a 20.30 h



Agrupació Pessebrista de Sant Feliu de Llobregat



Ajuntament de Sant Feliu de Llobregat

0001 lenari

El Mercat del Roser presentarà una nova varietat: la rosa del Mil·lenari

El 25 i el 26 de gener tindrà lloc a la plaça de la Vila, el Mercat del Roser, en el qual per primera vegada es comercialitzarà la varietat de rosa *Mil·lenari de Sant Feliu*, que ha estat creada recentment pel productor de roses valencià Roses Noves Ferrer.

També hi haurà més de 300 varietats de rosers, terres, jardineres, testos, productes fitosanitaris, maquinària i eines de jardineria, cultiu de rosers i una exposició de llibres especialitzats en jardineria, en plantes, en rosers i en roses.

25 i 26 de gener de 2002

Plaça de la Vila
Horari: el dissabte 25, de 17 a 20 h, i el diumenge 26, de 10 a 20 h

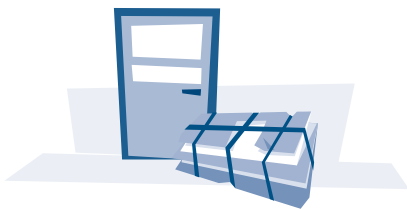




Per Nadal, reciclem més que mai



Utilitzeu els contenidors de paper, vidre i envasos que hi ha a la via pública.



Recollida especial de cartró,

els dies 6 i 7 de gener, de 19 a 21 h.

Excepcionalment aquests dos dies el podeu deixar plegat i apilat al costat dels contenidors de recollida selectiva.



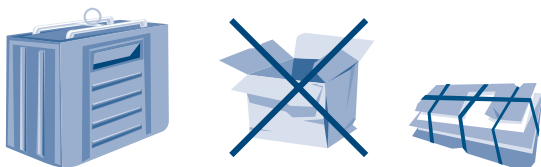
Els arbres de Nadal els podeu portar a la deixalleria (ctra. Sànsion, s/n).

Seràn reciclats i convertits en compost. Us obsequiaran amb una bossa de compost per a plantes o amb un paquet de bosses de midó compostables.

Horari de la deixalleria: de dilluns a dissabte, de 9 a 13.30 h i de 15.30 a 19 h.

També els podeu portar a la deixalleria mòbil, que funciona a tots els barris els dissabtes, de 9 a 14 h.

comerciants



No deixeu el cartró al costat dels contenidors d'escombraries, ja que aniria a l'abocador i no es reciclaria. La recollida de cartró als comerços **és gratuïta.** Es recull els dilluns, dimecres i divendres, a partir de les 14 h, a la porta de cada establiment.

Cal deixar-lo lligat i plegat



**Ajuntament de
Sant Feliu de Llobregat**