



**Nou
aparcament
per a 180
cotxes a
Can Calders**
pàg. 4



**Celebració
del Dia de
l'Esport**
pàg. 10-11



**Can
Bertrand:
més
habitatge
social**
pàg. 13



Premis Educació

La Generalitat premia la Xarxa d'Atenció a la Infància



Noves parades de bus urbà

El passat mes de juny es van posar en funcionament tres noves parades del bus urbà, una al barri del Mas Lluhí i dues al barri del Centre. Amb aquestes parades els viatgers disposen de tres punts nous on combinar el bus urbà amb les línies interurbanas que passen per Sant Feliu.

El proper mes de setembre farà quatre anys que es va posar en funcionament el servei de bus urbà. Durant aquest temps s'han anat incorporant millores per atendre les necessitats de les persones usuàries (col·locació de plataformes per facilitar l'accés als vehicles, instal·lació de noves marquesines, ampliació del servei als dissabtes, etc.). En el darrer any el bus urbà ha arribat a dos-cents mil viatgers.



SF 1:

- C/ Clementina Arderiu, entre els carrers de Joan de Batlle i Marquès de Monistrol. Connexió amb la línia L-51.

SF 2:

- Ctra. Laureà Miró, davant del número 13. Connexió amb totes les línies interurbanas que circulen en direcció Molins de Rei.
- C/ Armenteres, entre els carrers de Ramón y Cajal i Verge de les Neus. Connexió amb la línia L-52.

Què cal fer per instal·lar un aparell d'aire condicionat

A Sant Feliu de Llobregat una ordenança municipal regula la instal·lació d'aquest tipus d'aparells, amb l'objectiu de no fer malbé el paisatge urbà ni provocar molèsties al veïnat.

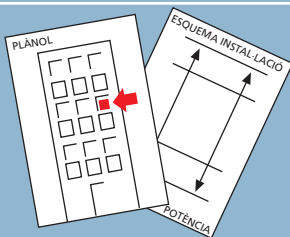
1



Ajuntament de Sant Feliu de Llobregat

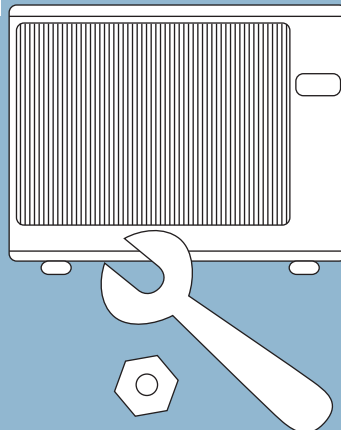
Cal sol·licitar la llicència municipal, abans de col·locar-lo.

2



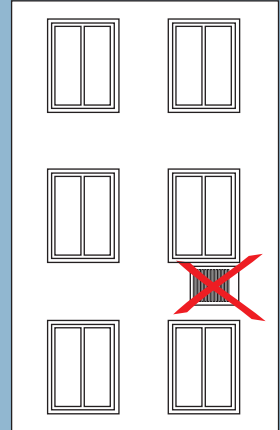
Cal aportar: plànol d'ubicació, esquema de la instal·lació i potència.

3



Cal consultar al vostre instal·lador quin tipus d'aparell és el més adient al vostre habitatge, tenint en compte la normativa de les ordenances municipals.

4



Els aparells d'aire condicionat no es poden col·locar a les façanes –si no és que quedin ocults des de la via pública– ni als patis interiors.

Àngel Merino - L'alcalde



La Xarxa d'Atenció a la Infància, Premi Catalunya d'Educació

El dia 27 de juny, Jordi Pujol, president de la Generalitat de Catalunya, lliurava a la ciutat de Sant Feliu de Llobregat el Premi Catalunya d'Educació. Era el reconeixement a una tasca educativa que ve de lluny. En concret, el premi anava dirigit a la Xarxa d'Atenció a la Infància que existeix a la ciutat. Una xarxa construïda a partir de nombroses persones, tècnics i professionals, els quals formen part de serveis, equipaments i entitats ciutadanes, i que té com a objectiu central afavorir tots aquells processos que ajudin les famílies, els educadors i la mateixa ciutat a tenir cura de la infància, la nostra, amb el màxim de dignitat i eficàcia.

A ningú se li escapa la importància que té l'educació entre 0 i 12 anys de la vida de les persones. És el moment de construir hàbits, desenvolupar el sentit crític, educar conductes i actituds, socialitzar experiències i coneixements, compartir espais i il·lusions. Massa important perquè no ens detinguem en aquesta etapa i hi aboquem el màxim de recursos. Recursos que, a més a més, la Xarxa vol fer arribar a aquelles persones que tenen la major responsabilitat en el procés: la família. Són moltes les mares i els pares que expressen freqüentment les dificultats que tenen en el procés educatiu dels seus fills. De vegades, aquesta preocupació va acompanyada de demandes d'ajuda. Amb aquesta voluntat va néixer la Xarxa l'any 1997. Avui, ja consolidada, ha meregut el reconeixement més important des del Govern de la Generalitat.

Hem de reconèixer que aquesta iniciativa és fonamentalment una iniciativa cívica. L'Ajuntament aporta els recursos necessaris i la coordinació tècnica. El treball en xarxa i la posada en comú d'inquietuds i propostes han permès que aquesta experiència sigui cada vegada més rica i creativa. Avui constitueix un dels pilars bàsics del paper educador que la ciutat i la ciutadania hem de jugar en aquest pacte implícit que hem de signar amb les generacions joves per garantir una societat millor i més cohesionada.

El día 27 de junio, Jordi Pujol, presidente de la Generalitat de Catalunya, hacía entrega a la ciudad de Sant Feliu de Llobregat del Premi Catalunya d'Educació. Era el reconocimiento a una tarea educativa que viene de lejos. En concreto, el premio iba dirigido a la Xarxa d'Atenció a la Infància que existe en la ciudad. Una red construida a partir de numerosas personas, técnicos y profesionales, que forman parte de servicios, equipamientos y entidades ciudadanas y que tiene como objetivo central favorecer

“Són moltes les mares i els pares que expressen freqüentment les dificultats que tenen en el procés educatiu dels seus fills. De vegades, aquesta preocupació va acompanyada de demandes d'ajuda.”

todos aquellos procesos que ayuden a las familias, a los educadores y a la misma ciudad a cuidar a la infancia, la nuestra, con el máximo de dignidad y eficacia. A nadie escapa la importancia que tiene la educación entre los 0 y 12 años de la vida de las personas. Es el momento de construir hábitos, desarrollar el sentido crítico, educar conductas y actitudes, socializar experiencias y conocimientos, compartir espacios e ilusiones.

Demasiado importante para que no nos detengamos en esta etapa y aboquemos el máximo de recursos. Recursos que, además, la Xarxa quiere hacer llegar a aquellas personas que tienen la mayor responsabilidad en el proceso: la familia. Muchas son las madres y los padres que expresan frecuentemente las dificultades que tienen en el proceso educativo de sus hijos. A veces, esta preocupación va acompañada de demandas de ayuda. Con esta voluntad nació la Xarxa el año 1997. Hoy, ya consolidada, ha merecido el reconocimiento más importante desde el gobierno de la Generalitat.

Hemos de reconocer que esta iniciativa es fundamentalmente una iniciativa cívica. El Ayuntamiento aporta los recursos necesarios y la coordinación técnica. El trabajo en red y la puesta en común de inquietudes y propuestas ha permitido que esta experiencia sea cada vez más rica y creativa. Hoy constituye uno de los pilares básicos del papel educador que la ciudad y la ciudadanía hemos de jugar en ese pacto implícito que hemos de firmar con las generaciones jóvenes para garantizar una sociedad mejor y más cohesionada.

Experimenta: un programa para impulsar la incorporación de mujeres al mercado laboral

El Ayuntamiento de Sant Feliu de Llobregat ha sido seleccionado, junto con ocho municipios de la provincia de Barcelona, para participar en el proyecto Experimenta, promovido por la Diputación de Barcelona y subvencionado por el INEM. El objetivo de este proyecto es desarrollar nuevos métodos de cara a facilitar la formación y la ocupación de aquellos colectivos de personas con dificultades especiales para acceder al mercado laboral.

Sant Feliu de Llobregat participa en el programa para impulsar la incorporación de mujeres, mayores de 25 años, en el mercado de trabajo. Se enmarca en la línea estratégica, iniciada por la Fundación Domicília, de potenciación de servicios de atención domiciliaria. El programa, que se inició el 1 de junio en el CMFO Can Maginàs, consiste en un curso de auxiliar de infancia, que dará respuesta a las demandas no cubiertas de servicios de atención y cuidado de niños y niñas (canguros intensivos). Para adaptarse a las necesidades reales de las familias, un 80% de su formación está basada en la atención a los niños y un 20%, al cuidado del hogar.

Inicio de nuevos cursos de formación ocupacional

En el CMFO Can Maginàs y en el Centro de Oficios Collserola se están impartiendo nueve de los doce cursos de formación ocupacional de este año, en los que han participado hasta ahora 126 personas. Los cursos, programados por el Ayuntamiento y subvencionados por el Departamento de Trabajo de la Generalitat, son impartidos por docentes con acreditada experiencia y expertos en las diferentes especialidades (informática, administración y gestión de empresas y gestión administrativa). Al finalizar los cursos se entrega un certificado de aprovechamiento y el Servicio Local de Ocupación da apoyo técnico para que las personas que han participado puedan encontrar trabajo.

Después del verano se iniciarán los siguientes cursos:

- Iniciación a la informática e Internet (25 h): dirigido a mujeres mayores de 25 años.
- Panadería-pastelería (675 h): Programa de Garantía Social, para jóvenes menores de 25 años.
- Ofimática (175 h), para mayores de 25 años.



Información:
Centro Municipal de Formación
Ocupacional Can Maginàs
C/ Hospitalet, 25. Tel. 93 685 07 83
C/e: maginas@santfeliu.org



Inaugurado el nuevo aparcamiento de Can Calders

Pasacalles, parlamentos y fuegos artificiales sirvieron el pasado 11 de julio para inaugurar el nuevo aparcamiento de Can Calders, situado en la riera de la Salut, esquina con la calle Tallers. Los actos se iniciaron a las 19.30 h con pasacalles a cargo de la Asociación Musical *Ciutat de les Roses*, de la Banda de Majorettes de Juventud de Sant Feliu y del grupo *Xarop de Canya*, con el espectáculo *Terrabastall*. Posteriormente, se realizaron los parlamentos, a cargo del presidente de la Asociación de Vecinos y Vecinas de Can Calders, Manuel Cobos, la concejal de Urbanismo, Maite Ruf, y el alcalde, Àngel Merino. El acto finalizó con fuegos artificiales.

La nueva zona de estacionamiento tiene dos entradas y capacidad para 180 coches.



La Xarxa d'Atenció a la Infància, guardonada amb els Premis Catalunya d'Educació

El passat 27 de juny va tenir lloc el lliurament de la primera edició dels Premis Catalunya d'Educació que atorga la Generalitat de Catalunya. La Xarxa d'Atenció a la Infància, una iniciativa impulsada per l'Ajuntament de Sant Feliu de Llobregat, va rebre el premi en la categoria d'institucions, dotat amb sis mil euros.

L'acte es va celebrar al Museu Nacional d'Art de Catalunya i va aplegar més de vuit-centes persones del món de l'educació.

El premi, que va ser lliurat pel president de la Generalitat de Catalunya, Jordi Pujol, el va recollir l'alcalde, Àngel Merino, acompanyat per Àngels Prats i Esteve Ignasi Gay, coordinadors de la Xarxa.

Els Premis Catalunya d'Educació van ser creats l'any passat pel Govern de la Generalitat de Catalunya i són convocats pel Departament d'Ensenyament. Són un reconeixement social a mestres, professores i professors i centres d'en-

senyament i institucions impulsores de l'escola catalana. En el cas de la Xarxa d'Atenció a la Infància, el veredict del jurat va ser unànime, fet que ha estat un estímul i un reconeixement a la tasca que es fa a Sant Feliu de Llobregat en defensa de l'educació dels infants.



Atendre els infants de 0-12 anys

La Xarxa d'Atenció a la Infància té com a objectiu afavorir i millorar la tasca familiar de la criança i educació de l'infant i disminuir les desigualtats en l'atenció a nens i nenes, a través del treball coordinat de professionals i entitats ciutadanes vinculades directament o indirectament amb el món de la infància.

Està formada per més de setanta persones que representen tots els serveis i entitats existents a la ciutat (pares i mares, ensenyants, professionals de la sanitat, psicopedagogs, etc.) i tres grups de treball.

Jornada de la Xarxa, que va tenir lloc el passat 12 de juny, en la qual es van analitzar els canvis que s'estan produint en la infància, en les seves famílies i en l'oferta d'activitats dels serveis de la ciutat.



Trobada de programadors de la Xarxa d'Espectacles Infants i Juvenils

Sant Feliu de Llobregat el passat 7 de juliol va ser seu de la trobada semestral de programadors de la Xarxa d'Espectacles Infants i Juvenils. Van participar-hi dues-centes cinquanta persones de trenta-vuit poblacions catalanes. La jornada de treball es va fer a l'Ateneu Santfeliuenc, mentre que a la plaça de la Vila i al parc Nadal van tenir lloc diferents activitats infantils.



Concert de fi de curs de l'Escola Municipal de Música

Enguany, la pluja va obligar a canviar de dia diverses activitats culturals. Una d'elles va ser el concert de final de curs que cada any protagonitza l'alumnat de l'Escola Municipal de Música, que estava previst inicialment el dissabte 8 de juny. L'escenari van ser els jardins del palau Falguera, el divendres 14 de juny a les 19 h, i el concert va omplir de música aquell espai durant més de dues hores, en les quals es va poder comprovar l'excel·lent nivell assolit per l'alumnat. La música i el palau Falguera van anar de la mà, anticipant un futur prometedor.

Signatura de convenis amb les entitats culturals

Al saló de sessions de l'Ajuntament va tenir lloc, el passat 17 de juny, la signatura de convenis de col·laboració cultural entre l'Ajuntament i vint-i-cinc entitats santfeliuenques, per un import total de 68.371,59 euros. L'objectiu d'aquestes subvencions és donar suport a diferents programes anuals d'activitats o esdeveniments organitzats en el marc local de Sant Feliu de Llobregat, tots ells són d'interès general i estan relacionats amb el foment de la cultura en general, l'esbarjo, l'educació o les festes de la ciutat.

Manel Plana, Medalla d'Or de l'Agrupació d'Aquarel·listes

Amb motiu de l'exposició col·lectiva que cada any organitza l'Agrupació Catalana d'Aquarel·listes, el pintor santfeliuenc Manel Plana ha rebut recentment la Medalla d'Or d'aquesta Agrupació. Plana està considerat un dels millors aquarel·listes de l'actualitat i les seves obres, de pinzellada àgil, són de concepció molt moderna i segueixen una temàtica diversa de paisatges, bodegons, figures o perspectives urbanes amb certa tendència expressionista.



elbutlletí mil·lenari

El Mil·lenari, una celebració viva

A mesura que van passant els mesos allò que en el seu dia van ser propostes d'entitats i de ciutadans i ciutadanes per commemorar el Mil·lenari es va convertint en realitat. Aquest és el cas de les imatges que s'ofereixen a continuació.

Trobada d'escoles mercedàries de Catalunya, el passat 2 de juny.



Pastís commemoratiu del Mil·lenari, aportació de la Patisserie MasTres.



Festa lúdica, organitzada per Asprodis, el passat 9 de juny a la plaça de Francesc Macià.



Infants de P5 de l'escola Salvador Espriu han contribuït al Mil·lenari fent targetes commemoratives, que han estat adreçades a l'alcalde.



Festes del carrer de Joan de Batlle, en què el pregoner va ser Joan Zapatero.



Revetlla de Sant Pere, organitzada per l'Associació de Balls d'Envelat, el 28 de juny.



Els gegants de la ciutat, a peu a Montserrat

Coincidint amb la celebració del Mil·lenari i la 50a edició de la Romeria a Montserrat, que organitza la Parròquia de Sant Llorenç, la colla de geganters de la ciutat carregarà a peu els seus gegants fins a Montserrat. La sortida serà el divendres 6 de setembre, a les 5 de la tarda, de la plaça de la Vila.

50a Romeria a Montserrat 8 de setembre 8 h

Sortida de Sant Feliu amb autocar.
Preu del bitllet: 8 euros.
Venda de bitllets: dimarts, dijous i dissabtes, d'11 a 13 h, a la sagristia de la Parròquia de Sant Llorenç.
11 h

Arribada a Montserrat i cercavila dels gegants de Sant Feliu i de Sant Climent de Llobregat, dels Castellers de Sant Feliu i de la Colla Jove de l'Hospitalet.

12.15 h
Recepció amb el pare abat.
12.30 h

Castells, balls de gegants i sardanes a la plaça de Santa Maria.

16.30 h
Benedicció d'una majòlica al camí dels Degotalls (representarà la Mare de Déu de la Salut). Commemoració verdagueriana, amb motiu de l'Any Verdaguer.

18.45 h
Vespres.
19.45 h
Sortida cap a Sant Feliu.

al
setembre
no us perdeu

28 i 29 de setembre

- Jornades Europees del Patrimoni a Catalunya
 - Itinerari de difusió del patrimoni local
 - Exposició de maquetes d'edificis antics de Sant Feliu (Agrupació Pessebrista)
- (Tots tres actes estan en preparació. Per a més informació, adreceu-vos al Casal de Cultura Can Ricart, a partir del setembre.)

El Consell d'Infants fa balanç

El passat 14 de juny els membres del Consell d'Infants van dur a terme una reunió extraordinària amb l'alcalde

per parlar de la feina feta i per presentar-li les queixes i suggeriments que els havien fet arribar els infants mitjançant les bústies que hi ha instal·lades a les escoles.

Posteriorment, un dels membres del Consell va presentar, a l'Aula de Cultura de l'Ateneu, la nova pàgina web que els infants han elaborat conjuntament amb el Departament d'Informàtica de l'Ajuntament. En el web, al qual es pot accedir a través de l'adreça www.santfeliu.org, es pot trobar informació sobre el funcionament del Consell: qui el forma, el treball que realitza, etc.



Festes de Primavera al barri de Falguera

Els dies 8 i 9 de juny es van celebrar amb gran èxit de participació les festes del barri

de Falguera. Es van organitzar diferents activitats, com una sardinada popular, una xocolatada, un campionat de petanca, un concurs de dibuix infantil, simultànies d'escacs i el tradicional concurs de paelles. D'altra banda, hi va haver les actuacions del Centro Cultural Andaluz Virgen del Rocío i de l'Asociación Cultural Galega Rosalía de Castro. Les festes van estar organitzades per l'Associació de Veïns Falguera, amb la col·laboració de l'Ajuntament i els comerciants del barri.



Presentat el Premi de Poesia Martí Dot 2002

La sala d'actes de la Torre del Roser va acollir, el dimecres 19 de juny la presentació de les bases

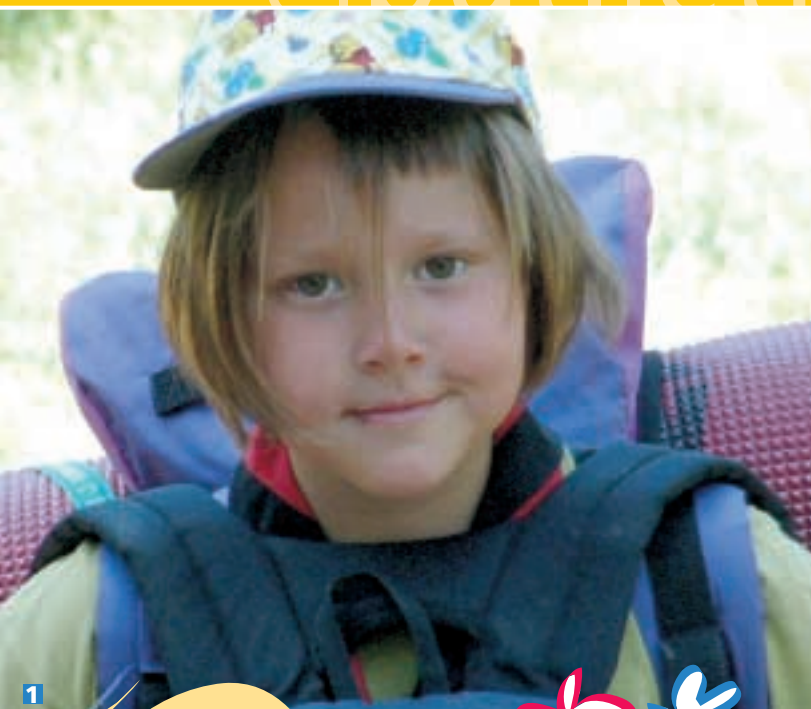
de la 27a edició del Premi de Poesia Martí Dot. En el curs de l'acte es va presentar l'edició del recull de poemes de Roc Casagran *Els carrers de les fàbriques*, que va ser guanyador del premi de l'any passat. Posteriorment, l'actor Quim Lecina va oferir –amb motiu de l'Any Verdaguier– el recital titulat *Caminada poètica*.

Aquest premi s'adreça a joves poetes menors de 25 anys i és organitzat conjuntament per l'Ajuntament i la Tertúlia Literària Martí Dot.

El Concurs de Colles Sardanistes, en horari nocturn

El passat 29 de juny a la nit es va celebrar a la plaça de la Vila el tradicional Concurs de Colles Sardanistes, que

cada any organitza l'Agrupació Cultural Folklorica amb el suport de l'Ajuntament de Sant Feliu de Llobregat. El concurs, en el qual van participar deu colles, va constar dels apartats següents: el galop d'entrada amb el qual es van presentar les colles, dues sardanes de lluïment, una sardana revessa i va finalitzar amb la sardana de germanor en la qual van participar totes les colles presents així com el públic. Aquest any la pluja va obligar a canviar el concurs de dia, que inicialment s'havia de celebrar el 7 d'abril, i també d'hora, ja que per primera vegada es va fer a les 10 de la nit.



1



2

Els infants i l'estiu

Les vacances d'estiu són per als infants mesos de lleure. Enguany més d'un miler d'infants estan gaudint de les diferents alternatives (casals d'estiu, colònies i campaments), organitzades per les entitats de lleure juvenil de la ciutat amb el suport de l'Ajuntament.

- 1-5 Campament a Lavansa (Alt Urgell) de l'Agrupament Escolta Nostra Dona de la Salut. (Fotos: Josep Torrente)
- 2 Casal del Club d'Esplai Diversitat Lúdica, al CEIP Nadal.
- 3 Casal del Club d'Esplai Sant Feliu, al CEIP Monmany. Casal del Club Jove Nou Estil i del Centre d'Esplai Santjoni, al CEIP Falguera.



3



4



5

Xarxa de casals al setembre

Del 26 d'agost al 13 de setembre

• Club d'Esplai Sant Feliu

Informació i inscripcions: fins al 25 de juliol, al casal del CEIP Monmany (pl. Ferrer i Guàrdia, s/n)
Tel. 93 666 74 50 i 630 10 41 76

Del 2 al 13 de setembre

• Club d'Esplai Diversitat Lúdica

Informació i inscripcions: fins al 25 de juliol, al casal del CEIP Nadal (c/ Dalt, 17)
Tel. 93 632 57 00 i 659 11 80 04

• Club Jove Nou Estil i Centre d'Esplai Santjoni

Informació i inscripcions: fins al 25 de juliol, al casal del CEIP Falguera (c/ Sant Josep, 99)
Tel. 93 685 35 18 i 620 52 87 51

Èxits de la temporada

És temps de balanç. Els equips, jugadors i jugadores, descansen de la competició recordant les fites assolides i valorant la temporada que ja ha acabat.

Destaquen, en conjunt, els ascensos de:

Peña Recreativa de Sant Feliu



L'equip aleví puja a 1a Divisió Territorial (foto esquerra). Per la seva part, L'equip *amateur* ascendeix a 2a Regional

Els equips alevins al campionat de futbol 7 Pamplona Cup. L'equip A va quedar en quarta posició i el B va guanyar el premi a l'esportivitat.



CN Sant Feliu



L'equip de natació absolut mixt puja a 2a Catalana



Lliurament de medalles commemoratives dels Jocs Escolars als infants que van jugar les finals territorials, el passat 19 de juny.

Dia de l'Esport, un reconeixement a l'esport local

El passat 8 de juny es va celebrar el Dia de l'Esport, una commemoració que va posar el punt final a la temporada esportiva, en totes les seves vessants. La pluja va fer que s'ajornessin algunes de les activitats programades, com ara la cloenda dels Jocs Escolars, el bàsquet 3x3 o el quadrangular de futbol sala. Sí que es va poder celebrar el partit de futbol entre el Santfeliuenc FC i una selecció de jugadors de l'entitat, en homenatge als futbolistes Joaquín Martín i Lorenzo Gómez, i també es va poder celebrar la festa que va tenir lloc a la nit al Palau Municipal d'Esports, que va aplegar un nombre públic relacionat amb el món de l'esport.

A l'acte es van lliurar els premis als millors esportistes, al mèrit esportiu i a la millor trajectòria esportiva. Durant la festa es van poder contemplar les exhibicions protagonitzades pel Club de Judo San Lorenzo, el Club Molero Esport i els Castellers de Sant Feliu.



Jocs Escolars

El mal temps va obligar a suspendre els actes que hi havia previstos per a la cloenda dels Jocs Escolars, que havien organitzat conjuntament el Departament d'Esports, el Club de Bàsquet Santfeliuenc –que enguany celebra el 75è aniversari– i les escoles Nadal i Virgen de la Salud.

El balanç de la temporada ha estat molt positiu, tant per l'alta participació (més d'un miler d'infants) com pels èxits assolits en les finals territorials. Cal destacar que el bàsquet infantil femení del CEIP Gaudí i el bàsquet cadet masculí del col·legi Mare de Déu de la Mercè van arribar a les fases finals territorials de Catalunya, i l'equip d'handbol mixt de l'escola Mestral va arribar a la Final Nacional de Catalunya. A títol individual, l'esportista Raquel Megía, del Judo San Lorenzo, va quedar segona a la Final Nacional de Catalunya.



Premiats

1 Millors esportistes

Futbol

Joaquín Martín (Santfeliuenc FC)
Lorenzo Gómez (Santfeliuenc FC)
Jordi López (Peña Recreativa Sant Feliu)

Bàsquet

Mònica Antolín (Club Bàsquet Santfeliuenc)
Montse Gracia (Unió Esportiva Santfeliuenc-UNES)
Javier Escacena (Club Handbol Sant Llorenç,
Secció de bàsquet)

Handbol

Enrique J. Ríos (Club Handbol Sant Llorenç)

Atletisme

Rubén Palomeque (Club Atlètic Sant Feliu)
Sergi Font (Club Atlètic Sant Feliu)

Natació

Àlex Camacho (Club Natació Sant Feliu)
José Fernández (Club Natació Sant Feliu)
Saúl Ferrón (Club Natació Sant Feliu)

Judo

Raquel Pérez (Club de Judo San Lorenzo)
Óscar Megía (Club de Judo San Lorenzo)
Iván Casquet (Club de Judo San Lorenzo)

Waterpolo

Cristina López (Club Natació Sant Feliu)
Laura Vizcaíno (Club Natació Sant Feliu)
Mireia Ventura (Club Natació Sant Feliu)
Jenifer Pareja (Club Natació Sant Feliu)

Futbol sala

Manuel Real (Club Handbol Sant Llorenç,
Secció futbol sala)
Guillermo González (Associació Esportiva Sant Feliu)
Juan Gasulla (Associació Esportiva Sant Feliu)

Taekwondo

Daniel Hernández (Club Molero Sport)
Marc Campoy (Club Molero Sport)
Carlos Celler (Club Molero Sport)

2 Mèrit esportiu

Waterpolo júnior femení (Club Natació Sant Feliu)
Waterpolo sènior femení (Club Natació Sant Feliu)
Futbol amateur (Peña Recreativa de Sant Feliu)
Waterpolo sènior masculí (Club Natació Sant Feliu)

3 Millor trajectòria esportiva

Teresa Serrano (CBS)
Anna Ramírez (Club Natació Mediterrani)
Elisabet Fuentes (CN Mediterrani)
Club de Bàsquet Sant Feliu (75è aniversari)
Juan J. Prior (Santfeliuenc FC)
Daniel Fernández (Santfeliuenc FC)

L'activitat esportiva, ja sigui infantil, federada o d'oci, la practiquen a Sant Feliu més de cinc mil persones. Al voltant de 110 equips hi ha organitzats més de 3.000 esportistes de diferents esports (futbol, futbol sala, bàsquet, handbol, atletisme, waterpolo, judo, petanca, etc.). Als Jocs Escolars participen cada any més d'un miler d'infants.

Neteja de les zones properes a Collserola per evitar el **risc d'incendis**

A l'inici de l'estiu l'Ajuntament ha netejat diferents espais verds urbans propers a les zones forestals de Collserola, el Mas Lluhí i les Grases. La neteja ha consistit a desbrossar de matolls i herbes una superfície de més d'11.000 m².

Aquesta neteja ha tingut dos objectius bàsics: evitar el perill d'incendis i potenciar el creixement d'arbres i arbusts. D'altra banda, i continuant una tasca iniciada fa anys, s'estan realitzant els treballs de manteniment de les franges de protecció de tots els camins de la xarxa viària bàsica de camins forestals. En total s'estan netejant catorze quilòmetres lineals de camins, que tenen una amplada de cinc metres. Aquestes franges faciliten les tasques de prevenció, vigilància i extinció i eviten que el foc s'estengui en cas d'incendi.

Cal recordar que les altes temperatures d'aquesta època de l'any faciliten la propagació d'incendis en zones forestals, per això cal extremar les precaucions quan es visita el bosc i trucar als bombers (080) o a la Policia Local (092) davant de qualsevol indici de foc.



Actuacions de millora a la via pública

Continuant en la línia de millorar les zones infantils i de jocs dels parcs i les places de la ciutat, darrerament s'han fet diferents actuacions al parc d'Europa i a la plaça de les Roses. S'han realitzat treballs de neteja i de manteniment dels jocs i s'han col·locat tancaments de fusta. Ambdues actuacions han permès millorar l'accessibilitat i la seguretat dels infants.

L'arranjament de voreres i la renovació de l'enllumenat del carrer de les Roses són actuacions que durà a terme el Departament de Via Pública durant les vacances. Les millores es faran en el tram comprès entre la plaça de Pere Dot i el carrer de Carles Buïgas. Se substituiran els vint-i-cinc fanals actuals per uns altres que produeixen més llum i alhora estalvien consum energètic. Al mateix temps es col·locaran les canalitzacions per a la futura instal·lació de fibra òptica i es repararan les voreres que estiguin malmeses. El cost de tota l'obra és de 65.158 euros (10.841.378 pessetes).



Amb Can Bertrand es guanyarà en habitatge protegit i equipaments

L'Ajuntament de Sant Feliu de Llobregat ha signat recentment dos convenis: un amb la iniciativa privada amb l'objectiu d'introduir millores en el desenvolupament d'aquesta zona i un altre amb l'Institut Metropolità de Promoció del Sòl i Gestió Patrimonial (IMPSOL) per a la construcció d'habitatges de caràcter protegit.

El primer, signat el 5 de juny al saló de sessions de l'Ajuntament, permetrà la recuperació de dues de les naus de l'antiga colònia tèxtil de Can Bertrand incloses en el patrimoni industrial de Sant Feliu i altres millores com ara: l'arranjament de l'escola taller Sant Miquel i el seu àmbit, la instal·lació de sistemes soterrats de recollida selectiva, un carril bici, la promoció d'energies alternatives tant en els habitatges com en els equipaments públics, etc. El segon, preveu la promoció, construcció i adjudicació a persones residents a Sant Feliu, de 100 pisos protegits. El document signat inclou la cessió del 10% del sòl total edificable, és a dir, 9.347,6 m².

Característiques del sector

Can Bertrand està format per terrenys de la Congregació del Bon Salvador, els polígons industrials de Can Bertrand i de Solà i Sert, i terrenys de titularitat pública i privada. La superfície total és de 15,3 hectàrees. La nova urbanització tindrà una àmplia zona verda de 4 hectàrees i un aparcament soterrani amb capacitat per a uns cinc-cents vehicles. D'altra banda, i d'acord amb el que preveu la modificació puntual del Pla general metropolità, en aquest sector es construiran uns set-cents habitatges d'iniciativa privada.



Informació:

L'obertura del període d'inscripcions per sol·licitar un pis protegit s'anunciarà d'aquí a un any i mig, aproximadament.



Campanya de seguretat a les botigues



A partir del mes de setembre els policies de proximitat, que ja seran presents a tots els barris, lliuraran als comerços imants i adhesius amb el número del telèfon d'urgències de la Policia Local perquè el puguin utilitzar davant de situacions d'inseguretat.

Aquesta acció pretén ser un mitjà més d'ajut i suport al sector comercial amb el qual es vol cercar complicitat i col·laboració.

Resolt el 88% de les denúncies per agressió en els darrers cinc anys

La Policia Local ha fet públics aquests dies els resultats dels darrers cinc anys pel que fa a la resolució de denúncies presentades per agressions al carrer. Segons dades de la memòria del cos, corresponents als anys 1998, 1999, 2000, 2001 i 2002 (fins al 12 de juny) del total de 107 denúncies, se n'han resolt 88, és a dir, el 82%. Pel que fa als sis primers mesos d'aquest any, el percentatge de denúncies resoltes satisfactòriament ha estat del 95%.



Centralitzar els sistemes de seguretat als comerços

Les regidories de Promoció Econòmica i Seguretat Ciutadana de l'Ajuntament han tramès als botiguers santfeliuencs un escrit posant a la seva disposició la possibilitat de connectar-se a la central situada a les dependències de la Policia Local, alhora que els informen de l'increment de la presència i control policial en horari nocturn.

La connexió a la central d'alarmes ajudarà a detectar qualsevol anomalia i actuar amb immediatesa. En aquest sentit, els comerciants interessats poden posar-se en contacte amb la Policia Local (092) o amb el Departament de Promoció Econòmica (93 685 80 00).

En l'escrit es donen tot un seguit de consells amb l'objectiu de prevenir possibles robatoris, com ara: el tancament correcte de les persianes i el buidatge de les caixes enregistrades.



Jaume Rius, de cal Marc

Jaume Rius està d'aniversari. La botiga de cal Marc celebra 100 anys. Una història per la qual han passat quatre generacions. El Jaume, tot i que diu que està jubilat, encara fa escapades al taulell, i és que aquest treballador incansable, de 67 anys d'edat, diu amb orgull que l'èxit de la botiga de la carretera Laureà Miró, 105, ha estat i és la bona feina i els productes de primera qualitat.

Com valora l'evolució de la botiga des dels seus inicis fins ara?

–L'historiador local Llorenç Sans l'any 1987 va fer un estudi en el qual s'establia el 1902 com l'any en què es va fundar cal Marc. Va estar el meu avi Marc qui va rebre la botiga en concepte de dot; posteriorment el meu pare Bartomeu, jo mateix i ara la meua filla Conxita som els que hem estat al capdavant de l'establiment.

Els inicis van ser difícils. Vaig néixer l'any 1935, a punt d'esclatar la Guerra Civil. L'any 1941 l'àvia va traspasar el negoci al meu pare; ell treballava a les nits a les sedes del Sr. Mas i després ajudava la mare a la botiga.

Però, tot i això, vam tirar endavant. Als 15 anys vaig anar a treballar a Barcelona, Santa Coloma de Gramenet i l'Hospitalet. En aquest últim treball vaig aprendre moltes coses del món de la cansaladeria. Vaig fer-me càrrec de l'establiment l'any 1974 i fins fa poc... Ara al capdavant hi ha la meua filla Conxita.

“El secret per arribar als 100 anys és treballar, treballar i treballar..., a més d'oferir productes de primera qualitat i amb bones matèries primeres.”

Com és un dia qualsevol en la vida del Jaume Rius?

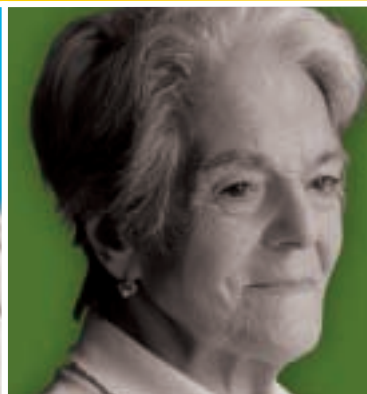
–M'aixeco a les 4 del matí; després d'arreglar el taulell de la botiga, rebo, a les 5, les carns i en faig la selecció i començo a elaborar els productes que han fet que cal Marc tingui un gran nombre de clients fixos.



Quin és el secret per arribar a celebrar 100 anys...?

–Treballar, treballar i treballar..., a més d'oferir productes de primera qualitat i amb bones matèries primeres. Un altre aspecte destacable ha estat el fet d'adaptar-nos a les noves demandes dels clients. Fa uns anys vam invertir en maquinària moderna per poder fer front als reptes de futur. No oblidem que actualment hi ha molta competència, però nosaltres tenim la tranquil·litat que ens dona vendre bons productes i haver traslladat generació rere generació els mateixos sistemes d'elaboració.

“L'historiador local Llorenç Sans l'any 1987 va fer un estudi en el qual s'establia el 1902 com l'any en què es va fundar cal Marc.”



... És l'hora

de viure millor...

...amb els serveis a domicili (atenció a la gent gran, acompanyaments, cangurs...) i la garantia de les empreses especialitzades de la Fundació Domicília.

Telèfon d'informació
901 10 10 12



La Fundació Domicília està constituïda per:
Diputació de Barcelona · Consell Comarcal del Baix Llobregat · CC.OO. · UGT Confederació d'Empresaris Pimecsefes · Ajuntament de Cornellà de Llobregat · Ajuntament de Gavà · Ajuntament de Martorell · Ajuntament de Molins de Rei · Ajuntament del Prat de Llobregat · Ajuntament de Sant Andreu de la Barca · Ajuntament de Sant Boi de Llobregat · Ajuntament de Sant Feliu de Llobregat · Ajuntament de Viladecans
Hi col·laboren:
Generalitat de Catalunya · Fundació Viure i Conviure de "La Caixa de Catalunya" · Cheque Gourmet Movibaix

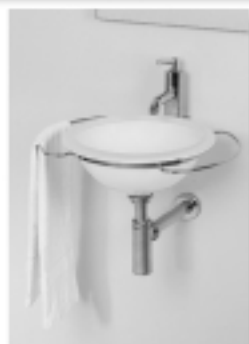
encimeras de madera combinadas con lavabos
cerámicos • encimeras de cristal arenado
combinadas con lavabos de cristal, cerámicos y
de acero inoxidable • encimeras de cristal con

dibayco

lavabo integrado • soportes metálicos para
encimera • soportes porta-lavabo • lavabos de
cristal • lavabos cerámicos • lavabos de acero
inoxidable • espejos • apliques iluminación

c/Josep Ricart, 2
08980 Sant Feliu de Llobregat
Tel. 93 685 49 53 - Fax 93 666 41 49
dibayco@dibayco.es

www.dibayco.es





Actividad física en el parque Nadal, en la que participaron diferentes generaciones.

La Semana de la Gent Gran

Del 14 al 21 de junio se celebró la décima edición de la Semana de la *Gent Gran*, que organizan el Ayuntamiento y el *Consell Assessor de la Gent Gran*, en el que están representadas todas las entidades de este colectivo.

Fueron cinco días llenos de actos dirigidos a la gente mayor de Sant Feliu, que perseguían un doble objetivo:

- dar a conocer el resultado de las diferentes actividades y talleres organizados a lo largo del curso: teatro, coral, bailes de salón y sardanas, y
- compartir diversas actividades con ciudadanos y ciudadanas de otras edades. En este sentido, tuvo lugar un taller intergeneracional de actividad física en el parque Nadal, en el que se contó con la presencia de niños y niñas de la ciudad.

La importante participación en todos los actos fue la nota destacada de la Semana, síntoma de la vitalidad de la gente mayor de Sant Feliu.



Representación de la obra "Las mujeres sabiondas", a cargo de participantes en el taller de teatro.



Històrica actuació dels Castellers de Sant Feliu

La festa de L'Avi Porta de Santa Coloma de Gramenet serà recordada durant molt de temps pels Castellers de Sant Feliu de Llobregat. El passat dissabte 6 de juliol, els castellers van fer la millor actuació de la seva història: van carregar i descarregar un 4 de 7, un 3 de 7, una torre de 6 i un pilar de 5.

L'acte, en homenatge al fundador de la colla amfitriona L'Avi Porta, es va iniciar a les 20.30 h i també hi van participar els castellers de Cornellà i Santa Coloma de Gramenet.

La finestra de les entitats

Llar de Jubilats

Any de fundació: 1984

Nombre de socis i sòcies: 438

Adreça: c/ Tibidabo, 15 (Centre Cívic Roses)

Contacte i horari d'atenció al públic:

els dimarts, d'11 a 13 h

Telèfon: 93 666 56 51

Objectius: Desenvolupar activitats adreçades a l'oci i l'ocupació del temps de lleure de la gent gran.

Activitats:

- Balls els diumenges a la tarda.
- Excursions d'un dia per conèixer Catalunya.
- Bingo, els divendres a la tarda.
- Classes de balls de saló, sardanes, sevillanes, etc.
- Celebració de festes populars (carnestoltes, castanyada, Cap d'Any...).
- Col·laboració amb el Programa municipal de la gent gran.
- Membre de diferents òrgans de participació de la ciutat.

Altres activitats:

A partir de l'any 1994 van fundar la coral, el grup de sardanes i el grup de teatre, el funcionament dels quals compta actualment amb el suport de l'Ajuntament.



Membres de la Llar de Jubilats en la darrera Setmana de la Gent Gran.





Jaume Bosch
Portaveu IC-V

▶ Àngel Merino: dos anys d'alcalde

Ara fa dos anys l'Àngel Merino va ser elegit alcalde de Sant Feliu. ICV ho celebra amb uns atractius cartells i una festa al Casinó.

El balanç de l'Àngel en aquests dos anys és clarament positiu. La seva projecció més enllà de la nostra ciutat (imprescindible per obtenir moltes coses) ha estat molt destacada: ha aconseguit situar Sant Feliu dins la zona primera de la integració tarifària i dins el projecte de línia 12 del metro, ha protagonitzat l'acord entre la Federació de Municipis de Catalunya i la Generalitat per al finançament de les escoles bressol de tot Catalunya, ha rebut en nom de la Xarxa d'Atenció a la Infància el premi Catalunya d'Educació, ha participat activament en el Fòrum de Porto Alegre d'Autoritats Locals i en el seu desenvolupament a Catalunya, etc. En l'àmbit local, ha demostrat la seva capacitat per dirigir l'Ajuntament amb multitud d'exemples: l'encert i l'èxit del Mil·lenari, la idea de "Sant Feliu, ciutat en congrés" i la resta de propostes participatives, la difícil negociació del finançament del soterrament, la millora evident de la hisenda municipal, etc. I cal afegir-hi els projectes en marxa: la rehabilitació del palau Falguera, la urbanització de la Rambla, el Casal de la Gent Gran, les instal·lacions educatives i esportives als col·legis Salvador Espriu i Pau Vila-Monmany, l'arranjament i conversió en zona de vianants dels carrers de Joan Maragall i Falguera, el Roserar de les Grases, l'aposta per habitatge protegit i equipaments al nou Pla de Can Bertrand, la creació d'espais d'aparcaments a Can Calders i moltes altres coses.

A ICV n'estem molt satisfets. Esperem que la majoria de la ciutadania ho valori també així. En tot cas continuarem durant el darrer any de mandat treballant per Sant Feliu amb un equip encapçalat per un alcalde preparat, amb experiència, amb capacitat de diàleg i amb voluntat de servir la ciutat.



Juan A. Vázquez
Portaveu PSC (PSC-PSOE)

▶ Consenso

Quando IC perdió la mayoría absoluta en las últimas elecciones, el PSC decidió formar gobierno en la medida que entendía que la ciudadanía pedía una acción de gobierno de consenso entre las fuerzas políticas de izquierda de nuestra ciudad.

Es más, era IC quien en su primer artículo de esta legislatura, en este mismo *Butlletí*, hablaba de la necesidad de consensos políticos y sociales.

Este consenso ha vuelto a ser ignorado por IC. Otra vez han modificado el acuerdo de inversiones y de endeudamiento alcanzado hace tres años. El pleno del mes de junio acordó, con los únicos votos de IC y el voto en contra del resto de grupos políticos, aplazar la remodelación del aparcamiento de la Salut y la remodelación de la calle Joan Maragall (se divide en dos fases las obras y se deja para la próxima legislatura la segunda fase). Ante esto el PSC votó en contra de lo que supone un incremento del endeudamiento para el próximo año (o lo que es lo mismo, una menor reducción de la deuda) por encima de lo acordado, fruto de las urgencias políticas de IC que se empeñan en hacer más de lo que es sostenible económicamente y que acabaremos pagando en el futuro inmediato con una menor prestación de servicios.

Seguimos creyendo que cuando los ciudadanos y ciudadanas quitaron la mayoría absoluta a IC fue para que hubiera un gobierno que se basase en el consenso y no para volver a vivir escenas de imposición de mayorías que no son tales y que sólo se sustentan en la ausencia permanente de un concejal.



Salvador Obiols
Portaveu CIU

▶ La ciutat de les persones

La nostra ciutat s'enfronta a una nova transformació que donarà pas al Sant Feliu del segle XXI. A més dels nous barris: Mas Lluhí, les Grases i Falguera II, que han donat ja una nova fesomia a la nostra ciutat, ara ens trobem davant de grans projectes urbanístics, com el soterrament de la via del tren, el Trambaix, tot un seguit d'accions d'integració dels nous barris, la creació d'un nou a Can Bertrand i la remodelació de la zona esportiva municipal de la rambla de la Marquesa de Castellbell, entre d'altres, canviaran la ciutat.

És davant aquests reptes que es posen de manifest el resultat de la gestió del govern de la ciutat i també la voluntat d'aquest de servir les persones. Ara més que mai és quan tots els que tenim responsabilitats polítiques a Sant Feliu, i especialment aquells que tenen la responsabilitat del govern, hem de saber combinar el que volen els ciutadans amb els projectes que es plantegen, ja que només així podrem construir la ciutat de tots.

Per a Convergència i Unió és fonamental la il·lusió en el treball, en el servei a un projecte de país i de ciutat, que, per a nosaltres, és el mateix que el servei a les persones. Cal, doncs, que totes i tots ens preparem per afrontar aquests canvis que ens obriran les portes del futur, un futur que ens deparrà també nous reptes socials, econòmics i polítics, que superarem amb èxit des de la convivència, el respecte i la pluralitat.

Luisa Saiz
Portaveu PP

Sant Feliu. 15 años de retraso

Basta con comparar los equipamientos de que dispone nuestra ciudad con los que poseen las ciudades de nuestro entorno (centros cívicos en cada barrio, *casal d'avis* con servicios incluso de comedor para la *gent gran*, importantes locales para las entidades culturales, piscinas, auditorios...) para darnos cuenta de que en Sant Feliu nos hemos quedado completamente atrás con respecto a ellas en todo lo referente a equipamientos para la ciudadanía. Curiosamente, basta también con comparar los impuestos municipales que soportamos los vecinos de nuestra ciudad con los que asumen los ciudadanos de las ciudades vecinas, para darnos cuenta de que somos una de las ciudades del Baix Llobregat donde mayor presión fiscal soportan los vecinos.

A todo ello hay que sumar la elevada deuda y la deficiente prestación de servicios por parte del Ayuntamiento: limpieza de calles, mantenimiento de jardines, cuidado de nuestro único centro cívico, mantenimiento de las escuelas...

Las causas de esta situación son muchas, pero sin duda una de ellas es la ya denunciada de forma reiterada por el Grupo Popular referente al hecho de que cada obra llevada a cabo en la ciudad nos cuesta mucho más de lo presupuestado inicialmente. Como ejemplo: las obras de remodelación de la calle Falguera que costaban inicialmente 66 millones de pesetas, finalmente nos costarán alrededor de 170 millones de pesetas.

No me extraña que las encuestas indiquen que estamos ante un final de etapa, en relación con las fuerzas políticas que han gobernado nuestra ciudad durante los últimos veintitrés años.

Joan Massagué
Portaveu ERC

Recuperar la convivència

La concentració contra la violència feixista i a favor de recuperar la convivència, convocada per diverses entitats i partits polítics de Sant Feliu el passat 19 de juny va ser tot un èxit de participació; segons *El Far* (21 de juny de 2002) van assistir-hi unes 200 persones. M'agradaria destacar l'article del diari *El Periódico* del passat dia 29 de juny que sota el lema "Auge de la xenofòbia" marca Sant Feliu de Llobregat com un dels vuit punts negres de violència *skin*, xenofòbia i agressions feixistes que hi ha a Catalunya. Suposo que ara que ja som en el punt de mira de la premsa, les administracions competents començaran a actuar-hi més decididament.

És molt trist que la nostra vila hagi de protagonitzar notícies semblants, i si ho fa és per la impunitat amb què actuen els grups que l'article esmenta, que ha dut els vilatans a patir una autèntica situació d'indefensió i a perdre un dels drets fonamentals de la persona, el dret a la seguretat física. L'opinió pública i la premsa s'afegeixen a denunciar una situació que des d'ERC fa temps que ja havíem anunciat i denunciat.

Esperem, doncs, que el nostre consistori es replantegi aquesta qüestió, dimensionant la importància del problema i donant suport a les víctimes, i s'enguin els mecanismes que més tard o més d'hora ens aportin resultats. La qüestió és com eradicar la violència feixista. A curt termini les eines són policials i judicials. La denúncia és el que activa els altres mecanismes policials, judicials, de mediació i reparació a la comunitat. I la que engega les polítiques a llarg termini. La nostra il·lusió seria viure en una vila on no calgués fer denúncies. Això ara per ara és una utopia, i calen les denúncies de tots per fer la pressió ciutadana, policial i judicial que ens porti a l'eliminació d'aquestes actituds a la nostra vila.

Acords de Ple

Moció per a la regulació de l'ús de la senyera

(Aprovada en el ple del 13 de juny)

El Ple de l'Ajuntament de Sant Feliu de Llobregat va aprovar la moció presentada pel Grup Municipal d'ICV, en la qual s'instà el Congrés de Diputats a modificar la Llei 39/81, en el sentit que els ajuntaments puguin decidir lliurement l'ús exclusiu de la senyera, i demana que es reguli l'ús de la bandera europea i que els edificis dependents de l'Administració central a Catalunya estiguin obligats a utilitzar la bandera catalana.

El text també expressa la predisposició de l'Ajuntament de Sant Feliu de Llobregat a fer que l'ús de les banderes en la casa consistorial sigui el mateix que facin els edificis del Palau de la Generalitat i la seu del Parlament de Catalunya mentre aquests canvis legislatius no es produeixin.

Moció per una societat democràtica amb drets socials i econòmics per a tothom

(Aprovada en el ple del 13 de juny)

Els grups municipals, excepte el PP, van acordar demanar al Govern de l'Estat que retiri la proposta aprovada de la reforma de l'atur i que iniciï una nova negociació amb els sindicats. El text dóna suport a les actuacions que, en el marc de la legislació actual, realitzin els sindicats en defensa dels drets dels treballadors i treballadores si el Govern no retira el decret llei.

D'aquesta manera els grups polítics santfeliuencs ratifiquen la defensa d'un model social europeu que signifiqui una fiscalitat suficient i progressiva, prestacions socials per als ciutadans i ciutadanes i un mercat laboral regulat amb treball estable, formació suficient, salaris dignes i participació dels treballadors i treballadores a les empreses.



Restauració dels vitralls de l'església de Sant Llorenç



La parròquia de Sant Llorenç, amb el suport de "la Caixa" i la col·laboració de l'Associació dels Amics de les Tradicions, ha dut a terme la restauració dels dotze vitralls situats a la façana del carrer de Pi i Margall i del rosetó que hi ha a l'altar de la Mare de Déu de Montserrat.

Un vitraller especialista en aquest tipus de restauracions ha canviat els vidres malmesos i trencats, ha arreglat l'estructura de ferro i els ha netejat. Aquests treballs han durat dos mesos i han tingut un cost de 9.156 euros.

Sílvia Colominas i Carles Manchado, campions d'Espanya de balls de saló



Per segon any consecutiu els santfeliuencs Sílvia Colominas i Carles Manchado han guanyat el Campionat d'Espanya de Balls de Saló en la categoria estàndard. En la competició, que va tenir lloc el passat mes de maig a la localitat mallorquina de Calvià, hi van participar trenta-nou parelles d'arreu de l'Estat espanyol. Assolir el primer lloc en el Campionat d'Espanya els permetrà disputar el Campionat del Món, que tindrà lloc el 21 de setembre a la ciutat de Spoo (Finlàndia).

Sílvia Colominas i Carles Manchado són parella de ball des de fa set anys. Aquest estiu participaran en el Torneig Princesa Sofía (prova puntuable per al rànquing internacional) i en el Campionat de Manheim (Alemanya).



Tribuna oberta

Aquesta secció publica les cartes adreçades a la redacció d'*El Butlletí*, bé sigui per correu convencional (pl. Vila,1) o per correu electrònic (premsa@santfeliu.org).

L'extensió màxima dels escrits haurà de ser de 15 línies i s'hi farà constar el nom i el telèfon de l'autor o autora, si és un particular. Cas de pertànyer a una entitat o partit polític, s'haurà d'especificar el nom de la persona responsable.

La direcció d'*El Butlletí* no es fa responsable de les opinions expressades en les cartes.

Sant Feliu, Ciutat de les Roses

El motiu d'aquesta carta electrònica és el de donar-vos l'enhorabona per l'Exposició Nacional de Roses. Aquest any encara ens honora més en commemorar el Mil·lenari de la nostra ciutat, la Ciutat de les Roses.

Aquesta edició, XLIV, voldria que hagués servit perquè tots els santfeliuencs i santfeliuencs ens en sentíssim especialment orgullosos i satisfets atès que tenim la mirada posada en els projectes que han de convertir realment Sant Feliu en la veritable Ciutat de les Roses i els roseristes. Com ja coneixeu molt bé, tenim moltes altres viles que organitzen les seves exposicions. Ara bé, no deixeu que ens reescriuin la història o ens la canviïn. Sant Feliu es mereix on ha estat sempre, i li correspon; per tant, caldrà fer el que sigui necessari perquè tot Catalunya conegui la realitat de Sant Feliu. Una ciutat que té tota la capacitat perquè totes les santfeliuencs i santfeliuencs siguin plenament conscients de la importància dels ciutadans i ciutadanes que hi han treballat, viscut i construït una realitat que no hem de perdre mai.

El perfum de les nostres roses, obtingudes pels nostres hibridadors, pels nostres roseristes, l'hem de poder flairar en pensar en Sant Feliu.

David Dot i Cervera



Fe d'errates

En el darrer *Butlletí* per un error informàtic a la pàgina 8 va aparèixer una fotografia que no es corresponia amb el text. Es tractava de la informació que feia referència al lliurament de llibres a les escoles. La fotografia que es publica a dalt d'aquestes línies és la correcta i correspon al lliurament de llibres per part de l'Ajuntament a l'IES Olorda.

Activitats esportives municipals curs 2002-2003

Infants

Motricitat (pàrvuls P4 i P5)

Horaris: dilluns i dimecres, de 17 a 18 h
dilluns i dimecres, de 18 a 19 h

Lloc: Palau Municipal d'Esports

Matrícula: 9,96€ (1.657 ptes.)

Preu: 25,53€/trimestre (4.248 ptes.)

Iniciació esportiva a diversos esports d'equip (1r i 2n primària)

Horaris: dimarts i dijous, de 17 a 18 h
dimarts i dijous, de 18 a 19 h

Lloc: Palau Municipal d'Esports

Matrícula: 9,96€ (1.657 ptes.)

Preu: 25,53€/trimestre (4.248 ptes.)

Tallers esportius (esports amb raquetes, gimnàstica artística i iniciació a un sport)

(3r, 4t i 5è primària)

Horaris: dilluns i dimecres, de 17.30 a 18.30 h

Lloc: Palau Municipal d'Esports

Matrícula: 9,96€ (1.657 ptes.)

Preu: 25,53€/trimestre (4.248 ptes.)

Persones adultes

(de 18 a 59 anys)

Horaris de matí:

Palau Municipal d'Esports
Dimarts i dijous, de 9 a 10 h,
de 10 a 11 h i d'11 a 12 h

Dimecres i divendres,
de 9 a 10 h i de 10 a 11 h

Horaris de tarda:

Palau Municipal d'Esports
Dimarts i dijous,
de 19 a 20 h i de 20 a 21 h

Dilluns i dimecres,

de 19 a 20 h, de 20 a 21 h i de 21 a 22 h

Matrícula: 11,83€ (1.968 ptes.)

Preu: 33€/trimestre (5.491 ptes.)

Carnet blau: 5,60€/trimestre (932 ptes.)

Tai-chi

(a partir de 18 anys)

Horari: dimarts i dijous, de 9.30 a 10.30 h

Lloc: Estadi Municipal d'Atletisme

Matrícula: 11,83€ (1.968 ptes.)

Preu: 39,85€/trimestre (6.630 ptes.)

Carnet blau: 15,57€/trimestre (2.591 ptes.)

Gent gran

(a partir de 60 anys)

Horaris: dimecres i divendres,
de 9 a 10 h, de 10 a 11 h i
d'11 a 12 h

Lloc: Palau Municipal d'Esports

Matrícula: 11,83€ (1.968 ptes.)

Preu: 33€/trimestre (5.491 ptes.)

Carnet blau: 5,60€/trimestre
(932 ptes.)

Informació i inscripcions:

A partir del 4 de setembre de 2002

De dilluns a divendres,

de 9.30 a 13.30 h

Palau Municipal d'Esports

C/ Santiago Rusiñol, s/n

Telèfon: 93 666 81 62

Cal portar:

- Dades bancàries (fotocòpia de la llibreta d'estalvis).
- En cas ser jubilat o jubilada, cal presentar el carnet blau municipal vigent.

Estadi Municipal d'Atletisme (majors de 18 anys)

Ús lliure de la pista d'atletisme, sala de fitness, zona humida i activitats dirigides

Horaris: de dilluns a divendres, de 8 a 22 h
dissabtes, de 9 a 14 h

Abonament general

Inscripció: 19,30€ (3.211 ptes.)

Preu: 23,19€/mensuals (3.858 ptes.)

Carnet blau: 11,60€/mensuals
(1.930 ptes.)

Abonament matí

Horaris: de dilluns a divendres, de 8 a 14.30 h
dissabtes, de 9 a 14 h

Inscripció: 19,30€ (3.211 ptes.)

Preu: 16,19€/mensuals (2.694 ptes.)

Carnet blau: 8,10€/mensuals (1.347 ptes.)

Ús exclusiu de la pista d'atletisme (majors de 16 anys)

Horaris: de dilluns a divendres, de 8 a 22 h, dissabtes, de 9 a 14 h

Abonament

Preu: 74,72€/anuals (12.432 ptes.)

Carnet blau: 37,36€/anuals (6.216 ptes.)

Informació:

De dilluns a divendres,

de 10 a 13.30 h

dimarts i dijous,

de 17 a 19.45 h

Estadi Municipal d'Atletisme

C/ Mataró, s/n

Telèfon: 93 685 34 61



Ajuntament de Sant Feliu de Llobregat

Departament d'Esports

0001lenari

Sant Feliu de Llobregat

ContraBaix2002

Gorka Benítez Trio

Gorka Benítez, un saxofonista conegut i apreciat a ContraBaix, presentarà en aquest concert la seva última i personal proposta: un trio amb una original sonoritat, amb dues guitarres (Dani

27 de setembre, 23 h, Ateneu Santfeliuenc

Pérez i Joan Abril) i el seu saxofó que alternen intensitat i delicadesa, interpretant composicions pròpies i versions estàndars del jazz i del pop. Serà un concert ple de sorpreses.

29 de setembre, 21 h, Ateneu Santfeliuenc

Gustavo Bergalli

Trompetista argentí que viu a Suècia des de fa més de vint anys. És membre de la *big band* sueca Stockholm Jazz Orchestra. Anyalment acompanya el Quarteto Argentina en les seves gires per Àustria, Itàlia, Alemanya, etc.

Participa com a solista i integrant en diverses formacions en tots els festivals internacionals d'Europa.

Va gravar a Nova York el CD de Paquito D'Rivera Portrait of Cuba, que va guanyar el premi Grammy al millor disc llatí de jazz de 1998.



exposicions

El castell medieval viu!
A partir del 10 d'agost
Centre Parroquial, 1r pis
(entrada lliure)

Els diables de la Garsa de l'ACF
Del 20 al 29 de setembre
Ateneu Santfeliuenc

Grup de suport per a familiars i cuidadors de persones malaltes d'Alzheimer

Ateneu Santfeliuenc
Informació: Victòria
(tel. 93 666 06 53)
(vacances a l'agost)



Nova Rondalla de l'Ateneu
Assaigs: dimecres, de 20 a 22 h
Informació i inscripcions:
Ateneu Santfeliuenc
(tel. 93 685 32 42),
de dilluns a divendres,
de 18 a 22 h



música

Concert d'estiu
Grup Arawak (Vitòria) i
Reggaeactivo (Sant Feliu)
20 de juliol, 23 h
Casal de Joves

cursos

Cuidats de la pell i automaquillatge
A partir del 5 d'agost
5 sessions (a concretar dia i hora, segons demanda)
Informació: Centre Parroquial
(tel. 93 666 10 16)



infantils

Contes mil·lenaris
28 d'agost, 19 h
Centre Parroquial, 1r pis
(entrada lliure)



Xarxa

29 de setembre
Rita, la rinxols d'or i els tres óssos
Cia. Binixiflat. Titelles
Centre Parroquial, 12 h

gent gran

Taller de memòria
Dimarts, de 16 a 19 h
Casal de Cultura Can Ricart
Associació Familiars de Malalts d'Alzheimer
Informació i inscripcions:
tel. 93 666 06 53
(vacances a l'agost)

dones

Casal de la Dona
Tallers de: **conversa** (nivell d'iniciació al català), **dibuix, pintura, paper maixè, mosaic/trencadís, patronatge, confecció i tarot**

Curs d'introducció a la informàtica
Inici dels tallers: octubre
Informació i inscripcions:
de dilluns a divendres,
de 18 a 20 h
(tel. 93 666 12 17)



Tertúlies

Organitzades pel Servei d'Orientació i Atenció per a les Dones Ateneu Santfeliuenc, 17 h
18 de setembre: L'amor dura sempre
25 de setembre: Les dones que són imprescindibles.
Projecció de la pel·lícula **Colgadas**

varis

Diada Castellera
Diumenge 15 de setembre 12.30 h, pl. Vila
Colles participants: Marrecs de Salt, Vailets de Ripollet i Castellers de Sant Feliu

Veure el món per un forat
Si aquest estiu viatges, recorda de fer diapositives per ensenyar-les a Veure el món per un forat. A la tardor s'iniciarà el 20è cicle. Informació: Marc Rius (tel. 93 666 27 23)

cursos i tallers

Català per a persones adultes
Inici: octubre
Informació i inscripcions:
Servei Local de Català
(tel. 93 685 24 32),
Novetat:
curs superior de llengua catalana (nivell D)

Escola de teatre, tallers de pintura i de memòria
Inici: octubre
Informació i inscripcions:
Centre Parroquial
(tel. 93 666 10 16)

Funky, ball modern i americà
De 6 a 8 anys: divendres, de 17 a 18 h
De 9 a 11 anys: dimecres, de 19 a 20 h, i divendres, de 18 a 19 h
De 12 a 16 anys: dilluns i divendres, de 19 a 20 h
A partir de 20 anys: dimarts, de 21.30 a 22.30 h
Informació i inscripcions:
Centre Parroquial
(tel. 93 666 10 16)

Ceràmica
Infants: dimarts, de 18.30 a 20 h
Persones adultes: dimarts, de 19.30 a 21 h
Informació i inscripcions:
Centre Parroquial
(tel. 93 666 10 16)

Corals de l'Ateneu
Coral infantil (infants de 4 a 8 anys)
Assaigs: dissabtes, d'11 a 12 h
Cor de l'Ateneu
Assaigs: dijous, de 22 a 24 h

loga i relaxació
Informació i inscripcions:
Ateneu Santfeliuenc
(tel. 93 685 32 42),
de dilluns a divendres,
de 18 a 22 h, i dissabtes,
de 10 a 14 h

Ceràmica
Persones adultes: dilluns, de 19.30 a 21 h
Infants: dimarts, de 18.30 a 20 h
Informació i inscripcions:
Centre Parroquial
(tel. 93 666 10 16)

Balls de saló (txa-txa-txa, samba, vals, tango, rumba, merengue, balls caribenys, mambobachata, country, etc.), relaxació per a dones, sevillanes, aeròbic, teatre, sortides...
Informació i inscripcions:
CCR Joan de Batlle
(tel. 93 93 666 56 51),
dimarts i dijous, de 18.30 a 20.30 h

Claqué, interpretació, nova imatge (cura de la pell i automaquillatge), ceràmica, dibuix i pintura, funky, ball modern i americà i taller de memòria
Informació i inscripcions:
Centre Parroquial
(tel. 93 666 10 16)

Balls de saló, ioga, gimjazz i natació
Informació i inscripcions:
Centre Esportiu Santfeliuenc
(tel. 93 666 35 26),
dimarts i dijous, de 18 a 19.30 h



Si vols conèixer el nostre passat,

Sant Feliu de Llobregat Identitat i història

A la venda en llibreries
Preu: 20 euros



festa de

Llorenç



**El dissabte 10
d'agost de 2002**

- 12 h Missa solemne
Església Parroquial de Sant Llorenç
- 19 h Sardanes, amb la cobla
La Principal de Collblanc
Plaça de la Vila
- 22 h Havaneres i rom cremat,
amb el grup La Barca de Mitjanit
Plaça de la Vila



Ajuntament de
Sant Feliu de Llobregat

0001lenari Sant Feliu de Llobregat